

Bayerova rezervace

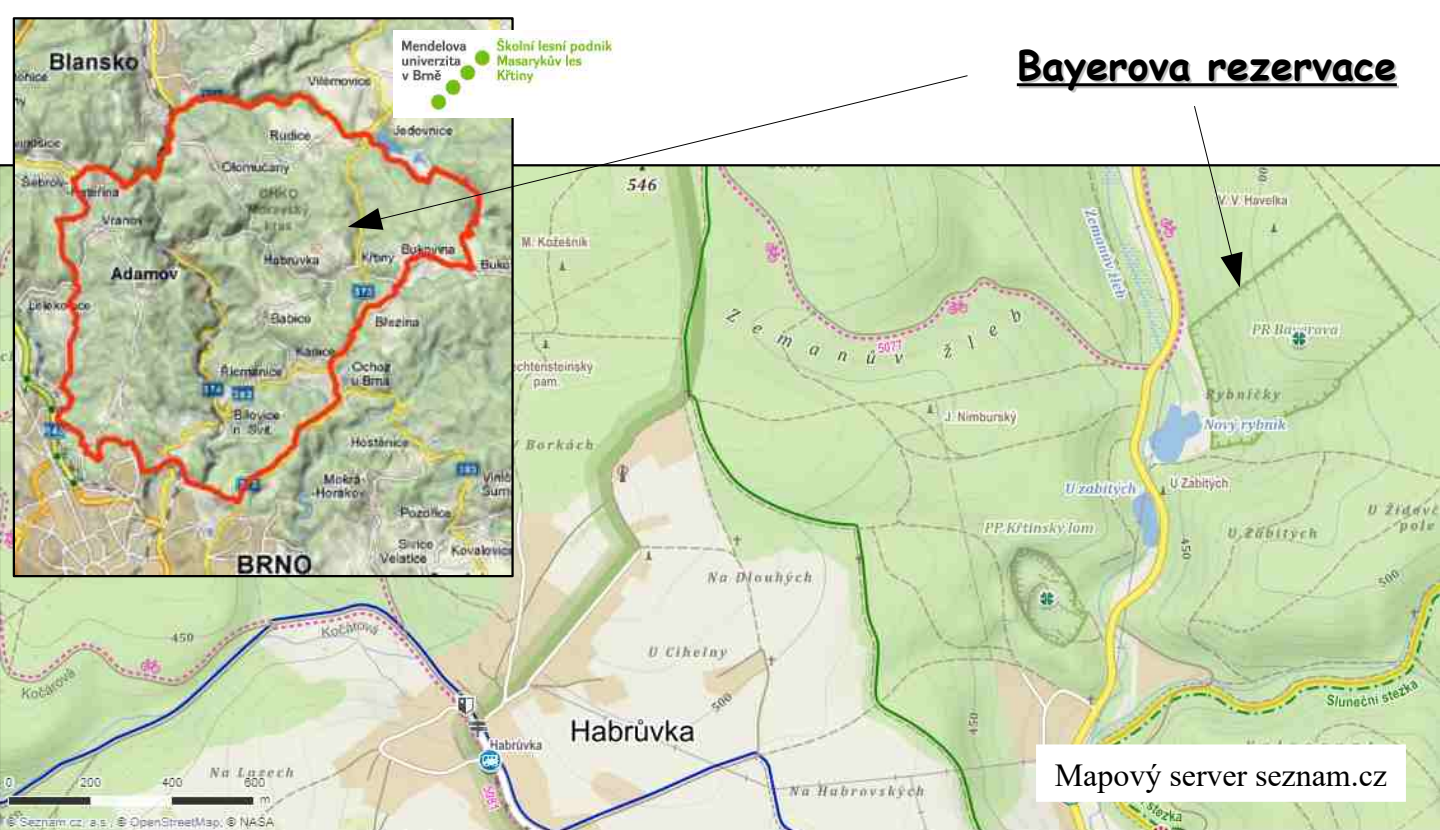
Starý bukový les se vzácnými dymnivkami



P. Jelínek a M. Čech

Mendelova univerzita
v Brně





OBSAH

Co území chrání.....3	Houby a mrtvé dřevo...12
Než se olistí stromy.....4	Zvířena.....13
Dymnivka bobovitá.....6	Podzim.....15
Kyčelnice.....8	Chráněné a ohrožené druhy.....16
Lesní druhy orchidejí...10	Mapka biotopů.....17
Mizející jedle.....11	

Zpracoval Ing. Petr Jelínek, Ph.D. a Milan Čech, Ústav lesnické botaniky, dendrologie a geobiocenologie, Mendelova univerzita v Brně. Zpracováno za podpory Školního lesního podniku Křtiny. Červenec 2018.

Fotografie na přední straně: dymnivka bobov
(*Corydalis intermedia*),

Co území chrání

Přírodní rezervaci Bayerova najdeme v údolí Křtinského potoka, byla vyhlášena v roce 1975. Nachází se v katastru obce Křtiny na rozloze 17,4 hektarů. Území chrání staré bučiny na kulmské drobě, což je hornina pro severní část křtinského katastru typická a ještě nedávno se těžila v lomu severně od obce. V nadmořské výšce 440 až 539 m najdeme především bukové porosty na západně orientovaných svazích, z nichž místy trčí různě velké kameny. V sousedství rezervace se vyskytuje rybník a podmáčené louky, nad rezervací je významná lokalita se sněženkou jarní. V okolí roste také několik druhů lesních orchidejí. Jméno dostala podle profesora Bayera, který působil na Lesnické fakultě v Brně a který založil nedaleké Arboretum Křtiny.



Než se olistí stromy

Záplava sasaneček patří k brzkému jaru, bílé květy má sasanka hajní (*Anemone nemorosa*) a žluté sasanka pryskyřníkovitá (*Anemone ranunculoides*). K nim se přidává ještě plicník lékařský (*Pulmonaria officinalis*).





Brzy na jaře vykvétá také parazitická rostlina podbílek šupinatý (*Lathraea squamaria*), která se živí na kořenech listnatých stromů a roste často na bázích kamenitých svahů (snímek nahoře). Světle modré kvítky (dole) patří jaterníku podléšce (*Hepatica nobilis*), jehož listy se rozvíjí až později. Před olistěním stromů se ještě objeví žluté květy orseje jarního (*Ficaria verna*), prvosenky vyšší (*Primula elatior*) a kopytníku evropského (*Asarum europaeum*).





Na prudkých kamenitých svazích bohatých na živiny brzy na jaře vykvétá ohrožená bylina dymnivka bobovitá (*Corydalis intermedia*), která zde byla nalezena v roce 2015.





Běžným jarním druhem s nenápadným zeleným kvítkem je bažanka vytrvalá (*Mercurialis perennis*), která doprovází vzácnější dymnivky (na spodním snímku s modrozelenými listy dole). Bažanka je typickým druhem kamenitých svahů, kde je dostatek živin.

Záplava květů kyčelnice později na jaře



Růžové květy kyčelnice cibulkonosné (*Dentaria bulbifera*) zaplaví bučiny v květnu. Jejich lodyhy nesou černé cibulky, kterými se byliny rozmnožují a které jsou jedlé. Protože bučiny nepropouští mnoho světla, je lesní porost Bayerovy rezervace jinak na byliny poměrně chudý. Později kvetou jen orchideje a vyrůstají plodnice rozmanitých hub.





V přírodní rezervaci se vyskytuje několik druhů travin a ostřic. Na horním snímku je strdivka jednokvětá (*Melica uniflora*) v bukových doubravách. Na snímku vlevo a také přezimující lisy na dolním snímku patří ostřici chlupaté (*Carex pilosa*). Ta je karpatským druhem, který kolem Brna roste v dubohabřinách i bučinách.

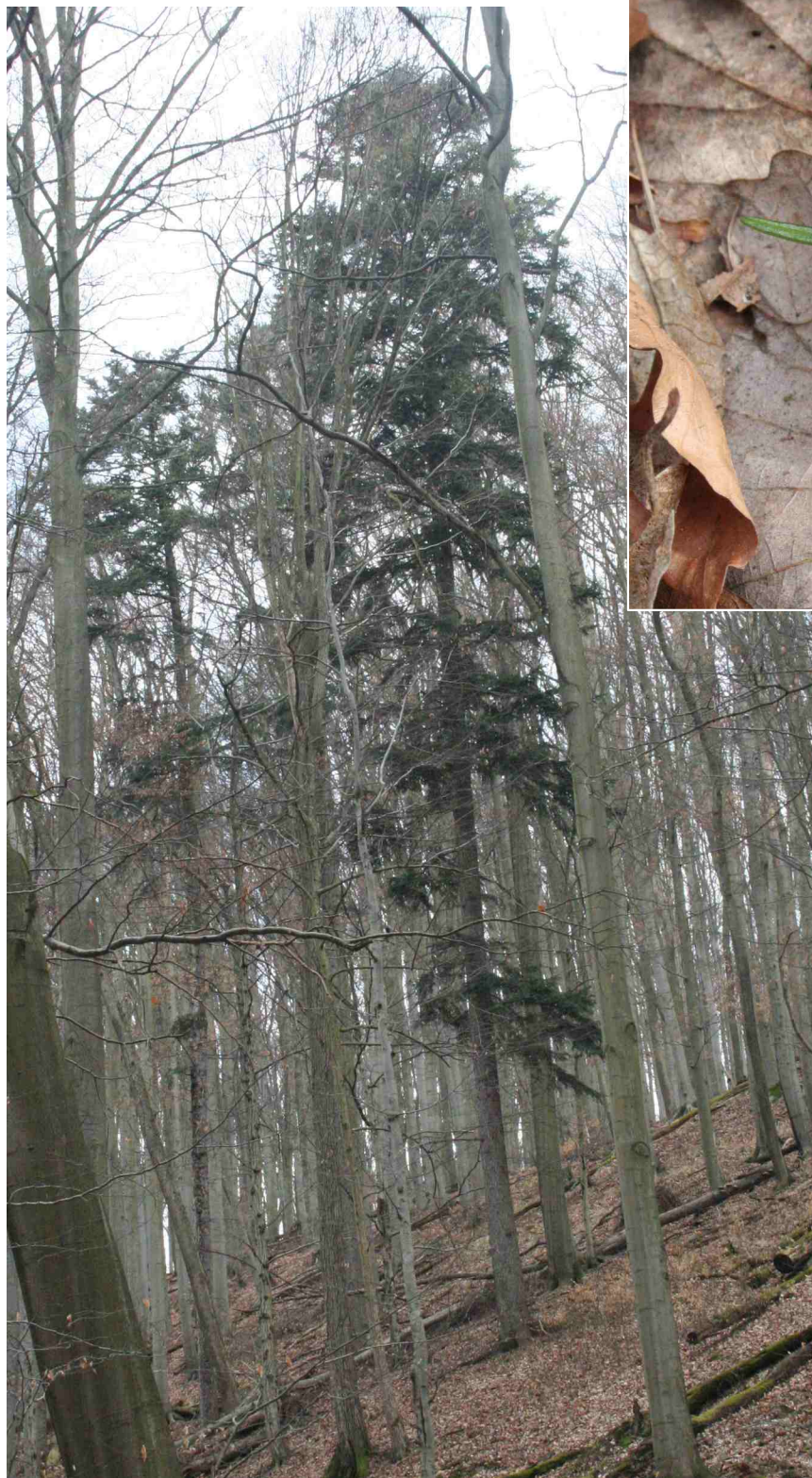


Lesní druhy orchidejí



V Přírodní rezervaci Bayerova nalezneme vzácně vemeník dvoulistý (*Platanthera bifolia*) s bílými kvítky připomínající roztančenou postavičku a nezelený hlístník hnízdák (*Neottia nidus-avis*). Ten je na spodním snímku. Postrádá chlorofyl a živiny získává soužitím s houbami (mykorrhizou). Obě rostliny jsou tak schopné vyrůstat i ve stinném lesním prostředí.





Mizející jedle

Jedle bělokorá (*Abies alba*) v území dnes zastupuje jen několik starých stromů. I když hojně plodí a na svazích vyrůstají semenáčky (snímek vpravo nahoře), vysoké stavy srnčí zvěře ji nenechají odrůst, takže z území Bayerovy rezervace postupně mizí. Dole starý rozkládající se kmen jedle.





Houby a mrtvé dřevo

Pralesovité rezervace oplývají trouchnivějícím dřevem, na němž často najdeme plodnice rozličných hub. I když Přírodní rezervace Bayerova vznikla ponecháním samovolnému vývoji dřívě těžného lesa, staré jedle i buky zde postupně odumírají a rozkládající se dřevo přibývá. Na horním snímku je typický rozkladač bukového dřeva troudnatec kopytovitý (*Fomes fomentarius*), na spodním snímku vzácný hnojník strakatý (*Coprinopsis picacea*).



Zvířena

Staré buky a duby, jejichž věk se dotýká 200 let, poskytují útočiště řadě druhů ptáků. V dutinách po odpadlých větvích buduje hnízdo chráněný druh datel černý (*Dryocopus martius*) či sýkorka modřinka (*Parus caeruleus*). Ve větvích najdeme hnízdo užitečné káně lesní (*Buteo buteo*), která se živí převážně lovem hrabošů na loukách a polích, ale také obojživelníků, žížal a hmyzu.



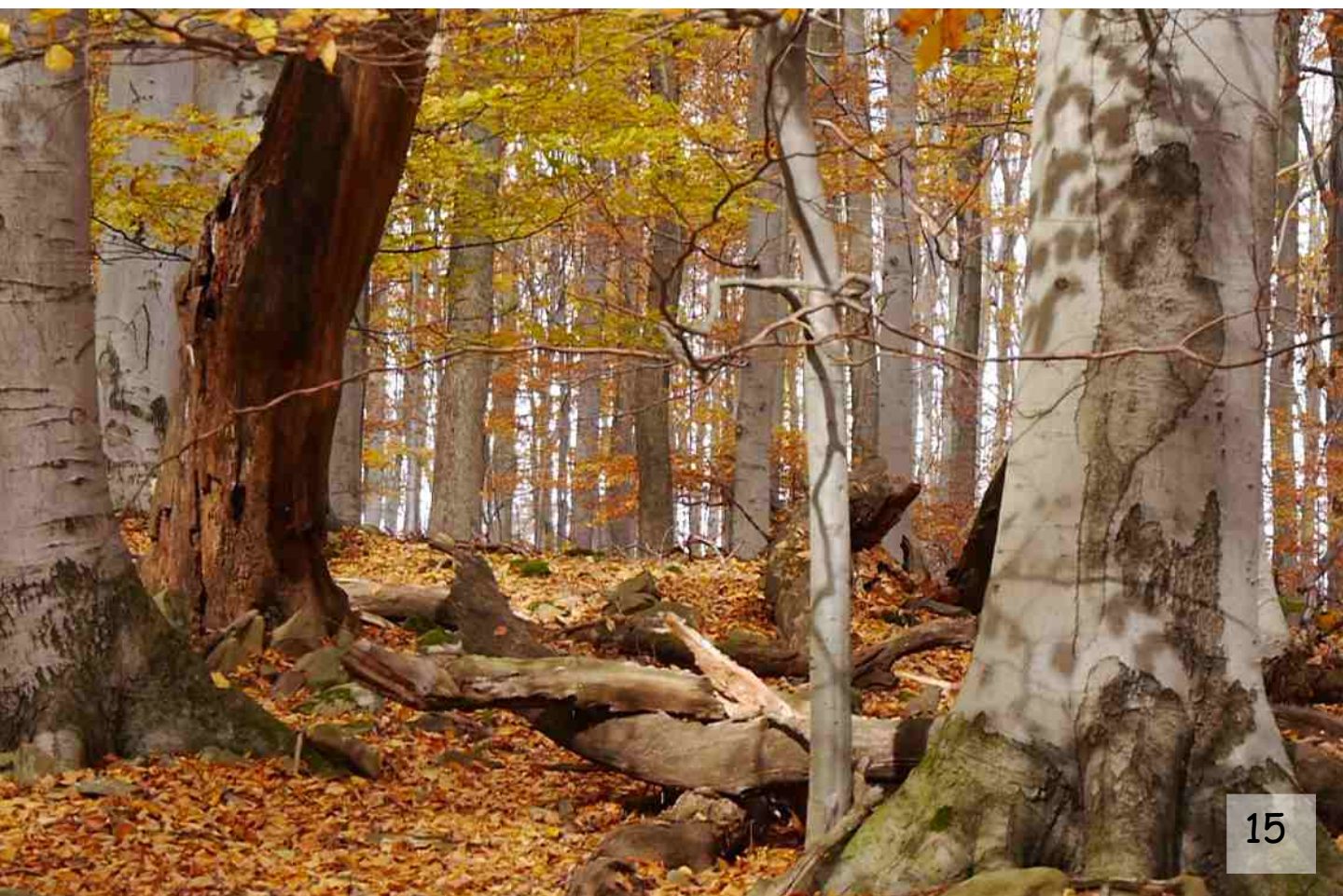
Díky blízkosti vodní plochy byly v rezervaci pozorovány i druhy zvířat, které se rozmnožují nebo loví ve vodě. Na horním snímku je skokan hnědý (*Rana temporaria*) a úplně dole užovka obojková (*Natrix natrix*), oba druhy byly v Bayerově rezervaci fotografovány ve spodní západní části. Podobně jako slepýš křehký (*Anguis fragilis*) na snímku uprostřed. V rybníku pod rezervací se rozmnožují i další druhy obojživelníků – čolci a ropuchy.

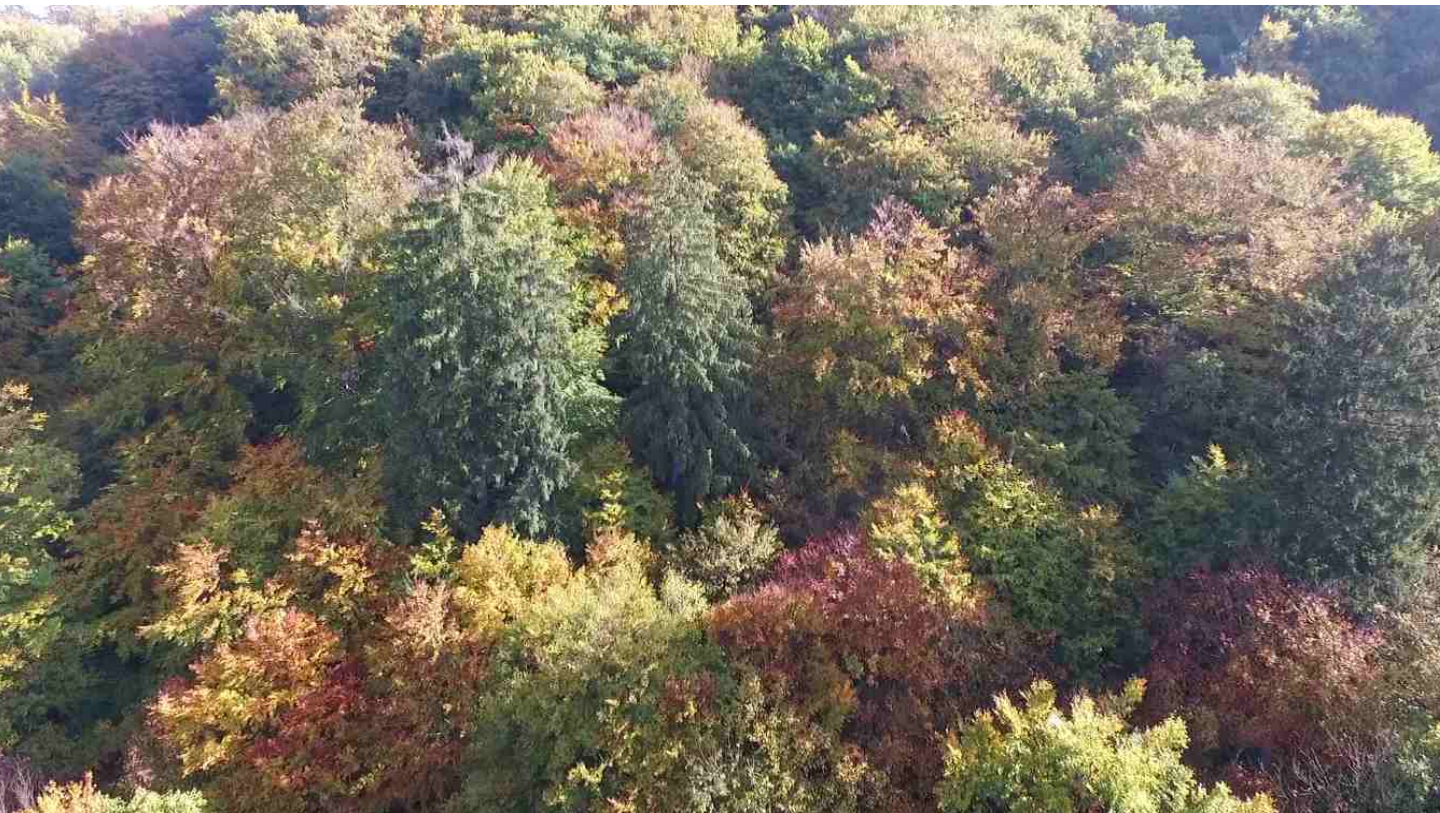




Podzim

Bukový les se na podzim zabarví do žluta a půdu pokryje koberec listoví, který postupně během jara zetleje.



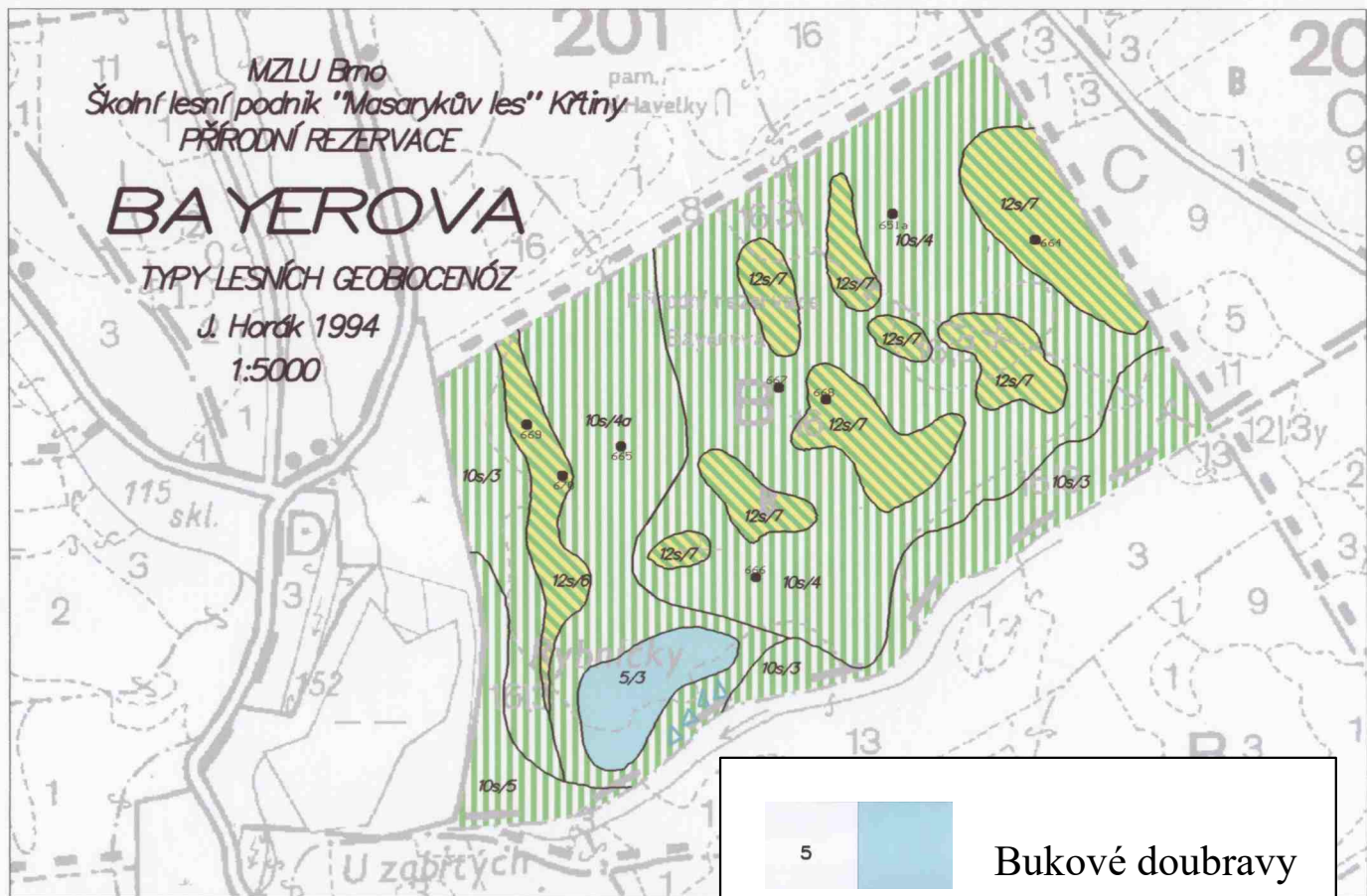


Chráněné druhy přírodní rezervace

slepýš křehký (<i>Anguis fragilis</i>)	ohrožený
užovka obojková (<i>Natrix natrix</i>)	ohrožená
vemeník dvoulistý (<i>Platanthera bifolia</i>)	ohrožený

Ohrožené druhy rostlin přírodní rezervace

dymnivka bobovitá (<i>Corydalis intermedia</i>)	C4a
hlísník hnízdák (<i>Neottia nidus-avis</i>)	C4a
jedle bělokorá (<i>Abies alba</i>)	C4a
jmelí bílé jedlové (<i>Viscum album ssp. abietis</i>)	C4a
vemeník dvoulistý (<i>Platanthera bifolia</i>)	C3



P. Jelínek a M. Čech. Bayerova rezervace, starý bukový les se vzácnými dymnivkami

Publikace vznikla jako výsledek výzkumu ohrožených druhů rostlin lesů severně od Brna Ústavu lesnické botaniky, dendrologie a geobiocenologie. Je to jeden z výsledků projektu EHP-CZ02-OV-1-012-2014 Červená kniha dřevin ČR, Červená kniha ohrožených druhů lužních lesů BR Dolní Morava a Červený seznam ohrožených druhů ŠLP Křtiny a rovněž projektu Videodatabáze rezervací ŠLP Křtiny, který byl financován z účelové činnosti Školního lesního podniku Křtiny na Mendelově univerzitě v Brně