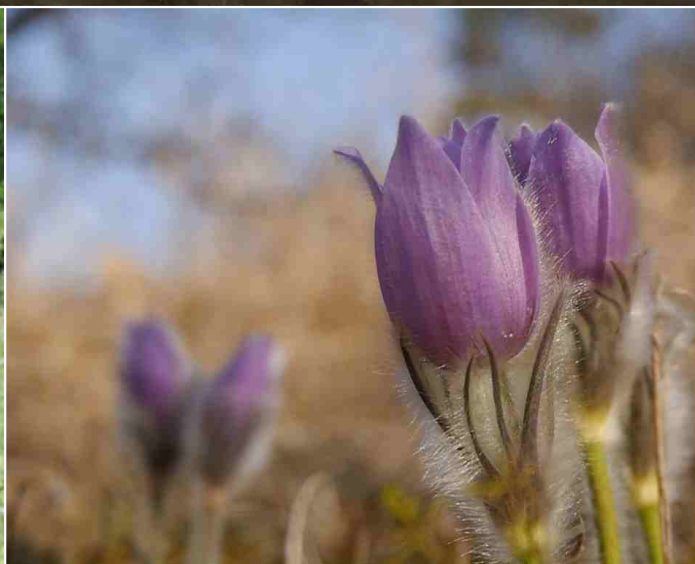
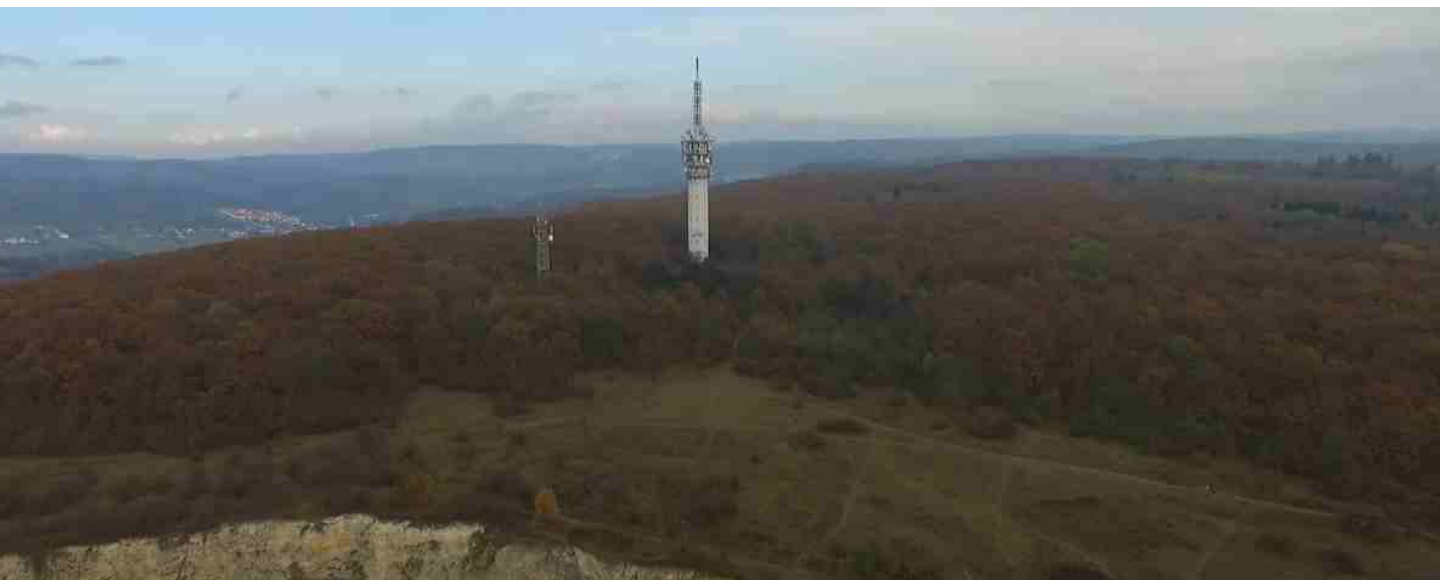


Národní
přírodní
rezervace

Hádecká planinka

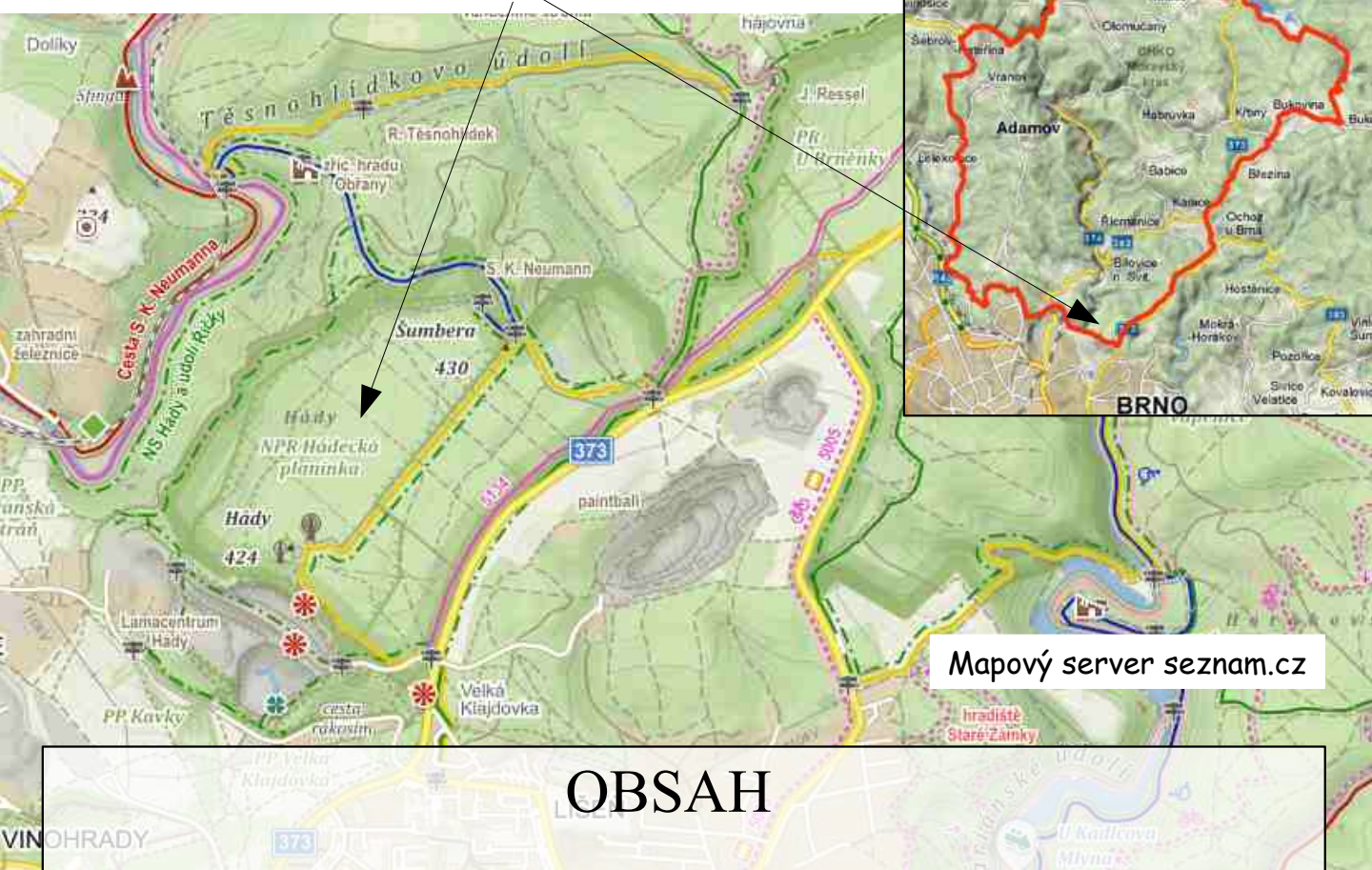
Lesostep nad Brnem



P. Jelínek a M. Čech

Mendelova univerzita
v Brně

Hádecká planinka



OBSAH

Co území chrání.....3	Pozdní léto.....11	Zvířena.....19
Step.....4	Lesostep.....12	Motýli.....20
Kriticky ohrožené...7	Dubohabřiny.....14	Chráněné druhy....21
Luční orchideje.....8	Lipové javořiny.....16	Mapka biotopů.....22
Ozdobné traviny....9	Stinné skály.....17	
Růže.....10	Podzimní barvy.....18	

Zpracoval Ing. Petr Jelínek, Ph.D. a Milan Čech, Ústav lesnické botaniky, dendrologie a geobiocenologie, Mendelova univerzita v Brně. Zpracováno za podpory Školního lesního podniku Křtiny. Říjen 2018.

Fotografie na přední straně: hadinec červený (*Echium maculatum*) vlevo a koniklec velkokvětý (*Pulsatilla grandis*)

Co území chrání

Národní přírodní rezervaci Hádeckou planinku najdeme hned u Brna, je také nejjižnější a nejteplejší částí Moravského krasu. Vyhlášena byla již v roce 1950 a spadá pod katastry Brno-venkov a Kanice. Dnes má 79,5 hektaru, takže je jednou z největších rezervací ŠLP Křtiny. Chrání především lesostepní společenstva, která vznikla dlouhodobou symbiózou člověka a přírody. Území podléhalo pastvě, která udržela některé vzácné druhy, které vyžadují bezlesí. Řada druhů rostlin a živočichů zde má severní hranici svého rozšíření. Na lesostep navazují teplomilné doubravy, najdeme zde ale také bučiny. Území se rozkládá v nadmořské výšce od 350 m n.m. (nad řekou Svitavou) až po nejvyšší vrchol 432,9 m n.m. Podloží tvoří vilémovické vápence, které zde byly také až do roku 1997 těženy. Na Hádecké planince a blízkém okolí bylo napočítáno asi 500 druhů rostlin, což je pětina flóry České republiky. Bohatá je rovněž živočišná říše, jen motýlů bylo na Hádech napočítáno 1757 druhů. Zajímavostí je také fakt, že 20 druhů živočichů zde bylo pro vědu popsáno poprvé.



Stepní porost s šalvějí luční a kavylem Ivanovým.



Ostřice jarní (*Carex caryophyllea*)

Step

Ačkoliv jsou stepní trávníky pro Hády nejtypičtější, v Národní přírodní rezervaci Hádecká planinka tvoří jen užoučký pás nad lomovou stěnou. Další stepní a lesostepní formace chrání Přírodní památka Kavky a Přírodní památka Velká Klajdovka jižně od lomu.



Koniklec velkokvětý (*Pulsatilla grandis*) vytváří jarní aspekt.



Později
na jaře step
ozdobí modř
šalvěje
lékařské
(*Salvia
officinalis*),
rozrazilu
ožankového
(*Veronica
teucrium*)
a modřence
chochola-
tého
(*Muscari
comosum*) -
shora dolů.



Vykvétá tu také naše nejzdobnější
chrpa Triumfettiho (*Cyanus triumfetti*)
- nahoře, parazitická záraza nachová
(*Orobanche purpurea*) - vlevo a len
rakouský (*Linum austriacum*) - vpravo.

Naposledy vykvetly
rostliny hadince
červeného (*Echium
maculatum*) v roce
2016 (vlevo). Dole je
kozinec dánský
(*Astragalus danicus*)
a pod textem lněnka
lnolistá (*Thesium
linophyllum*) a zcela
dole chlupáček
velkoúborný (*Pilosella
macrantha*).




Kriticky
ohrožené druhy





Luční orchideje

Z desítky druhů orchidejí, které jsou známy z NPR Hádecká planinka, jsou nejatraktivnější luční druhy, především vstavač osmahlý (*Orchis ustulata*). Jeho kvítky (nahore) připomínají panáčka v puntíkováném pyžamu. Podobně vzácný je i rudohlávek jehlancovitý (*Anacamptis pyramidalis*) - uprostřed a mnohem nenápadnější vemeník zelenavý (*Platanthera chlorantha*) - dole.

Ozdobné traviny



Step neboli stepní trávnick ukrývá také několik krásných trav, které jsou většinu roku nenápadné, v létě však nepřehlédneme jejich pěkná plodenství - nahoře je strdivka brvitá (*Melica ciliata*), na spodních snímcích kavyl Ivanův (*Stipa pennata*).





Růže Růže bedrníkolistá (*Rosa pimpinellifolia*) vytváří na Hádecké planince koberce bílých květů, později se objevují šípky, které jsou však černé barvy (v horní polovině). Rostou tu i další vzácné růže, a to růže malokvětá (*Rosa micrantha*) s šípky se stopkami hustě žláznatými (vpravo) a růže vinná (*Rosa rubiginosa*) - dole vlevo.



Pozdní léto



Ještě konce léta můžeme na Hádecké planince obdivovat barevné květy. Na horním snímku je hvězdnice chlumní (*Aster amellus*), vlevo dole zlatovlásek obecný (*Linum catharticum*) a vpravo zvonek klubkatý (*Campanula glomerata*).



Lesostep s duby

Dub cer (*Quercus cerris*) a dub pýřitý (*Quercus pubescens*) doplňují naše běžnější duby. Na hádeckých lesostepích často potkáme právě tyto vzácnější teplomilné druhy: vlevo nahoře je dub cer a dolní snímky patří dubu pýřitému.





Kakost krvavý



Třemdava bílá



Zvonek broskvolistý

Řada pestře kvetoucích druhů porůstá lesní okraje nebo světliny na přechodu lesa a bezlesí. Mezi nejvýznamnější patří třemdava bílá (*Dictamnus albus*), sasanka lesní (*Anemone sylvestris*), zvonek broskvolistý (*Campanula persicifolia*), kosatec různobarvý (*Iris variegata*) a kakost krvavý (*Geranium sanguineum*).



Sasanka lesní



Kosatec různobarvý



Dubohabřiny

Lesostepi plynule přechází do světlého lesa, kde převažuje dub zimní a habr, ale rostou tu i další dřeviny. I zde byl vliv lidské činnosti velký, lidé využívali dřevo na topení. Stromy opět obrážely z pařezů. Ještě dnes je patrné, kde pařez býval - z tohoto místa rostou tři nebo i více kmenů. Lesu také říkáme les výmladkového původu a díky často nepřerušené kontinuitě lesního prostředí je zde velké množství světlomilných hájových druhů rostlin a živočichů.





Pod dubohabřinou, ještě než se olistí, vykvétá sasanka pryskyřníkovitá (*Anemone ranunculoides*) - snímek nahoře, dymnivka nízká (*Corydalis pumila*) - uprostřed nebo jaterník podléška (*Hepatica nobilis*) - dole.



Lipové javořiny

Na příkrých svazích a zastíněných skaliskách rostou s oblibou lípy a javory. Oba druhy vyžadují dosti živin, které se kumulují v mezerách mezi balvany, kam si pro ně kořeny stromů sáhnou. Společenstvo je to dnes vzácné a zařazené mezi priority evropské soustavy Natura 2000.





Vápencové podloží a nepřístupné skály mají své vzácné rostlinné obyvatelé. Kromě kapradin jsou to kriticky ohrožený krtičník jarní (*Scrophularia vernalis*) - na spodních snímcích a ohrožený klokoč zpeřený (*Staphylea pinnata*) - nahoře. Oba druhy vykvétají pospolu.



Na stinných
skalách

Podzimní barvy

Pozdní léto a podzim přináší na Hádeckou planinku paletu pestrých barev plodů a listů stromů. Mezi listnáči se nejkrásněji barví javor mléč (*Acer platanoides*) a jeřáb břek (*Sorbus torminalis*). Na snímku uprostřed jsou čepičky brslenu bradavičnatého (*Euonymus verrucosus*) a dole šťavnaté plody dřínu jarního (*Cornus mas*).



Javor mléč



Brslen
bradavičnatý



Jeřáb
břek



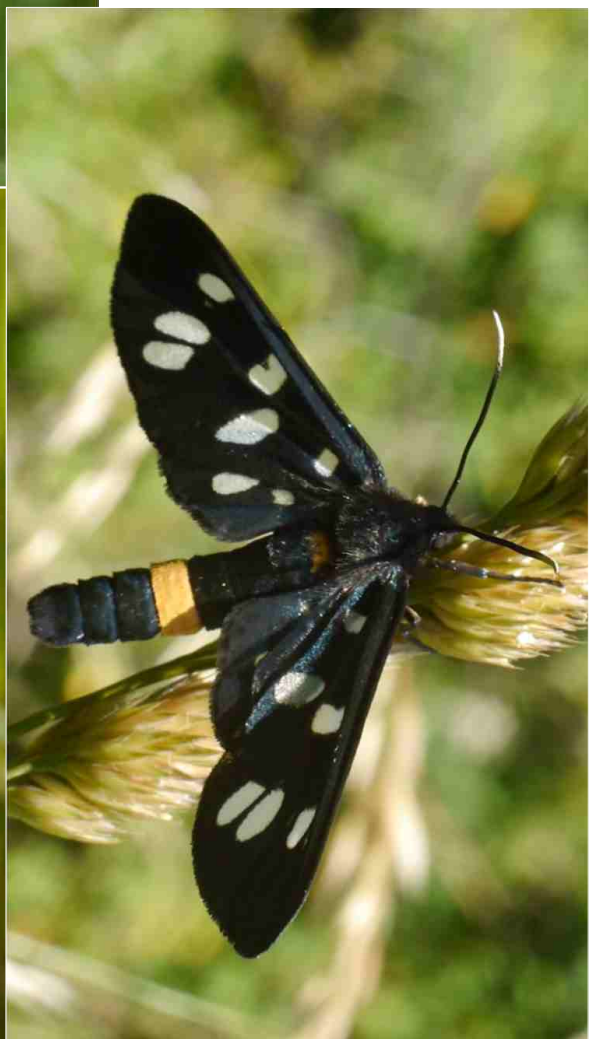
Zvířena

Ačkoliv se v chráněném území nachází i větší savci, jako je srnec nebo prase divoké, území je známé především pro bohatý výskyt bezobratlých. Z obratlovců jsme našli slepýše křehkého (*Anguis fragilis*) - dole. Na snímku nahoře je zlatohlávek skvostný (*Protaetia aeruginosa*) na hlohu, uprostřed vzácná kudlanka nábožná (*Mantis religiosa*).



Motýli

Na horním snímku je otakárek ovocný (*Iphiclides podalirius*), pod ním babočka kopřivová (*Aglais urticae*) a vpravo dole běloskvrnák pampeliškový (*Amata phegea*).



O – ohrožený druh
SO – silně ohrožený druh
KO – kriticky ohrožený druh

Chráněné druhy

ZVÍŘENA

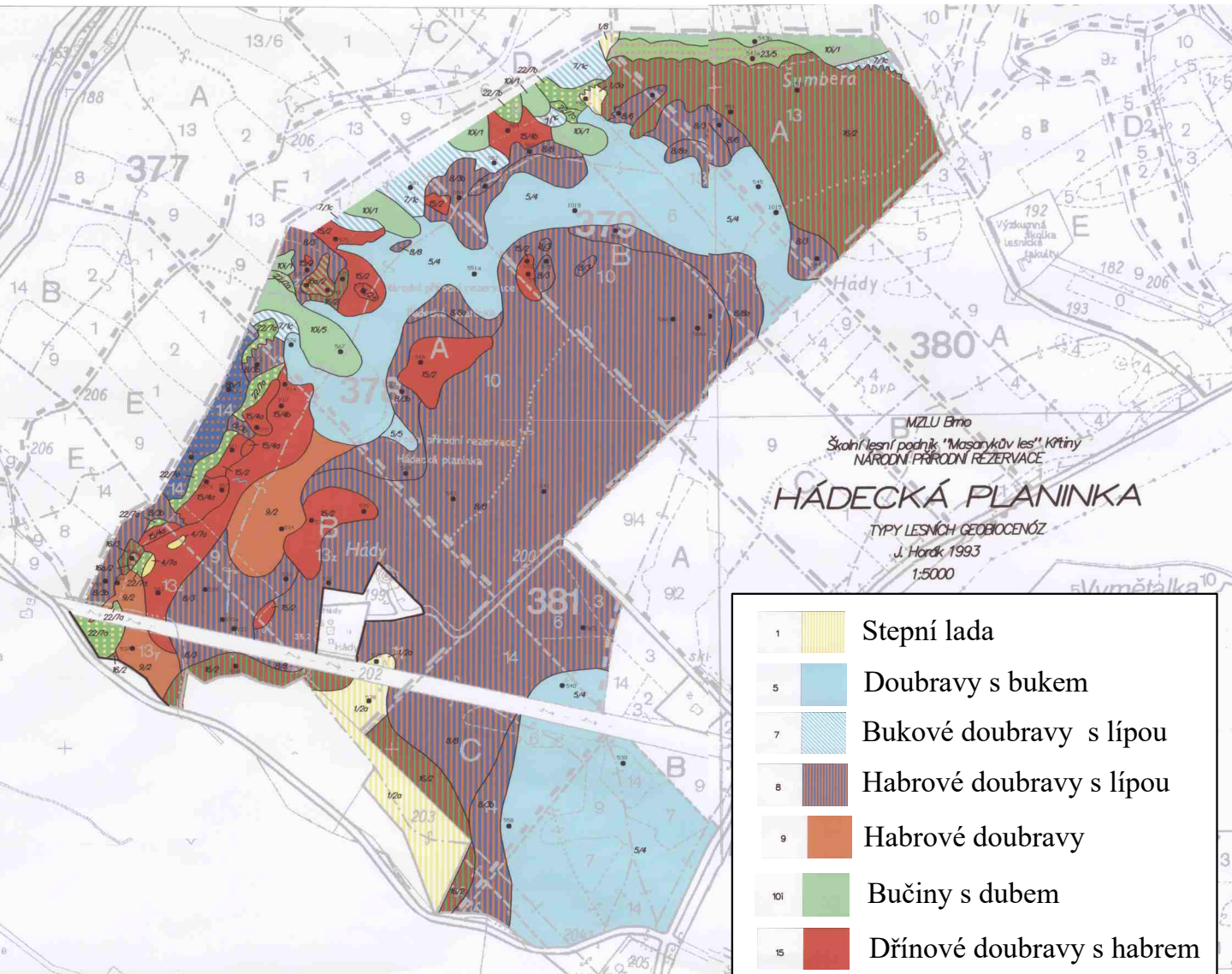
batolec duhový (*Apatura iris*) O
bělopásek dvouřadý (*Limenitis camilla*) O
bělopásek topolový (*Limenitis populi*) O
jasoň dymnivkový (*Parnassius mnemosyne*) KO
ještěrka obecná (*Lacerta fragilis*) SO
lejsek šedý (*Muscicapa striata*) O
krahujec obecný (*Accipiter nissus*) SO
krutihlav obecný (*Jynx torquilla*) O
kudlanka nábožná (*Mantis religiosa*) KO
otakárek ovocný (*Iphiclides podalirius*) O
otakárek fenyklový (*Papilio machoon*) O
roháč obecný (*Lucanus cervus*) O
ropucha obecná (*Bufo bufo*) O
slepýš křehký (*Anguis fragilis*) SO
užovka hladká (*Coronella austriaca*) SO
užovka obojková (*Natrix natrix*) O
žluva hajní (*Oriolus oriolus*) SO

ROSTLINSTVO

dřín obecný (*Cornus mas*) O
dub pýřitý (*Quercus pubescens*) O
dvojtřítek hladkoplodý (*Biscutella laevigata*) O
hadinec červený (*Echium maculatum*) KO
hvězdnice chlumní (*Aster amellus*) O

ROSTLINSTVO pokračování

chlupáček velkoúborný (*Pilosella macrantha*) KO
chrpa Triumfettiho (*Centaurea triumfettii*) O
kavyl Ivanův (*Stipa pennata*) O
klokoč zpeřený (*Staphylea pinnata*) O
koniklec velkokvětý (*Pulsatilla grandis*) SO
kosatec různobarvý (*Iris variegata*) SO
kozinec dánský (*Astragalus danicus*) O
krtičník jarní (*Scrophularia vernalis*) KO
lilie zlatohlavá (*Lilium martagon*) O
medovník meduňkolistý (*Melittis
melissophyllum*) O
lomikámen trojprstý (*Saxifraga tridactylites*) SO
okrotice bílá (*Cephalanthera damasonium*) O
plamének přímý (*Clematis recta*) O
rudohlávek jehlancovitý (*Anacamptis
pyramidalis*) SO
sasanka lesní (*Anemone sylvestris*) O
sněženka podsněžník (*Galanthus nivalis*) O
třemdava bílá (*Dictamnus albus*) O
vemeník dvoulistý (*Platanthera bifolia*) O
vemeník zelenavý (*Platanthera chlorantha*) O
vstavač osmahlý (*Orchis ustulata*) SO
zlatovlásek obecný (*Linosyris vulgaris*) O



P. Jelínek a M. Čech. Národní přírodní rezervace Hádecká planinka. Lesostep nad Brnem.

1	Stepní lada
5	Doubravy s bukem
7	Bukové doubravy s lípou
8	Habrové doubravy s lípou
9	Habrové doubravy
10i	Bučiny s dubem
15	Dřínové doubravy s habrem
16	Dřínové doubravy s lípou a javory
22	Habrové javořiny s lípou
23	Lipové javořiny s bukem

Publikace vznikla jako výsledek výzkumu ohrožených druhů rostlin lesů severně od Brna Ústavu lesnické botaniky, dendrologie a geobiocenologie. Je to jeden z výsledků projektu EHP-CZ02-OV-1-012-2014 Červená kniha dřevin ČR, Červená kniha ohrožených druhů lužních lesů BR Dolní Morava a Červený seznam ohrožených druhů ŠLP Křtiny a rovněž projektu Videodatabáze rezervací ŠLP Křtiny, který byl financován z účelové činnosti Školního lesního podniku Křtiny na Mendelově univerzitě v Brně.