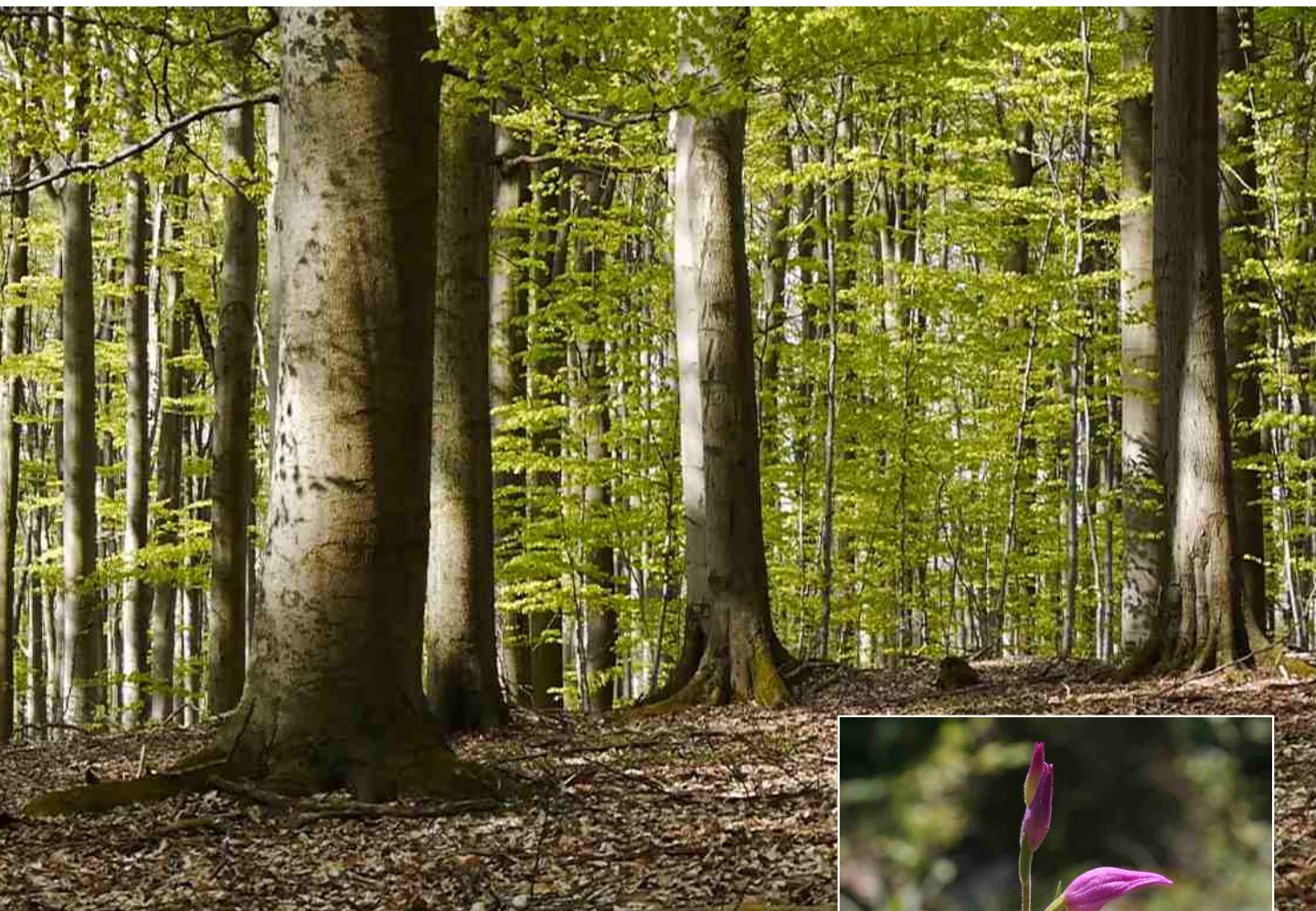


Národní
přírodní
rezervace

Habrůvecká bučina

Starý bukový les na Rudické plošině

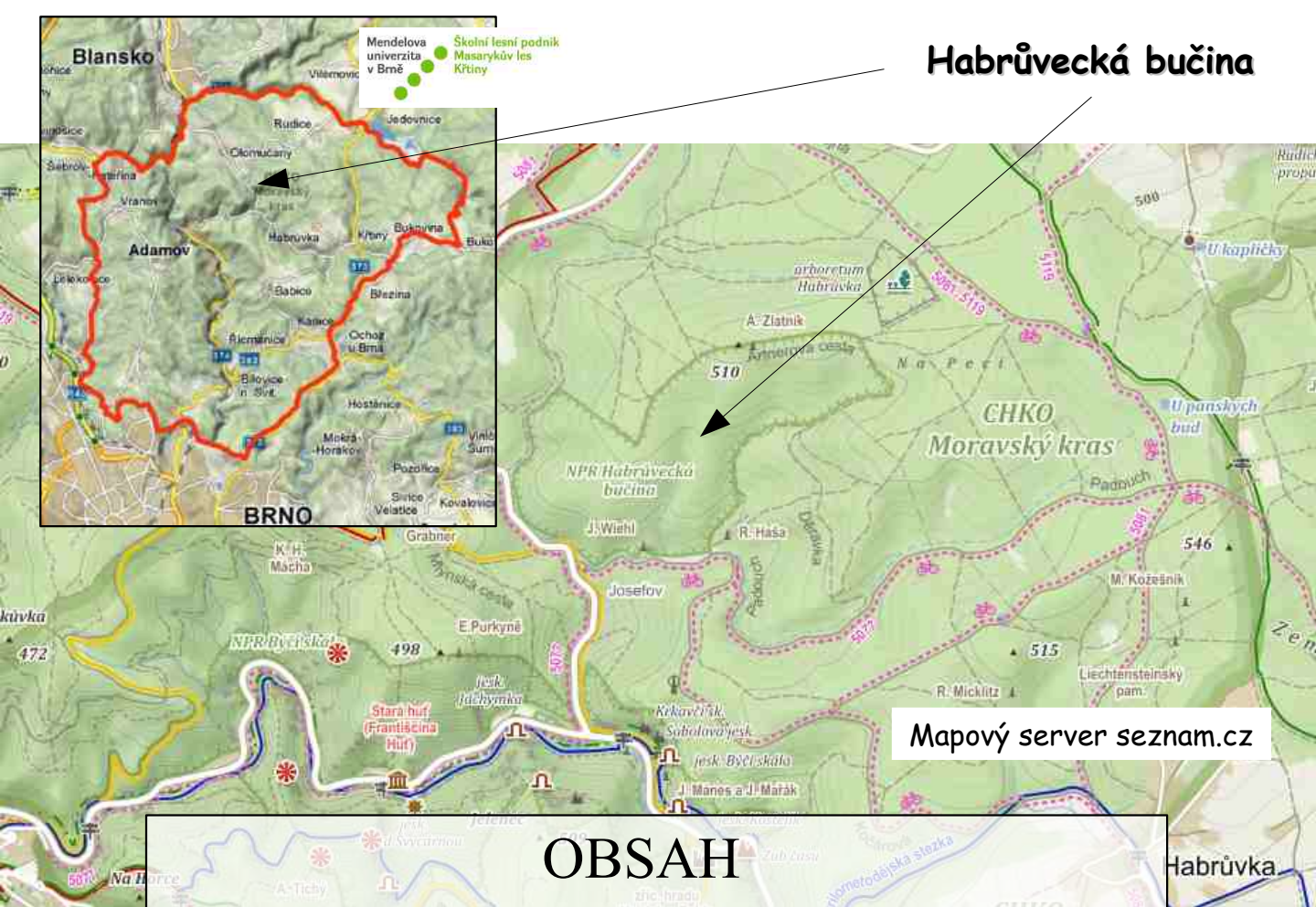


P. Jelínek a M. Čech

Mendelova univerzita
v Brně

Mendelova
univerzita
v Brně





OBSAH

Co území chrání.....3	Lilie.....13
Bučiny.....4	Houby.....14
Jarní květy.....6	Zvířena.....16
Kyčelnice.....8	Chráněné a ohrožené druhy.....19
Lesní orchideje.....9	Mapka biotopů.....20
Nezelené rostliny...12	

Zpracoval Ing. Petr Jelínek, Ph.D. a Milan Čech, Ústav lesnické botaniky, dendrologie a geobiocenologie, Mendelova univerzita v Brně. Zpracováno za podpory Školního lesního podniku Křtiny. Září 2018.

Fotografie na přední straně: okrotice červená
(*Cephalanthera rubra*)

Co území chrání

Národní přírodní rezervace Habrůvecká bučina vznikla v roce 1975 a patří do katastru obce Habrůvka. Dnes má 85,2 hektaru a chrání komplex přirozených bučin na vápenci a rudických vrstvách ve střední části Moravského krasu, a to v nadmořské výšce 334 až 511 m n.m. Můžeme se tu setkat s řadou ohrožených druhů rostlin a živočichů, některé z nich požívají celoevropské ochrany. Rezervaci navrhl profesor Lesnické fakulty Alois Zlatník, zakladatel československé geobiocenologie a sítě lesních rezervací. V severní části území je mu věnován pomníček. Podobně jako další lesní rezervace Školního lesního podniku Křtiny se jedná o bezzásahové území, kde probíhá samovolný vývoj lesa. Stromy se tedy netěží a máme jedinečnou příležitost pozorovat přírodu bez vlivu lidské činnosti.





Bučiny

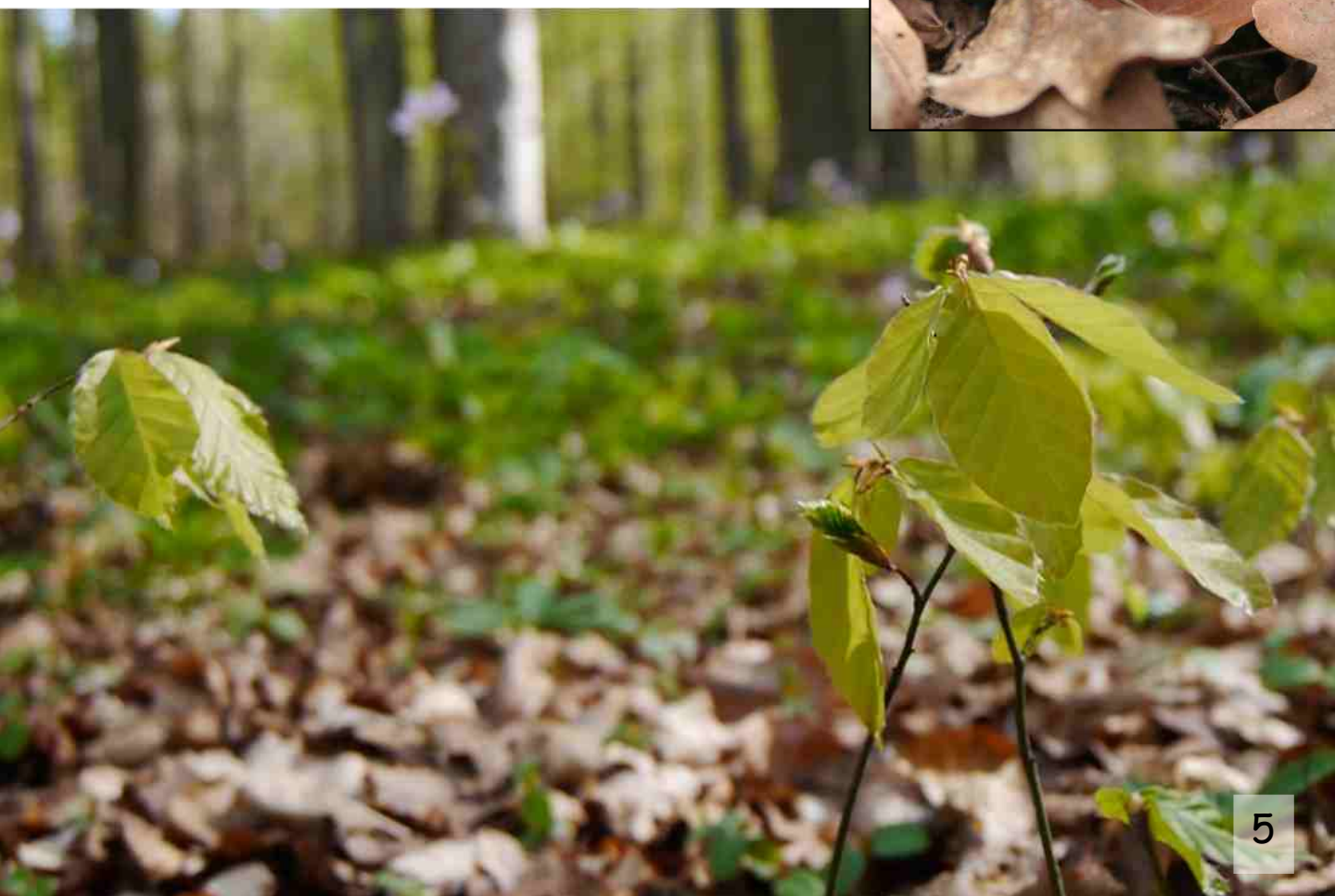
Rezervace vznikla z hospodářského bukového lesa. I ten však vznikl přirozenou obnovou pod starými bukovými stromy před 170 až 200 lety. To je také stáří největší části rezervace. Buky dorůstají podle výzkumů Mendelovy univerzity až 45 metrů. Pro bučiny je také typické tmavé prostředí s málo četným bylinným podrostem, a to díky zastínění i vrstvě bukového opadu.





Semenáčky buku

Na horním snímku a vpravo jsou čerstvé semenáčky, které vyrašily z bukvic, dole víceleté semenáčky, které porůstají světlejší části rezervace



Žluté sasanky



Sasanka pryskyřníkovitá (*Anemone ranunculoides*), je zástupce jarního aspektu na teplejších jižně orientovaných svazích ve společenstvu lipových bučin s dubem.



Vpravo dole jaterník podléška (*Hepatica nobilis*)



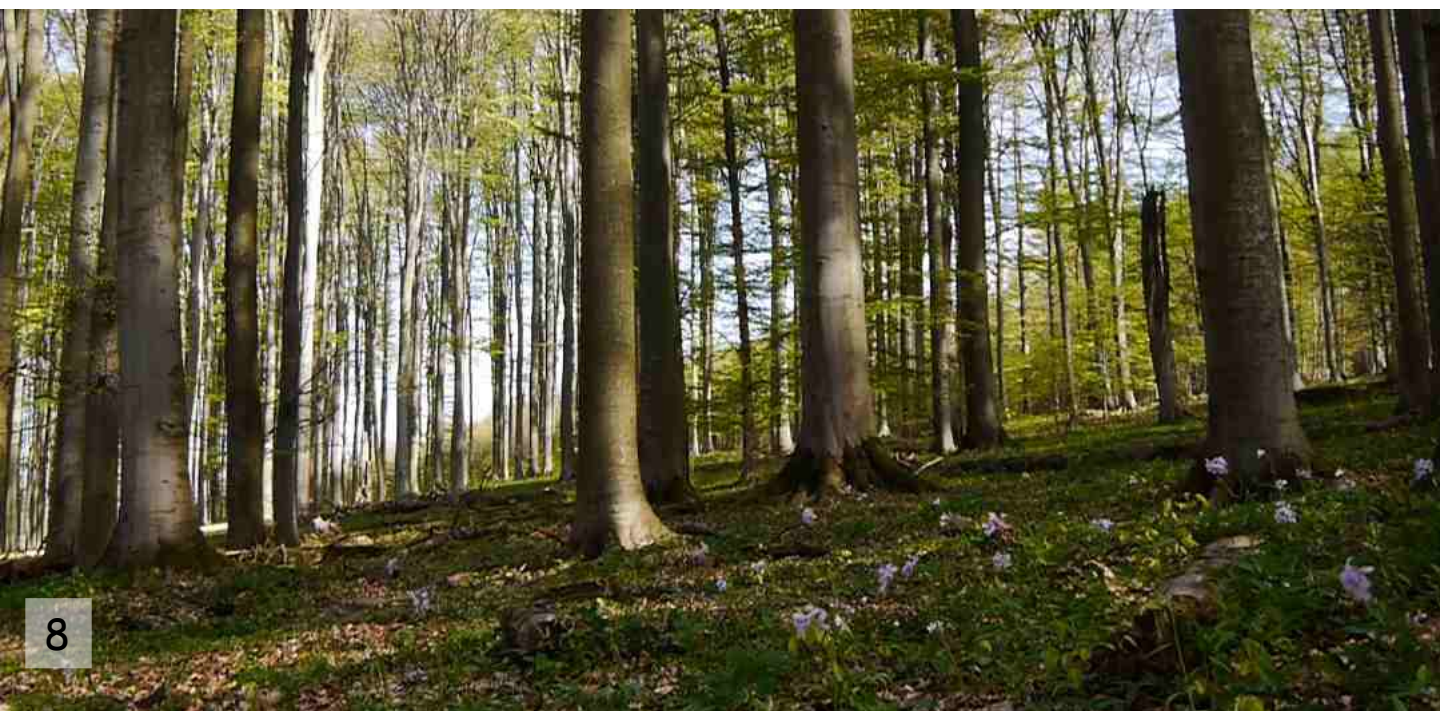
Na kamenitých teplých svazích
na jaře vykvétá pryšec mandloňovitý
(*Euphorbia amygdaloides*) - nahoře
a bažanka vytvrvalá (*Mercurialis
perennis*) - vlevo. Z ostřic zde
v tuto dobu najdeme drobné kvítky
ostřice prstnaté (*Carex digitata*).



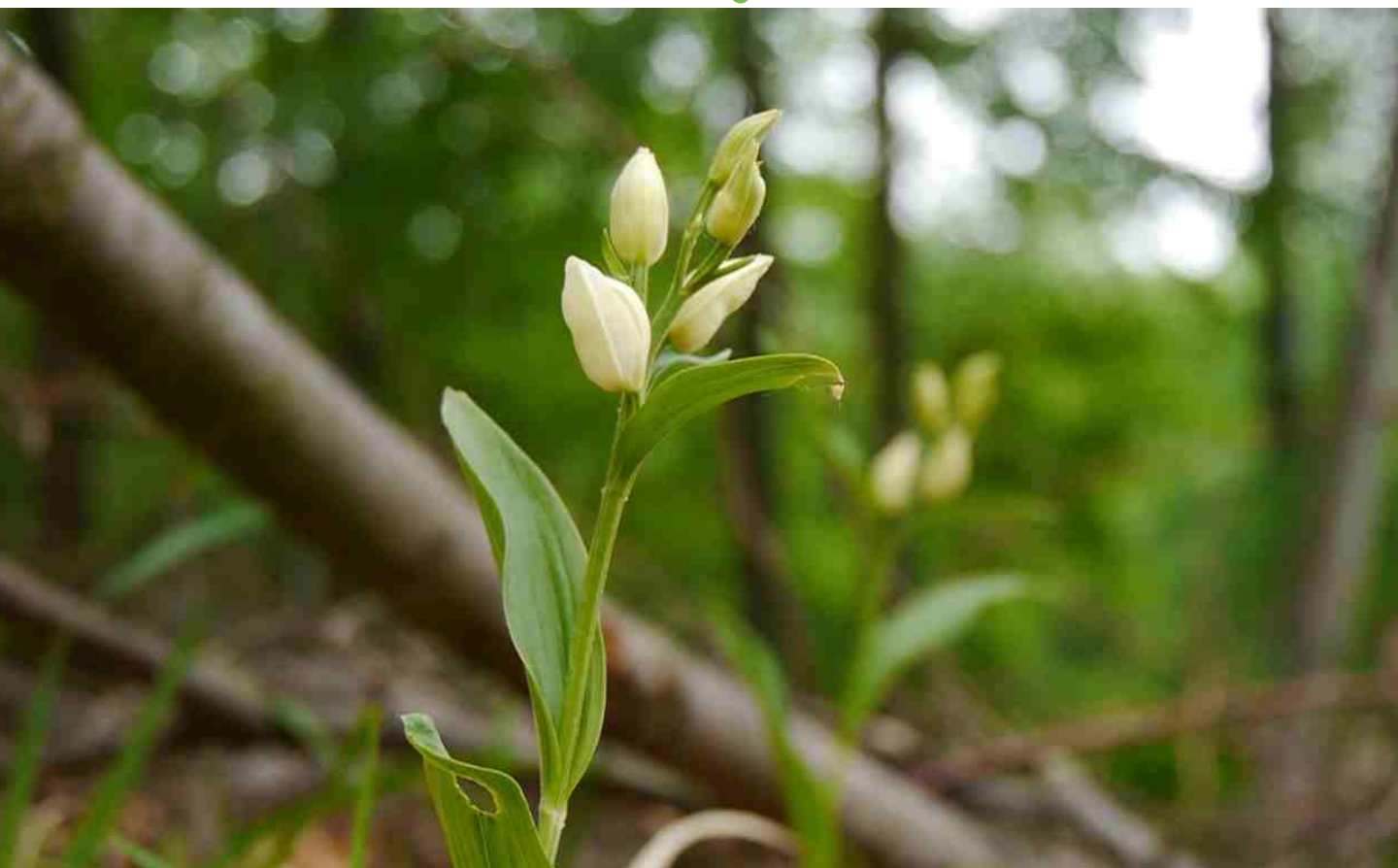


Kyčelnice

Kyčelnice cibulkonosná (*Dentaria bulbifera*) je jeden z mála druhů, který dokáže ve stinném prostředí bukového lesa růst. Její růžové květy v květnu ozdobí jinak chudý podrost rezervace.



Deset druhů orchidejí



Vstavačovitě druhy jsou další skupinou, která dokáže růst v tmavém prostředí bučin. V symbióze s houbami získávají část živin od nich. Světlejší teplejší části Habrůvecké bučiny zdobí bílé kvetoucí okrotice. Na horním snímku je okrotice bílá (*Cephalanthera damassonium*). Dole pak větší okrotice dlouholistá (*Cephalanthera longifolia*). Nevykvétají každý rok a jejich trávu připomínající listy bývají často přehlédnuty.



Okrotice červená



Silně ohrožená okrotice červená (*Cephalanthera rubra*) upřednostňuje osluněné svahy na vápenci, oproti bílé kvetoucím druhům okrotic vykvétá po suchém jaru.



Kruštíky

Nejméně nápadnou orchidejí je kruštík. Roste jich tu několik druhů. Na snímku vlevo je kruštík Greuterův (*Epipactis greutei*), na snímku vpravo kruštík podhorský (*Epipactis leutei*).



Specifický je kruštík modrofialový (*Epipactis purpurata*), jehož nápadná barva se později v létě vytrácí





Nezelené rostliny

Některé rostliny ztratily barvivo a využívají symbiózu s houbami (mykorhiza). Z orchidejí naší rezervace je to hlístník hnízdák (*Neottia nidus-avis*), který patří mezi orchideje a kořeny tvoří jakási hnízda (na snímcích nahoře). Mezi krtičníkovité patří hnilák lysý (*Monotropa hypophegea*) - dole.



Lilie

Jižní část
Habrůvecké bučiny
i ochranného pásma
rezervace zdobí
atraktivní květy lilie
zlatohlavé (*Lilium
martagon*). Vykvétá
až koncem května
a upřednostňuje
kypré živinami
obohacené půdy.



Houby




Důležitou součástí přirozeného lesa jsou houby, které zajišťují rozklad mrtvého dřeva a zásobují rostliny živinami. Na horním snímku je šiškovec černý (*Strobilomyces floccopus*). Na spodním pak krásnorůžek lepkavý (*Calocera viscosa*).





Hříby

Hříby jsou populární pro svou lahodnou chuť, v této rezervaci se ale nesmějí sbírat. Všude v okolí ano. Jako jiné houby pomáhají stromům čerpat živiny. Stromy jim na oplátku poskytují cukry. Modrák nebo správněji hřib kovář (*Boletus erythropus*) je na horním snímku



a hřib dubový (*Boletus reticulatus*) na spodním snímku. V Habrůvecké bučině roste navzdory názvu spíše pod buky, které tu převládají.

Zvířena

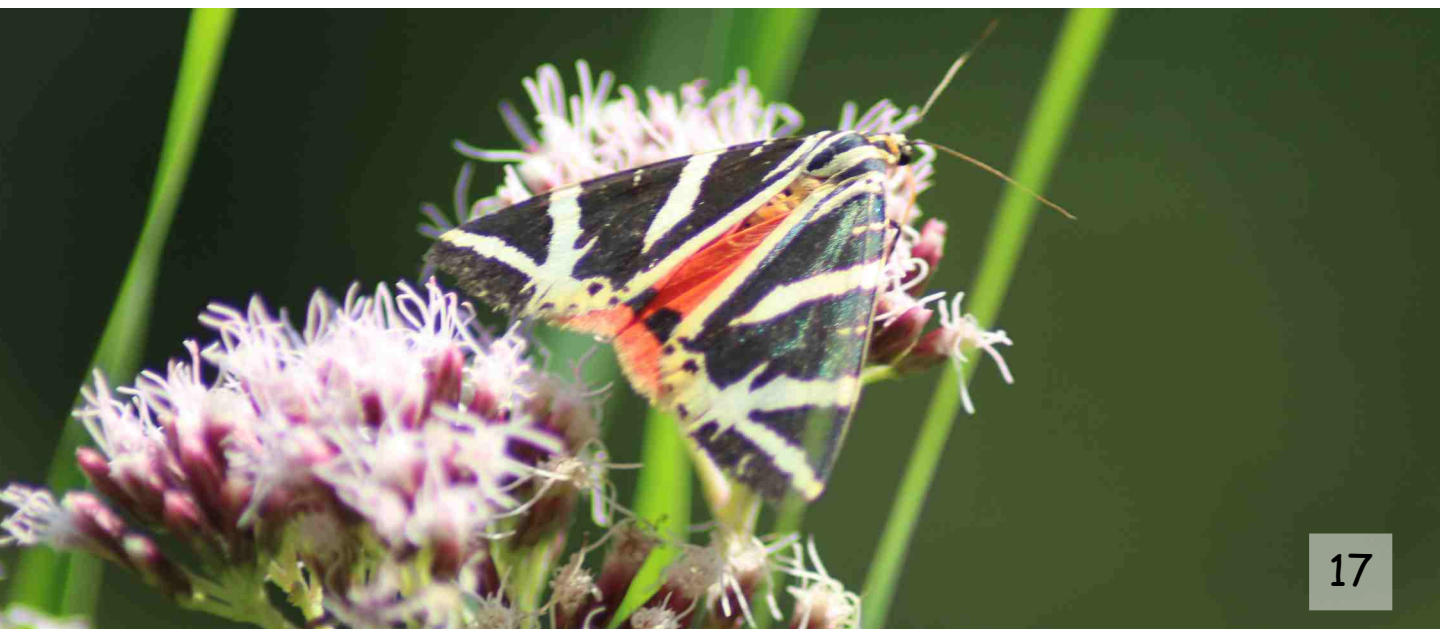
V Habrůvecké bučině můžeme potkat srnce, jeleny i divočáky - na snímku nahoře prase divoké (*Sus scrofa*). Z drobných zvířat jsou to například ropuchy, které tu loví drobné bezobratlé. Na snímku je ropucha obecná (*Bufo bufo*).





Přástevník kostivalový

Mezi evropsky ohrožené druhy patří přástevník kostivalový, (*Euplagia quadripunctaria*). Zde na kvetoucím sadci konopáči.



Ptactvo

Mezi vzácné ptáky, které v Habrůvecké bučině hnízdí, donedávna patřil čáp černý (*Ciconia nigra*), jehož hnízdo však nedávno spadlo, přesto nad rezervací občas prolétne (snímek dole). Ze spousty pěvců můžeme uvést budníčka lesního (*Phylloscopus sibilatrix*) na snímku nahoře.





O – ohrožený druh
SO – silně ohrožený druh

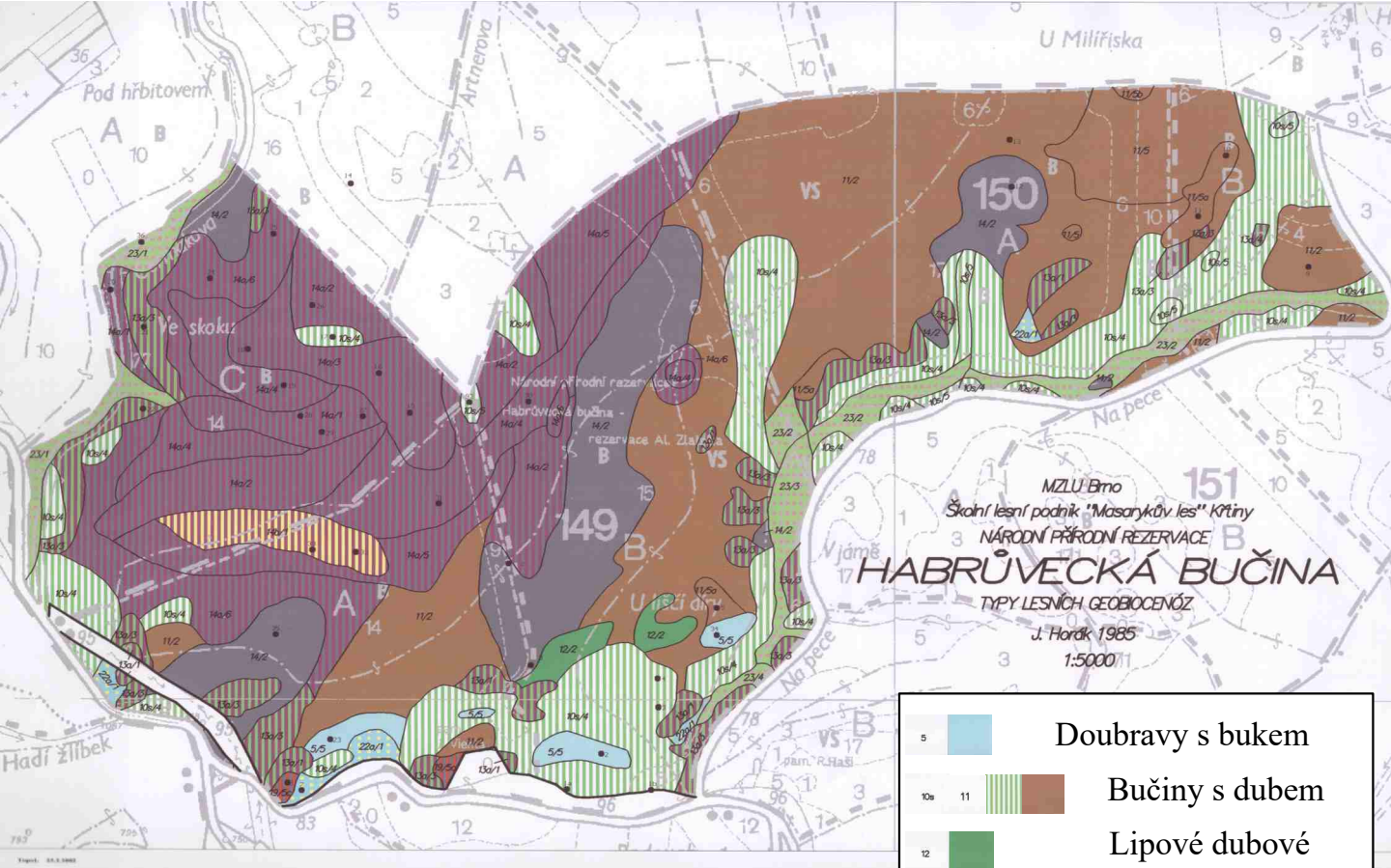
Chráněné druhy

ZVÍŘENA

batolec duhový (<i>Apatura iris</i>)	O
bělopásek topolový (<i>Limenitis populi</i>)	O
čáp černý (<i>Ciconia nigra</i>)	SO
holub doupňák (<i>Columba oenas</i>)	SO
ropucha obecná (<i>Bufo bufo</i>)	O
slepýš křehký (<i>Anguis fragilis</i>)	SO
užovka obojková (<i>Natrix natrix</i>)	O
veverka obecná (<i>Sciurus vulgaris</i>)	O

ROSTLINSTVO

dřín obecný (<i>Cornus mas</i>)	O
kruštík modrofialový (<i>Epipactis purpurata</i>)	O
kruštík růžkatý (<i>Epipactis muelleri</i>)	SO
lilie zlatohlavá (<i>Lilium martagon</i>)	O
okrotice bílá (<i>Cephalanthera damasonium</i>)	O
okrotice červená (<i>Cephalanthera rubra</i>)	SO
okrotice dlouholistá (<i>Cephalanthera longifolia</i>)	O
vemeník dvoulistý (<i>Platanthera bifolia</i>)	O



5		Doubravy s bukem
10a		Bučiny s dubem
12		Lipové dubové bučiny
13a		Habrojavorové bučiny
14		Bučiny
14b		Bučiny s javorem
19		Dřínové bučiny
22a		Habrové javořiny s bukem
23		Lipové javořiny s bukem

P. Jelínek a M. Čech. Národní přírodní rezervace Habrůvecká bučina. Starý bukový les na Rudické plošině.

Publikace vznikla jako výsledek výzkumu ohrožených druhů rostlin lesů severně od Brna Ústavu lesnické botaniky, dendrologie a geobiocenologie. Je to jeden z výsledků projektu EHP-CZ02-OV-1-012-2014 Červená kniha dřevin ČR, Červená kniha ohrožených druhů lužních lesů BR Dolní Morava a Červený seznam ohrožených druhů ŠLP Křtiny a rovněž projektu Videodatabáze rezervací ŠLP Křtiny, který byl financován z účelové činnosti Školního lesního podniku Křtiny na Mendelově univerzitě v Brně.