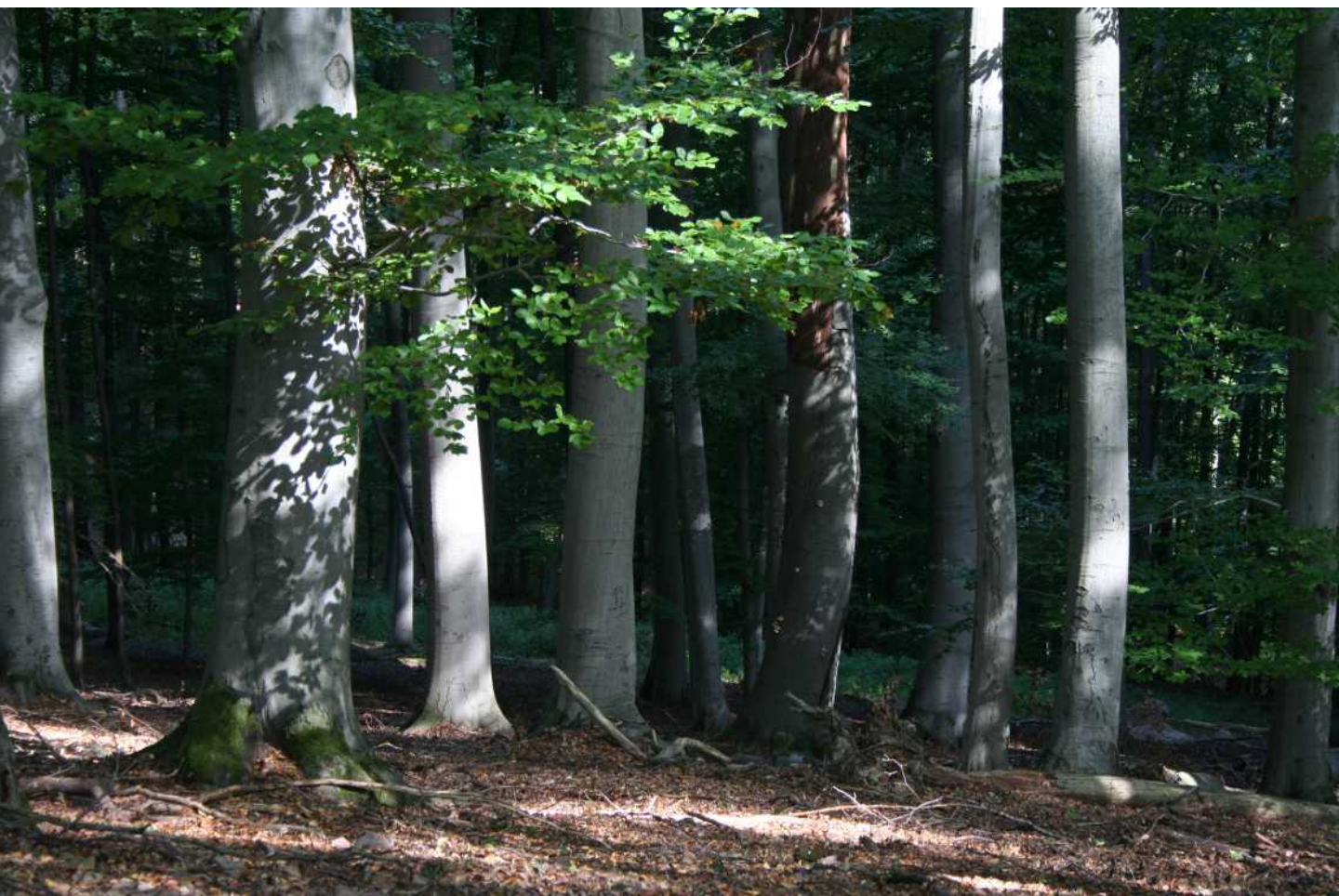




Starý listnatý les s bramboříky

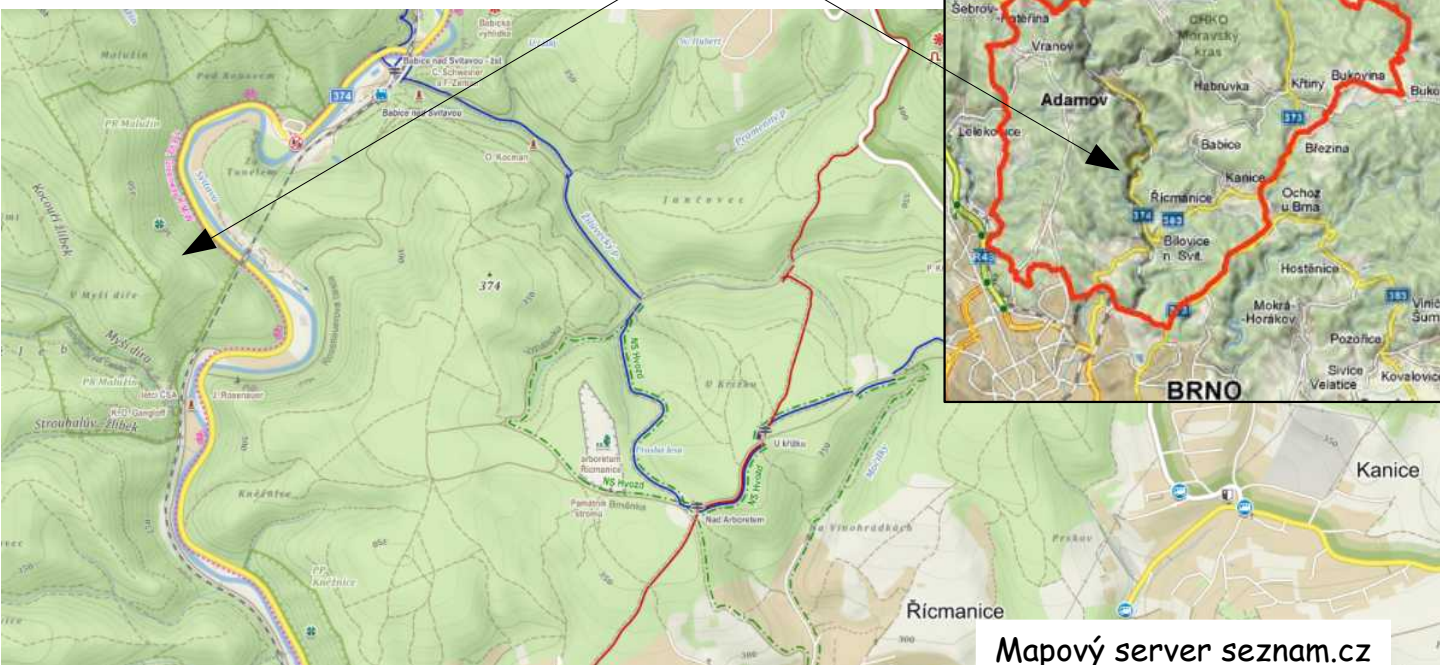


P. Jelínek a M. Čech

Mendelova univerzita v Brně

- MENDELU
- Školní lesní podnik
- Masarykův les
- Křtiny

PR Malužín



Mapový server seznam.cz

OBSAH

Co území chrání.....3	Sutě s javory.....12
Jarní aspekt.....4	Skály s borovicí.....14-15
Kopytník.....5	Okolí vody.....17
Bramboříky.....7	Zvířena.....19
Bučiny.....8	Chráněné druhy.....20
Orchideje.....9	Mapka biotopů.....21
Doubravy.....10	

Zpracoval Ing. Petr Jelínek, Ph.D. a Milan Čech, Ústav lesnické botaniky, dendrologie a geobiocenologie, Mendelova univerzita v Brně. Zpracováno za podpory Školního lesního podniku Křtiny. Prosinec 2020.

Fotografie na přední straně: brambořík nachový (*Cyclamen purpurascens*)



Co území chrání

Přírodní rezervace Malužín lemuje řeku Svitavu, která dává jméno také Evropsky významné lokalitě Údolí Svitavy. Rezervace leží v nadmořské od 230 po 410 m nad mořem. Vyhlášena byla v roce 1976 a spadá pod katastr obce Bílovice nad Svitavou. Má 56 hektarů a chrání příkré svahy nad řekou s bučinami a doubravami, ale také s řadou suťových biotopů a skalních ostrožen s porosty borovice lesní. Starší název Myší díra je podle soutěsky nad tokem Myšina, který se do Svitavy vlévá.



Jarní aspekt



Sasanka pryskyřníkovitá

Jarními lesními druhy doubrav jsou na Dražanské vrchovině především obě sasanky. Sasanka pryskyřníkovitá (*Anemone ranunculoides*) kvete žlutě a sasanka hajní (*Anemone nemorosa*) bíle. Dalším druhem je pryšec mandloňovitý (*Euphorbia amygdaloides*).



Sasanka hajní



Pryšec mandloňovitý

Kopytník



Kopytník evropský (*Asarum europaeum*) dostal své jméno podle tvaru listu. Ty vytrvávají i v zimním období a i když na jaře vykvétají brzy, jejich květy jsou málo nápadné, takže často uniknou naší pozornosti.



Dymnivka plná



Mezi jarní druhy patří také dymnivka plná (*Corydalis solida*) a nezelená rostlina podbílek šupinatý (*Lathraea squamaria*). Oba druhy vyhledávají místa, kde je hodně živin, často rostou na sutích nebo bázích svahů



Podbílek šupinatý

Bramboříky



Brambořík nachový (*Cyclamen purpurascens*) je blízce příbuzný bramboříkům, které pěstujeme doma, ale na rozdíl od nich patří do naší přírody. Podobně jako další geofyty špatně snáší zhutnění půdy těžkými lesními stroji, proto z naší přírody postupně mizí.



Bučiny

A photograph of a beech forest (Bučiny) with tall, slender tree trunks and a forest floor covered in fallen leaves. The trees are light-colored, and the foliage is green. The ground is covered in brown leaves and some fallen branches.

Svahy nakloněné k severu hostí bukové lesy, které jsou stinné s řídkým podrostem bylin.



Okrotice dlouholistá



Orchideje

Stín bukových korun dobře snáší vstavačovitě rostliny, které spolupracují s houbami. Ty za ně obstarají některé živiny. Na horním snímku je okrotice dlouholistá (*Cephalanthera longifolia*), na spodním pak kruštík modrofialový (*Epipactis purpurata*). Tato nenápadná vzácná orchidej má zvláštní fialové zbarvení v době, kdy vyrůstá ze země, poté se postupně barví do zelena.




Plody kruštíku

Kruštík modrofialový





Doubravy



Na jižních svazích
vystavených více slunci
se vytvořily lesy s dubem
zimním, jejichž bylinný
podrost je hustější,
pokud není spasen lesní
zvěří.

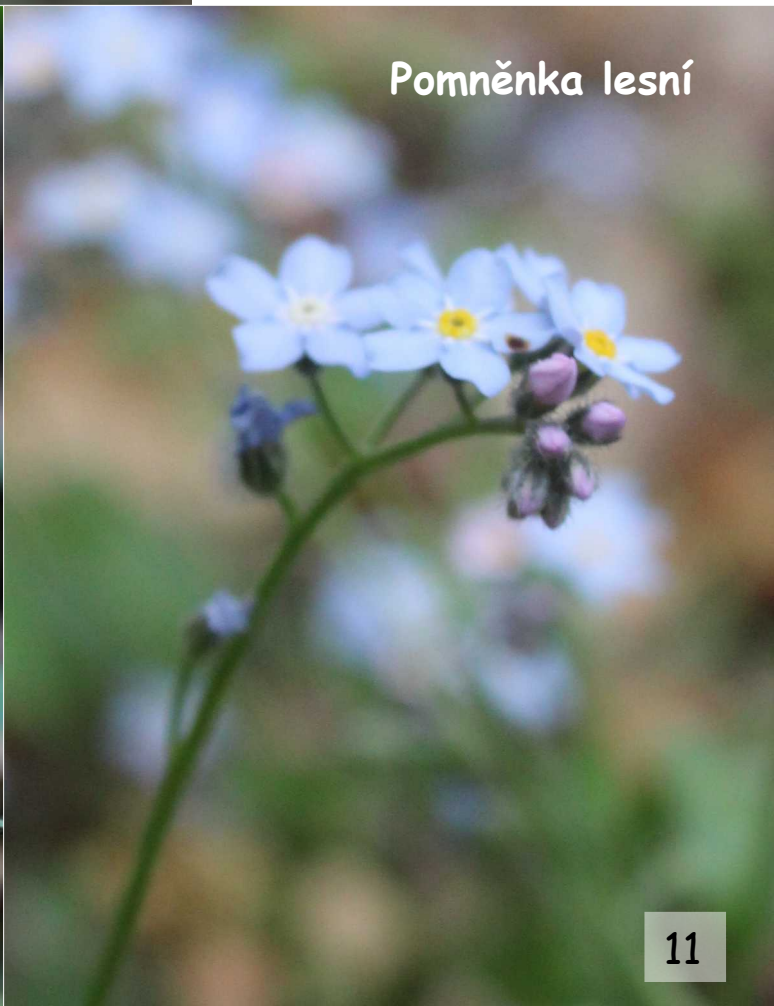
Jestřábník zední



Doubravy propouští více světla než bučiny, je zde tedy vyšší počet rostlin podrostu, mezi kterými zaujme především náprstník velkokvětý (*Digitalis grandiflora*) nebo jestřábník zední (*Hieracium murorum*). Obě rostliny snášejí dobře chudé a vysychavé půdy brněnské vyvřeliny, která doprovází svazy řeky Svitavy. Rostou tu také pomněnky lesní (*Myosotis sylvatica*), které dávají přednost mělkým příkrým svahům a vykvétají syceny vodou, která v půdě zůstává od jara.



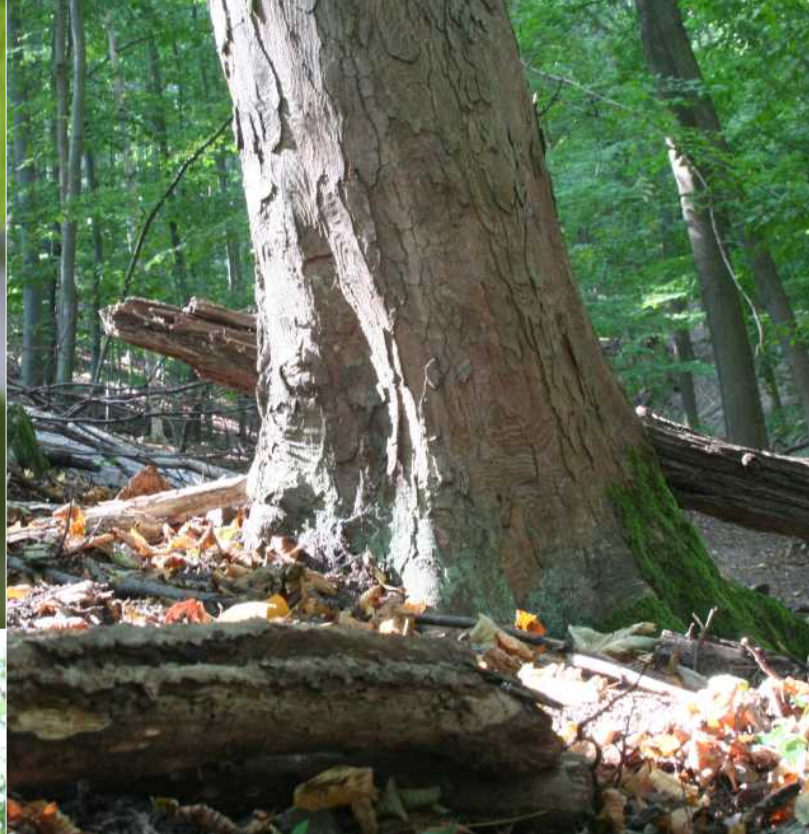
Náprstník velkokvětý



Pomněnka lesní



Plody klenu



Sutě s javory

Celé údolí Svitavy je zahloubený kaňon s příkrými svahy, skalami a balvanitým terénem, místy se tvoří pohyblivé sutě. Ty jsou osídleny specifickými rostlinami, k nimž patří javor klen (*Acer pseudoplatanus*), který má ve stáří fotogenickou rozpukanou kůru. Roste také na našich horách.



Sutě mají specifickou květenou a jako biotop patří k ohroženým místům naší přírody. Mezi běžné druhy patří vlaštovičník větší (*Chelidonium majus*), hluchavka neboli pitulník horský (*Galeobdolon montanum*) a kaprad' samec (*Dryopteris filix-mas*).

Vlaštovičník větší



Pitulník horský



Kaprad' samec

Sut'ový svah s kapradinami



Skály



Skaliska doprovází kaňon řeky Svitavy, ale také rokliny, které tu vybrousily potůčky v tvrdém granodioritu, především v Myší díře na jihu rezervace.





Borovice lesní



Osladič obecný



Řeřišničník písečný

Extrémní stanoviště na skalnatých svazích nad Svitavou porůstají přirozené porosty borovice lesní (*Pinus sylvestris*), ale také habry a řada keřů. Mezi byliny skal zmiňme droboučký řeřišničník písečný (*Cardaminopsis arenosa*) nebo kapradinu stinných skal osladič obecný (*Polypodium vulgare*). Ten svůj název dostal podle nasládlé chutí kořene.



Skalnaté svahy s habry a borovicí

Brslen bradavičnatý



Mezi keře, které rostou vzácně na sutích a skalách, patří brslen bradavičnatý (*Euonymus verrucosus*) s dekorativními plody přezdívanými „biskupské čepičky“ nebo divoký angrešt (*Ribes uva-crispa*), jehož drobné plody slouží jako potrava ptákům.



Srstka angrešt



Okolí vodních toků

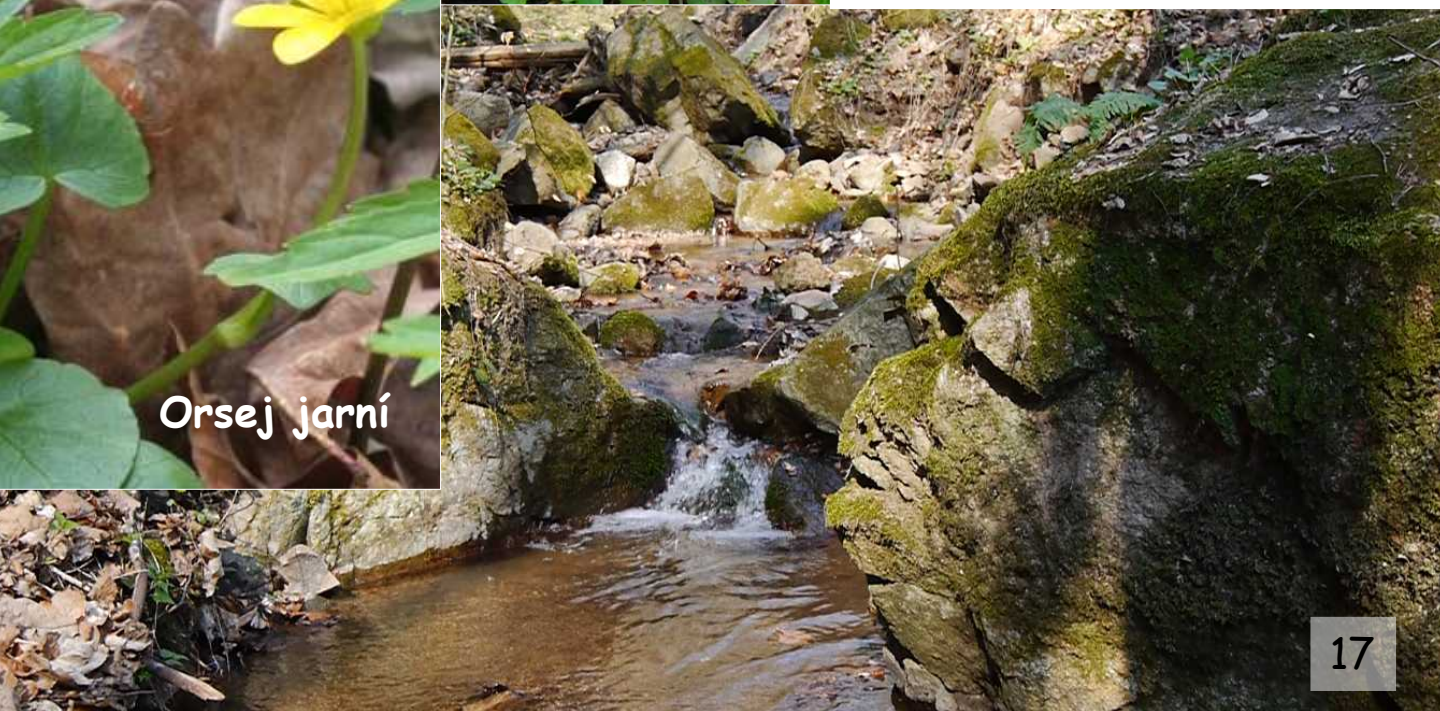


Mokřýš střídavolistý

Kromě řeky Svitavy, která se rezervace z východu dotýká, najdeme v Malužíně několik drobných potůčků, nejznámější se jmenuje Myšina. Kolem nich na jaře vykvétá koberec mokřýše střídavolistého (*Chrysosplenium alternifolium*) nebo orsej jarní (*Ficaria verna*). Ty později na jaře nahradí řada dalších vlhkomilných druhů rostlin.



Orsej jarní



Kakost hnědočervený



Vlhká údolí kolem vodních toků doprovází kakost hnědočervený (*Geranium phaeum*), bršlice kozí noha (*Aegopodium podagraria*) a čistec lesní (*Stachys sylvatica*).



Bršlice kozí noha



Čistec lesní

Zvířena



Přástevník
kostivalový



Larva chrostíka

Řada druhů zvířat se váže na řeku Svitavu a přítoky z rezervace. Mezi nejvýznamnější druhy patří vydra říční, bobr evropský, čáp černý nebo ledňáček říční. Není snadné je vyfotografovat, nám se krom běžných druhů - srnce a chrostíka - povedlo zastihnout v rezervaci také méně typické druhy, jako je kudlanka nábožná nebo přástevník kostivalový.



Srnc
obecný

Kudlanka nábožná



Přírodní rezervace Malužín

Chráněné druhy

ZVÍŘENA

bobr evropský (<i>Castor fiber</i>)	KO
čáp černý (<i>Ciconia nigra</i>)	SO
kudlanka nábožná (<i>Mantis religiosa</i>)	KO
krutihlav obecný (<i>Jynx torquilla</i>)	SO
ledňáček říční (<i>Alcedo atthis</i>)	SO
netopýr stromový (<i>Nyctalus leisleri</i>)	SO
ropucha obecná (<i>Bufo bufo</i>)	O
slepýš křehký (<i>Anguis fragilis</i>)	SO
veverka obecná (<i>Sciurus vulgaris</i>)	O
vydra říční (<i>Lutra lutra</i>)	SO

ROSTLINSTVO

kruštík modrofialový (<i>Epipactis purpurata</i>)	O
lilie zlatohlavá (<i>Lilium martagon</i>)	O
medovník meduňkolistý (<i>Melittis melissophyllum</i>)	O
okrotice bílá (<i>Cephalanthera damasonium</i>)	O
okrotice dlouholistá (<i>Cephalanthera longifolia</i>)	O
vemeník dvoulistý (<i>Platanthera bifolia</i>)	O
vemeník zelenavý (<i>Platanthera chlorantha</i>)	O

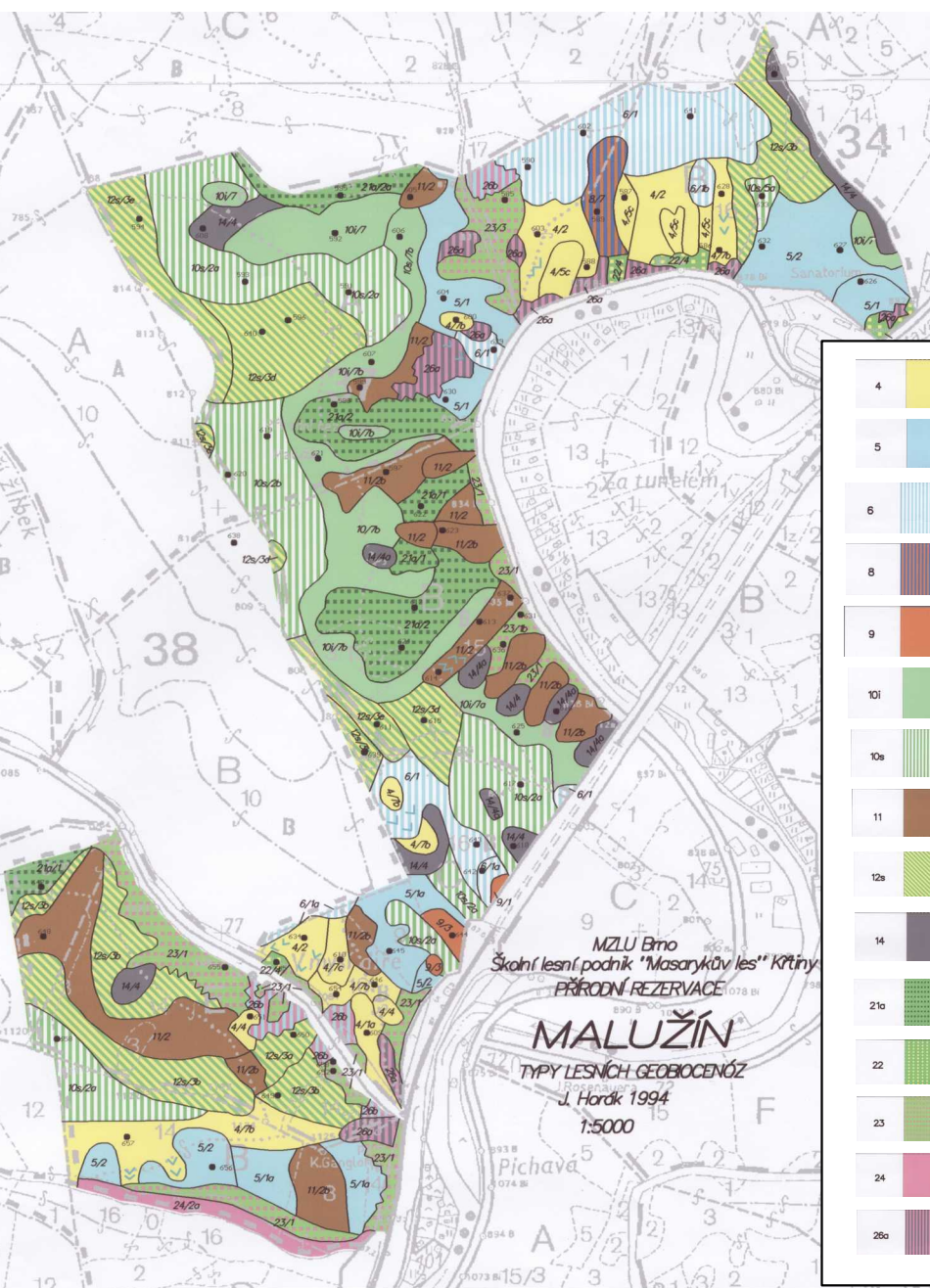
O – ohrožený druh
 SO – silně ohrožený druh
 KO – kriticky ohrožený druh



P. Jelínek a M. Čech. Přírodní rezervace Malužín. Starý listnatý les s bramboříky.

Publikace vznikla jako výsledek výzkumu ohrožených druhů rostlin lesů severně od Brna Ústavu lesnické botaniky, dendrologie a geobiocenologie. Je to jeden z výsledků projektu EHP-CZ02-OV-1-012-2014 Červená kniha dřevin ČR, Červená kniha ohrožených druhů lužních lesů BR Dolní Morava a Červený seznam ohrožených druhů ŠLP Křtiny a rovněž projektu Videodatabáze rezervací ŠLP Křtiny, který byl financován z účelové činnosti Školního lesního podniku Křtiny na Mendelově univerzitě v Brně.

Mendelova
univerzita
v Brně



4	Doubravy
5	Doubravy s bukem
6	Bukové doubravy s lípou
8	Habrové doubravy s lípou
9	Habrové doubravy
10i	Bučiny s dubem
10s	Dubové bučiny
11	Bukové doubravy
12s	Lipojavorové dubové bučiny
14	Holé bučiny
21a	Bukové javořiny s lípou
22	Habrové javořiny s lípou
23	Lipové javořiny s bukem
24	Jasanové olšiny
26a	Slunná skalní stanoviště