

Plán péče o přírodní rezervaci Babí doly

na období 2013 - 2023



Listopad 2012

Obsah

Obsah	2
Úvod	4
1 Základní údaje o zvláště chráněném území	5
1.1 Identifikace chráněného území.....	5
1.2 Údaje o lokalizaci území	5
1.3 Vymezení území podle současného stavu katastru nemovitostí	6
1.4 Výměra území a jeho ochranného pásma.....	7
1.5 Překryv území s jinými chráněnými územími.....	7
1.6 Kategorie IUCN	8
1.7 Předmět ochrany ZCHÚ	8
1.7.1 Předmět ochrany ZCHÚ podle zřizovacího předpisu.....	8
1.7.2 Hlavní předmět ochrany ZCHÚ – současný stav	8
1.8 Cíl ochrany	9
2 Rozbor stavu zvláště chráněného území s ohledem na předmět ochrany	10
2.1 Stručný popis území a charakteristika jeho přírodních poměrů	10
2.2 Historie využívání území a zásadní pozitivní i negativní vlivy lidské činnosti v minulosti, současnosti a blízké budoucnosti	13
2.3 Související plánovací dokumenty, správní rozhodnutí a právní předpisy.....	14
2.4 Současný stav zvláště chráněného území a přehled dílčích ploch	14
2.5 Zhodnocení výsledků předchozí péče a dosavadních ochranných zásahů do území a závěry pro další postup.....	15
2.6 Stanovení prioritních zájmů ochrany území v případě jejich možné kolize	15
3 Plán zásahů a opatření	16
3.1 Výčet, popis a lokalizace navrhovaných zásahů a opatření v ZCHÚ	16
3.1.1 Rámcové zásady péče o území nebo zásady jeho jiného využívání.....	16
a) péče o vodní plochy	16
b) péče o rostliny	16
c) péče o živočichy.....	17
3.1.2 Podrobný výčet navrhovaných zásahů a činností v území.....	17
a) vodní plocha (rybníky).....	17
3.2 Zásady hospodářského nebo jiného využívání ochranného pásma včetně návrhu zásahů a přehledů činností	17
3.3 Zaměření a vyznačení území v terénu.....	17
3.4 Návrhy potřebných administrativně-správních opatření v území	18
3.5 Návrhy na regulaci rekreačního a sportovního využívání území veřejností	18
3.6 Návrhy na vzdělávací využití území	18
3.7 Návrhy na průzkum či výzkum a monitoring předmětu ochrany území.....	18
4 Závěrečné údaje	19
4.1 Předpokládané orientační náklady hrazené orgánem ochrany přírody podle jednotlivých zásahů (druhů prací)	19
4.2 Použité podklady a zdroje informací.....	19
4.3 Seznam používaných zkratk	20

Plán péče zpracovali:	21
Seznam příloh	22
Příloha I – Připomínky dotčených subjektů k návrhu plánu péče.....	22
Příloha II – Protokol o schválení plánu péče.....	23
Příloha T1 – Rámcová směrnice péče o dřevinnou vegetaci	25
Příloha T2a – Rámcová směrnice péče o vodní plochu	26
Příloha T2b – Rámcová směrnice péče o vodní plochu	26
Příloha T3 – Popis dílčích ploch a výčet plánovaných zásahů v nich.....	27
Příloha M1 – Orientační mapa s vyznačením území (M 1: 20 000)	29
Příloha M2 – Letecký snímek s vyznačením ZCHÚ a jeho OP (M 1 : 2880)	30
Příloha M3 – Katastrální mapa se zákresem ZCHÚ a jeho OP (M 1: 2880)	31
Příloha M4 – Mapa dílčích ploch a objektů (M 1: 2880).....	32
Příloha M5 – Mapa navržených zásahů a opatření (M 1: 2880)	33
Příloha M6 – Mapa umístění sloupků se státním znakem.....	34
FOTODOKUMENTACE	35

Úvod

Předkládaný plán péče o přírodní rezervaci Babí doly navazuje na předchozí plán péče zpracovaný na období 2002 - 2012, zpracovatel Ing. Petr Matuška. Účelem tohoto plánu péče je především stanovení vhodné koncepce ochrany vedoucí k uchování přírodního stavu lokality, ochrana fauny, zejména obojživelníků a mokřadních rostlinných společenstev.

Plán péče o zvláště chráněné území a jeho ochranné pásmo je odborný a koncepční dokument ochrany přírody, který na základě údajů o dosavadním vývoji a současném stavu zvláště chráněného území navrhuje opatření na zachování nebo zlepšení stavu předmětu ochrany ve zvláště chráněném území a na zabezpečení zvláště chráněného území před nepříznivými vlivy okolí v jeho ochranném pásmu. Plán péče slouží jako podklad pro jiné druhy plánovacích dokumentů a pro rozhodování orgánů ochrany přírody (dle § 38 odst. 1 zák. č. 114/1992 Sb.).

1 Základní údaje o zvláště chráněném území

1.1 Identifikace chráněného území

Tab. 1.: Identifikace chráněného území

Evidenční číslo	1898
Kategorie ochrany	Přírodní rezervace
Název území	Babí doly
Druh právního předpisu, kterým bylo území vyhlášeno	Vyhláška
Orgán, který předpis vydal	Magistrát města Brna
Číslo předpisu	Vyhláška č.12/1997
Datum platnosti předpisu	27. 03. 1997
Datum účinnosti předpisu	01. 06. 1997

1.2 Údaje o lokalizaci území

Tab. 2.: Administrativní zařazení

Kraj	Jihomoravský
Okres	Brno - město
Obec s rozšířenou působností	Brno
Obec s pověřeným obecním úřadem	Brno
Obec	Ořešín
Katastrální území	Ořešín 712680

Přílohy:

M1 – Orientační mapa s vyznačením území

M2 – Letecký snímek s vyznačením ZCHÚ a jeho ochranného pásma

1.3 Vymezení území podle současného stavu katastru nemovitostí

Zvláště chráněné území:

Tab. 3.: Přehled parcel zvláště chráněného území (k. ú.: Ořešín 712680)

Číslo parcely podle KN	Číslo parcely podle PK nebo jiných evidencí	Druh pozemku podle KN	Způsob využití pozemku podle KN	Číslo LV	Výměra parcely celková podle KN (m ²)	Výměra parcely v ZCHÚ (m ²)
429	---	vodní plocha	rybník	387	1603	1603
431	---	ostatní plocha	jiná plocha	10001	32	32
432/1	---	ostatní plocha	jiná plocha	10001	285	285
432/2	---	ostatní plocha	jiná plocha	182	2738	2738
433	---	vodní plocha	rybník	10001	7499	7499
Celkem	---	---	---	---	---	12 157

Ochranné pásmo:

Ochranné pásmo bylo vyhlášeno, je tvořeno podle čl. 5 zřizovacího předpisu územím do vzdálenosti 50 m od hranic ZCHÚ. Ke stavební činnosti, terénním úpravám, k použití chemických prostředků, změnám kultury pozemku a ke stanovení způsobu hospodaření v lesích v ochranném pásmu je nezbytný souhlas orgánu ochrany přírody.

1.4 Výměra území a jeho ochranného pásma

Tab. 4.: Výměra a druh pozemku

Druh pozemku	ZCHÚ plocha v ha	OP plocha v ha	Způsob využití pozemku	ZCHÚ plocha v ha
lesní pozemky				
vodní plochy	0,91 ha		zamokřená plocha	
			rybník nebo nádrž	0,91 ha
			vodní tok	
trvalé travní porosty				
orná půda				
ostatní zemědělské pozemky				
ostatní plochy	0,31 ha		neplodná půda	
			ostatní způsoby využití	0,31 ha
zastavěné plochy a nádvoří				
plocha celkem	1,22 ha			

Přílohy:

M3 – Katastrální mapa se zákresem ZCHÚ a jeho ochranného pásma

1.5 Překryv území s jinými chráněnými územími

Tab. 5.: Překryv území

Národní park	Ne
Chráněná krajinná oblast	Ne
Přírodní park	Ne
Jiný typ chráněného území	Ne
NATURA 2000	
Ptačí oblast	Ne
Evropsky významná lokalita	Ne

1.6 Kategorie IUCN

Managementová kategorie IUCN: IV. - řízená rezervace (chráněná území, zřizovaná převážně pro účely ochrany prováděné cestou managementových zásahů).

1.7 Předmět ochrany ZCHÚ

1.7.1 Předmět ochrany ZCHÚ podle zřizovacího předpisu

Předmětem ochrany jsou bažinné a stínomilné druhy rostlin a zbytku polokulturních luk. Jedná se o lesní údolí se dvěma rybníčky na přítoku Ponávky. Rybníky s přirozeným břehovým porostem jsou významné z hlediska rozmnožování obojživelníků a výskytu raků.

1.7.2 Hlavní předmět ochrany ZCHÚ – současný stav

Tab. 6.: Ekosystémy

Název ekosystému	Podíl plochy v ZCHÚ (%)	Popis ekosystému
Ekosystém rybníků s doprovodnou břehovou vegetací	100 %	Jedná se o soubor dvou rybníků, kterými protéká Babídolský potok, který je levostranným přítokem Ponávky. Horní rybník je dokola obrostlý dřevinnou vegetací, která vytváří silný zástín vlastní vodní plochy. V břehových porostech okolo rybníčků dominuje především olše lepkavá (<i>Alnus glutinosa</i>), vrba bílá (<i>Salix alba</i>), javor babyka (<i>Acer campestre</i>) a topol osika (<i>Populus tremula</i>), na hrázi pak najdeme dub zimní (<i>Quercus petraea</i>) a břízu bělokorou (<i>Betula pendula</i>). Bujný keřový podrost tvoří líska obecná (<i>Corylus avellana</i>), bez černý (<i>Sambucus nigra</i>), brslen evropský (<i>Euonymus europaeus</i>) a kalina obecná (<i>Viburnum opulus</i>). Při březích rybníčků jsou mokřadní společenstva tvořena orobincem široolistým (<i>Typha latifolia</i>), orobincem úzkolistým (<i>Typha angustifolia</i>) a ostřicí ostrou (<i>Carex acutiformis</i>). Až do vody vstupuje rdest kadeřavý (<i>Potamogeton crispus</i>), rdest vzplývavý (<i>Potamogeton natans</i>), na hladině rozkládá své listy stulík žlutý (<i>Nuphar lutea</i>).

1.8 Cíl ochrany

Zachování místa jako cenné lokality obojživelníků a zajištění příznivých podmínek pro jejich rozmnožování. Ochrana vodního režimu a kvality vody jsou nezbytné podmínky pro udržení celého ekosystému. Zajištění takového způsobu obhospodařování, který povede k uchování všech typů rostlinných společenstev, které se zde vyvinuly a ke zkvalitnění jejich druhového složení.

2 Rozbor stavu zvláště chráněného území s ohledem na předmět ochrany

2.1 Stručný popis území a charakteristika jeho přírodních poměrů

Údolí se dvěma rybníky na levém přítoku Ponávky, uvnitř lesního komplexu v Soběšické vrchovině, 1,5 km severně od obce Ořešín. Jedná se o dva rybníčky s bohatými orobincovými a ostřicovými porosty. Významná lokalita pro rozmnožování obojživelníků a růst mokřadních rostlinných společenstev. Nachází se v nadmořské výšce 350 m n. m.

Geomorfologie

Tab. 7.: Geomorfologické členění

Geomorfologický systém	Hercynský
Geomorfologická provincie	Česká Vysočina
Geomorfologická subprovincie	Česko – moravská soustava
Geomorfologický oblast	Brněnská vrchovina
Geomorfologický celek	Drahanská vrchovina
Geomorfologický podcelek	Adamovská vrchovina

Geologie a pedologie

Geologicky je toto území součástí brněnského masivu, podloží tvoří biotický granodiorit. V nivě potoka nalézáme typické rozvinuté fluvizemě. Na úpatí údolních svahů, kde se ukládaly svahové sedimenty, se vyvinuly půdy typu kambizemě. Na přítoku si potok probíjí cestu sedimenty úzké, pravidelně zaplavované nivy.

Hydrologie

Rybníky protéká Babídolský potok, který je levostranným přítokem Ponávky.

Klima

Z hlediska klimatického můžeme toto území zahrnout do teplé oblasti. Zima je mírná, podnebí teplé a mírně suché. Průměrná roční teplota se pohybuje v intervalu 7-11 °C. Nejnižší průměrné teploty jsou v měsíci lednu -3,0 až -4,0 °C, počet ledových dnů je mezi 40-50, letních dnů v roce je 30-40. Roční úhrn srážek se pohybuje mezi 400-620 mm. Průměrné teploty v nejteplejších měsících se pohybují okolo 16 °C.

Vegetace

Lokalita leží v hlubokém lesním údolí. Břehy potoka a rybníků hostí břehovou vegetaci, dominuje převážně olše lepkavá (*Alnus glutinosa*), dále se vyskytuje vrba bílá (*Salix alba*), javor babyka (*Acer campestre*), topol osika (*Populus tremula*), bříza bělokora (*Betula pendula*), jedle bělokora (*Abies alba*), dub zimní (*Quercus petraea*) a habr obecný (*Carpinus betulus*).

Z keřového patra je zde zastoupen brslen evropský (*Euonymus europaeus*), líska obecná (*Corylus avellana*), bez černý (*Sambucus nigra*) a svída krvavá (*Swida sanguinea*), kalina obecná (*Viburnum opulus*) a vtroušeně také řešetlák počistivý (*Rhamnus cathartica*).

Bylinné patro tvoří převážně tužebník jilmový (*Filipendula ulmaria*), ostřice kalužní (*Carex acutoformis*), vrbovka malokvětá (*Epilobium parviflorum*), vrbina obecná (*Lysimachia vulgaris*), stolítek klasnatý (*Myriophyllum spicatum*), hruštica jednostranná (*Orthilia secunda*), krtičník křídlatý (*Scrophularia umbrosa*) a šišák vroubkovaný (*Scutellaria galericulata*). Z mokřadních společenstev je zde zastoupen orobinec široolistý (*Typha latifolia*), orobinec úzkolistý (*Typha angustifolia*), ostřice ostrá (*Carex acutiformis*) a blatouch bahenní (*Caltha palustris*). Až do vody vstupuje rdest kadeřavý (*Potamogeton crispus*), rdest vzplývavý (*Potamogeton natans*), na hladině rozkládá své listy zejména leknín bílý (*Nymphaea alba*) a stulík žlutý (*Nuphar lutea*).

Fauna

Přírodní rezervace představuje významnou lokalitu zejména pro rozmnožování obojživelníků. Z obojživelníků se zde můžete setkat se skokanem štíhlým (*Rana dalmatina*), skokanem hnědým (*Rana temporaria*), rosničkou zelenou (*Hyla arborea*) či ropuchou obecnou (*Bufo bufo*). V minulosti zde byl prokázán výskyt raka říčního (*Astacus astacus*), ale při průzkumu v roce 2012 již nalezen nebyl.

Rybníky jsou využívány také k chovu ryb. Rybí obsádku spodního rybníku tvoří zejména kaprovité ryby, aktuální výčet všech druhů nebyl zjišťován. V minulých letech zde byly zjištěny především tyto druhy: kapr obecný (*Cyprinus carpio*) a tolstolobik bílý (*Hypophthalmichthys molitrix*). Jako plevelná ryba se zde vyskytuje perlín ostrobřichý (*Scardinius erythrophthalmus*), hrouzek obecný (*Gobio gobio*), karas obecný (*Carassius carassius*) a nepůvodní druh - karas stříbřitý (*Carassius gibelio*). V minulých letech se vyskytovaly ryby také v horním rybníku, zjištěny byly např. perlín ostrobřichý (*Scardinius erythrophthalmus*), hrouzek obecný (*Gobio gobio*) a oba dva druhy karase (*Carassius* sp.). V roce 2012 horní rybník zcela vyschl.

V minulosti zde bylo zjištěno hnízdění potápky malé (*Tachybaptus ruficollis*), slípky zelenonohé (*Gallinula chloropus*) a slavíka obecného (*Luscinia megarhynchos*), přičemž opakované zahnízdění těchto druhů není samozřejmě vyloučeno ani v letech dalších. Na přeletěch je ve ZCHÚ možné pozorovat také ledňáčka říčního (*Alcedo atthis*). Mezi hojnější druhy ptáků, se kterými se zde můžeme setkat, patří např. pěnice černohlavá (*Sylvia atricapilla*), pěnkava obecná (*Fringilla coelebs*), budníček menší (*Phylloscopus collybita*), sýkora koňadra (*Parus major*), sýkora modřinka (*Parus caeruleus*), drozd zpěvný (*Turdus philomelos*), červenka obecná (*Erithacus rubecula*), brhlík lesní (*Sitta europaea*), strakapoud velký (*Dendrocopos major*) ad.

Samotné rybníky využívají jako napajedla také ostatní druhy zvěře, např. liška obecná (*Vulpes vulpes*), srnec obecný (*Capreolus capreolus*) aj.

Tab. 8.: Přehled zvláště chráněných druhů rostlin a živočichů

Název druhu	Aktuální početnost nebo vitalita populace v ZCHÚ	Kategorie podle vyhlášky č. 395/1992 Sb.	Popis biotopu druhu, další poznámky
Obojživelníci			
Kuňka obecná (<i>Bombina bombina</i>)	Při terénních průzkumech pozorována výjimečně, do 5 ad. ex.	Silně ohrožený.	Dává přednost místům s většími pobřežními mělčinami porostlých bylinami.
Ropucha obecná (<i>Bufo bufo</i>)	Při terénních průzkumech pozorovány desítky ad. ex.	Ohrožený.	V zásadě běžný druh, pozorovaný prakticky na celém ZCHÚ.
Rosnička zelená (<i>Hyla arborea</i>)	Při terénních průzkumech pozorováno do deseti ad. ex.	Silně ohrožený.	S adultními jedinci je možné se setkat v celém ZCHÚ. Druh kladoucí vajíčka do mělčích vodních partií.
Skokan štíhlý (<i>Rana dalmatina</i>)	Při terénních průzkumech pozorovány desítky ad. ex.	Silně ohrožený.	S adultními jedinci je možné se setkat v celém ZCHÚ.
Skokan hnědý (<i>Rana temporaria</i>)	Při terénních průzkumech pozorováno do deseti ad. ex.	-----	Druh zaznamenán spíše výjimečně, v malém počtu, roztroušeně v rámci ZCHÚ.
Plazi			
Užovka obojková (<i>Natrix natrix</i>)	Při terénních průzkumech pozorovány 2 ex.	Ohrožený.	Celé ZCHÚ.
Ptáci			
Potápka malá (<i>Tachybaptus ruficollis</i>)	Při terénních průzkumech pozorovány 2 ex.	Ohrožený.	Prokázané hnízdění v minulých letech, v současnosti nedoložené.
Moudivláček lužní (<i>Remiz pendulinus</i>)	Během terénních průzkumů v roce 2011 nebyl druh pozorován.	Ohrožený.	Prokázané hnízdění v minulých letech, v současnosti nedoložené.

Slavík obecný (<i>Luscinia megarhynchos</i>)	Při terénních průzkumech v roce 2011 nebyl druh zaznamenán.	Ohrožený.	Prokázané hnízdění v minulých letech, v současnosti nedoložené.
---	---	-----------	---

2.2 Historie využívání území a zásadní pozitivní i negativní vlivy lidské činnosti v minulosti, současnosti a blízké budoucnosti

a) ochrana přírody

Přírodní rezervace Babí doly byla vyhlášena v roce 1997 vyhláškou č. 12/1997 o zřízení přírodní rezervace Babí doly, s datem účinnosti od 1. 6. 1997. V minulosti šlo o významnou lokalitu zejména z hlediska výskytu raka říčního, v posledním roce se výskyt tohoto zvláště chráněného druhu již neprokázal.

V důsledku spontánního vývoje dochází k zarůstání horního rybníčku vegetací, zejména ostřicí a rákosem. Tento rybníček je v současnosti silně zanesený, proto se v něm drží voda jen po část roku. Silné zazemnění, pokračující zanášení a zastínění dřevinami v podstatě znemožňuje rozmnožování obojživelníků. Z hlediska hlavního předmětu ochrany je tedy vhodné realizovat revitalizaci horního rybníčku, spočívající v jeho vyčištění a odbahnění, provedení několika terénních úprav a provedení probírky břehového porostu. Dále by bylo vhodné vyčištění Babídolského potoka, který je silně zanešen odpady.

Při vlastních terénních šetřeních realizovaných při zpracování plánů péče nebyl výskyt raka říčního v této lokalitě v roce 2012 potvrzen.

Dle zřizovacího předpisu je na celém území ZCHÚ zakázáno:

- povolovat a umisťovat stavby
- povolovat podnikatelské aktivity a činnosti, které mohou způsobit změny v biologické rozmanitosti struktury a funkci ekosystému nebo nevratně poškozovat půdní povrch
- používat biocidy a jiné chemické prostředky
- sbírat rostliny či odchyťovat živočichy, kromě výkonu práva rybářství či sběru lesních plodů
- aplikovat letecké postřiky
- umisťovat skládky jakéhokoliv odpadu
- těžít břehový porost
- měnit kulturu
- vypalovat suché porosty
- povolovat nebo uskutečňovat záměrné rozšiřování geograficky nepůvodních druhů rostlin a živočichů
- zavádět intenzivní chovy zvěře (např. obory, farmové chovy a bažantnice), přikrmovat zvěř, používat otrávených návnad při výkonu práva myslivosti a budovat jakékoliv myslivecké zařízení
- tábořit a rozdělávat ohně

b) lesnické hospodaření a zemědělské hospodaření

Do ZCHÚ v současnosti náleží pět parcel o celkové rozloze 12 157 m², které jsou vedeny jako vodní či ostatní plocha.

c) myslivost

Pozemky ve ZCHÚ jsou vedeny jako honební. Ve ZCHÚ je však zakázáno zavádět intenzivní chovy zvířete (obory, bažantnice apod.), přikrmovat zvířata a používat otrávených návnad. Výše uvedená omezení vyplývají přímo ze zřizovacího předpisu, do kterého byla včleněna za účelem zamezení častému shromažďování a tím i zvýšené koncentraci zvířete v této lokalitě, s tím spojenému sešlapávání bylinného patra, ruderalizaci a nitrifikaci takto dotčených stanovišť a zavlékání nepůvodních druhů rostlin do ZCHÚ (např. kaštiny, obiloviny, plevele aj.).

d) rybářství

Na rybníku hospodařit současným způsobem s obsádkou kaprovitých ryb, v ní pak preferovat lína před kaprem. Z rybí obsádky eliminovat geograficky nepůvodní druhy (např. tolstolobik, karas stříbrný, amur), pokud se v ní takové druhy stále nachází. Záměrné rozšiřování geograficky nepůvodních druhů živočichů je dle zák. č. 114/1992 Sb., o ochraně přírody a krajiny, dovoleno pouze s povolením orgánu ochrany přírody.

Intenzivnější způsob rybářského obhospodařování rybníků nelze akceptovat z důvodu předcházení možného vzniku problémů s ním spojených, které jsou dobře známy (např. neúměrný predanční tlak ryb, likvidace litorálních porostů rybami, nevhodné termíny vypouštění, eutrofizace a znečišťování vody v důsledku krmení a přehnojování včetně masivního vápnění rybníků v době jarní migrace a rozmnožování obojživelníků).

2.3 Související plánovací dokumenty, správní rozhodnutí a právní předpisy

- Územní plán města Brna, číslo (kód) 94460694, schválen 25. 6. 2002

2.4 Současný stav zvláště chráněného území a přehled dílčích ploch

Přílohy:

M4 – Mapa dílčích ploch a objektů

M5 – Mapa navržených zásahů a opatření

T3 – Popis dílčích ploch a výčet plánovaných zásahů v nich

2.5 Zhodnocení výsledků předchozí péče a dosavadních ochrannářských zásahů do území a závěry pro další postup

Lokalita PR Babí doly bývala v minulosti významnou rozmnožovací lokalitou obojživelníků a mokřadním biotopem. V důsledku spontánního vývoje vegetace na horním rybníku a vlivem jeho intenzivního zazemnění v posledních letech, byla kvalita tohoto území degradována a podmínky pro existenci vyváženého mokřadního biotopu nejsou dnes vyhovující. Rybářské využívání spodního rybníku je popsáno v kapitole 2.2 písm. d). Horní rybník by měl po plánované revitalizaci zůstat zachován pokud možno bez rybí obsádky - viz důvody popsané v kapitole 2.2 písm. d).

2.6 Stanovení prioritních zájmů ochrany území v případě jejich možné kolize

Kolize zájmů ochrany přírody se nepředpokládá. Obecnou prioritou ve ZCHÚ je zajištění prostředí a podmínek vhodných pro podporu ochrany raků a obojživelníků a dále ochrana vodních a mokřadních rostlin. Při řešení případné kolize je třeba brát ohled na tyto priority a odborné problémy řešit s příslušným orgánem ochrany přírody.

3 Plán zásahů a opatření

3.1 Výčet, popis a lokalizace navrhovaných zásahů a opatření v ZCHÚ

3.1.1 Rámcové zásady péče o území nebo zásady jeho jiného využívání

a) péče o vodní plochy

Samotné vodní plochy je nutné pravidelně, s periodicitou 5 až 10 let odbahnňovat (případně prohloubit) a následnými terénními úpravami vytvářet vhodný litorál. Odbahnění by mělo probíhat mimo období rozmnožování obojživelníků a zároveň mimo období jejich zimování ve vodním prostředí. Jako optimální se jeví období pozdně letní až podzimní – nejlépe září až říjen. Způsob a míra odbahnění bude záviset na aktuální situaci. Cílem by mělo být zamezení zazemňování vodních ploch, jakož i vytvoření a udržení hlubších míst. K provádění bude nezbytné užití mechanizace. Průběh zásahu by měl být organizován takovým způsobem, aby byly minimalizovány škody na vegetaci. Odtěžený sediment je lépe z lokality odstranit, pokud tak nebude možné učinit, lze jej rozprostřít v okolí, avšak ne na březích. Úspěšně a efektivně lze také použít trhavin. Stopy po odbahnění by měly během jednoho, max. dvou vegetačních období zcela spontánně vymizet, tomuto je nutné přizpůsobit jak intenzitu zásahu, tak i použitou technologii.

V rámci odbahnění je třeba podporovat rozvoj litorálního porostu, zejména na osluněných místech vodní hladiny. Velmi důležité je zachování, popř. vytvoření podmínek pro vznik kvalitního a dostatečně rozsáhlého litorálního pásma s určitými parametry: plocha sublitorálu (standardně zatopená mělká pobřežní zóna) v optimálním případě 20 – 25 % výměry vodní plochy, sklon sublitorálu alespoň 1:10 (pokles 10 cm na 1 m délky), lépe pozvolnější, a to až do hloubky 60–80 cm. U spodního rybníku (většího) je třeba pro dosažení požadovaných litorálních ploch buďto zvolit pozvolnější sklon dna nebo pokračovat po dosažení navrhované hloubky jednotně hlubokým „platem“. To může být směrem do nádrže příkřeji ukončeno, aby bylo zabráněno dalšímu zarůstání. Takové řešení zároveň představuje vhodný kompromis mezi požadavky na ochranu obojživelníků a rybářským využíváním rybníku. Sklon navazujících částí litorálu by měl být velmi pozvolný (minimálně 1:15 a více) – pro plynulý přechod na souš, nepřipustné je vyhrnutí sedimentů do okrajových partií nádrží a jejich ponechání ve formě valů. Expozice litorálu – pro zajištění dostatečného oslunění je nejlépe zajistit jeho obnovu/ponechání v jižně exponovaných částech rybníků.

Přílohy:

T2 – Rámcová směrnice péče o vodní plochu

b) péče o rostliny

Vzhledem k charakteru přírodní rezervace není potřebné věnovat rostlinám žádnou speciální péči, neboť dodržováním ostatních rámcových zásad péče vzniká předpoklad zajištění vhodných podmínek i pro existenci stávajících populací přítomných druhů jednotlivých rostlin ve ZCHÚ.

c) péče o živočichy

Vhodné péče o živočichy, zejména o zvláště chráněné druhy obojživelníků, bude dosaženo jedinečně vhodnou péčí o vodní plochu a vytvářením optimálních podmínek pro jejich rozmnožování.

Co se týče péče o zvěř, tak dle zřizovacího předpisu je ve ZCHÚ zakázáno přikrmování zvěře a zakázáno budování nových mysliveckých zařízení, jakož i zřizování intenzivních chovů zvěře.

Odchyťovat živočichy (s výjimkou výkonu práva myslivosti) je dle zřizovacího předpisu ve ZCHÚ zakázáno.

d) zásady jiných způsobů využívání území

Ve ZCHÚ je zakázáno měnit stávající vodní režim v území, povolovat a umisťovat stavby kromě mysliveckých zařízení (po projednání s orgánem ochrany přírody), těžit břehové porosty, měnit kulturu, vypalovat suché porosty, tábořit a rozdělovat ohně a umisťovat skládky jakéhokoliv odpadu. Tato omezení vyplývají přímo ze zřizovacího předpisu.

3.1.2 Podrobný výčet navrhovaných zásahů a činností v území

a) vodní plocha (rybníky)

Přílohy:

T3 – Popis dílčích ploch a výčet plánovaných zásahů v nich

M5 – Mapa navržených zásahů a opatření

3.2 Zásady hospodářského nebo jiného využívání ochranného pásma včetně návrhu zásahů a přehledů činností

K zabezpečení území před rušivými vlivy slouží ochranné pásmo, které tvoří podle zřizovacího předpisu pruh široký 50 m po celém obvodu přírodní rezervace. Ke stavební činnosti, terénním a vodohospodářským úpravám, k použití chemických prostředků, změnám kultury pozemku v ochranném pásmu a ke stanovení způsobu hospodaření v lesích je nezbytný souhlas orgánu ochrany přírody. Výše uvedená omezení vyplývají přímo ze zřizovacího předpisu.

3.3 Zaměření a vyznačení území v terénu

V terénu je území vyznačeno celkem dvěma tabulemi se státním znakem, což je vzhledem k menší výměře ZCHÚ dostačující. Pruhové značení bylo nedávno obnoveno. Umístění informační tabule není vzhledem k poloze zvláště chráněného území a vzhledem k jeho současnému stavu nutné.

Přílohy:

M8 – Mapa umístění sloupků se státním znakem

3.4 Návrhy potřebných administrativně-správních opatření v území

Plán péče doporučuje zvážit nové vyhlášení zvláště chráněného území za účelem změny formulace bližších ochranných podmínek ve zřizovacím předpisu. Činnosti uvedené ve stávajícím zřizovacím předpisu by byly nově formulovány nikoliv jako zákazy, ale vázány v souladu s právním řádem České republiky na souhlas orgánu ochrany přírody.

3.5 Návrhy na regulaci rekreačního a sportovního využívání území veřejnosti

Území není těmito aktivitami zatěžováno natolik, aby bylo nutné přistoupit k regulačním opatřením.

Dle zřizovacího předpisu je veřejnosti vstup a pohyb povolen pouze po cestách vyznačených orgánem ochrany přírody. Vstupovat na území mimo tyto cesty mohou v nezbytných případech vlastníci a nájemci pozemků, orgány bezpečnostní, požární ochrany, zdravotnické a veterinární služby, státní správy, uživatelé při výkonu práva rybařství či sběru lesních plodů a vědečtí pracovníci pověřeni orgánem ochrany přírody. Právo vstupu se rovněž vztahuje na fyzické nebo právnické osoby při provádění prací specifikovaných v plánu péče. Vjezd do území přírodní rezervace je zakázán (resp. vázán na souhlas orgánu ochrany přírody) s výjimkou průjezdu po cestách vyznačených orgánem ochrany přírody. Vjezd mimo tyto cesty je povolen pouze služebním a hospodářským vozidlům subjektů uvedených výše. Táboření a rozdělávání ohňů je zde zakázáno (resp. vázáno na souhlas orgánu ochrany přírody).

3.6 Návrhy na vzdělávací využití území

Ve zvláště chráněném území není žádná popisná nebo naučná tabule s informacemi o přírodních hodnotách tohoto území, vzhledem k poloze území a k současnému stavu však není ani umístění takové tabule navrhováno.

Přílohy:

M8 – Mapa umístění sloupků se státním znakem

3.7 Návrhy na průzkum či výzkum a monitoring předmětu ochrany území

Podrobný inventarizační zoologický průzkum na lokalitě byl zadán až v roce 2012, souběžně se zadáním vypracování tohoto plánu péče. Průzkum byl zaměřený na obojživelníky a na výskyt raka říčního, který však bohužel v tomto roce nebyl potvrzen. Vzhledem k předmětu ochrany ZCHÚ se doporučuje provádět tento druh průzkumu formou pravidelného monitoringu 1 x 5 let pro posouzení účinnosti provedených zásahů a opatření.

4 Závěrečné údaje

4.1 Předpokládané orientační náklady hrazené orgánem ochrany přírody podle jednotlivých zásahů (druhů prací)

Tab. 10.: Předpokládané náklady hrazené OOP

Druh zásahu (práce) a odhad množství (např. plochy)	Orientační náklady za rok (Kč)	Orientační náklady za období platnosti plánu péče (Kč)
Jednorázové a časově omezené zásahy		
Vyčištění, odbahnění horního rybníku a vytvoření litorálu mírnými terénními úpravami	-----	100 000,-
Jednorázové a časově omezené zásahy celkem (Kč)	-----	100 000,-
Opakované zásahy		
Kontrola a údržba pruhového značení 1 x 5 let	5 000,-	10 000,-
Probírka dřevin v okolí tůň 1 x 5-10 let	1 000,-	2 000,-
Monitoring obojživelníků 1 x 5 let	1 000,-	2 000,-
Opakované zásahy celkem (Kč)	7 000,-	14 000,-
N á k l a d y c e l k e m (Kč)		114 000,-

4.2 Použité podklady a zdroje informací

Souhrnné podklady

Rezervační kniha ZCHÚ, zejména plán péče pro PP Rájecká tůň pro předchozí plánovací období (Martiško, J.), dále také plán péče pro PR Černovický hájek pro předchozí plánovací období (Řepka, R. a Stofferová, E.)

Mapové podklady ze serveru <http://www.aopk.cz>

Mapové podklady ze serveru <http://www.uhul.cz>

Mapové podklady ze serveru <http://www.cenia.cz>

Mapové podklady ze serveru <http://www.mapy.cz>

Mapové podklady a údaje katastru nemovitostí (informace o parcelách):
<http://nahlizenidokn.cuzk.cz>

Vlastní terénní šetření v. r. 2011 a 2012

Vyhláška č. 395/1992 Sb., kterou se provádějí některá ustanovení zákona České národní rady č. 114/1992 Sb., o ochraně přírody a krajiny, ve znění pozdějších předpisů

Vyhláška č. 64/2011 Sb., o plánech péče, podkladech k vyhlásování, evidenci a označování chráněných území

Zákon č. 114/1992 Sb., o ochraně přírody a krajiny, ve znění pozdějších předpisů

Literatura

- BUČEK, A., LACINA, J. (2002): Geobiocenologie II. Brno, MZLU v Brně, 240 s.
- DEMEK J. ed. (1987): Hory a nížiny. Zeměpisný lexikon ČSR. - Academia, Praha.
- ČÁP J., VONDROVÁ M. (1996): Dolnosvitavská niva. Odborná studie, 93 s. + přílohy.
- CHYTRÝ, M., KUČERA, T., KOČÍ, K. [eds.], (2001): Katalog biotopů České republiky. Praha, Agentura ochrany přírody a krajiny ČR, 307 s.
- HORA J. ed. (1998): Legislativa EU a ochrana přírody. Česká společnost ornitologická, Praha, 96 p.
- KOLEKTIV (2005): Metodika inventarizačních průzkumů maloplošných zvláště chráněných území. AOPK ČR.
- MARHOUL P. & TUROŇOVÁ D., [eds.] (2008): Zásady managementu stanovišť druhů v Evropsky významných lokalitách soustavy Natura 2000, AOPK ČR, Praha, 163 p.
- PLESNÍK J., HANZAL V. & BREJŠKOVÁ L. (eds.) (2003): Červený seznam ohrožených druhů České republiky. Obratlovci. Příroda, Praha, 22: 1-184
- VOJAR J. (2007): Doplněk k metodice č. 1 Českého svazu ochránců přírody. Ochrana obojživelníků: ohrožení, biologické principy, metody studia, legislativní a praktická ochrana. Louny, 155 s.

4.3 Seznam používaných zkratk

- EVL – evropsky významná lokalita
- LHC – lesní hospodářský celek
- LHO – lesní hospodářské osnovy
- MZD – meliorační a zpevňující dřeviny
- OP – ochranné pásmo
- OPRL – oblastní plán rozvoje lesa
- PDS – přirozená druhová skladba
- PO – ptačí oblast
- PR – přírodní rezervace
- PP – přírodní památka
- SLT – soubor lesních typů
- ÚHÚL – Ústav hospodářské úpravy lesa
- ÚSES – územní systém ekologické stability
- ZCHÚ – zvláště chráněné území

Používané zkratky názvů dřevin jsou v souladu s vyhláškou č. 84/1996 Sb.

Plán péče zpracovali:

Jiří Chalupa & Lenka Prašivková

Podpisy:



Ing. Jiří Chalupa
Křepice 247, 691 65
IČ: 86 917 471

.....
Ing. Jiří Chalupa



.....
Lenka Prašivková

V Brně dne 9. 11. 2012

Seznam příloh

Součástí plánu péče jsou dále tyto přílohy:

- Textové přílohy: Příloha I. – Připomínky dotčených subjektů k návrhu plánu péče
Příloha II. – Protokol o schválení plánu péče
- Tabulky: Příloha T1 – Rámcová směrnice péče o dřevinnou vegetaci
Příloha T2 – Rámcová směrnice péče o vodní plochu
Příloha T3 – Popis dílčích ploch a výčet plánovaných zásahů v nich
- Mapové přílohy: Příloha M1 – Orientační mapa s vyznačením území
Příloha M2 – Letecký snímek s vyznačením ZCHÚ a jeho ochranného pásma
Příloha M3 – Katastrální mapa se zákresem ZCHÚ a jeho ochranného pásma
Příloha M4 – Mapa dílčích ploch a objektů
Příloha M5 – Mapa navržených zásahů a opatření
Příloha M6 – Mapa umístění sloupků se státním znakem
- Fotodokumentace: Jiří Chalupa a Lenka Prašivková

Příloha I – Připomínky dotčených subjektů k návrhu plánu péče

BEZ PŘIPOMÍNEK

Příloha II – Protokol o schválení plánu péče

Příloha T1 – Rámcová směrnice péče o dřevinnou vegetaci

Název dílčí plochy	D1
Způsob hospodaření	Pouze probírka dřevin jednotlivým výběrem, zejména v břehovém porostu za účelem prosvětlení vodní hladiny pro rozvoj mokřadních společenstev a vhodných podmínek pro rozmnožování obojživelníků. V podmáčené ploše nivy pod hrází možná probírka olší.
Typ managementu	Probírka.
Popis managementu	Probírku by měl vyznačit příslušný odborník s cílem dosažení odpovídajícího oslunění vodních ploch (resp. mírného zastínění). Pořezanou hmotu je možno ponechat na ploše, avšak ve vhodné vzdálenosti od vodních ploch, která by neměla být tímto způsobem zanášena. Staré doupné stromy, odumírající a mrtvé dřevo bude ponecháváno ve ZCHÚ až do úplného fyzického rozpadu (s ohledem na výše uvedené, tzn. dřevo bude naopak odstraňováno z prostoru vlastní tůně a její bezprostřední blízkosti). Při probírce upřednostňovat dřeviny ve spodní etáži, které svými korunami vodní hladinu nejvíce zastiňují.
Kalendář	1 x 5 – 10 let, mimo vegetační období, říjen - březen

Příloha T2a – Rámcová směrnice péče o vodní plochu

Název vodní plochy	V1
Způsob hospodaření	Rybářské obhospodařování.
Intenzita hospodaření	Extenzivní.
Manipulace s vodní hladinou	Pravidelně se vypouští.
Způsob letnění nebo zimování	
Způsob odbahňování	1 x 5 - 10 let terénní úpravy, v rámci těchto rybník prohloubit, odbahnit, případně rozšířit a vytvořit (obnovit) vhodný litorál. Podrobnější informace a požadavky na realizaci jsou popsány v kapitole 3.1.1, odst. a) tohoto plánu péče.
Způsoby hnojení	
Způsoby regulačního příkrmování	mírné příkrmování
Způsoby použití chemických látek	bez chemických látek
Rybí obsádky	ano, kaprovité, eliminovat nepůvodní druhy.

Příloha T2b – Rámcová směrnice péče o vodní plochu

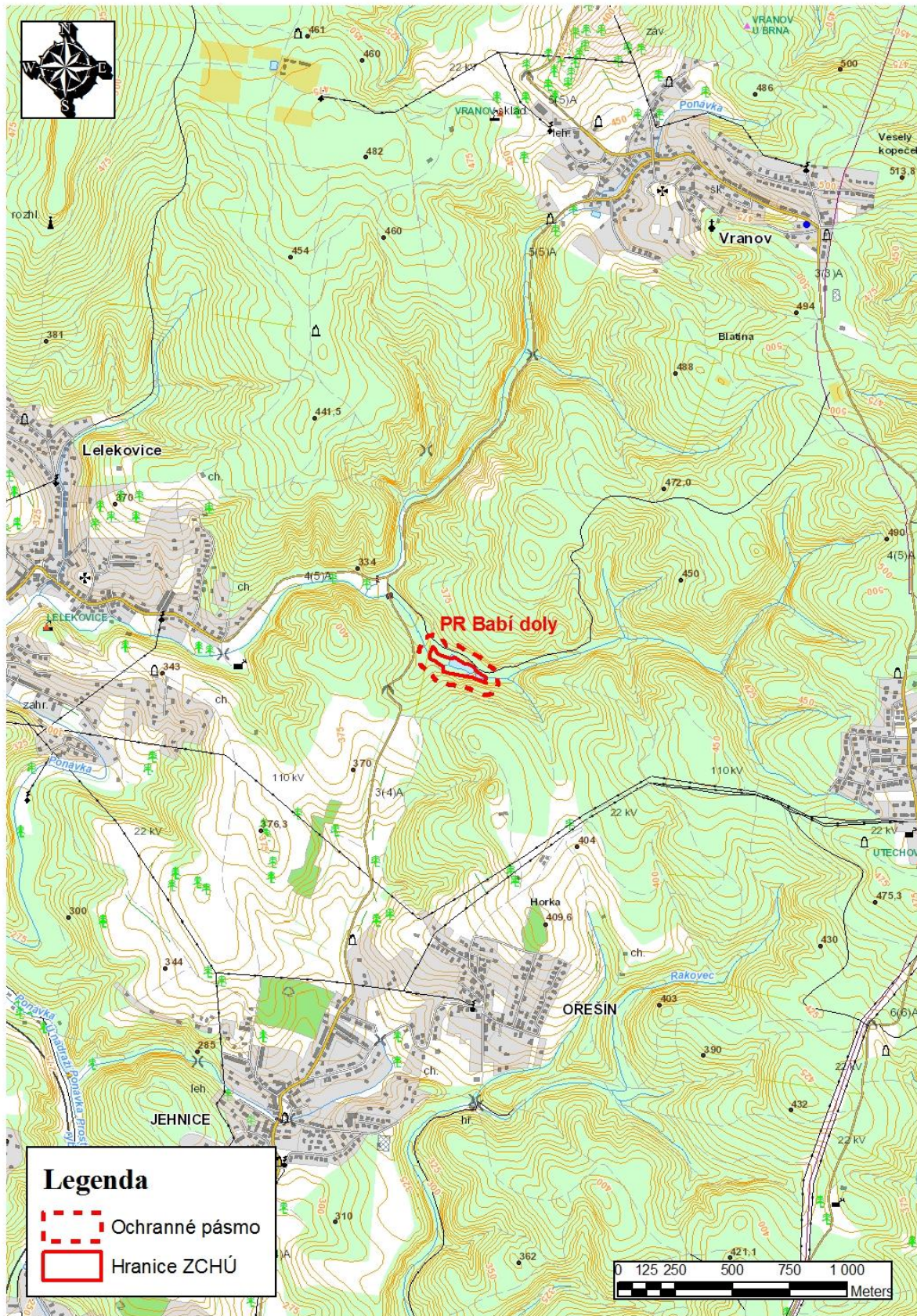
Název vodní plochy	V2
Způsob hospodaření	Bez obhospodařování.
Intenzita hospodaření	Bez obhospodařování.
Manipulace s vodní hladinou	Pravidelně se nevypouští.
Způsob letnění nebo zimování	Pravidelně se nevypouští.
Způsob odbahňování	1 x 5 - 10 let terénní úpravy, v rámci těchto rybník prohloubit, odbahnit, případně rozšířit a vytvořit (obnovit) vhodný litorál. Podrobnější informace a požadavky na realizaci jsou popsány v kapitole 3.1.1, odst. a) tohoto plánu péče.
Způsoby hnojení	bez hnojení a vápnění
Způsoby regulačního příkrmování	bez příkrmování
Způsoby použití chemických látek	bez chemických látek
Rybí obsádky	zachovat bez rybí obsádky

Příloha T3 – Popis dílčích ploch a výčet plánovaných zásahů v nich

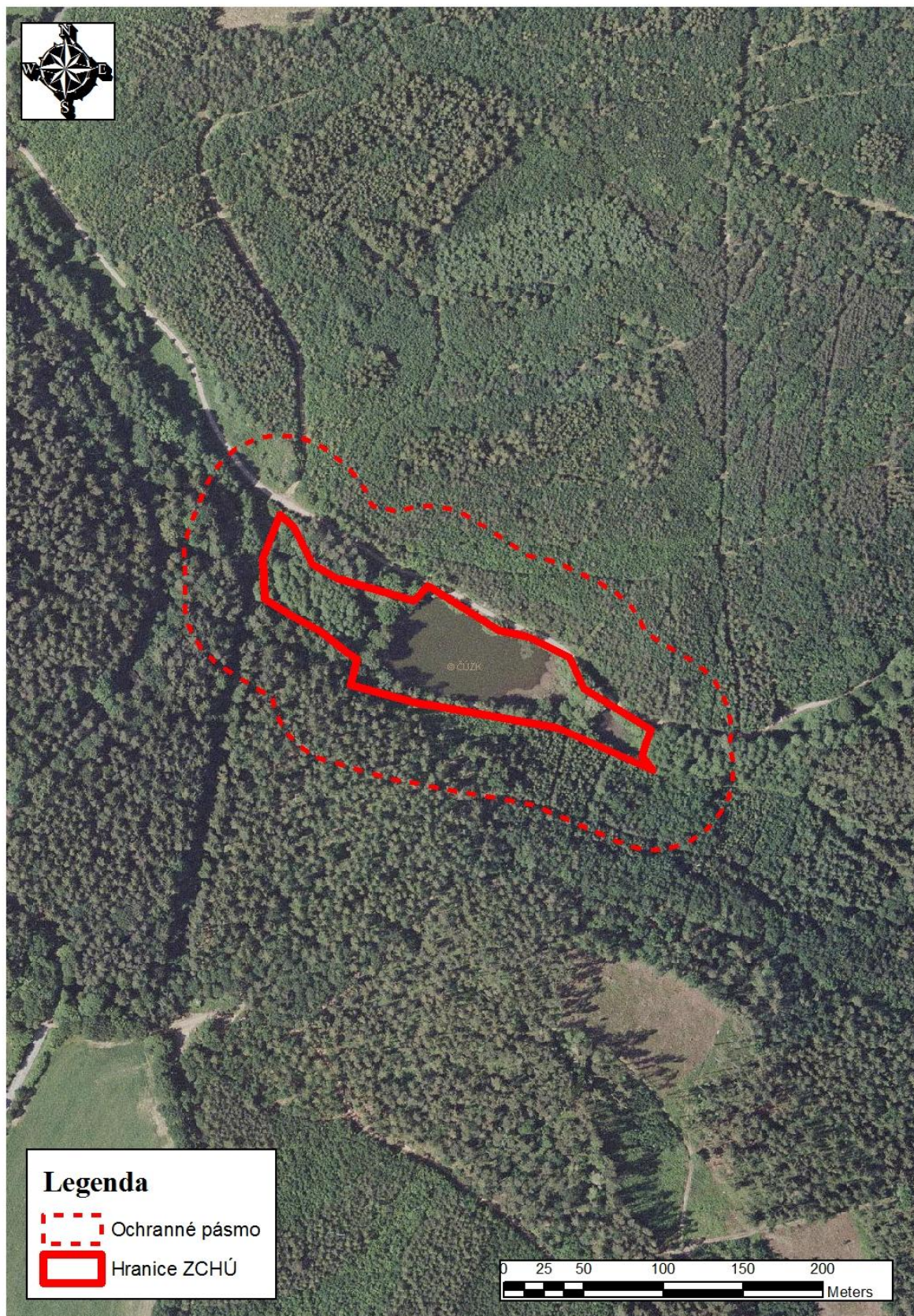
označení plochy nebo objektu	název	výměra (ha)	stručný popis charakteru plochy nebo objektu a dlouhodobý cíl péče	doporučený zásah	naléhavost	termín provedení	interval provádění
D1	Dřevinná vegetace	0,555	Dřevinná vegetace tvořící břehové porosty okolo vlastních vodních ploch dvou rybníčků. V západní části pod hrází spodního rybníku podmáčená olšina. Dlouhodobým cílem je vytvoření rozvolněného břehového porostu, který umožní dostatečné oslunění litorálních ploch.	Probírka břehového prostu. Probírku by měl vyznačit příslušný odborník s cílem dosažení odpovídajícího oslunění tůň (resp. mírného zastínění). Pořezanou hmotu je možno ponechat na ploše, avšak ve vhodné vzdálenosti od tůň, která by neměla být tímto způsobem zanášena.	Vhodný	Říjen - březen	1 x 5 – 10 let
V1	Vodní plocha (spodní rybník)	0,6	Větší, spodní rybník. Dlouhodobým cílem je zachovat původní podmínky tohoto biotopu pro rozmnožování obojživelníků a rozvoj mokřadních společenstev. V současné době narušenou hrází spodní nádrže na několika místech prosakuje voda a hrozí reálné nebezpečí protržení hráze, ohrožení existence zvláště chráněných druhů živočichů a v podstatě zánik lokality. V dezolátním stavu je taktéž vypouštěcí zařízení, takže v případě výskytu nežádoucích druhů (např. karas stříbřitý, amur bílý aj.) není možnost nádrže vypustit a těchto druhů se zbavit.	Pravidelné odbahňování rybníku a provedení mírných terénních úprav spočívajících v modelaci dna a vytvoření zón s různou hloubkou vody. Podrobnější postup popsán v rámcové směrnici a v 3.1.1, odst. a) tohoto plánu péče. Vzhledem k současnému stavu hráze a výpustního objektu (popsáno vlevo) je nutno počítat také s rekonstrukcí hráze včetně	Vhodný Naléhavý	Září - listopad Září - listopad	1 x 5 – 10 let

				vlastního vypouštěcího zařízení a s částečným odstraněním nánosů, aby bylo možné s vodou v rybníku účinně manipulovat.			
V2	Vodní plocha (horní rybník)	0,0650	Menší, horní rybník. V současné době silně zazemněný, zarostlý vegetací a v roce 2012 s vodou pouze po část roku, takže obojživelníci při tomto stavu nebyly schopni dokončit metamorfózu larev. Dlouhodobým cílem je obnova a zachování původních podmínek mokřadního biotopu s ohledem na rozmnožování obojživelníků a mokřadních rostlin.	Pravidelné odbahňování rybníku a provedení mírných terénních úprav spočívajících v modelaci dna a vytvoření zón s různou hloubkou vody. Podrobnější postup popsán v rámcové směrnici a v 3.1.1, odst. a) tohoto plánu péče.	Vhodný	Září - listopad	1 x 5 – 10 let

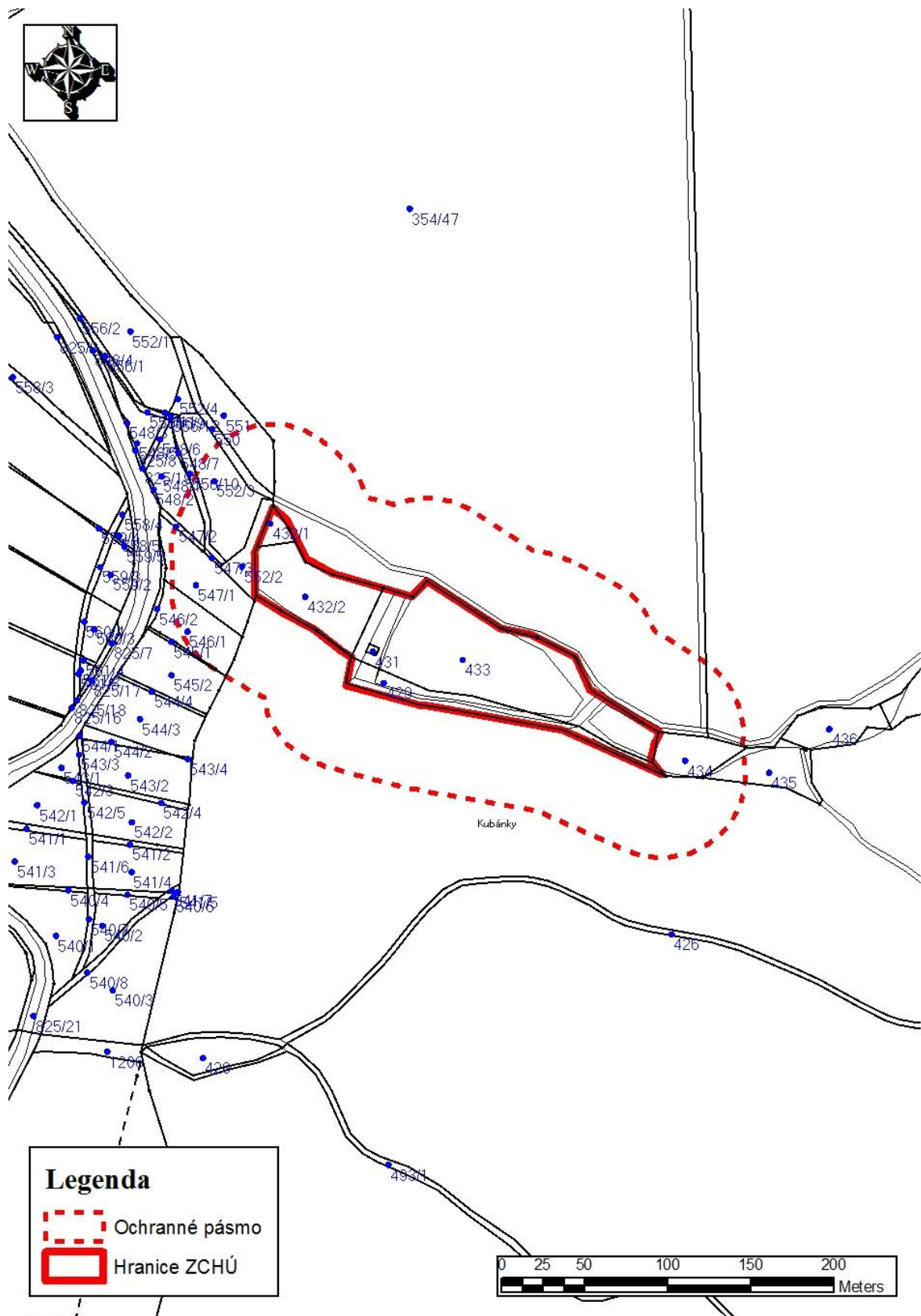
Příloha M1 – Orientační mapa s vyznačením území (M 1: 20 000)



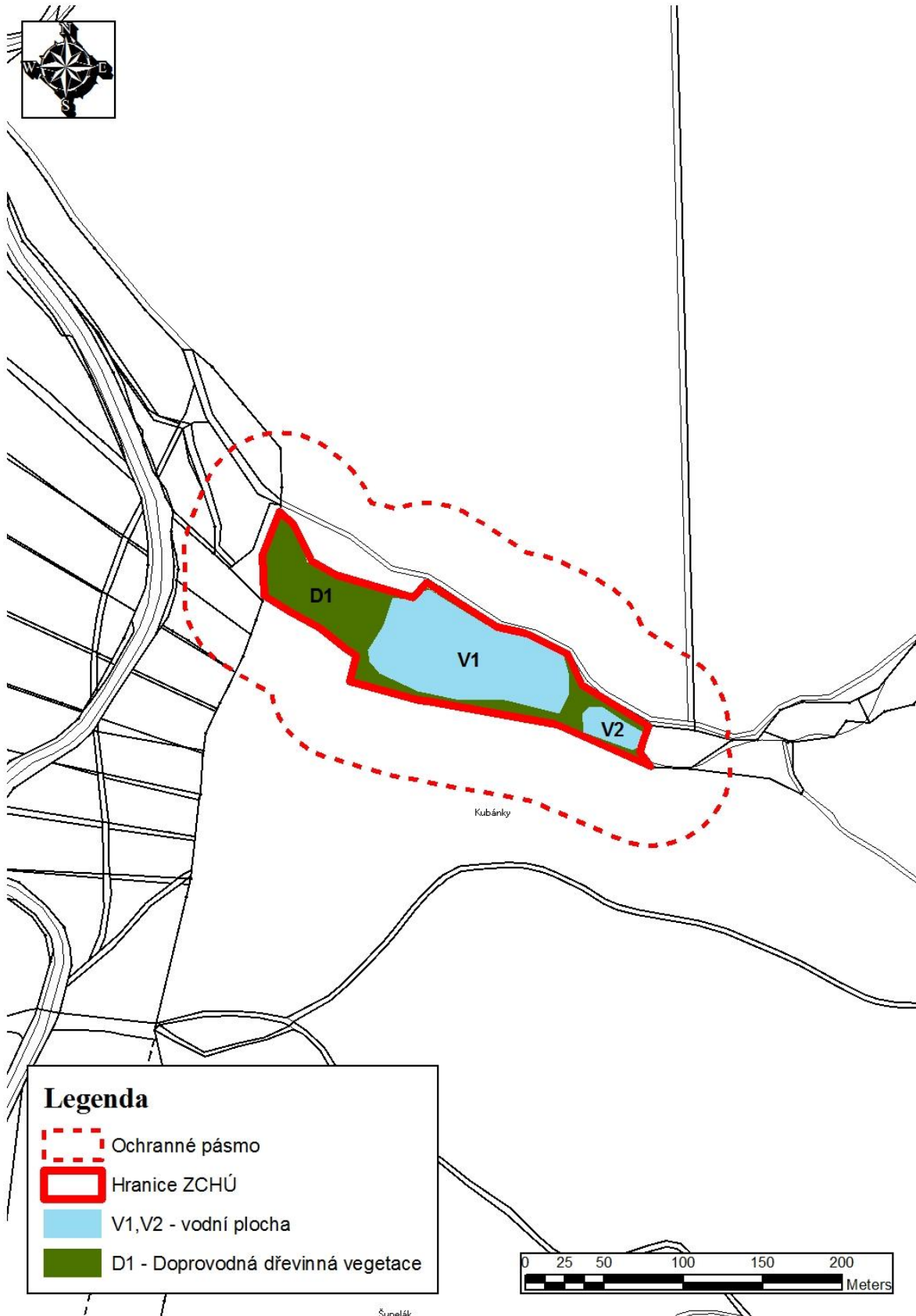
Příloha M2 – Letecký snímek s vyznačením ZCHÚ a jeho OP (M 1 : 2880)



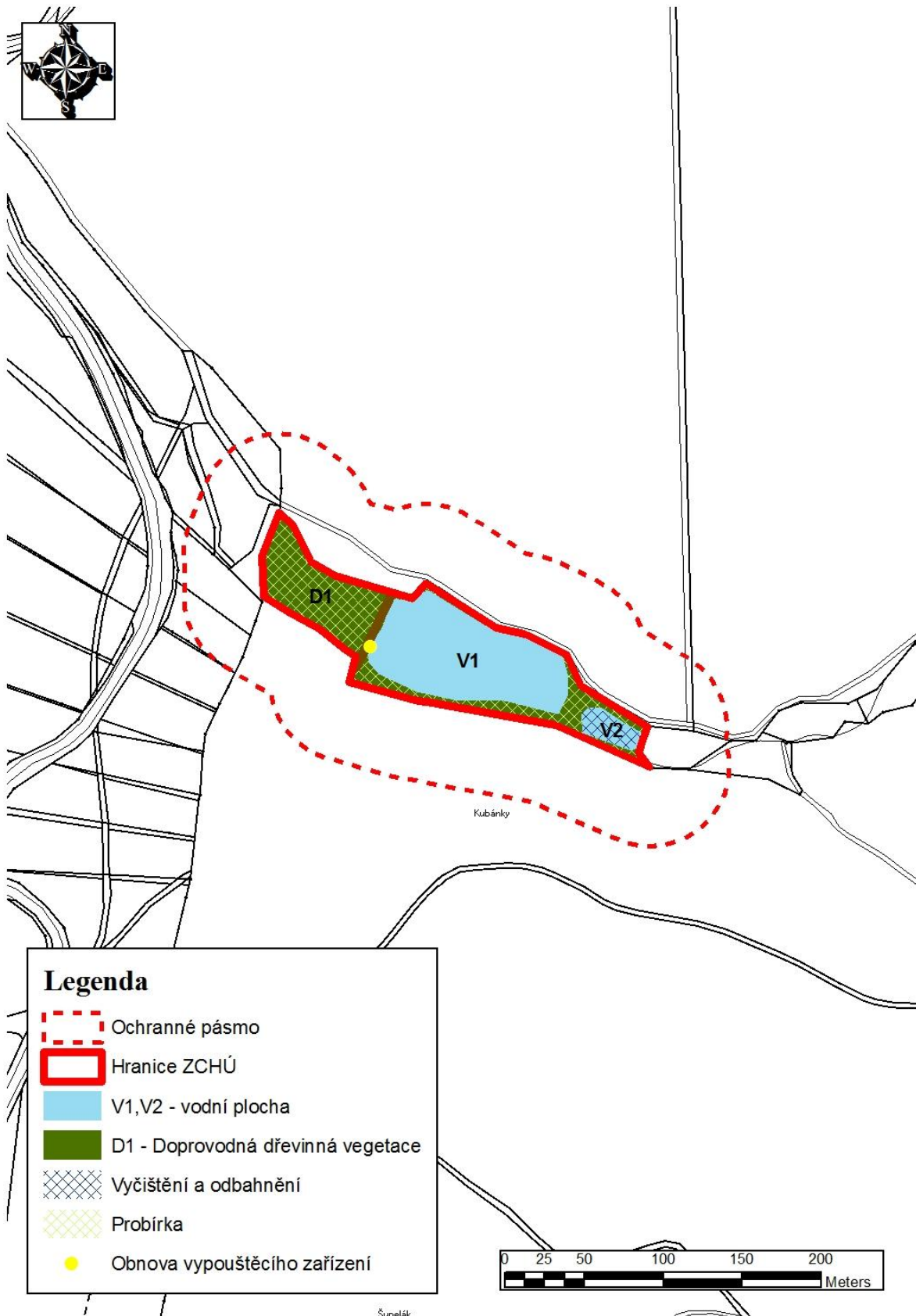
Příloha M3 – Katastrální mapa se zákresem ZCHÚ a jeho OP (M 1: 2880)



Příloha M4 – Mapa dílčích ploch a objektů (M 1: 2880)



Příloha M5 – Mapa navržených zásahů a opatření (M 1: 2880)



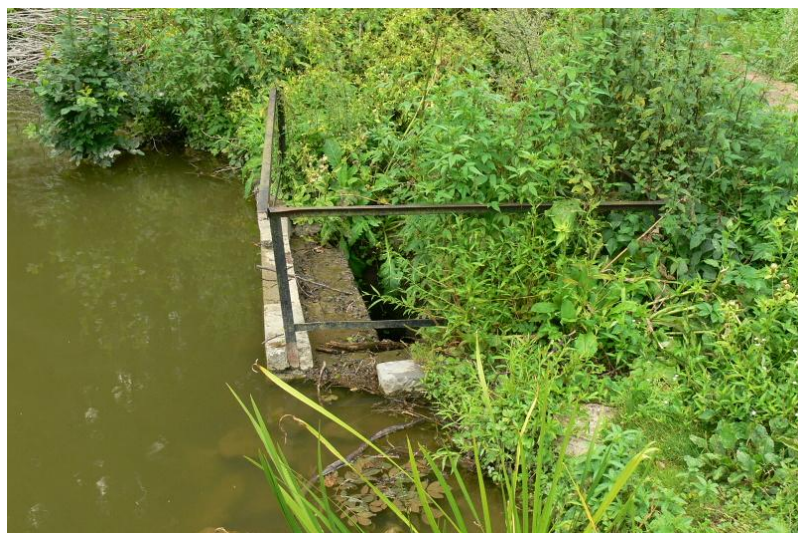
Příloha M6 – Mapa umístění sloupků se státním znakem



FOTODOKUMENTACE



Obr. 1-2: Snímek vypouštěcího zařízení, které je nutné zrekonstruovat.



Obr. 3: Pohled na spodní rybník s břehovým porostem.



Obr. 4: Celkový pohled na spodní rybník, expozice od hráze směrem k hornímu rybníčku.



Obr. 5: Snímek horního rybníčku, který je zcela bez vody (květen 2012).



Obr. 6: Pohled na spodní rybník, expozice od horního rybníčku směrem k hrázi.



Obr. 7: Leknín bílý na hladině
spodního rybníku.



Obr. 8. Babídolský potok.



Obr. 9. Tabule se zákazem lovu ryb.