

Plán péče o přírodní rezervaci Březinka

na období
2022–2031



EVROPSKÁ UNIE
Evropský fond pro regionální rozvoj
Operační program Životní prostředí

Plán péče je odborný a koncepční dokument ochrany přírody, který na základě údajů o dosavadním vývoji a současném stavu zvláště chráněného území navrhuje opatření na zachování nebo zlepšení stavu předmětu ochrany ve zvláště chráněném území a na zabezpečení zvláště chráněného území před nepříznivými vlivy okolí v jeho ochranném pásmu. Plán péče slouží jako podklad pro jiné druhy plánovacích dokumentů a pro rozhodování orgánů ochrany přírody. Pro fyzické ani právnické osoby není závazný. Realizaci plánu péče zajišťuje orgán ochrany přírody příslušný ke schválení péče, a to v součinnosti s vlastníky a nájemci dotčených pozemků postupy podle § 68 zákona č. 114/1992 Sb. o ochraně přírody a krajiny, v platném znění.

Obsah

1. Základní údaje o zvláště chráněném území	5
1.1 Základní identifikační údaje	5
1.2 Údaje o lokalizaci území v rámci územně správního členění ČR.....	5
1.3 Vymezení území podle současného stavu katastru nemovitostí	5
1.4 Výměra území a jeho ochranného pásma	6
1.5 Překryv území s jiným typem ochrany.....	6
1.6 Kategorie IUCN.....	7
1.7 Předmět ochrany ZCHÚ.....	7
1.7.1 Předmět ochrany ZCHÚ podle zřizovacího předpisu.....	7
1.7.2 Předmět ochrany – současný stav.....	7
1.8 Cíl ochrany.....	8
2. Rozbor stavu zvláště chráněného území s ohledem na předmět ochrany	9
2.1 Popis území a charakteristika jeho přírodních poměrů	9
2.1.1 Stručný popis území a jeho přírodních poměrů.....	9
2.1.2 Přehled zvláště chráněných a významných ohrožených druhů rostlin a živočichů.....	10
2.1.3 Výčet a popis významných přirozených disturbančních činitelů působících v území v minulosti a současnosti	12
2.2 Historie využívání území a zásadní pozitivní i negativní vlivy lidské činnosti v minulosti a současnosti	12
2.3 Související plánovací dokumenty, správní akty a opatření obecné povahy	14
2.4 Současný stav zvláště chráněného území a přehled dílčích ploch	14
2.4.1 Základní údaje o lesích na lesních pozemcích	14
2.4.2 Základní údaje o útvarech neživé přírody	16
2.5 Souhrnné zhodnocení stavu předmětů ochrany, výsledků předchozí péče, dosavadních ochranných zásahů do území a závěry pro další postup.....	16
2.6 Stanovení prioritních zájmů ochrany území v případě jejich možné kolize	17
3. Plán zásahů a opatření.....	18
3.1 Výčet, popis a lokalizace navrhovaných zásahů a opatření v ZCHÚ	18
3.1.1 Rámcové zásady péče o ekosystémy a jejich složky nebo zásady jejich jiného využívání	18
3.1.2 Podrobný výčet navrhovaných zásahů a činností v území	19
3.2 Zásady hospodářského nebo jiného využívání ochranného pásma včetně návrhu zásahů a přehledu činností	20
3.3 Zaměření a vyznačení území v terénu	20
3.4 Návrhy potřebných administrativně-správních opatření v území.....	21
3.5 Návrhy na regulaci rekreačního a sportovního využívání území veřejností	21
3.6 Návrhy na vzdělávací a osvětové využití území.....	21
3.7 Návrhy na průzkum či výzkum a monitoring předmětu ochrany území	21
4. Závěrečné údaje	22
4.1 Předpokládané orientační náklady hrazené orgánem ochrany přírody podle jednotlivých zásahů (druhů činností)	22
4.2 Použité podklady a zdroje informací	22
4.3 Seznam používaných zkratk	23

4.4. Podklady pro plán péče zpracoval.....	23
5. Přílohy.....	24

1. Základní údaje o zvláště chráněném území

1.1 Základní identifikační údaje

evidenční číslo: 585
kategorie ochrany: přírodní rezervace
název území: Březinka
druh právního předpisu, kterým bylo území vyhlášeno: nařízení
orgán, který předpis vydal: Správa CHKO Moravský kras
číslo předpisu: 1/2012
datum platnosti předpisu: 17. 4. 2012
datum účinnosti předpisu: 2. 5. 2012

1.2 Údaje o lokalizaci území v rámci územně správního členění ČR

kraj: Jihomoravský
okres: Brno - venkov
obec s rozšířenou působností: Šlapanice
obec s pověřeným obecním úřadem: Šlapanice
obec: Březina
katastrální území: Březina u Křtin

Příloha:

M1 – Orientační mapa s vyznačením území

1.3 Vymezení území podle současného stavu katastru nemovitostí

Zvláště chráněné území:

Katastrální území: (614092, Březina u Křtin)

Číslo parcely podle KN	Číslo parcely podle PK nebo jiných evidencí	Druh pozemku podle KN	Způsob využití pozemku podle KN	Výměra parcely celková podle KN (m ²)	Výměra parcely v ZCHÚ (m ²)
499/3		lesní pozemek		66244	66244
Celkem					66 244

Ochranné pásmo:

Ochranné pásmo není vyhlášené, je jím tedy dle § 37 zákona č. 114/1992 Sb. pás do vzdálenosti 50 m od hranice ZCHÚ.

Katastrální území: 614092, Březina u Křtin

Číslo parcely podle KN	Číslo parcely podle PK nebo jiných evidencí	Druh pozemku podle KN	Způsob využití pozemku podle KN	Výměra parcely celková podle KN (m ²)	Výměra parcely v OP (m ²)
498		lesní pozemek		364079	9688*
499/1		lesní pozemek		174280	22706*
504		lesní pozemek		6380	2129*
505		lesní pozemek		2195	788*
506		lesní pozemek		969	126*
507		lesní pozemek		277472	25549*
510		lesní pozemek		2513	203*
511		lesní pozemek		258169	1849*
Celkem					63 038

* výměra určená pomocí GIS

Příloha:

M2 – Katastrální mapa se zákresem ZCHÚ a jeho ochranného pásma

1.4 Výměra území a jeho ochranného pásma

Druh pozemku	ZCHÚ plocha v ha	Vyhlášené OP plocha v ha	Způsob využití pozemku	ZCHÚ plocha v ha
lesní pozemky	6,6244	-		
vodní plochy	-	-	zamokřená plocha	-
			rybník nebo nádrž	-
			vodní tok	-
trvalé travní porosty	-	-		
orná půda	-	-		
ostatní zemědělské pozemky	-	-		
ostatní plochy	-	-	neplodná půda	-
			ostatní způsoby využití	-
zastavěné plochy a nádvoří	-	-		
plocha celkem	6,6244	-		

1.5 Překryv území s jiným typem ochrany

národní park:

chráněná krajinná oblast (včetně zóny):

Moravský kras, I. zóna

překryv s jiným typem ochrany:

mezinárodní statut ochrany:

Natura 2000

ptačí oblast:

evropsky významná lokalita:

CZ 0624130 Moravský kras

1.6 Kategorie IUCN

IV - území pro péči o stanoviště/druhy

1.7 Předmět ochrany ZCHÚ

1.7.1 Předmět ochrany ZCHÚ podle zřizovacího předpisu

Přírodě blízký lesní porost na škrapových polích vyšších poloh Moravského krasu.

1.7.2 Předmět ochrany – současný stav

A. ekosystémy

ekosystém	podíl plochy v ZCHÚ (%)	popis ekosystému	kód předmětu ochrany*
L5.1 Květnaté bučiny	99	Jádro rezervace tvoří asi 160–170letý plně zapojený víceetážový bukový porost ve stádiu optima. V jihozápadní části se vyskytuje mladší bukový porost (odhadem 90letý). Jedná se o květnaté bučiny <i>Asperulo-Fagetum</i> na sprašemi překrytých devonských vápencích a na škrapových polích s typickou vegetační garniturou zejména v jarním aspektu, např. bažanka vytrvalá (<i>Mercurialis perennis</i>), dymnivka dutá (<i>Corydalis cava</i>), sasanka hajní (<i>Anemone nemorosa</i>), s. pryskyřníkovitá (<i>A. ranunculoides</i>), mařinka vonná (<i>Galium odoratum</i>), lýkovec jedovatý (<i>Daphne mezereum</i>), kopytník evropský (<i>Asarum europaeum</i>), hrachor jarní (<i>Lathyrus vernus</i>), plicník tmavý (<i>Pulmonaria obscura</i>), ostřice chlupatá (<i>Carex pilosa</i>), kyčelnice cibulkonosná (<i>Dentaria bulbifera</i>) aj. i s výskytem orchidejí jako vemeník dvoulistý (<i>Platanthera bifolia</i>), okrotice (<i>Cephalanthera</i> sp. div.), hlístník hnízdák (<i>Neotia nidus-avis</i>), kruštíky (<i>Epipactis</i> sp. div.) aj.	a, b (9130)

B. útvary neživé přírody

útvary	geologická charakteristika	popis útvaru	kód předmětu ochrany*
Škrapy a skalky	Krasové formy reliéfu	Výchozy devonských vápenců	a

*kód předmětu ochrany:

a = předmět ochrany spadá pod definici předmětu ochrany dle zřizovacího předpisu ZCHÚ

b = předmět ochrany překrývající se EVL/PO (v závorce je uveden kód stanoviště dle vyhl. č. 166/2005 Sb., hvězdičkou (*) jsou označena prioritní stanoviště a druhy)

1.8 Cíl ochrany

A. ekosystémy

ekosystém	cíl ochrany	indikátory cílového stavu
L5.1 Květnaté bučiny	Víceetážový porost s přirozeným zmlazením buku ponechaný samovolnému vývoji bez výskytu nepůvodních invazních druhů.	<ul style="list-style-type: none">• rozloha ekosystému (ca 6,6 ha)• klasifikace stupně přirozenosti „les přírodní“• přítomnost přirozeného zmlazení buku na min. polovině plochy PR• úplná absence invazních druhů

B. útvary neživé přírody

útvár	cíl ochrany	indikátory cílového stavu
Škrapy a skalky	zachovalé výchozy škrapů a skalek	<ul style="list-style-type: none">• škrapy a skalky v lesním porostu bez poškození lidskou aktivitou

2. Rozbor stavu zvláště chráněného území s ohledem na předmět ochrany

2.1 Popis území a charakteristika jeho přírodních poměrů

2.1.1 Stručný popis území a jeho přírodních poměrů

PR Březinka je nejmenší lesní rezervací na území CHKO Moravský kras. Jedná se o bukový porost s příměsí zejména jasanu, habru a dubu ve stádiu optima na škrapovém poli vápencové Babické plošiny s pomístným překryvem sprašové hlíny. Přírodní rezervace Březinka je součástí souboru rezervací na území Školního lesního podniku Křtiny Mendlovy univerzity v Brně, jejichž vyhlášení připravil prof. Zlatník.

Flóra a vegetace

Druhová skladba synusie dřevin je vcelku jednoduchá. Nejrozšířenější a převládající dřevinou je buk lesní (*Fagus sylvatica*), příměs tvoří jasan ztepilý (*Fraxinus excelsior*). Jádro rezervace možno charakterizovat jako stadium optima. Stáří porostu je cca 140 let, je plně zapojen. V západní části je dřívějším okrajovým násekem, podle hospodářského plánu, porost přirozeně obnoven. Je to odrůstající mlazina, místy již tyčovina s převahou buku a vtroušeným jasanem ztepilým, habrem obecným (*Carpinus betulus*), javorem klenem (*Acer pseudoplatanus*) a dubem zimním (*Quercus petraea*). V kmenovině rezervace dub zimní není. V místě dnešní mezery pro výškový bod triangulační sítě stál před lety krásný, vyspělý, do úrovně zasahující exemplář jeřábu břeku (*Sorbus torminalis*). Byl později vyvrácen větrem. Všechny dřeviny se dobře zmlazují, zatím však, pro plný zápoj, mají vzniklé nárosty nadějí na růst jen při holoseči obnaženém jižním okraji porostu.

Poměrně zajímavá je prostorová skladba. Porost je na značné ploše dvojetážový, místy však přechází až do trojetážového. Část rezervace, kde je mateřský porost plně zapojen, je jednoetážová.

Synusii podrostu charakterizují dva typy vegetace, vegetace sprašového překryvu devonských vápenců a vegetace škrapových polí. V obou případech jde o rostliny bukového lesa. Z prvních nutno jmenovat dominantní ostřici chlupatou (*Carex pilosa*), místy i ostřici lesní (*Carex sylvatica*) a metlici trsnatou (*Deschampsia cespitosa*), dále mařinku vonnou (*Galium odoratum*), samorostlík klasnatý (*Actaea spicata*), pryskyřník kosmatý (*Ranunculus lanuginosus*), žindavu evropskou (*Sanicula europaea*), pstroček dvoulistý (*Maianthemum bifolium*), kokořík mnohokvětý (*Polygonatum multiflorum*), jaterník laločnatý (*Hepatica nobilis*), lilii zlatohlavou (*Lilium martagon*), kruštík širolistý (*Epipactis helleborine s. lat.*), sasanku hajní (*Anemone nemorosa*) a s. pryskyřníkovitou (*A. ranunculoides*), šťavel kyselý (*Oxalis acetosella*) aj. Ve druhém případě je to především bažanka vytrvalá (*Mercurialis perennis*), strdivka jednokvětá (*Melica uniflora*), ječmenka evropská (*Hordelymus europaeus*), břečťan popínavý (*Hedera helix*), hrachor jarní (*Lathyrus vernus*), sveřep Benekenův (*Bromus benekenii*), vikev lesní (*Vicia sylvatica*), violka divotvárná (*Viola mirabilis*), lýkovec jedovatý (*Daphne mezereum*), na jaře je ve východní části hojná dymnivka dutá (*Corydalis cava*) a d. plná (*Corydalis solida*) (Horák 1989, Friedl & Halas 2019).

Z hub je významný výskyt korálovce ježatého (*Hericium erinaceus*). Podrobný mykologický průzkum je třeba doplnit.

Z rozdílností druhové skladby synusie podrostu a uvedených fenologických šetření lze usoudit, že geobiocény rezervace nutno rozdělit do dvou lesních vegetačních stupňů, 3. dubo-bukového a 4. bukového.

Nachází se zde květnaté bučiny svazu *Fagion sylvaticae*, zejména v asociaci *Asperulo-Fagetum*, okrajově také v as. *Carici pilosae-Fagetum*.

Podrobným průzkumem (Horák 1989) byly vymapovány a popsány následující geobiocenologické jednotky:

Querci fageta typica – Superiora – dubové bučiny vyššího stupně

typ *Carex pilosa* – *Galium odoratum* – *Dentaria bulbifera* – *Mercurialis perennis*.

typ *Carex pilosa* – *Galium odoratum* – *Oxalis acetosella* – *Mercurialis perennis* – *Carex sylvatica*

Querci fageta tiliae – Aceris

typ *Melica uniflora* – *Mercurialis perennis* – *Galium odoratum* – *Dentaria bulbifera* – *Viola mirabilis*

Fauna

Fauna rezervace zahrnuje s ohledem na její charakter typické lesní druhy, což platí jak pro bezobratlé, tak pro obratlovce. Průzkumů zde však bylo provedeno jen málo. Měkkýšům se věnoval Chytrý (2019), který zde našel zejména běžné druhy. Z vzácnějších pak doložil výskyt sklovatky krátkonohé a zemouna skalního. Saproxylickému hmyzu se věnoval Foit (2020). V rezervaci našel několik velmi vzácných druhů, např. dřevomila bukového. Poměrně překvapivý byl jeho nálezný chrobáka ozbrojeného (*Odonteus armiger*), který je stepním druhem. Výskyt obojživelníků přímo z rezervace doložen nebyl, ale zřejmě se zde vyskytuje alespoň čolek horský (*Ichthyosaura alpestris*), který se rozmnožuje v tůních těsně za hranicí rezervace. Doložen nebyl ani výskyt plazů. Druhově nejbohatší skupinou obratlovců jsou ptáci. Inventarizační průzkum Vermouzka (2006) uvádí celkem 25 druhů, z toho u 17 druhů bylo prokázáno hnízdění. Vesměs jde o běžné lesní druhy, ale z těch vzácnějších zde hnízdí např. holub doupňák (*Columba oenas*) nebo lejsek bělokrký (*Ficedula albicollis*). Ze savců se zde vyskytují hlavně drobní hlodavci, jako jsou myšice (*Apodemus* sp. div.) nebo norník rudý (*Clethrionomys glareolus*).

2.1.2 Přehled zvláště chráněných a významných ohrožených druhů rostlin a živočichů

druh	kategorie podle vyhlášky č. 395/1992 Sb.*	stupeň ohrožení**	popis biotopu druhu v ZCHÚ a aktuální početnost nebo vitalita populace, další poznámky
Cévnaté rostliny (Friedl & Halas 2019), pokud není uvedeno jinak			
čistec alpský (<i>Stachys alpina</i>)		NT	květnatá bučina na sprašovém překryvu devonských vápenců, vzácně, 2 jedinci
hlístník hnízdák (<i>Neottia nidus-avis</i>)		NT	květnatá bučina na sprašovém překryvu devonských vápenců, vzácně, 2 jedinci
lilie zlatohlavá (<i>Lilium martagon</i>)	O	LC	květnatá bučina na sprašovém překryvu devonských vápenců, vzácně (Horák 1989)
okrotice bílá (<i>Cephalanthera damasonium</i>)	O	NT	květnatá bučina na sprašovém překryvu devonských vápenců, roztroušeně, 95 jedinců

druh	kategorie podle vyhlášky č. 395/1992 Sb.*	stupeň ohrožení**	popis biotopu druhu v ZCHÚ a aktuální početnost nebo vitalita populace, další poznámky
okrotice červená (<i>Cephalanthera rubra</i>)	SO	EN	květnatá bučina na sprašovém překryvu devonských vápenců, vzácně, 1 jedinec
okrotice dlouholistá (<i>Cephalanthera longifolia</i>)	O	NT	květnatá bučina na sprašovém překryvu devonských vápenců, roztroušeně, 14 jedinců
vemeník dvoulistý (<i>Platanthera bifolia</i>)	O	VU	květnatá bučina na sprašovém překryvu devonských vápenců, vzácně, 2 jedinci
Houby			
korálovec ježatý (<i>Hericium erinaceus</i>)		VU	vzácně na kmenech buků
Živočichové			
Bezobratlí			
dřevomil <i>Hylis olexai</i>		EN	mrtvé dřevo; ojedinělý nález
dřevomil bukový (<i>Eucnemis capucina</i>)		EN	dutiny; místy, více jedinců
dřevožrout <i>Cicones variegatus</i>		EN	pod kůrou suchých větví; několik jedinců
houbožrout <i>Mycetophagus fulvicollis</i>		VU	plodnice dřevokazných hub; místy, více jedinců
houbožrout <i>Mycetophagus multipunctatus</i>		NT	stromové houby a dřevo napadené houbami; odchyt jednoho jedince
houbožrout <i>Mycetophagus populi</i>		VU	plodnice dřevokazných hub; několik jedinců
hrotnatec tesaříkovitý (<i>Pseudocistela ceramboides</i>)		VU	dutiny a torza; několik jedinců
hřebenočlenec smolový (<i>Allecula morio</i>)		NT	pod kůrou, v hničícím dřevě a trouchu listnatých stromů; odchyt dvou jedinců
hubojed čárkovaný (<i>Mycetochara maura</i>)		NT	pod kůrou a v trouchnivém houbami napadeném dřevě; odchyt devíti jedinců
hubojed lopatkoskrvný (<i>Mycetochara axillaris</i>)		NT	pod kůrou a v trouchnivém houbami napadeném dřevě; odchyt tří jedinců
chrobák ozbrojený (<i>Odonteus armiger</i>)	O	VU	otevřené stepní biotopy; náhodný a překvapivý nález
kmetař trouchový (<i>Uloma culinaris</i>)		NT	pod kůrou a v trouchu; odchyt dvou jedinců
kovařík <i>Stenagostus rhombeus</i>		VU	mrtvé dřevo; ojedinělý nález
krasec <i>Dicerca berolinensis</i>		VU	dubohabřiny a bučiny s dostatkem mrtvého dřeva; spíše okrajový výskyt
kůrař maďalový (<i>Corticeus unicolor</i>)		NT	v chodbách kůrovců apod.; odchyt tří jedinců
lesknáček <i>Cyllodes ater</i>		NT	odchyt pěti jedinců
mršník <i>Plegaderus dissectus</i>		VU	pod kůrou stromů; ojedinělý nález
potemník <i>Prionychus melanarius</i>		VU	dutiny; ojedinělý nález
přílbovník červený (<i>Neomida haemorrhoidalis</i>)		NT	odchyt tří jedinců
roháček vrubounovitý (<i>Aesalus scarabaeoides</i>)		NT	trouch dubů či buků; odchyt čtyř jedinců
sklovatka krátkonohá (<i>Daudebardia brevipipes</i>)		VU	ojedinělý nález
širokonosec pryskyřičný (<i>Platyrhinus resinus</i>)		NT	houbami napadené dřevo buků; odchyt jednoho jedince
tesařík žlutošitý (<i>Stictoleptura scutellata</i>)		NT	odumřelé dřevo listnatých dřevin; odchyt dvou jedinců

druh	kategorie podle vyhlášky č. 395/1992 Sb.*	stupeň ohrožení**	popis biotopu druhu v ZCHÚ a aktuální početnost nebo vitalita populace, další poznámky
zemoun skalní (<i>Aegopis verticillus</i>)		NT	suťové lesy na vápenci; jeden jedinec
zoferid <i>Colydium elongatum</i>		NT	pod odumřelou kůrou listnatých stromů; odchyt jednoho jedince
Obratlovci			
čolek horský (<i>Ichthyosaura alpestris</i>)		VU	lesnatá krajina středních a vyšších poloh; výskyt a rozmnožování doloženo těsně za hranicí PR a je tedy předpoklad, že během terestrické fáze žije i v PR
holub doupňák (<i>Columba oenas</i>)	SO	VU	staré bukové porosty; opakované hnízdění
lejsk bělokrký (<i>Ficedula albicollis</i>)		NT	les; záznam jednoho samce

* podle vyhlášky č. 395/1992 Sb. v platném znění: SO – silně ohrožený, O – ohrožený.

** dle červených seznamů ČR:

Cévnaté rostliny, houby, bezobratlí, obratlovci: EN – ohrožený, VU – zranitelný, NT – téměř ohrožený, LC – málo dotčený; podle Grulich & Chobot (2017), Holec & Beran (2006), Hejda et al. (2017), Chobot & Němec (2017). U cévnatých rostlin jsou uvedeny i některé druhy z kategorie LC – neohrožené, neboť jsou ochranně významné regionálně, nebo patří mezi ZCHD viz *.

2.1.3 Výčet a popis významných přirozených disturbančních činitelů působících v území v minulosti a současnosti

a) abiotické disturbanční činitele

Sucho

Nejvýraznějším abiotickým disturbančním činitelem je sucho. Zejména v posledních letech jeho význam narůstá. Do nedávné doby sucho nepůsobilo na lesních porostech vážnější škody. V posledních letech se situace začíná měnit. Panují oprávněné obavy, že sucho může mít v blízké budoucnosti zásadní vliv na stav lesních porostů v rezervaci.

b) biotické disturbanční činitele

Okus

Zásadní vliv na odrůstání přirozeného zmlazení má okus zvěří. V rezervaci je úplná absence přirozeného zmlazení.

2.2 Historie využívání území a zásadní pozitivní i negativní vlivy lidské činnosti v minulosti a současnosti

a) ochrana přírody

Přírodní rezervace je součástí CHKO Moravský kras. Byla zřízena výnosem ministerstva kultury ČSR ze dne 29.12.1973 č.j. 18 583/73 o zřízení státní přírodní rezervace „Březinka“. Z důvodu upřesnění bližších ochranných podmínek byla nově vyhlášena Vyhláškou Správy CHKO Moravský kras č. 1/2002 ze dne 1. 3. 2002. Je součástí I. zóny CHKO Moravský kras a od roku 2005 i EVL Moravský kras.

b) lesní hospodářství

Původní druhová skladba byla v minulosti pozměněna těžbou dřeva. Dnes zde dominuje buk s významnou příměsí jasanu, další druhy přirozené skladby jsou zastoupeny jen sporadicky. Současné porosty vznikly z přirozené obnovy, jsou převážně ve stadiu optima. Přirozená obnova probíhá po celé ploše, na prosvětlenějších místech odrůstá spodní etáž.

Jižní strana rezervace byla před dvaceti lety obnažena holosečným odtěžením smrkového pruhu s následným průnikem světla do porostu. Dnes je zde již situace dostatečně stabilizovaná. Výměra rezervace je poměrně malá, což může být příčinou horší stability společenstev. Proto je důležité v bezprostředním okolí rezervace hospodařit tak, aby porosty v rezervaci nebyly tímto hospodařením negativně ovlivňovány.

c) myslivost

Území PR Březinka je součástí velké režijní honitby ŠLP Křtiny. V území je vysoký tlak zvěře a problémem je úplná absence přirozeného zmlazení. Vzhledem k malé výměře území se zde myslivecká zařízení nevyskytují.

Honitba zasahující do PR Březinka

Vlastník honitby	uživatel honitby	Plocha (ha)				Max. ochrana	
		LPF	ZPF	ostatní	celkem		
MZLU ŠLP Křtiny	režijní ŠLP	8738	604	151	9493	NPR, I. zóna, část je mimo CHKO	

Přehled jakostních tříd minimálních a normovaných stavů u zvěře

Druh zvěře	Jakostní třída	Na ploše v ha (poleles)	Minimální stav	Normovaný stav	Koeficient očekávané produkce
Srniec obecný	3	8000	192	400	1
Muflon	3	5000	75	90	0,8
Prase divoké	3	8500	42	85	4
Jelen evropský	2	4500	40	42	0,7
Zajíc polní	3	5000	250	700	0,3
Bažant obecný	3	2000	100	200	0,3

d) rekreace a sport

Území není zatíženo rekreací a sportem, hromadné akce zde nejsou povolovány. Nejbližší turisticky značená cesta prochází cca 250 m jihozápadně od rezervace.

e) těžba nerostných surovin

V 18. a 19. století probíhala na území dnešní rezervace povrchová těžba vápence spojená s pálením vápna v tzv. selských vápenicích. Dnes se místa po těžbě projevují jako místní deprese s obvaly připomínající malé závrtky. Někdejší těžba vápence již nemá na současné společenstvo v rezervaci žádný významný vliv.

f) jiné způsoby využívání

Na okraji rezervace je umístěna kamenná deska památníku Pocta půdě.

2.3 Související plánovací dokumenty, správní akty a opatření obecné povahy

Pro rozvoj území PR nadále platí Územní plán velkého územního celku Moravský kras schválený usnesením vlády č. 473 ze dne 1. 7. 1998, jehož závazná část byla vyhlášena Sdělením Ministerstva pro místní rozvoj č. 192/1998 ze dne 22. 9. 1998.

Pro katastrální území Březina u Křtin platí územní plán obce Březina účinný od 5. 9. 2014, včetně změny č. 1 účinné od 5. 11. 2016.

Rozhodnutí o kategorizaci lesů na lesním hospodářském celku ŠLP Masarykův les Křtiny, č.j. JMK 6309/2003/OŽPZ/To ze dne 5. 3. 2003

LHP pro LHC 618000 ŠLP Masarykův les Křtiny, období platnosti 1. 1. 2013 – 31. 12. 2022

Území PR je součástí I. zóny CHKO Moravský kras dle odstupňované ochrany přírody dané vyhláškou Ministerstva životního prostředí č. 84/2019 Sb., o vymezení zón ochrany přírody Chráněné krajinné oblasti Moravský kras, ze dne 20. 3. 2019.

EVL CZ0624130 Moravský kras, nařízení vlády č. 132/2005 Sb.

Souhrn doporučených opatření pro EVL Moravský kras, schválený MŽP v roce 2018

2.4 Současný stav zvláště chráněného území a přehled dílčích ploch

2.4.1 Základní údaje o lesích na lesních pozemcích

Přírodní lesní oblast	30 Dražanská vrchovina
Lesní hospodářský celek / zařizovací obvod	618000 ŠLP Masarykův les Křtiny
Výměra LHC (zařizovacího obvodu) v ZCHÚ (ha)	6,62
Období platnosti LHP (LHO)	1. 1. 2013 – 31. 12. 2022
Organizace lesního hospodářství	Školní lesní podnik Masarykův les Křtiny

Přehled výměr a zastoupení souborů lesních typů

Přírodní lesní oblast:				
Soubor lesních typů (SLT)*	Název SLT	Přirozená dřevinná skladba SLT	Výměra (ha)	Podíl (%)
3A	lipodubová bučina	BK 40, JD 5, TS 5, DBZ 10, HB 4, JV 8, KL 2, JS 5, JLH 5, BRK 3, TR 3, LPV 2, LP 8	3,10	46,83
3W	bohatá dubová bučina na vápenci	BK 55, DBZ 15, JD 5, TS 2, HB 5, JV 2, KL 1, JS 2, BRK 1, TR 2, LPV 4, LP 6	0,88	13,29
4W	bohatá bučina na vápenci	BK 65, JD 15, LPV 5, TS 4, DBZ 3, LP 3, JS 2, KL 1, BRK 1, TR 1	2,64	39,88
Celkem			6,62	100 %

Porovnání přirozené a současné skladby lesa

Zkratka	Název dřeviny	Současné zastoupení (ha)	Současné zastoupení (%)	Přirozené zastoupení (ha)	Přirozené zastoupení (%)
Jehličnany					
JD	Jedle bělokora			0,60	9
TS	Tis červený			0,28	4,2
BB	Javor babyka	+	+	0	0
BK	Buk lesní	6,23	96,58	3,42	51,96
BRK	Jeřáb břek			0,13	1,94
DBZ	Dub zimní	+	+	0,51	7,87
HB	Habr obecný	0,04	0,69	0,17	2,54
JLH	Jilm horský	+	+	0,16	2,34
JS	Jasan ztepilý	0,11	1,69	0,23	3,40
JV	Javor mléč	+	+	0,27	4,01
KL	Javor klen	0,07	1,04	0,10	1,47
LPV	Lípa velkolistá			0,23	3,46
LP	Lípa malolistá			0,38	5,74
TR	Třešeň ptačí			0,14	2,07
Celkem		6,45	100	6,62	86,8

Údaje o celkové výměře ve spodním řádku tabulky se neshodují, jelikož byly pro výpočet současného zastoupení použity výměry z LHP a pro výpočet přirozené skladby lesa údaje z GIS.

Zdroj údajů pro stanovení přirozené druhové skladby:

Kolektiv autorů: Plán péče o chráněnou krajinnou oblast Moravský kras na období 1997-2006

Přílohy:

T1 – Popis lesních porostů a výčet plánovaných zásahů v nich

M3 – Mapa dílčích ploch a objektů

M4 – Lesnická mapa typologická 1:10 000 podle OPRL

M5 – Mapa stupňů přirozenosti lesních porostů

2.4.2 Základní údaje o útvarech neživé přírody

Škrapy a skalky představují výchozy devonských vápenců (macošské a líšeňské souvrství – Otava et. al 2013) ovlivněné krasovými procesy. Jsou modelované do nejrůznějších tvarů, ale jejich výskyt je malý vzhledem k jejich zakrytí lesní půdou. Jen ty větší vystupují z bylinného podrostu lesa nebo se objevují ve vývratech stromů.

Přílohy:

T2 – Popis dílčích ploch a objektů mimo lesní pozemky a výčet plánovaných zásahů v nich

M3 – Mapa dílčích ploch a objektů

2.5 Souhrnné zhodnocení stavu předmětů ochrany, výsledků předchozí péče, dosavadních ochrannářských zásahů do území a závěry pro další postup

A. ekosystémy

ekosystém:	L5.1 Květnaté bučiny	
indikátory cílového stavu	aktuální hodnoty indikátorů a zhodnocení stavu a trendu vývoje ekosystému ve vztahu k provedené péči a působícím vlivům	
• rozloha ekosystému 6,6 ha	Rozloha je v současnosti stabilních 6,6 ha, porosty většinou v optimu, nízké stavy bukového zmlazení, byly prováděny nátěry proti okusu, v návrhu jsou oplocenky.	
	stav:	dobrý
	trend vývoje:	setrvalý
• úplná absence invazních druhů	V současnosti i v minulosti bez invazních druhů	
	stav:	dobrý
	trend vývoje:	setrvalý
• přítomnost min. 5 typických druhů jarního aspektu	Typické druhy jarního aspektu přítomny (viz PHB), např. hrachor jarní (<i>Lathyrus vernus</i>), lilie zlatohlavá (<i>Lilium martagon</i>), dymnivka dutá (<i>Corydalis cava</i>), lýkovec jedovatý (<i>Daphne mezereum</i>), kyčelnice cibulkonosná (<i>Dentaria bulbifera</i>), plicník tmavý (<i>Pulmonaria obscura</i>) aj.	
	stav:	dobrý
	trend vývoje:	setrvalý
• klasifikace stupně přirozenosti „les přírodní“	Porost je zatím ve stupni přirozenosti „les přírodě blízký“	
	stav:	zhoršený
	trend vývoje:	zlepšující se
• přítomnost přirozeného zmlazení buku na min. polovině plochy PR	Absence dostatečného množství zmlazení z důvodu vyšších stavů zvěře – okus a extrémní sucha zejm. v letech ca 2012–2016.	
	stav:	zhoršený
	trend vývoje:	zhoršující se

B. útvary neživé přírody

útvary neživé přírody:	Škrapy a skalky	
indikátory cílového stavu	aktuální hodnoty indikátorů a zhodnocení stavu a trendu vývoje útvaru neživé přírody ve vztahu k provedené péči a působícím vlivům	
škrapy a skalky v lesním porostu bez poškození lidskou aktivitou	V současnosti jsou škrapy a skalky v lesním porostu bez poškození lidskou aktivitou	
	stav:	dobrý
	trend vývoje:	setrvalý

2.6 Stanovení prioritních zájmů ochrany území v případě jejich možné kolize

Ke kolizím jednotlivých zájmů ochrany přírody zde nedochází.

3. Plán zásahů a opatření

3.1 Výčet, popis a lokalizace navrhovaných zásahů a opatření v ZCHÚ

3.1.1 Rámcové zásady péče o ekosystémy a jejich složky nebo zásady jejich jiného využívání

a) péče o lesní ekosystémy na lesních pozemcích

Rámcová směrnice péče o lesní porosty na lesních pozemcích

Číslo směrnice	Kategorie lesa	Soubory lesních typů		Cílový předmět ochrany	
1	Les zvláštního určení (§ 8 odst. 2a LZ)	3A, 3W, 4W		Květnaté bučiny L5.1	
Předpokládaná cílová druhová skladba dřevin					
SLT	Druhy dřevin a jejich orientační podíly v cílové druhové skladbě (%)				
3A	BK 55, DBZ 15, LP 10, JD 5, HB 5, JS 2, JV 2, KL 1, TS 2, TR 2, BRK 1				
3W	BK 40, DBZ 10, LP 10, JV 8, JD 5, JLH 5, JS5, TS5, HB4, TR3, BRK3, KL 2				
4W	BK 65, JD 15, LP 8, TS 4, DBZ 3, JS 2, KL 1, BRK 1, TR 1				
Porostní typ A		Porostní typ B		Porostní typ C	
porosty smíšené s převahou buku a dalších původních dřevin					
Základní rozhodnutí					
Hospodářský způsob (forma)		Hospodářský způsob (forma)		Hospodářský způsob (forma)	
– (samovolný vývoj)					
Obmýtí*	Obnovní doba*	Obmýtí*	Obnovní doba*	Obmýtí*	Obnovní doba*
fyzický věk	nepřetržitá				
Dlouhodobý cíl péče o lesní porosty					
samovolný vývoj					
Způsob obnovy a obnovní postup					
Pouze přirozená obnova všech druhů původních dřevin					
Způsob zalesnění, stanovení druhů a procento melioračních a zpevňujících dřevin při obnově porostu					
Zalesnění není zapotřebí					
Dřeviny uplatňované při zalesnění za použití umělé obnovy (%)					
SLT	druh dřeviny	komentář k způsobu použití dřeviny při umělé obnově			
		Umělá obnova se v PR nepředpokládá			
Péče o nálety, nárosty a kultury a výchova porostů,					
Ochrana proti zvěři (zejména JD, BRK a DBZ).					
Opatření ochrany lesa včetně provádění nahodilých těžeb					
Rovněž zde nebudou prováděny nahodilé těžby, doupné stromy, souše a vývraty jsou naopak nezbytnou součástí lesního ekosystému. Mrtvé dřevo bude v rezervaci ponecháváno.					

Individuální ochrana přirozené obnovy proti zvěři. Nahodilé těžby se neprovádějí.		
Poznámka		

U způsobu obnovy, způsobu zalesnění, péče o nárosty a kultury, výchovy, opatření ochrany lesa a provádění nahodilých těžeb je možno v nezbytném případě uvést také doporučené technologie.

** u kategorií PR, NPR se dle vyhlášky č. 45/2018 Sb. se údaje o obmýtí a době obnovní číselně neuvádějí z důvodu induktivní metody stanovení výše těžeb dle vyhl. č. 84/1996 Sb.*

Přílohy:

M4 – Lesnická mapa typologická

M5 – Mapa stupňů přirozenosti lesních porostů

b) péče o populace a biotopy rostlin a hub

V místech s viditelným výskytem zvláště chráněných druhů rostlin a hub nezakládat skládky dřeva, oplocenek či jiného materiálu.

c) péče o populace a biotopy živočichů

Současný management rezervace s minimem zásahů a ponecháváním doupných stromů i dostatku mrtvého dřeva je vhodný jak pro syproxylický hmyz, tak pro ptáky i jiné skupiny živočichů. Holuba doupňáka nebo sovy je vhodné nadále podporovat péčí o velké budky, které zde pro ně byly vyvěšeny. V případě jejich dožití je dobré je nahradit novými.

Dojde-li v důsledku přírodních faktorů k prosvětlení části lokality, je vhodné snažit se zpomalit opětovné zarůstání. Z tohoto pohledu tedy nejsou žádoucí případné žádné výsadby. Ovšem kde dojde k bukovému zmlazení, je vhodné aplikovat nátěry proti okusu, nebo volit i stavbu oplocenek, pro zachování víceetážovosti porostu. V případě zjevného přezvěření redukovat stavy.

d) péče o útvary neživé přírody

Ponechat dosavadní způsob využití území. Nemůže být dovolen sběr nebo vykopávání volných škrapů. Speleologický průzkum se nepředpokládá.

e) zásady jiných způsobů využívání území

Nejsou.

3.1.2 Podrobný výčet navrhovaných zásahů a činností v území

a) lesy na lesních pozemcích

Pro zachování a podporu předmětu ochrany nevyžadují současné lesní porosty v rezervaci žádné zásahy, vyjma podpory zmlazení buku ve vybraných místech (indiv. ochrany, oplocenky). Úzký pás mladšího porostu podél jižního okraje by podle hospodářských hledisek potřeboval výchovný zásah, zde se však s dřevoprodukční funkcí nepočítá, a proto ani v této lokalitě není žádný zásah plánován. Rovněž zde nebudou prováděny nahodilé těžby, doupné

stromy, souše a vývraty jsou naopak nezbytnou součástí lesního ekosystému. Mrtvé dřevo bude v rezervaci ponecháváno.

Kácení stromů je možné pouze v případě, kdy některé nestabilní stromy prokazatelně ohrozí odvozní cestu vedoucí po hranici rezervace. Tyto zásahy budou prováděny se souhlasem Správy CHKO Moravský kras a veškerá hmota zůstane na místě.

Přílohy:

T1 – Popis lesních porostů a výčet plánovaných zásahů v nich

M3 – Mapa dílčích ploch a objektů

b) útvary neživé přírody

Škrapy a skalky nevyžadují žádné zásahy.

Přílohy:

T2 – Popis dílčích ploch a objektů mimo lesní pozemky a výčet plánovaných zásahů v nich

M3 – Mapa dílčích ploch a objektů

3.2 Zásady hospodářského nebo jiného využívání ochranného pásma včetně návrhu zásahů a přehledu činností

Pro ochranné pásmo nejsou vymezeny žádné další činnosti a zásahy nad rámec činností uvedených v § 37 zákona č. 114/1992 Sb. (tedy stavební činnost, terénní a vodohospodářské úpravy, použití chemických prostředků a změny kultury pozemku), které by byly vázány na předchozí souhlas orgánu ochrany přírody. Ochranné pásmo rezervace má chránit vlastní území rezervace před rušivými vlivy z okolí, zejména před škodami větrem, rizikem korní spály a šíření geograficky a stanovištně nepůvodních organismů. Je doporučeno vlastníkům každý zásah v ochranném pásmu konzultovat se Správou CHKO Moravský kras, která posoudí, zda plánovaný zásah neohrožuje funkčnost ochranného pásma, případně biotop zvláště chráněného druhu.

Doporučené zásady hospodaření:

- ve vhodných případech zachovat kulisu vzrostlých stromů s cílem neměnit světlostní podmínky v PR
- eliminovat výskyt nepůvodních druhů
- při výsadbách zásadně využívat pro stanoviště původní druhy
- přeměna dřívějších nevhodných výsadeb zejména smrku a modřínu, vhodná postupná přeměna bez vytváření holin

Vzhledem k poměrně malé rozloze rezervace je nutné v ochranném pásmu hospodařit tak, aby nedošlo k nežádoucímu ovlivnění porostů v rezervaci. Doporučuje se provádět těžební práce v období od 1. 9. do 28. 2. (termín je zvolen z důvodu těžby za zámrazu s minimalizací poškození povrchu, mimo dobu hnízdění a mimo vegetační dobu) a používat takové postupy, které nezpůsobí významné poškození stromů a půdního povrchu.

3.3 Zaměření a vyznačení území v terénu

Udržovat pruhové značení na stromech a značení hraničních sloupků u cest. Namátkově provádět kontroly stavu strážní přírody.

PR je vyhlášena na základě seznamu souřadnic lomových bodů hranice. V místech dělení velkých lesních pozemků proběhla současně stabilizace lomových bodů v terénu, zbývající části hranice jsou vedené po stávajících hranicích pozemků. Hranice rezervace je tedy jednoznačně určená a nejsou nutné žádné další zásahy.

Hranice je v terénu vyznačena pruhovým značením a dostatečným množstvím hraničních sloupků. Sloupky i pruhové značení je třeba řádně udržovat, sloupky zaměřit a opatřit číselným označením pro snadnější identifikaci.

3.4 Návrhy potřebných administrativně-správních opatření v území

a) vyhlášovací dokumentace

Netřeba

b) návrhy potřebných správních rozhodnutí o výjimkách, povoleních nebo souhlasech

Netřeba

c) ostatní

Netřeba

3.5 Návrhy na regulaci rekreačního a sportovního využívání území veřejnosti

Území není rekreačně a sportovně využíváno. S ohledem na malou rozlohu rezervace se zde s těmito aktivitami nepočítá.

Z hlediska turistiky a sportu území ponechat v dosavadním režimu. Nezřizovat nové turistické cesty ani zde nepořádat žádné hromadné turistické akce.

3.6 Návrhy na vzdělávací a osvětové využití území

S tímto využitím se nepočítá. Na turistické cestě na hranici rezervace lze instalovat informační panel o rezervaci.

3.7 Návrhy na průzkum či výzkum a monitoring předmětu ochrany území

V návaznosti na finanční možnosti a odborné kapacity realizovat následující výzkumy a průzkumy:

- botanický inventarizační průzkum (vegetace) vč. mykologického, bryologického a lichenologického
- zoologické IP se zaměřením na další skupiny bezobratlých kromě saproxylického hmyzu
- průzkum savců
- monitoring indikátorů stavu předmětů ochrany

4. Závěrečné údaje

4.1 Předpokládané orientační náklady hrazené orgánem ochrany přírody podle jednotlivých zásahů (druhů činností)

Druh zásahu (činnost)	Odhad množství (např. plochy)	Četnost zásahu za období plánu péče	Orientační náklady za období platnosti plánu péče (Kč)
Oplocenka	10×10 m	1	5 000,- Kč
Údržba značení a informačního systému	4 ks	1	20 000,- Kč
Údržba či instalace nových budek	4	10	20 000,- Kč
Nový informační panel	1	1	30 000,- Kč
Individuální ochrana proti zvěři	3000	20	50 000,- Kč
Likvidace odpadu	0,1 m ³	10	1500,- Kč
N á k l a d y c e l k e m (Kč)			126 500,- Kč

Předpokládané orientační náklady jsou stanoveny pouze s ohledem na § 68 odst. 3 zákona č. 114/1992 Sb. Finančně-právní stránka je vždy řešena až před realizací konkrétních zásahů.

4.2 Použité podklady a zdroje informací

Grulich V. & Chobot K. [eds] (2017): Červený seznam ohrožených druhů České republiky. Cévnaté rostliny. – Příroda, 35: 1–178.

Hejda R., Farkač J. & Chobot K. [eds] (2017): Červený seznam ohrožených druhů České republiky. Bezobratlí. – Příroda 36: 1–612.

Holec J. & Beran M. [eds] (2006): Červený seznam hub České republiky. – Příroda, Praha, 24: 1–282.

Chobot K. & Němec M. [eds] (2017): Červený seznam ohrožených druhů České republiky. Obratlovci. – Příroda, 34: 1–182.

Chytrý M. (2019): Závěrečná zpráva Inventarizace suchozemských měkkýšů na území PR Březinka. – Ms. [depon. in: Správa CHKO Moravský kras, Blansko.].

Filippov P., Grulich V., Guth J., Hájek M., Kocourková J., Kočí M., Lustyk P., Melichar V., Navrátil J., Navrátilová J., Roleček J., Rydlo J., Sádlo J., Višňák R., Vydrová A. & Zelený D. (2016): Příručka hodnocení biotopů. – Agentura ochrany přírody a krajiny České republiky, Praha, 538 str.

Friedl M. & Halas P. (2020): Monitoring a mapování vybraných druhů rostlin a živočichů a inventarizace maloplošných zvláště chráněných území v národně významných územích v České republice. – Závěrečná zpráva – Botanická inventarizace PR Březinka – floristika. – Ms. [depon. in: Správa CHKO Moravský kras, Blansko.].

Horák J. (1989): PR Březinka – geobiocenologický průzkum, – Ms. [depon. in: Správa CHKO Moravský kras, Blansko.].

Chytrý M., Kučera T., Kočí M., Grulich V. & Lustyk P. (eds) (2010): Katalog biotopů České republiky. Ed. 2. – Agentura ochrany přírody a krajiny ČR, Praha.

Nálezová databáze ochrany přírody. – Agentura ochrany přírody a krajiny České republiky, <http://portal.nature.cz> (on-line databáze; navštíveno 20. 5. 2021).

Otava J. et al (2013): Základní geologická mapa ČR 1:25 000, list Jedovnice 24-411. – Česká geologická služba. Praha.

Vermouzek Z. (2006): Inventarizační průzkum PR Březinka. Ptáci, – Ms. [depon. in: Správa CHKO Moravský kras, Blansko.].

Štefka L. a kol. (2012): Plán péče pro PR Březinka na období 2012–2021. Ms. [depon. in: Správa CHKO Moravský kras, Blansko.

Vlastní terénní šetření pracovníků Správy CHKO Moravský kras

4.3 Seznam používaných zkratk

AOPK – Agentura ochrany přírody a krajiny ČR

EVL – evropsky významná lokalita

IUCN – Světový svaz ochrany přírody

KN – katastr nemovitostí

PHB – Příručka hodnocení biotopů

SCHKO MZCHÚ – zvláště chráněné území

ZPF – Zemědělský půdní fond

LPF – lesní půdní fond

4.4. Podklady pro plán péče zpracoval

AOPK ČR, regionální pracoviště Jižní Morava, oddělení Správa CHKO Moravský kras

(na zpracování se podíleli: Ing. Dominik Franc, Ing. Hana Přikrylová, Mgr. Antonín Krása, Mgr. Zdeněk Musil, RNDr. Antonín Tůma, RNDr. Jan Miklín, Ph.D.)

Plán péče není dílem autorským, ale úředním podle § 3 písm. a) zákona č. 121/2000 Sb. (autorský zákon).

5. Přílohy

Tabulky: Příloha T1 – **Popis lesních porostů a výčet plánovaných zásahů v nich**
(Tabulka k bodu 2.4.1 a k bodu 3.1.2).

Mapy: Příloha M1 – **Orientační mapa s vyznačením území**

Příloha M2 – **Katastrální mapa se zákresem ZCHÚ a jeho ochranného pásma**

Příloha M3 – **Mapa dílčích ploch a objektů**

Příloha M4 – **Lesnická mapa typologická**

Příloha M5 – **Mapa stupňů přirozenosti lesních porostů**

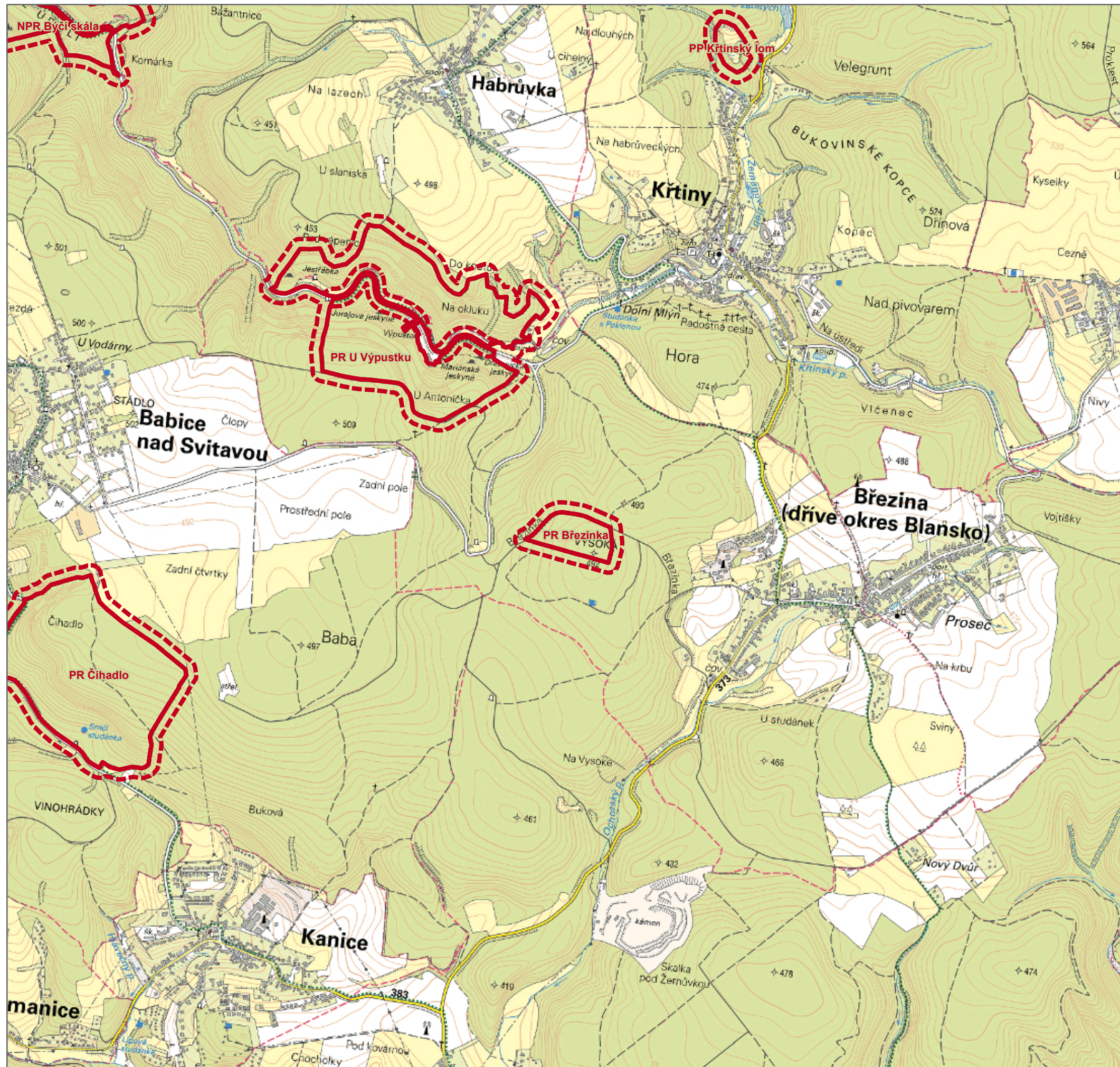
Vrstvy: Příloha V1 – **Digitální grafické znázornění průběhu hranic dílčích ploch**

Protokol o způsobu vypořádání připomínek, kterým se zároveň plán péče schvaluje

Příloha T1 – Popis lesních porostů a výčet plánovaných zásahů v nich

označení JPRL	dílčí plocha	výměra dílčí plochy (0,00 ha)	SLT	číslo rám. směrnice / porostní	dřeviny	zastoupení dřevin (%)	věk	zakm.	stupeň přirozenosti	výška porostu	doporučený zásah	naléhavost	intenzita	poznámka
346 A 9		0,88	4W	1	BK	94	85	10	3a	26	Ponechání samovolnému vývoji			
					HB	5								
					JS	1								
					DBZ									
					BB									
					JV									
346 A 16/5/3	3	0,56	3W	1	BK	100	25	1	3a	5	Ponechání samovolnému vývoji			
					JS									
					KL									
					JL									
					HB									
346 A 16/5/3	5	1,67	3W	1	BK	100	49	3	3a	17	Ponechání samovolnému vývoji			
					JS									
346 A 16/5/3	16	3,34	3W	1	BK	95	159	6	3a	33	Ponechání samovolnému vývoji			
					JS	3								
					KL	2								
					JV									
					HB									
					JLH									

Orientační mapa s vyznačením území přírodní rezervace Březinka



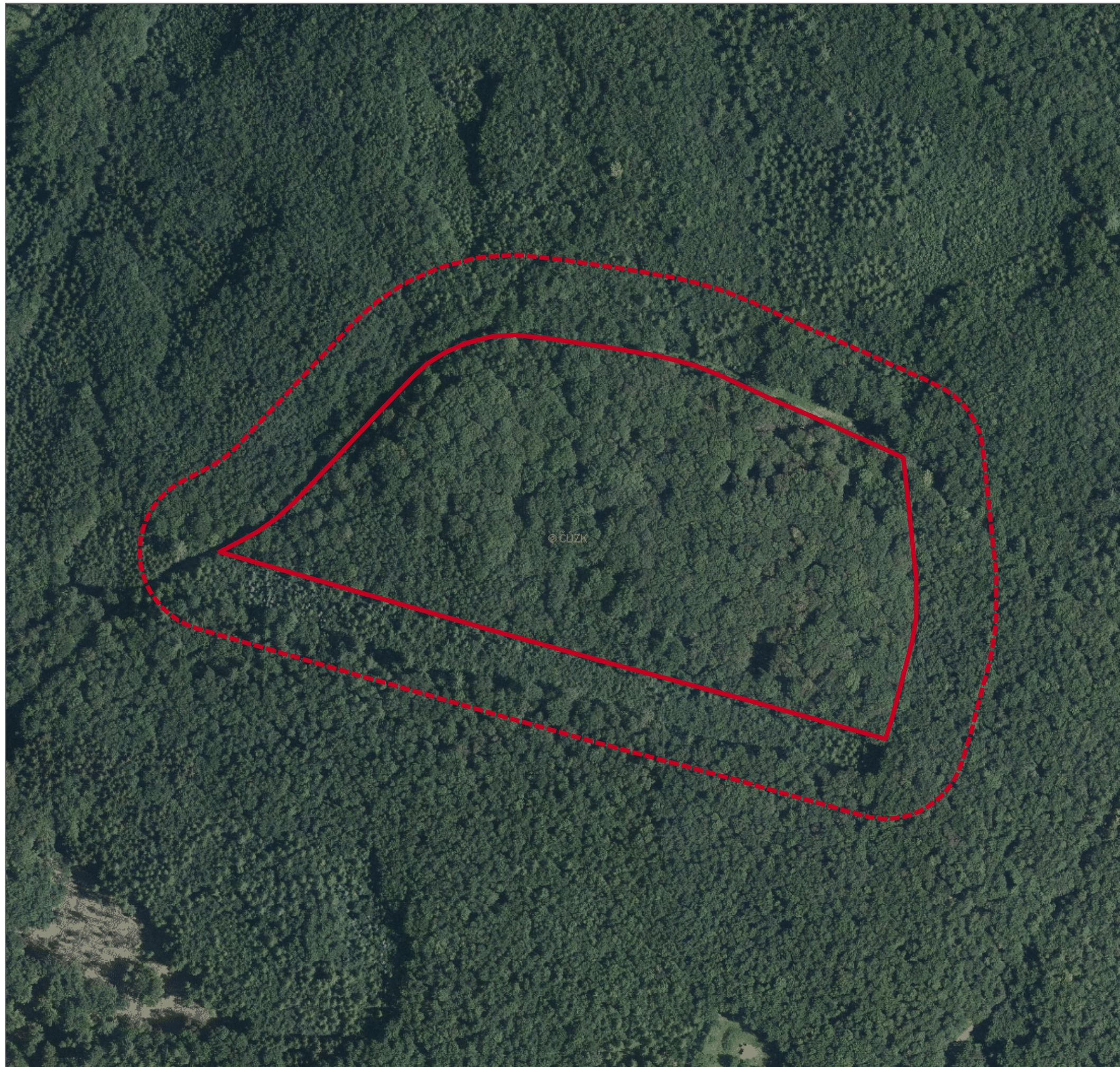
-  hranice ZCHÚ
-  hranice OP



0 200 400 600 800 m

1 : 20 000

**Ortofoto s vyznačením území
přírodní rezervace Březinka**



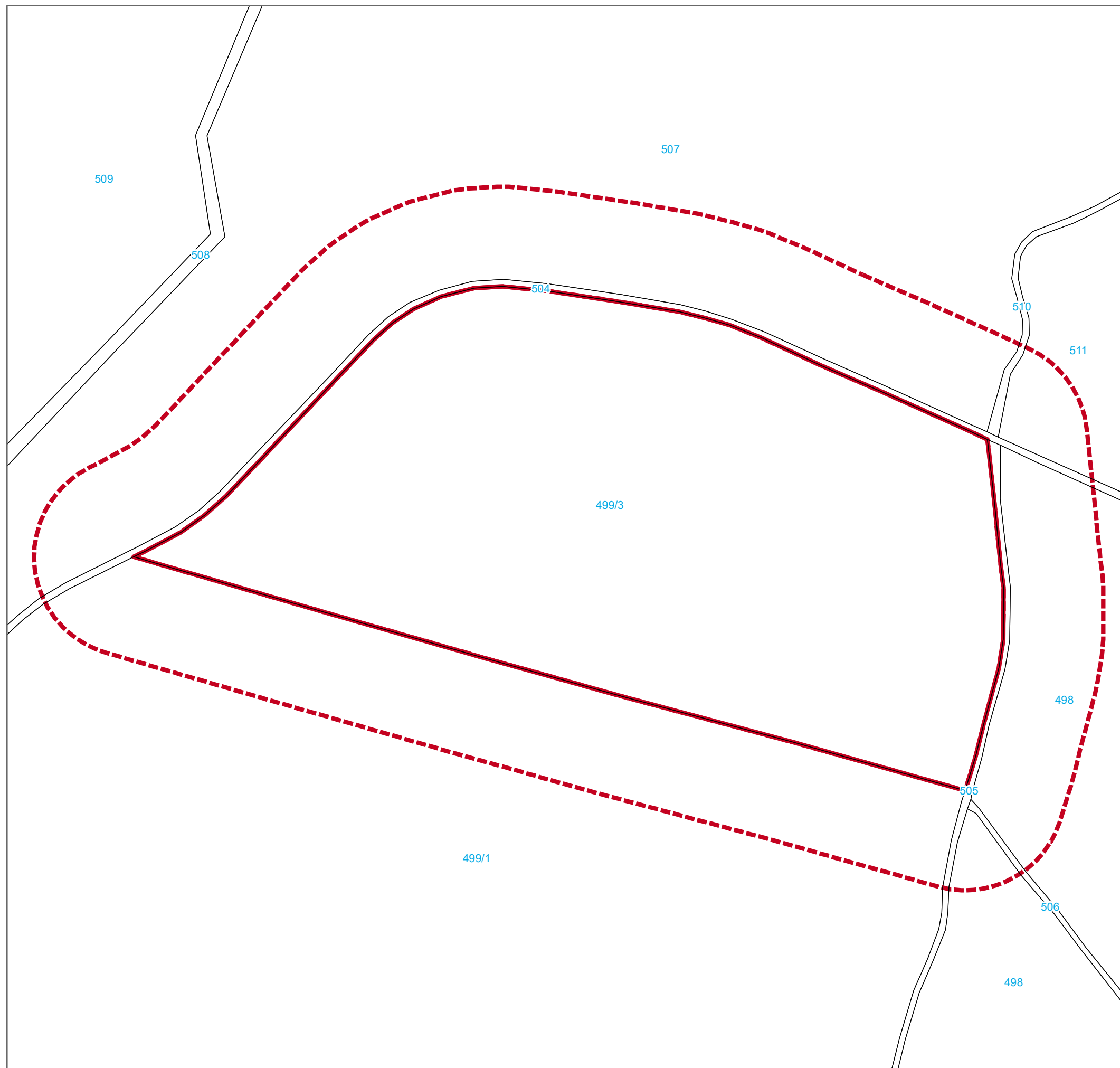
-  hranice ZCHÚ
-  hranice OP



0 25 50 75 100 m

1 : 2 500

**Katastrální mapa
se zákresem MZCHÚ**



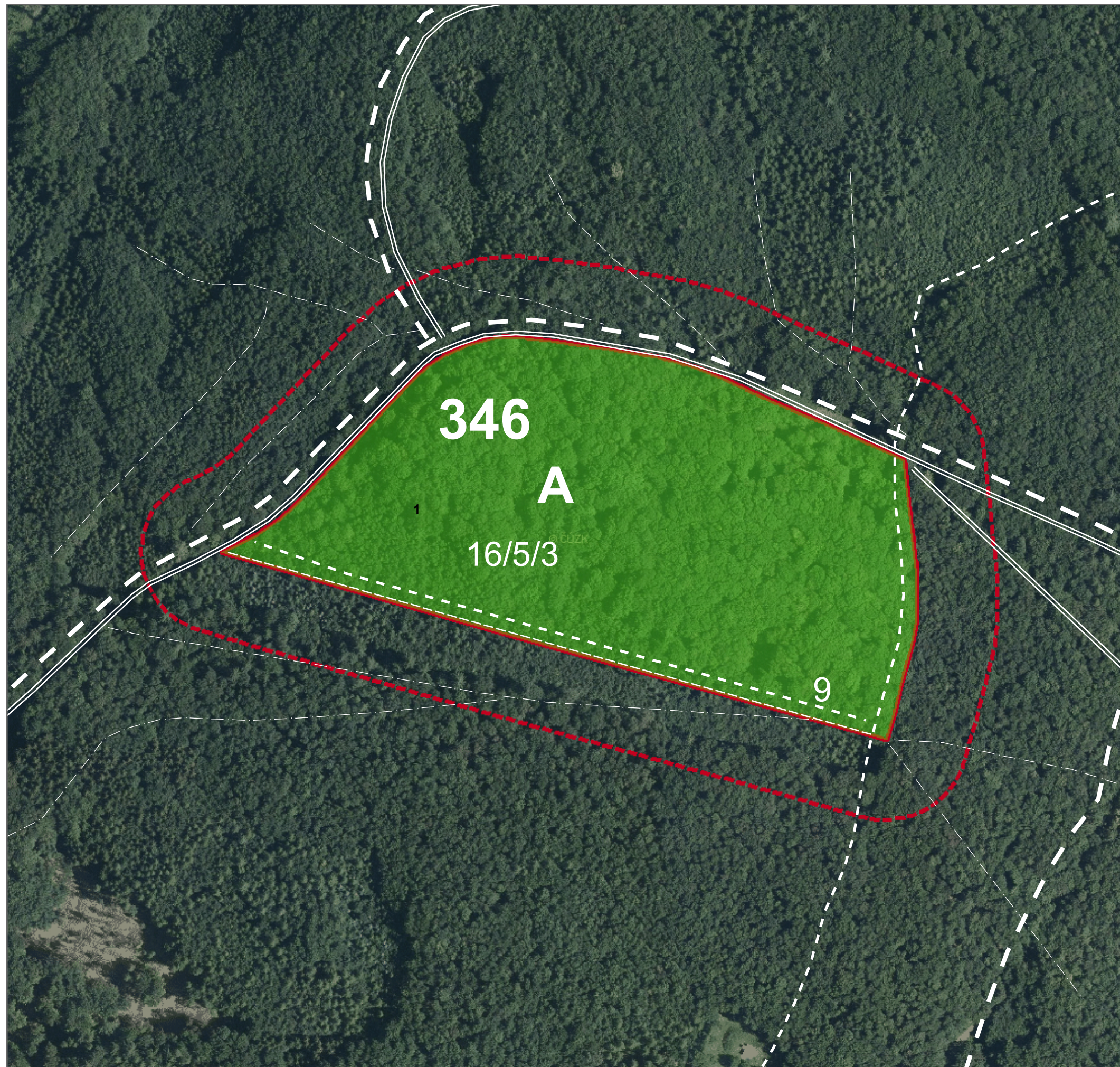
-  hranice ZCHÚ
-  hranice OP



0 25 50 75 100 m

1 : 2 000

Mapa dílčích ploch a objektů



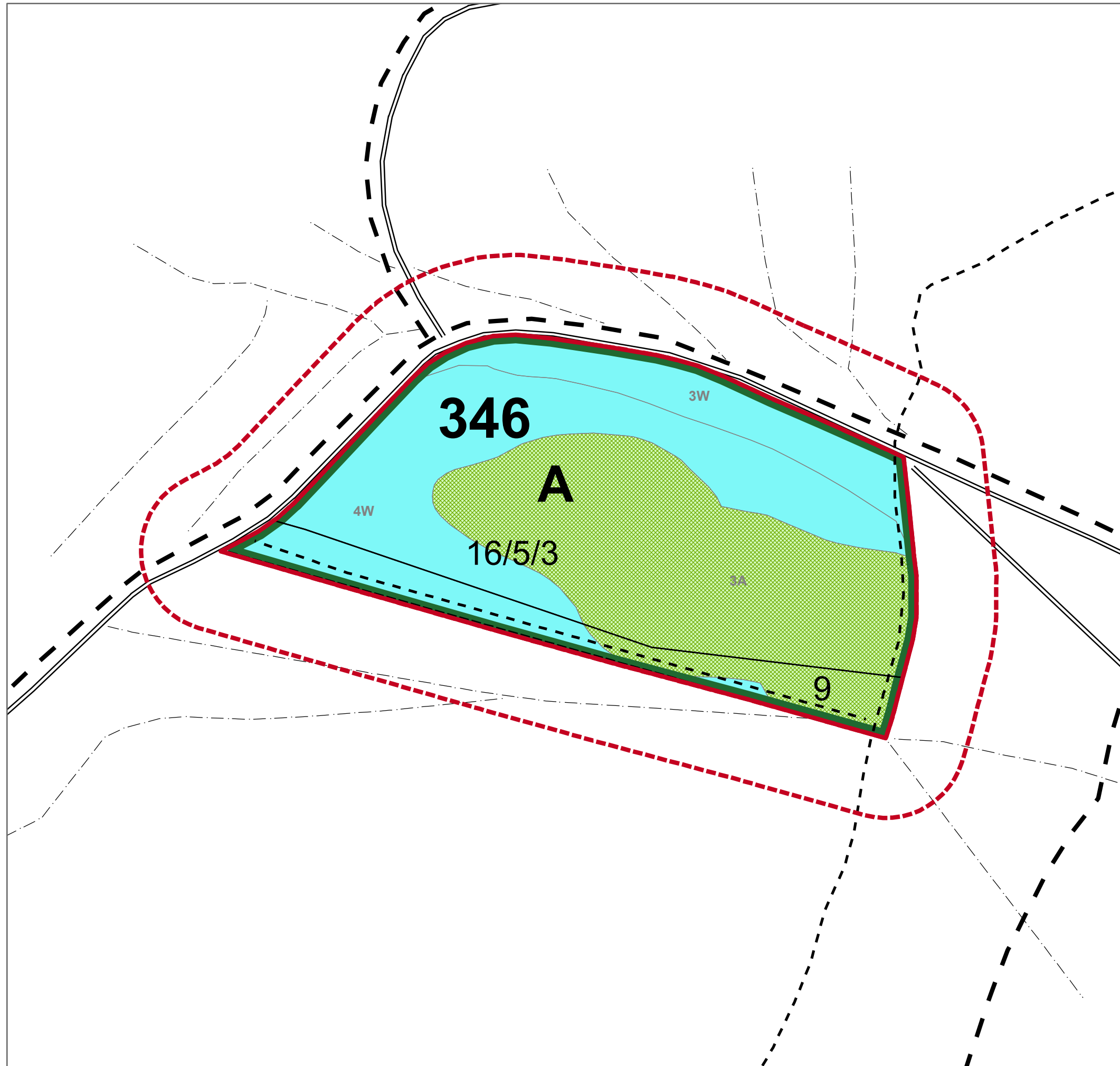
-  dílčí plocha
-  hranice ZCHÚ
-  hranice OP



0 25 50 75 100 m

1 : 2 500

Lesnická mapa typologická



SLT

3A

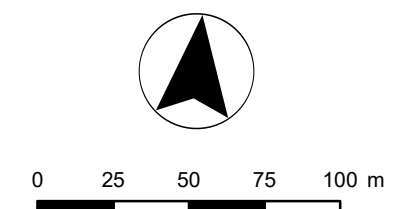
3W

4W

porosty ponechané samovolnému vývoji

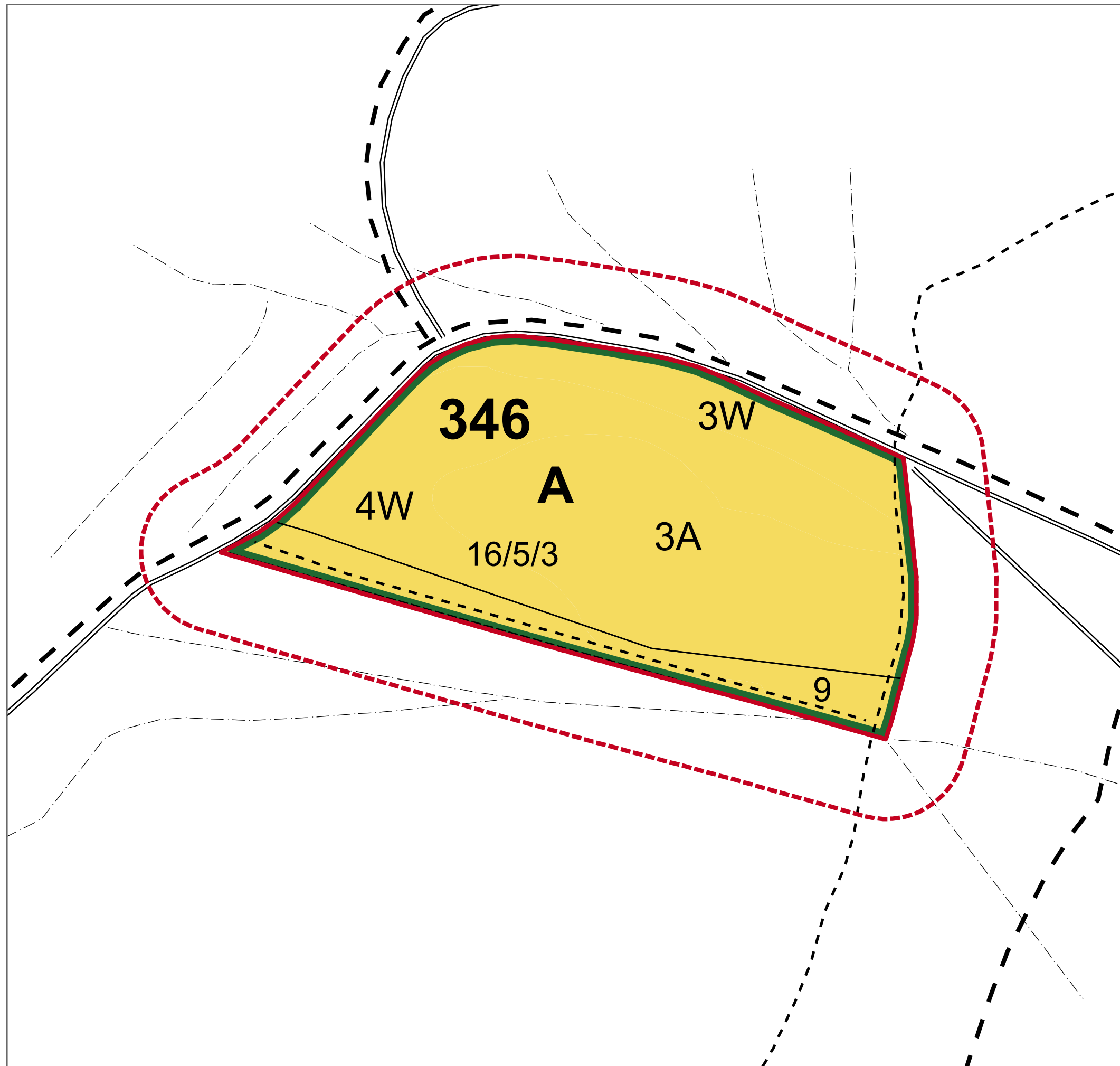
hranice ZCHÚ





hranice OP



1 : 2 500

Mapa stupňů přirozenosti lesních porostů



-  les přírodě blízký
-  porosty ponechané samovolnému vývoji
-  hranice ZCHÚ
-  hranice OP



0 25 50 75 100 m

1 : 2 500