



AGENTURA OCHRANY
PŘÍRODY A KRAJINY
ČESKÉ REPUBLIKY



17134/SOPK/17

20.12.2017 14:35

REGIONÁLNÍ PRACOVISŤE
JIŽNÍ MORAVA

Oddělení Správa CHKO Moravský kras
Svitavská 29
678 01 Blansko
tel.: 516 428 891
ID DS: ngbdyqr
e-mail: zdenek.musil@nature.cz
www.nature.cz
moravskykras.ochranaprirody.cz

dle rozdělovníku

NAŠE ČÍSLO JEDNACÍ: SR/0388/JM/2017 - 2

VYŘIZUJE: Musil Zdeněk, Mgr.

DATUM: 12. prosince 2017

Věc: Protokol o vypořádání připomínek vlastníků, obcí a krajů k návrhu plánu péče o PR Mokřad pod Típečkem na období 1.1.2018 - 31.12.2027 a o schválení tohoto plánu péče

Agentura ochrany přírody a krajiny ČR, RP Jižní Morava, Oddělení Správa CHKO Moravský kras jako orgán státní správy v ochraně přírody a krajiny (dále jen „Agentura“), příslušný podle § 78 zákona č. 114/92 Sb., o ochraně přírody a krajiny, v platném znění (dále jen „zákon“), projednal návrh plánu péče přírodní rezervace Mokřad pod Típečkem (dále jen „PR Mokřad pod Típečkem“) zpracovaného na období 2018-2027. Při projednávání plánu péče bylo postupováno podle § 38 odst. 2), odst. 3), odst. 4) zákona a podle § 3 odst. 1 vyhlášky MŽP 64/2011 o plánech péče, o podkladech k vyhlášení, evidenci a označování chráněných území (dále jen „vyhláška“). Součástí tohoto protokolu je vyhodnocení připomínek vznesených k návrhu plánu péče PR Mokřad pod Típečkem.

Na Agenturu byly na základě dokumentu (č.j. **SR/0388/JM/2017 - 1** ze dne 3. 10. 2017) *Oznámení o možnosti vyjádřit se k návrhu plánu péče o PR Mokřad pod Típečkem na období 2018 - 2027* doručeny následující připomínky:

Bez připomínek

Protože předložený plán péče odpovídá po věcné, odborné i formální stránce, Agentura v souladu s ustanovením § 38, odst. 4, zákona a v souladu s vyhláškou

SCHVALUJE

Plán péče o Přírodní rezervaci Mokřad pod Típečkem na období 1.1.2018 – 31.12.2027.

Tímto schválením se plán péče PR Mokřad pod Típečkem stává ve smyslu ustanovení § 38 odst. 1 zákona odborným a koncepčním dokumentem ochrany přírody, který na základě údajů o dosavadním vývoji a současném stavu PR Mokřad pod Típečkem, navrhuje opatření na zachování nebo zlepšení stavu předmětu ochrany přírody v PR Mokřad pod Típečkem. Plán péče je dle § 38 odst. 5 zákona uložen v Ústředním seznamu ochrany přírody na Agentuře ochrany přírody a krajiny ČR, Kaplanova 1931/1, Praha - Chodov, na Správě

CHKO Moravský kras, Svitavská 29, 678 01 Blansko, na dotčených městysích: Městys Křtiny, Křtiny 26, 679 05 Křtiny, Městys Jedovnice, Havlíčkovo nám. 71, 679 06 Jedovnice a na Jihomoravském kraji, Žerotínovo nám. 3/5, 601 82 Brno 1.



(podepsáno elektronicky)

RNDr. Leoš Štefka
Vedoucí Správy CHKO Moravský kras

Přílohy:

CD nosič se souborem:

Plan_pece_PR_Mokrad_pod_Tipeckem_2018_2027.pdf včetně mapových a tabulkových příloh

Rozdělovník:

Do DS i poštou s přiloženým CD obdrží:

Agentura ochrany přírody a krajiny České republiky, Sekce ochrany přírody a krajiny, Kaplanova
1931/1, 148 00 Praha 11 – Chodov

Jihomoravský kraj, Žerotínovo nám. 3/5, 601 82 Brno 1

Městys Jedovnice, Havlíčkovo nám. 71, 679 06 Jedovnice

Městys Křtiny, Křtiny 26, 679 05 Křtiny

Plán péče o přírodní rezervaci Mokřad pod Tipečkem



**na období
2018-2027**



EVROPSKÁ UNIE
Evropský fond pro regionální rozvoj
Operační program Životní prostředí

1. Základní údaje o zvláště chráněném území

1.1 Základní identifikační údaje

evidenční číslo:	1906
kategorie ochrany:	přírodní rezervace
název území:	Mokřad pod Tipečkem
druh právního předpisu, kterým bylo území vyhlášeno:	vyhláška
orgán, který předpis vydal:	Správa CHKO Moravský kras
číslo předpisu:	1/97
datum platnosti předpisu:	1.12.1997
datum účinnosti předpisu:	1.1.1998

1.2 Údaje o lokalizaci území

kraj:	Jihomoravský
okres:	Blansko
obec s rozšířenou působností:	Blansko
obec s pověřeným obecním úřadem:	Blansko
obec:	Jedovnice, Křtiny
katastrální území:	Jedovnice, Křtiny

Příloha č. M1:

Orientační mapa s vyznačením území

1.3 Vymezení území podle současného stavu katastru nemovitostí

Zvláště chráněné území:

Katastrální území: 658154 Jedovnice

Číslo parcely podle KN	Číslo parcely podle PK nebo jiných evidencí	Druh pozemku podle KN	Způsob využití pozemku podle KN	Číslo listu vlastnictví	Výměra parcely celková podle KN (m ²)	Výměra parcely v ZCHÚ (m ²)
2279		trvalý travní porost		60001	2035	2035
2280		trvalý travní porost		592	4835	4835
2287		lesní pozemek		1998	119	119
Celkem						6989

Katastrální území: 676730 Křtiny

Číslo parcely podle KN	Číslo parcely podle PK nebo jiných evidencí	Druh pozemku podle KN	Způsob využití pozemku podle KN	Číslo listu vlastnictví	Výměra parcely celková podle KN (m ²)	Výměra parcely v ZCHÚ (m ²)
917		trvalý travní porost		60001	4976	4976
921		trvalý travní porost		61	8434	8434
Celkem						13410

Poznámka: rozdíl ve výměrách podle KN a podle vyhlášky je dán změnou výměry parcely 921, k.ú. Křtiny - obnova katastrálního operátu.

Ochranné pásmo:

Ochranné pásmo není vyhlášené, je jím tedy dle § 37 zákona č. 114/1992 Sb. pás do vzdálenosti 50 m od hranice ZCHÚ.

Příloha č. M2:

Katastrální mapa se zákresem ZCHÚ a jeho ochranného pásma

1.4 Výměra území a jeho ochranného pásma

Druh pozemku	ZCHÚ plocha v ha	OP plocha v 0, ha	Způsob využití pozemku	ZCHÚ plocha v ha
lesní pozemky	0,0119			
vodní plochy			zamokřená plocha	
			rybník nebo nádrž	
			vodní tok	
trvalé travní porosty	2,0280			
orná půda				
ostatní zemědělské pozemky				
ostatní plochy			nepłodná půda	
			ostatní způsoby využití	
zastavěné plochy a nádvoří				
plocha celkem	2,0399			

1.5 Překryv území s jinými chráněnými územími

národní park: -
chráněná krajinná oblast: Moravský kras
jiný typ chráněného území: -

Natura 2000
ptačí oblast: -
evropsky významná lokalita: Moravský kras

Příloha č. M1:

Orientační mapa s vyznačením území

1.6 Kategorie IUCN

IV. - řízená rezervace

1.7 Předmět ochrany ZCHÚ

1.7.1 Předmět ochrany ZCHÚ podle zřizovacího předpisu

Posláním rezervace je ochrana podmáčené louky a mokřadu s charakteristickými přírodními společenstvy vázanými na toto specifické prostředí, s podložím dražanského kulmu na východním okraji Moravského krasu.

1.7.2 Hlavní předmět ochrany ZCHÚ – současný stav

A. ekosystémy

název ekosystému	podíl plochy v ZCHÚ (%)	popis ekosystému
T1.1 Mezofilní ovsíkové louky – vlhký typ se <i>Sanguisorba officinalis</i>	30	vysokobylinné společenstvo podmačené louky s výskytem druhů svazu <i>Arrhenatherion</i> s přechody do svazu <i>Calthion</i>
T1.5 Vlhké pcháčové louky (as. <i>Caricetum caespitosae</i> , as. <i>Trollio altissimi-Filipenduletum</i>)	50	vysokobylinné společenstvo podmačené louky s dominujícími ostřicemi <i>Carex caespitosa</i> a <i>C. vesicaria</i> v nejvlhčí části území, se zastoupením <i>Trollius altissimus</i>
T1.6 Vlhká tužebníková lada (as. <i>Filipendulo ulmariae-Geranium palustris</i>)	20	zapojené porosty vysokých bylin s dominancí <i>Filipendula ulmaria</i>

B. druhy

název druhu	aktuální početnost nebo vitalita populace v ZCHÚ	stupeň ohrožení	popis biotopu druhu
Upolín nejvyšší (<i>Trollius altissimus</i>)	cca 500 trsů	C3, §3	hlavně ve společenstvu as. <i>Trollio altissimi-Filipenduletum</i> , s ojedinělými přesahy do sousedních asociací
modrásek bahenní (<i>Phengaris nausithous</i>)	početný	SO	vlhké louky s krvavcem totemem

1.8 Předmět ochrany EVL anebo PO, s kterými je ZCHÚ v překryvu

A. typy přírodních stanovišť

kód a název typu přírodního stanoviště	podíl plochy v ZCHÚ (%)	popis biotopu typu přírodního stanoviště
6510 Extenzivní sečené louky nížin a podhůří (<i>Arrhenatherion</i> , <i>Brachypodio-Centaureion nemoralis</i>)	30	T1.1 Mezofilní ovsíkové louky, vysokobylinné společenstvo podmačené louky s výskytem druhů svazu <i>Arrhenatherion</i> s přechody do svazu <i>Calthion</i>

B. evropsky významné druhy a ptáci

název druhu	aktuální početnost nebo vitalita populace v ZCHÚ	stupeň ohrožení	popis biotopu druhu
Prástevník kostivalový (<i>Callimorpha quadripunctaria</i>)	Náhodné pozorování, 1 imago	-	Luční a křovinaté enklávy, lesní lemy, mokřadní louky

1.9 Cíl ochrany

Zachování mokřadu a podmačených luk ve stádiu s co nejvyšší biodiverzitou společenstev, udržení dobrého stavu předmětů ochrany chráněného území.

2. Rozbor stavu zvláště chráněného území s ohledem na předmět ochrany

2.1 Stručný popis území a charakteristika jeho přírodních poměrů

Komplex mezofilních až mokřadních luk v aluviu drobného periodického vodního toku, který v minulosti vznikl po odlesnění původních porostů údolních olšin, které zůstaly zachovány v pramenné oblasti v lesích nad rezervací. Tato sekundární společenstva podmáčených luk se udržela do dnešní doby díky pravidelnému obhospodařování, hlavně sečení, které bylo v minulosti na některých plochách kombinované s pastvou.

PR se nachází v mělkém údolí mírně zvlněné krajiny těsně za geologickou hranicí vápenců na břidličnatém podloží, jehož výchozy lze sledovat za severní hranicí PR v místě, kde periodicky tekoucí voda opouští vlastní mokřad a kaskádovitě padá do údolí Jedovnického potoka, jako jeho levostranný přítok.

Hlavním ekologickým faktorem ovlivňujícím zdejší společenstva je povrchová voda. Na jaře vlivem těžkých nepropustných půd vystupuje hladina podzemní vody na části lokality těsně k půdnímu povrchu a na půdní povrch, kde několik týdnů stagnuje. Častým jevem bývá i záplava mělkých depresí srážkovou vodou v letních měsících s následnou stagnací. Zvýšená hladina spodní vody je do značné míry také důsledek přehrazení (periodického) vodního toku lesní cestou s poměrně úzkou propustí. Intenzivní provlhčení horních vrstev půdy v první polovině vegetačního období ovlivňuje i humusotvorné procesy a má vliv i na částečný rašelinotvorný proces na lokalitě. Koncem léta hladina podzemní vody klesá často i do hloubky kolem 0,3 - 0,5 m. Humusový horizont značně prosychá a zrašelinělé organické sedimenty podléhají humifikaci. Půdy jsou těžší, jílovitohlinité až jílovité.

Na lokalitě se vyskytuje několik typů rostlinných společenstev, které se zde vyvinuly v závislosti na hladině spodní vody a způsobu obhospodařování konkrétního stanoviště. Setkáváme se zde s plynulým přechodem jednotlivých typů od podmáčených luk svazu *Calthion*, který je v území zastoupen několika asociacemi, až k loukám svazu *Arrhenatherion*. Za botanicky nejhodnotnější jsou považovány právě společenstva mokřadních luk s výskytem upolínu nejvyššího (*Trollius altissimus*). V minulosti se zde vyskytovaly také další druhy (tolije bahenní - *Parnassia palustris*, prstnatec májový - *Dactylorhiza majalis*), které však následkem absence managementu v kombinaci se snižující se hladinou spodní vody vymizely. V roce 2003 byl zjištěn jeden trs kvetoucí *Iris sibirica*. Od roku 2015 kvete pravidelně a pozorován je další sterilní trs. Mezi dominantní rostliny v mokřadu patří tužebník jilmový (*Filipendula ulmaria*), ostřice trsnatá (*Carex cespitosa*), pcháč potoční (*Cirsium rivulare*) aj. Z mechorostů je významnější výskyt např. jílovky luční (*Breidleria pratensis*).

Z živočichů se na území rezervace pravidelně vyskytují a rozmnožují dva druhy obojživelníků - skokan hnědý a štíhlý (*Rana temporaria* a *R. dalmatina*), výskyt ropuchy obecné (*Bufo bufo*) je spíše náhodný. Vzácnější je výskyt plazů, kteří se vyskytují spíše v okolí rezervace - ještěrka obecná a živorodá (*Lacerta agilis* a *Zootoca vivipara*), slepýš křehký (*Anguis fragilis*) a užovka obojková (*Natrix natrix*). Ryby se zde nevyskytují, ptáci a savci jsou zase vázání na výrazně širší území a jejich vazba na území PR je jen volná. Vyskytuje se zde však celá řada bezobratlých živočichů, podrobněji byli zkoumáni brouci a motýli. Průzkum brouků

(Coleoptera) realizovaný v letech 2005-7 prokázal výskyt 293 druhů z 36 čeledí. Druhově nejbohatší jsou nosatcovití (Curculionidae) s 59 druhy, mandelinkovití (Chrysomelidae) s 38 druhy a drabčíkovití (Staphylinidae) s 25 druhy. Z nosatců je významný nález druhu ***Donus oxalidis***, který byl dosud znám jen z horských oblastí Karpat. Jeho přítomnost v oblasti Moravského krasu je velmi pozoruhodná. Dalším zajímavým druhem nosatce je reliktní bezkřídlý ***Scleropterus serratus***, který žije ve střední Evropě v horách na březích potoků, hlavně na kuklíku potočním a tužebníku jilmovém. Mezi další zajímavé druhy patří např. *Pterostichus rhaticus*, *Lixus iridis*, *Limonius poneli*, *Aphodius corvinus*, *Bythinus acutangulus*, *Ischnosoma longicornis*, *Aulonothroscus brevicollis* nebo *Mogulones euphorbiae*. Průzkum motýlů (Lepidoptera) probíhal opakovaně v letech 2009 a 2012. Při něm bylo zjištěno 275 druhů z 21 čeledí. Druhově nejbohatší z nich jsou můrovití (Noctuidae) se 79 druhy a píďalkovití (Geometridae) se 62 druhy. Z ochránářského hlediska je nejvýznamější výskyt modráška bahenního (*Phengaris nausithous*), který zde má nejpočetnější populaci v rámci CHKO.

Přehled zvláště chráněných druhů rostlin a živočichů

název druhu	aktuální početnost nebo vitalita populace v ZCHÚ	kategorie podle vyhlášky č. 395/1992 Sb.	popis biotopu druhu, další poznámky
Upolín nejvyšší (<i>Trolius altissimus</i>)	ca 500 trsů	O	T1.5 vlhké pcháčové louky
Kosatec sibiřský (<i>Iris sibirica</i>)	2 trsy	O	T1.5 vlhké pcháčové louky
Modrásek bahenní (<i>Phengaris nausithous</i>)	početný	SO	vlhké louky s krvavcem totenem
Ropucha obecná (<i>Bufo bufo</i>)	náhodný výskyt	O	lesní i nelesní biotopy, hledání potravy, migrace, v území se nerozmnožuje
Skokan štihlý (<i>Rana dalmatina</i>)	více než 10 rozmnožujících se párů	SO	lesní i nelesní biotopy v PR i v okolí
Ještěrka obecná (<i>Lacerta agilis</i>)	vzácná (Musil 2017)	SO	Osluněná sušší stanoviště

Údaje o obojživelnících a plazech se týkají území rezervace a blízkého okolí.

2.2 Historie využívání území a zásadní pozitivní i negativní vlivy lidské činnosti v minulosti, současnosti a blízké budoucnosti

a) ochrana přírody

Vzhledem k tomu, že se PR nachází na okraji krasového území, byla vždy regionálně cenným územím. Nadzemní mokřady v krasové krajině jsou vždy jedny z nejceněnějších složek podpory biodiverzity v jinak rychle vysychavém území. Poloha rezervace navazuje na další enklávy podmáčených a vlhkých luk mezi Jedovnicí a Křtinami v sousedství EVL Luční údolí a tvoří tak celek, který je cenný i z pozice významných nelesních prvků v jinak lesnaté krajině nadregionálního významu. Pro zachování unikátní mokřadní bioty s významným soustředěním zvláště chráněných a vzácných druhů rostlin i živočichů při okraji krasové plošiny bylo proto území právem vyhlášeno jako PR. Díky pravidelnému managementu lze v současnosti říci, že dochází ke stabilizaci až zlepšování stavů populací ohrožených druhů. Zásadním limitním faktorem v jejich úspěšné podpoře bude vývoj situace se srážkovým deficitem v posledních letech.

b) lesní hospodářství

Na území PR leží pouze jedna porostní skupina (o výměře 0,01ha) nelesního charakteru. Vlastní dřevinné složení není pro stav rezervace podstatné. Podstatná je zdejší mělká tůň, jejíž hráz je tvořena lesní cestou, tuto tůň je třeba v rezervaci uchovat. Jediným požadavkem je, aby hospodaření v této porostní skupině negativně neovlivnilo ostatní pozemky v rezervaci. Zejména nesmí být ovlivněn vodní režim rezervace, nesmí vznikat škody na půdním povrchu a nesmí zde dojít k ukládání kletu a dříví z okolních lesních pozemků. Bude vhodné převést v budoucnu plochu na bezlesí.

c) zemědělské hospodaření

Všechny dotčené pozemky se ještě v první polovině 20. století využívaly jako jednosečné až dvousečné louky, případně jako občasné pastviny. V souvislosti s intenzifikací zemědělství v druhé polovině 20. století byly podmáčené části území ponechány bez hospodaření. Mezofilní louky svazu *Arrhenatherion* v sušších částech území byly naopak využívány poměrně intenzivně, s občasným přihnojováním. Obohacování živinami spolu s absencí údržby vedlo v podmáčených partiích k šíření agresivních druhů rostlin, především tužebníku jilmového, který místy zcela vytlačil ostatní druhy. To se negativně projevilo ve změně druhové skladby původních společenstev a ve snížení stavu, případně v úplném vymizení ohrožených a chráněných druhů rostlin (*Parnassia palustris*, *Dactylorhiza majalis*, *Trollius altissimus*, *Iris sibirica*). Po vyhlášení PR Mokřad pod Tipečkem se od roku 1998 obnovilo pravidelné sečení s následným odstraňováním biomasy. Od roku 2008 se přikročilo ke střídavému kosení vždy obrok jedné poloviny po délce rezervace. Ponechání části ploch nepokosených vyhovuje jak populaci upolínu a kosatce sibiřského, tak bezobratlým živočichům. V jižní části rezervace je pozemek zařazen do půdního bloku systému zemědělských dotací v rámci AEKO opatření s ochranou modrásků, kdy se při dvousečném hospodaření těžkou mechanizací vynechává jedna třetina pozemku nekosená.

d) rybníkářství

Dolní část území rezervace byla ve středověku podle některých autorů rybníkem zaniklé osady Tipeček. Pravděpodobně v 18. stol. byl rybník vysušen.

V současném území rezervace rybníky nejsou.

e) myslivost

Území je součástí režijní honitby ŠLP Křtiny. Protože se jedná o podmáčenou lokalitu, zvěř ji využívá především v období sucha jako zdroj vody. Malé jezírko, které většinou v letním období vysychá, bývá někdy využíváno jako kaliště. Vyšší stavy zvěře (zejména černé) by mohly poškodit část ploch rezervace.

f) jiné způsoby využívání

V roce 2004 byla na území rezervace zjištěna nepovolená skládka domovního odpadu (stará střešní krytina a materiál z demolice domu). Ve spolupráci s obcí Jedovnice a Policií Blansko byl zjištěn pachatel. Ve správním řízení mu Správa CHKO udělila pokutu a uložila nápravné opatření spočívající v úklidu skládky. Toto opatření bylo splněno.

Rezervace by mohla být ohrožena i případným znečištěním (např. ropnými látkami) z možné havárie motorového vozidla. Východní část rezervace těsně sousedí se silnicí II. třídy Jedovnice-Brno. Při nehodách, kdy vozidlo sjelo z vozovky do mokřadu, nebyl zjištěn únik ropných látek a vegetace se v místech pojezdu samovolně obnovila.

2.3 Související plánovací dokumenty, správní rozhodnutí a právní předpisy

- LHO okres Blansko platnost 2011-2020.
- Územní plán velkého územního celku Moravský kras schválený usnesením vlády č. 473 ze dne 1.7.1998.
- Územní plán městyse Křtiny schválené v roce 2002 s následnými změnami.
- Územní plán městyse Jedovnice schválený v roce 2013.
- Plán péče o chráněnou krajinnou oblast Moravský kras na období 2007-2016 schválený protokolem MŽP ČR č.j. 14348/ENV/07 702/620/07 z 26.2.2007, prodloužený od r. 2017 do r. 2022 protokolem MŽP ČR č.j. 26745/ENV/16 852/620/16 z 18.4.2016.
- Nařízení vlády č. 318/2013 Sb., o stanovení národního seznamu evropsky významných lokalit v platném znění.

2.4 Současný stav zvláště chráněného území a přehled dílčích ploch

2.4.1 Základní údaje o lesích

Přírodní lesní oblast	30 Dražanská vrchovina
Lesní hospodářský celek / zařizovací obvod	LHO - okres Blansko
Výměra LHC (zařizovacího obvodu) v ZCHÚ (ha)	0,01
Období platnosti LHP (LHO)	2011-2020
Organizace lesního hospodářství	ŠLP Masarykův les Křtiny, MENDELU
Nižší organizační jednotka	Polesí Habrůvka

Vzhledem k tomu, že výměra lesa v přírodní rezervaci je zanedbatelná (lesní pozemek o výměře 0,01 ha je charakteru periodické tůně) a les není předmětem ochrany, bude se plán péče lesem v rezervaci a v ochranném pásmu zaobírat jen okrajově.

2.4.2 Základní údaje o zemědělské půdě

Všechny dotčené pozemky (vyjma jednoho lesního p. viz tabulka v kap. 1.3) jsou součástí zemědělského půdního fondu. V katastru nemovitostí je evidován druh pozemku jako trvalý travní porost. Podmáčené části se v minulosti využívaly jako jednosečné louky s produkcí sena podřadné kvality (ruční sečení koncem léta) a občasné pastviny, sušší části pak jako dvousečné louky s občasnou pastvou dobytka. Na všech pozemcích s travními porosty probíhá kosení. Na plochách 2 až 4 provádět kosení ručně a mozaikovitě. Osvědčilo se střídání kosení jedné podélné poloviny s druhou ob rok.

Území rezervace je pro zjednodušení rozděleno do několika ploch dle pozemků KN, kde jsou popsány základní biotopy a jejich stav s přihlédnutím k péči o ně i o významné druhy rostlin a živočichů:

Plocha č. 1)

Společenstvo mezofilních až podmáčených dvousečných luk s přechody od ovsíkových luk přes vlhké pcháčové louky až po fragmenty s ostřicemi v nejvlhčích partiích periodického toku. Plocha je zařazena do půdního bloku v systému zemědělských dotací AEKO s titulem ochrany modrásků, kdy se vždy vynechává část plochy neposečená. Vhodné je zde kosení lehkou nebo těžkou mechanizací za sucha. Přes tuto plochu vede linka VN s několika sloupy.

Plocha č. 2)

Společenstva vlhkých tužebníkových lad, která se zejména v severní části prolínají s vlhkými pcháčovými loukami a mění se ve společenstvo s ostřicí trsnatou a upolínem nejvyšším. V užší části severní poloviny plochy je založena trvalá monitorovací plocha pro monitoring biotopů a monitoring PPK opatření. Je vytyčena kůly se zelenou barvou. Polovinu plochy kosíme 1x ročně tak, jak to vychází v rámci střídání podélných polovin, tedy vždy se podélná polovina ze seče vynechává. Zejména v severní a jižní části plochy se vyskytují fragmenty vrbových porostů s vrbou ušatou a popelavou a s olší lepkavou a šedou. Jednou za 3 až 5 let je třeba vrby eliminovat výřezem.

Plocha č. 3)

Společenstva vlhkých pcháčových luk, která se místy prolínají s vlhkými tužebníkovými lady. Dominuje však společenstvo s upolínem nejvyšším. Vyskytuje se zde trvalá monitorovací plocha pro monitoring opatření z dotací PPK, která se každoročně kosí. Je vytyčena kolíky se zelenou reflexní barvou. Nad touto plochou vede VN a nejbližší sloup je umístěn již nad vlastním mokřadem při hranici PR v okraji mezofilní louky. Polovinu plochy kosíme 1x ročně tak, jak to vychází v rámci střídání podélných polovin, tedy vždy se podélná polovina ze seče vynechává. Výjimku mohou tvořit porosty s rákosem, které je třeba kosit každoročně.

Plocha č. 4)

Jedná se o vlhké pcháčové louky s dominancí ostřice trsnaté a v jižní části ještě s upolínem a vzácně i kosatcem sibiřským. V severní části přechází v dominantní ostřicové porosty s vysokými bulty v sousedství tůně a vrbovým porostem s vrbou křehkou. V jižní části

najdeme kontrolní nesečenou trvalou monitorovací plochu na monitoring PPK opatření, vytyčenou v rozích pomocí kůlů s reflexní oranžovou barvou. Při jižním rohu plochy se nachází populace kosatce sibiřského, kterou je třeba při kosení obsékat. V SV okraji plochy najdeme fragmenty mezofilních ovsíkových luk na okrajovém svahu mokřadu, které je možné dle potřeby kosit každoročně. Jedná se o pokračování dvousečných mezofilních luk z přilehlé plošiny, kam zasahuje zejména ochranné pásmo PR. Polovinu plochy kosíme 1x ročně tak, jak to vychází v rámci střídání podélných polovin, tedy vždy se podélná polovina ze seče vynechává.

Plocha č. 5)

Lesní pozemek, který je však charakteru periodické tůně s vegetací mokřadních rostlin.

Příloha:

- tabulka „Popis dílčích ploch a objektů na lesních a nelesních pozemcích a výčet plánovaných zásahů v nich“ – příloha č. T1
- „Mapa dílčích ploch a objektů“ – příloha č. M3

V dílčích plochách je dále charakterizována vegetace prostřednictvím vegetačních syntaxonů:

SZ část plochy č. 1)

Tř.: MOLINIO-ARRHENATHERETEA Tüxen 1937

Ř.: *Molinietalia* Koch 1926

A) Mokřadní vegetace v JZ cípu rezervace

Cenologicky nevyhraněná, ale druhově poměrně bohatá a zajímavá vegetace podmáčené louky, která se nachází v JZ cípu chráněného území v SV části plochy 1). Vyskytují se zde pospolu druhy reprezentující několik jednotek na úrovni svazů (*Alopecurion pratensis*, *Deschampsion cespitosae*, *Caricion fuscae*, *Calthion*, *Violion caninae*). Jde o hustě zapojenou travinobylinnou vegetaci s bohatou vertikální stratigafií.

Plocha č. 4 bez SV okraje a S části plochy č. 2)

sv. *Calthion palustris* Tüxen 1937, podsv. *Calthenion palustris* Bal. – Tul. 1978

B) as. *Caricetum cespitosae* Steffen 1931

Vegetace náležející této asociaci je v hodnoceném území nejlépe vyvinuta v aluviu potůčku nad drobnou zdrží v SZ cípu rezervace. Tvoří ji uzavřené fytocenózy se 100% pokryvností bylinného patra. Dominantou je *Carex cespitosa*, která vytváří až několik dm vysoké buly. Okolní prostor vyplňují statné květnaté byliny, jako: *Filipendula ulmaria*, *Lysimachia vulgaris*, *Lythrum salicaria*, druhy rodu *Cirsium*, *Geranium pratense* aj. Pod touto vrstvou se nachází další, která je tvořena bylinami nižšího vzrůstu (*Scutellaria galericulata*, *Caltha palustris*, *Ranunculus flammula*, *R. repens*, *Equisetum fluviatile*, *E. palustre*). Dříve bylo toto společenstvo na lokalitě zřejmě více rozšířeno, se zvyšujícím se deficitem vody rozšíření klesá. Na řadě míst bylo v minulosti zaznamenáno zmenšování pokryvnosti různých druhů ve prospěch tužebníku jilmového, který se zde stával dominantou. Příčinu je nutno hledat jednak v dlouhodobé absenci jakékoliv údržby v historii, jednak v přihnojování okolních ploch v minulosti.

Plocha č. 3)

sv. *Calthion palustris* Tüxen 1937, podsv. *Filipendulenion* (Lohmeyer in Oberd. et al. 1967) Bal.Tul. 1978

C) as.: *Trollio altissimi-Filipenduletum* Bal.-Tul. in Rybníček et al. 1984

Druhově nebohaté a ne zcela typicky vyvinuté společenstvo s převahou vysokých bylin, které dosahují 100% pokryvnosti. Od fyziognomicky podobné asociace *Filipendulo-Geranium palustris* se liší nejen přítomností upolínu nejvyššího (*Trollius altissimus*), ale i účastí některých lučních druhů, jako: *Arrhenatherum elatius*, *Dactylis glomerata*, *Lathyrus pratensis* i dalších trav, např.: *Poa palustris*, *Poa trivialis*, *Deschampsia cespitosa*, *Calamagrostis canescens* – vzácně, pouze jediný polykormon). Zajímavý jarní aspekt zajišťuje *Trollius altissimus*, jehož populace je v posledních letech stabilizovaná. V minulosti zde pozorovaný prstnatec májový (*Dactylorhiza majalis*) je v současnosti již nezvěstný. Na nejvíce rozvolněných místech najdeme vzácně suchopýr úzkolistý (*Eriophorum angustifolium*) nebo mnohem hojnější kozlík dvoudomý (*Valeriana dioica*).

Plocha č. 2 kromě její S části)

D) as.: *Filipendulo-Geranium palustris* Koch 1926

Vegetace, kterou lze s jistými výhradami přiřadit k tomuto společenstvu, kryje největší plochy v podmáčené části území. Jde o zcela zapojené fytocenózy, v nichž dominantní postavení zaujímá *Filipendula ulmaria*. Z dalších více než třiceti zjištěných druhů lze jmenovat např. *Geranium palustre*, *Lysimachia vulgaris*, *Epilobium ciliatum*, *Cardamine amara*, *Angelica sylvestris*, *Alopecurus pratensis*, *Equisetum fluviatile*, *E. palustre* nebo *Lathyrus pratensis*. Tam, kde zcela převládne *Filipendula ulmaria*, ostatní druhy ustupují. V jižním okraji plochy 2. přechází tato asociace opět do as. *Trollio altissimi-Filipenduletum* s několika trsy upolínu.

JV polovina plochy č. 1 a SV okraj plochy č. 4)

Ř.: *Arrhenatheretalia* Tüxen 1931

sv. *Arrhenatherion* Koch 1920

E) Polokulturní louka s dominancí *Arrhenatherum elatius*

Tento typ vegetace zabírá poměrně velkou plochu ve výše položených partiích SV a JV části území a také v ochranném pásmu. V druhově poměrně bohatém porostu dominují typické luční druhy, jako *Arrhenatherum elatius*, *Crepis biennis*, *Poa pratensis*, *Taraxacum* sect. *Ruderalia*, *Festuca rubra*, *Alopecurus pratensis*, *Trifolium repens*, *Dactylis glomerata*, *Geranium pratense* a *Leontodon hispidus*. Nehojně se objevují i některé druhy nitrofilní, např. *Urtica dioica* nebo *Rumex conglomeratus*. V těchto porostech se místy objevují i ostrůvky teplomilnější vegetace s výskytem suchomilných druhů (*Securigera varia*, *Cerastium arvense*, *Brachypodium pinnatum*, *Betonica officinalis*).

Plocha č. 5)

Tř.: LEMNETEA Tüxen 1955

Ř.: *Lemnetalia minoris* Tüxen 1955

Sv.: *Lemnion minoris* Tüxen 1955

F) as. *Lemnetum minoris* Th. Müller et Görs 1960

Hodnocené společenstvo se v PR Mokřad pod Típečkem vyskytuje pouze na hladině drobné a mělké zdrže v jeho SZ cípu. Pokryvnost okřehku menšího (*Lemna minor*) dosahuje v některých letech v době maximálního rozvoje spolu se vzplývavými růžicemi listů hvězdoše mnohotvarého (*Callitriche cophocarpa*) až 100%.

Tř.: *Phragmito-Magno-Caricetea* Klika in Klika et Novák 1941

Sv.: *Glycerio-Sparganion* – Nízké potoční rákosiny a plaury

G) as. *Glycerietum fluitantis* Nowiński 1930

V jiných letech se okrajový porost jmenované tůně s dominancí zblochanu vzplývavého (*Glyceria fluitans*) rozšíří až téměř po celé ploše tůně. V delších obdobích sucha se potůček protékající územím téměř zcela ztrácí a plocha nádrže se stává bažinkou, která je občas využívána zvěří jako kaliště. I od těchto disturbancí se odvíjí charakter vegetace v dalších letech.

Příloha:

- tabulka „Popis dílčích ploch a objektů na lesních a nelesních pozemcích a výčet plánovaných zásahů v nich“ – příloha č. T1
- „Mapa dílčích ploch a objektů“ – příloha č. M3

2.5 Zhodnocení výsledků předchozí péče a dosavadních ochrannářských zásahů do území a závěry pro další postup

V předchozím období se nerealizovalo prohlubování tůně. V rámci silnějšího vodního deficitu v posledních letech se však tato opatření včetně založení dalších drobných tůní jeví jako vhodné a tato opatření jsou navržena v plánu zásahů a opatření. Nepříliš vhodné se v minulosti ukázalo každoroční sečení celé plochy mokřadu najednou. Daleko příznivější a pro další postup zcela opodstatněné je střídání sečených a nesečených ploch ob rok, tedy mozaikovitá seč s přihlédnutím k aktuálnímu stavu porostů, zaměření na každoroční kosení plošek nitrofilních druhů vč. rákosu a k případnému obsékání některých zvl. chráněných druhů s omezenou populací (kosatec sibiřský). Takto je management též v souladu s ochranou modrásků i dalšího hmyzu, přičemž v neposečené části naleznou své působiště druhy vázané na nektar, monofágní druhy vázané na květy i ve stařině přezimující imaga. Zásadní je i do budoucna důkladné vyhrabávání a odstraňování posečené a vyřezané biomasy mimo PR.

2.6 Stanovení prioritních zájmů ochrany území v případě jejich možné kolize

Kolize zájmů ochrany přírody v území se nepředpokládá.

3. Plán zásahů a opatření

3.1 Výčet, popis a lokalizace navrhovaných zásahů a opatření v ZCHÚ

3.1.1 Rámcové zásady péče o území nebo zásady jeho jiného využívání

a) péče o lesní a zemědělskou půdu

Rámcová směrnice péče o lesní a nelesní plochy

Typ managementu	Ruční mozaikovitě kosení s vyhrabáním a odstraněním biomasy
Vhodný interval	Jednou ročně na podélné polovině plochy
Minimální interval	Jednou ročně na podélné polovině plochy
Prac. nástroj / hosp. zvíře	Křovinořez s trojzubcem, kosa, hrábě
Kalendář pro management	1.8. – 31.8.
Upřesňující podmínky	Plocha 2,3,4

Typ managementu	Mechanizované kosení s vyhrabáním a odstraněním biomasy
Vhodný interval	Jednou či dvakrát ročně (dle podmínek AEKO, ochrana modrásků, vynechání nesečené plochy)
Minimální interval	Jednou ročně
Prac. nástroj / hosp. zvíře	Lehká mechanizace, těžká mechanizace za sucha
Kalendář pro management	První seč ideálně do 15.6. – druhá seč po 15.9.
Upřesňující podmínky	Plocha 1, vynechanou plochu je třeba každoročně obměňovat

Typ managementu	Výřez nežádoucích náletů dřevin
Vhodný interval	Jednou za 3 až 5 let
Minimální interval	Jednou za 5 let
Prac. nástroj / hosp. zvíře	Motorová pila, ruční pilka
Kalendář pro management	Období veget. klidu, dle počasí 1.10. až 31.3.
Upřesňující podmínky	Všechny plochy

Typ managementu	Založení či obnova mělké tůně
Vhodný interval	1x za 10 let
Minimální interval	1x za 10 let
Prac. nástroj / hosp. zvíře	Motyka, krumpáč, lopata, malý bagr, (trhavina)
Kalendář pro management	Období veget. klidu, dle počasí 1.10. až 28.2.
Upřesňující podmínky	Plocha 5 (založení na ploše 3 nebo 4 mimo místa s cennou vegetací)

Příloha:

- tabulka „Popis dílčích ploch a objektů na lesních a nelesních pozemcích a výčet plánovaných zásahů v nich“ – příloha č. T1
- „Mapa dílčích ploch a objektů“ – příloha č. M3

b) péče o rostliny

Jedná se zejména o obsékání dosud neodplozených zvl. chráněných druhů (dle termínu seče, zásadní je to pro početně omezené populace jako je kosatec sibiřský), zaměření pozornosti při kosení na nitrofilní druhy vč. rákosu, které je třeba kosit každoročně. V případě potřeby uvolnění drnu pro podporu vzcházení semen či pro podporu méně konkurenčně schopných druhů rostlin je možné určité plošky narušit rozrušením drnu či mechového pokryvu, vykopáním mělké tůně apod. Při výskytu semenáčů smrku v mokřadu je vhodné jejich ruční vytrhávání i s kořenovým systémem.

c) péče o živočichy

Prioritním druhem je modrásek bahenní, pro nějž je důležité, aby nedocházelo k celoplošné seči porostů krvavce totenu v době letu modrásků. Porosty je možné sěci do poloviny června (ideálně do 15.6.) nebo až na podzim, nejdříve však po 15.9. Vhodné je také ponechat část porostů (cca 30 %) při každé seči bez zásahu. Tento přístup pomůže i dalším druhům hmyzu. Z pohledu obojživelníků a vodních bezobratlých je potřeba prohloubit část stávající tůně a vybudovat několik nových mělčích výše proti proudu.

3.1.2 Podrobný výčet navrhovaných zásahů a činností v území

a) nelesní pozemky

Příloha:

- tabulka „Popis dílčích ploch a objektů na lesních a nelesních pozemcích a výčet plánovaných zásahů v nich“ – příloha č. T1
- „Mapa dílčích ploch a objektů“ – příloha č. M3

3.2 Zásady hospodářského nebo jiného využívání ochranného pásma včetně návrhu zásahů a přehledu činností

V ochranném pásmu pravidelně provádět běžné obhospodařování pozemků – sečení luk s vyloučením přihnojování a doséváním kulturních travin. Případné zatrávňování provádět pouze s použitím certifikované regionální travní směsi nebo směsi schválené příslušným orgánem ochrany přírody.

Zabránit zásahům, které by mohly narušit stávající vodní režim v území, zejména citlivě postupovat při údržbě či obnově lesní cesty na SZ hranici území a propusti pod ní. Především je důležité zachovat stávající průměr propusti a výšku tělesa cesty, aby i nadále docházelo k periodickému zaplavování SZ části území v jarních obdobích.

Obnova lesních porostů musí probíhat tak, aby obnovený porost měl nejméně 50 % zastoupení listnáčů přirozené druhové skladby (dub, buk apod.). Toto zastoupení bude v porostu rovnoměrné a bude zachováno i při výchově porostu. Na kontaktu s rezervací je žádoucí vytvořit přechodovou zónu rozvolněného listnatého lesa (případný výskyt křovin není na škodu). Požadavek na zvýšení podílu listnatých stromů umožňuje uchovat druhovou rozmanitost mokřadu a snižuje jeho izolovanost. Změna druhové skladby lesa nad rámec požadovaný lesním zákonem může být řešena podporou z programu péče o krajinu, případně náhradou újmy za ztížení lesního hospodaření.

3.3 Zaměření a vyznačení území v terénu

Pro rezervaci existuje záznam podrobného měření změn (včetně uspořádaného seznamu lomových bodů hranice).

Hranice území je v terénu na vhodných místech vyznačena pásovým značením a hraničními sloupky. V místech kde hranice odbíhá od silnice, stojí za úvahu umístění několika kůlů pro umístění pásového značení (hranice vede přes louku, kde nejsou vhodné stromy). Značení bude v případě potřeby obnovováno.

3.4 Návrhy potřebných administrativně-správních opatření v území

Nenavrhujeme

3.5 Návrhy na regulaci rekreačního a sportovního využívání území veřejností

Nenavrhujeme

3.6 Návrhy na vzdělávací využití území

K autobusové zastávce u křížku nad bývalou pilou umístit informační panel se základními informacemi o ZCHÚ.

3.7 Návrhy na průzkum či výzkum a monitoring předmětu ochrany území

Průzkum hydrologie ve vztahu ke zvýšení zadržení vody v mokřadu.

Průzkum a sledování vývoje sukcese vegetace po obnovení či založení tůní.

Hodnocení rozvoje lesní vegetace v ochranném pásmu PR a vliv na mokřadní vegetaci.

Inventarizační průzkum flóry a vegetace v PR.

Průzkum (monitoring) vybraných druhů bezobratlých, zejm. populace modráška bahenního.

Průzkum a monitoring obojživelníků a plazů.

Pokračování v monitoringu populace upolínu nejvyššího a kosatce sibiřského.

Pokračování v monitoringu PPK opatření a monitoringu biotopů na TMP.

4. Závěrečné údaje

4.1 Předpokládané orientační náklady hrazené orgánem ochrany přírody podle jednotlivých zásahů (druhů prací)

Druh zásahu (práce) a odhad množství (např. plochy)	Orientační náklady za rok (Kč)	Orientační náklady za období platnosti plánu péče (Kč)
Jednorázové a časově omezené zásahy		
Obnova a založení tůně (dohr. ca 150 m ²)	-----	40 000,-
Inventarizační aj. průzkumy	-----	100 000,-
Údržba a doplnění informačního systému (vč. informačního panelu o rezervaci)	-----	20 000,-
Jednorázové a časově omezené zásahy celkem (Kč)	-----	160 000,-
Opakované zásahy		
Ruční mozaikovitě kosení vč. shrabání a odvozu biomasy (ca 0,7 ha ročně)	30 000,-	300 000,-
Výřez náletových dřevin vč. odstranění biomasy	2 000,-	20 000,-
Opakované zásahy celkem (Kč)		320 000,-
N á k l a d y c e l k e m (Kč)	-----	480 000,-

4.2 Použité podklady a zdroje informací

Dvořák Jan (2009): Výsledky lepidopterologického průzkumu PR Mokřad pod Tipečkem; Ms. depon. in: Správa CHKO Moravský kras, Blansko, 10 str.

Hamet Alois, Vancí Zdeněk, Boukal Milan (2006): Předběžné výsledky průzkumu brouků na území CHKO Moravský kras, PR Mokřad pod Tipečkem za říjen 2005 a rok 2006. Ms. depon. in: Správa CHKO Moravský Kras, Blansko, 8 str.

Unar Jiří (1999): Vegetační a floristické poměry v PR Mokřina pod Tipečkem; Ms. depon. in: Správa CHKO Moravský kras, Blansko, 33 str.

Zvach Ivan (2003): Biologicko herpetologické posouzení a návrh doplnění managementu pro CHÚ PR Mokřad pod Tipečkem. Ms. depon. in: Správa CHKO Moravský kras, Blansko, 22 str.

Musil Zdeněk (2015, 2016, 2017): Vlastní terénní šetření

Krása Antonín (2016, 2017): Vlastní terénní šetření

4.3 Seznam používaných zkratek

AEKO – agroenvironmentálně-klimatická opatření
CHKO – chráněná krajinná oblast
EVL – evropsky významná lokalita
KN – katastr nemovitostí
LHO – lesní hospodářské osnovy
MENDELU – Mendelova univerzita
PR – přírodní rezervace
PPK – program péče o krajinu
ŠLP – školní lesní podnik
TMP – trvalá monitorovací plocha
VN – vysoké napětí
ZCHÚ – zvláště chráněné území

5. Obsah

1. Základní údaje o zvláště chráněném území	2
1.1 Základní identifikační údaje	2
1.2 Údaje o lokalizaci území	2
1.3 Vymezení území podle současného stavu katastru nemovitostí	3
1.4 Výměra území a jeho ochranného pásma	4
1.5 Překryv území s jinými chráněnými územími	4
1.6 Kategorie IUCN	4
1.7 Předmět ochrany ZCHÚ	4
1.7.1 Předmět ochrany ZCHÚ podle zřizovacího předpisu	4
1.7.2 Hlavní předmět ochrany ZCHÚ – současný stav	4
1.8 Předmět ochrany EVL anebo PO, s kterými je ZCHÚ v překryvu	5
1.9 Cíl ochrany	5
2. Rozbor stavu zvláště chráněného území s ohledem na předmět ochrany	6
2.1 Stručný popis území a charakteristika jeho přírodních poměrů	6
2.2 Historie využívání území a zásadní pozitivní i negativní vlivy lidské činnosti v minulosti, současnosti a blízké budoucnosti	8
2.3 Související plánovací dokumenty, správní rozhodnutí a právní předpisy	9
2.4 Současný stav zvláště chráněného území a přehled dílčích ploch	9
2.4.1 Základní údaje o lesích	9
2.4.2 Základní údaje o zemědělské půdě	10
2.5 Zhodnocení výsledků předchozí péče a dosavadních ochrannářských zásahů do území a závěry pro další postup	13
2.6 Stanovení prioritních zájmů ochrany území v případě jejich možné kolize	13
3. Plán zásahů a opatření	14
3.1 Výčet, popis a lokalizace navrhovaných zásahů a opatření v ZCHÚ	14
3.1.1 Rámcové zásady péče o území nebo zásady jeho jiného využívání	14
3.1.2 Podrobný výčet navrhovaných zásahů a činností v území	15
3.2 Zásady hospodářského nebo jiného využívání ochranného pásma včetně návrhu zásahů a přehledu činností	15
3.3 Zaměření a vyznačení území v terénu	16
3.6 Návrhy na vzdělávací využití území	16
3.7 Návrhy na průzkum či výzkum a monitoring předmětu ochrany území	16
4. Závěrečné údaje	17
4.1 Předpokládané orientační náklady hrazené orgánem ochrany přírody podle jednotlivých zásahů (druhů prací)	17
4.2 Použité podklady a zdroje informací	17
4.3 Seznam používaných zkratk	18
5. Obsah	19

6. Součástí plánu péče jsou dále tyto přílohy

Tabulky: Příloha T1 - Popis dílčích ploch a objektů na nelesních pozemcích a výčet plánovaných zásahů v nich (Tabulka k bodům 2.4.2, 3.1.1, 3.1.2).

Mapy: Příloha M1 - **Orientační mapa s vyznačením území**

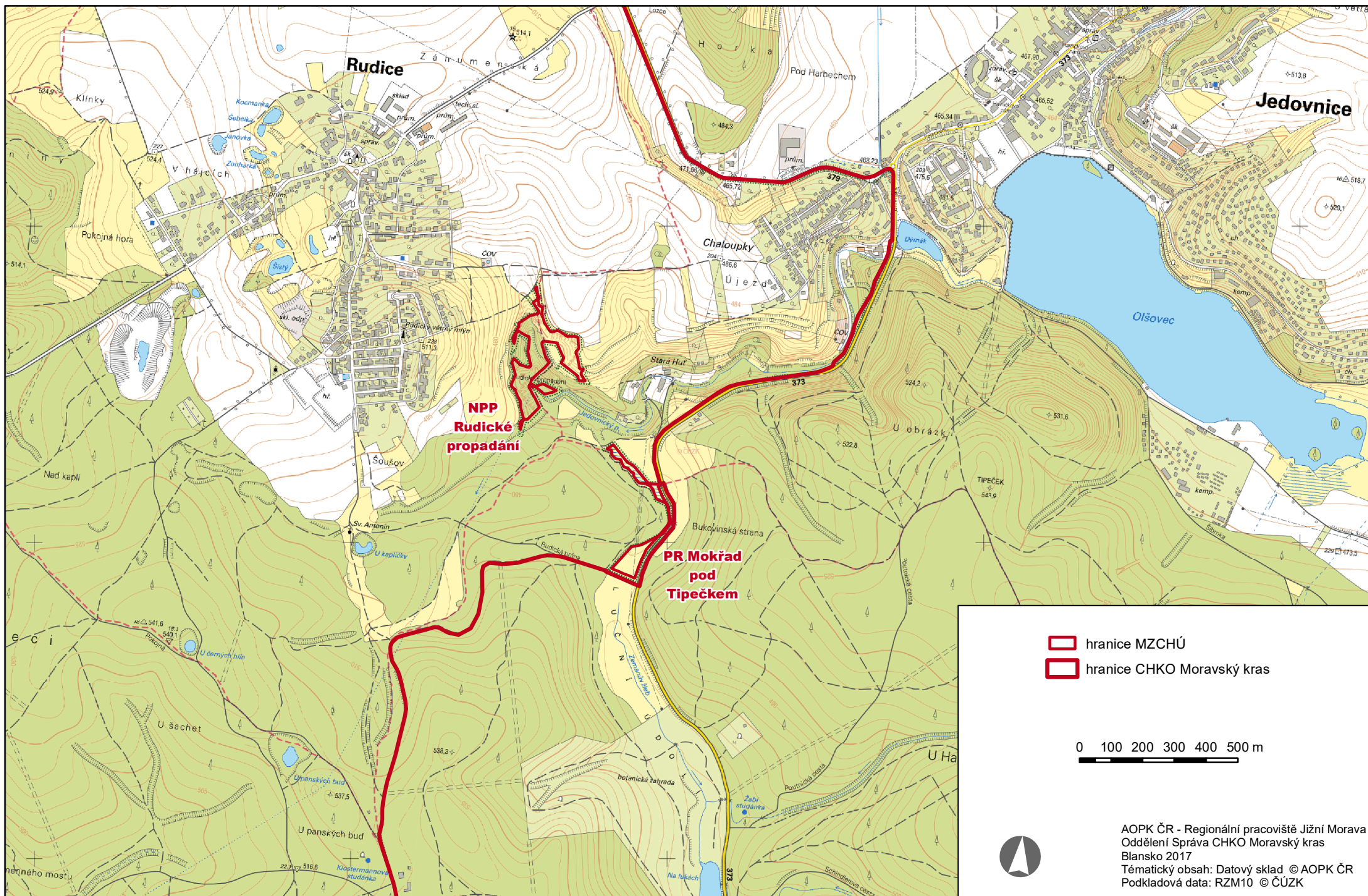
Příloha M2 - **Katastrální mapa se zákresem ZCHÚ a jeho ochranného pásma**

Příloha M3 - **Mapa dílčích ploch a objektů**

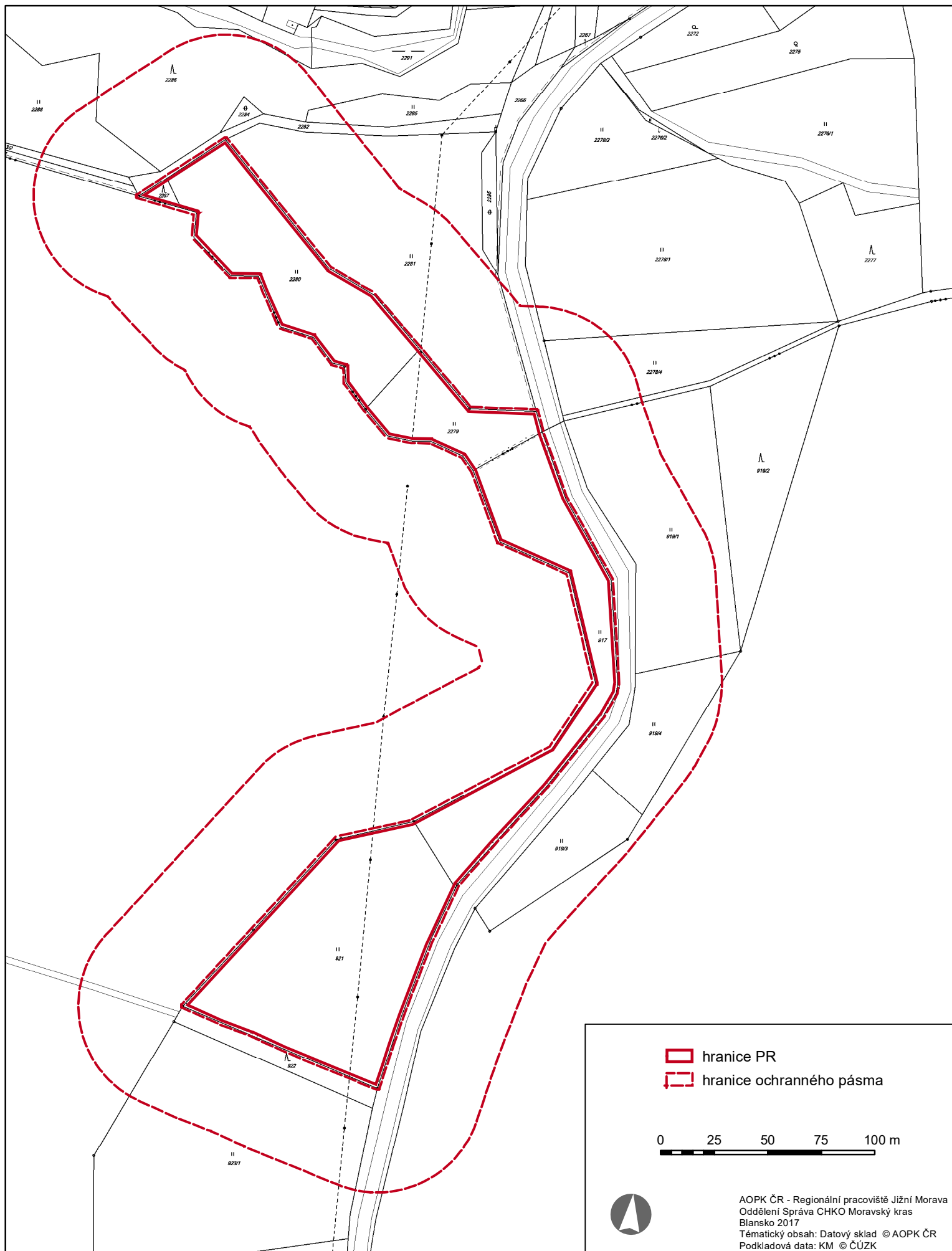
Tabulka T1 - Popis dílčích ploch a objektů na lesních a nelesních pozemcích a výčet plánovaných zásahů v nich

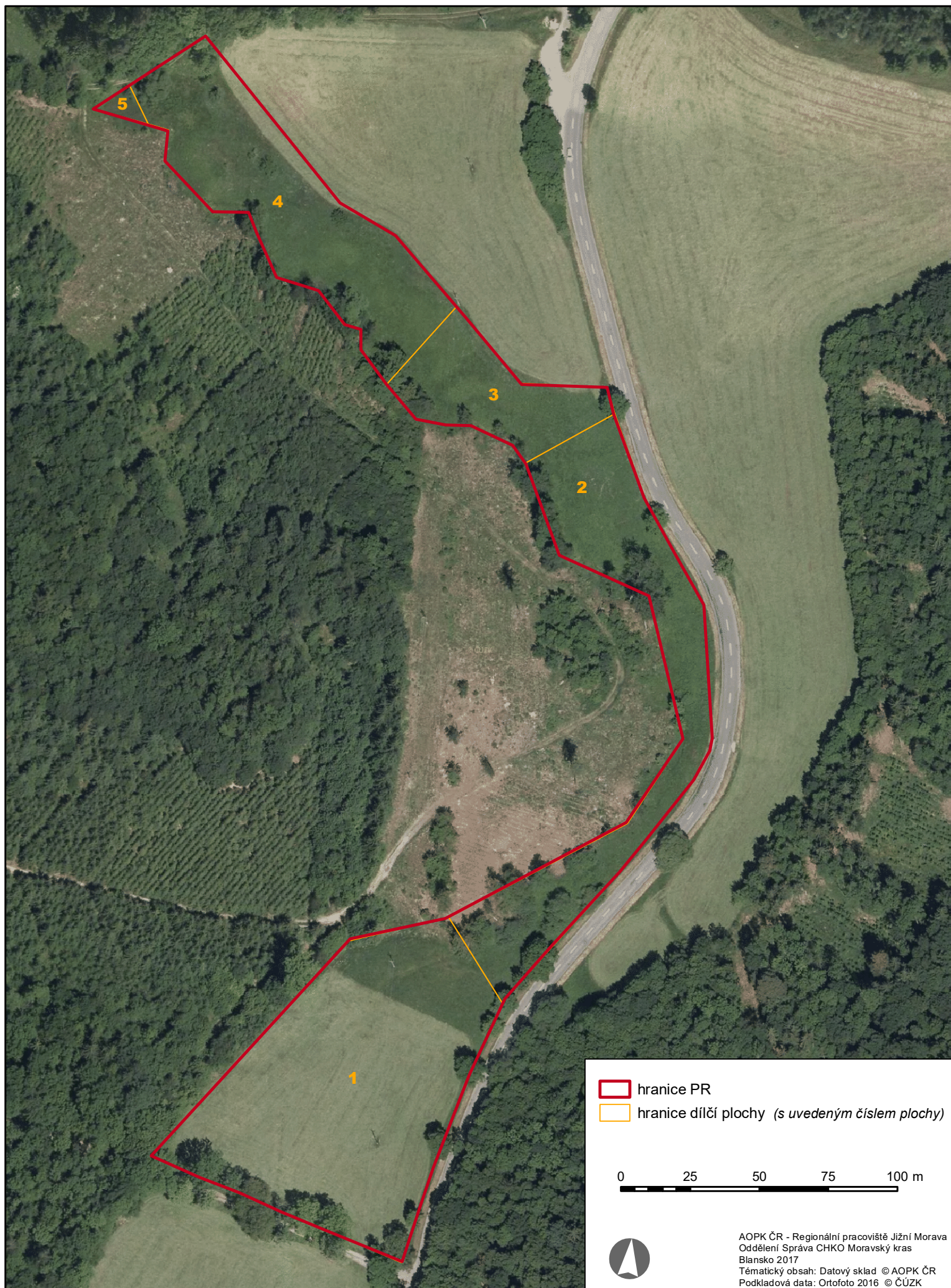
označení plochy nebo objektu	název	výměra (ha)	stručný popis charakteru plochy nebo objektu a dlouhodobý cíl péče	doporučený zásah	naléhavost	termín provedení	interval provádění
1	Louka		Mezofilní až mokřadní vlhká pcháčová louka Cíl: zachování biodiverzity, podpora druhově pestrých lučních společenstev vlhkomilných bylin a trav, druhová ochrana hmyzu vč. modráška bahenního.	Kosení těžkou či lehkou mechanizací vč. shrabání a odvozu biomasy, vynechání neposeč. částí dle aktuálních podmínek AEKO (ochrana modrásků)	naléhavý	První seč do 15.6., podzimní seč nejdříve 15.9.	2x ročně
2	Mokřad		Tužebníková lada, vlhké pcháčové louky s upolínem a ostrícemi Cíl: zachování biodiverzity, podpora druhově pestrých mokřadních společenstev vč. podpory zvl. chr. druhů rostlin a živočichů vč. modráška bahenního.	Ruční mozaikovitě kosení kosou či křovinořezem vč. shrabání a odstranění biomasy, střídání ob rok jednu podélnou polovinu mokřadu s druhou z důvodu ochrany modrásků a dalších bezobratlých.	naléhavý	1.8. – 31.8.	1x ročně
				Výřez náletu	vhodný	1.10. - 28.2.	1 x za 5 let či dle potřeby
				Ruční maloplošné narušení drnu či mechového patra dle potřeby druhové ochrany	vhodný	28.2. – 1.10.	pouze dle potřeby
3	Mokřad		Tužebníková lada, vlhké pcháčové louky s upolínem a ostrícemi Cíl: zachování biodiverzity, podpora druhově pestrých mokřadních společenstev vč. podpory zvl. chr. druhů rostlin a živočichů vč. modráška bahenního, optimalizace podmínek pro obojživelníky a vodní hmyz	Ruční mozaikovitě kosení kosou či křovinořezem vč. shrabání a odstranění biomasy, střídání ob rok jednu podélnou polovinu mokřadu s druhou z důvodu ochrany modrásků a dalších bezobratlých.	naléhavý	1.8. – 31.8.	1 x ročně
				Výřez náletu	vhodný	1.10. - 28.2.	1 x za 5 let či dle potřeby
				Ruční maloplošné narušení drnu či mechového patra dle potřeby druhové ochrany	vhodný	28.2. – 1.10.	pouze dle potřeby
				Založení jedné či dvou (pak každou v jiném roce) mělkých periodických tůní oválného tvaru na ploše cca 6 x 4 m	vhodný	1.10. - 28.2.	1 – 2x za 10 let
4	Mokřad		Tužebníková lada, vlhké pcháčové louky s upolínem a ostrícemi Cíl: zachování biodiverzity, podpora druhově pestrých mokřadních společenstev vč. podpory zvl. chr. druhů rostlin a živočichů vč. modráška bahenního, optimalizace podmínek pro obojživelníky a vodní hmyz	Ruční mozaikovitě kosení kosou či křovinořezem vč. shrabání a odstranění biomasy, střídání ob rok jednu podélnou polovinu mokřadu s druhou z důvodu ochrany modrásků a dalších bezobratlých.	naléhavý	1.8. – 31.8.	1 x ročně
				Výřez náletu	vhodný	1.10. - 28.2.	1 x za 5 let či dle potřeby
				Ruční maloplošné narušení drnu či mechového patra dle potřeby druhové ochrany	vhodný	28.2. – 1.10.	pouze dle potřeby
				Založení jedné či dvou (pak každou v jiném roce) mělkých periodických tůní oválného tvaru na ploše cca 6 x 4 m	vhodný	1.10. - 28.2.	1 – 2x za 10 let
5	Tůň		Periodická tůň na lesním pozemku (LHC 612 801, zařízení obvod Rájec, porostní skupina 350 Ee12) Cíl: podpora biodiverzity mokřadních společenstev, optimalizace podmínek pro obojživelníky a vodní hmyz	Prohloubení tůně se zachováním mělkého charakteru	vhodný	1.10. - 28.2.	1x za 10 let
				Výřez náletu	vhodný	1.10. - 28.2.	1 x za 5 let či dle potřeby

ORIENTAČNÍ MAPA S VYZNAČENÍM ÚZEMÍ



KATASTRÁLNÍ MAPA SE ZÁKRESEM ZCHÚ A JEHO OCHRANNÉHO PÁSMÁ



MAPA DÍLČÍCH PLOCH A OBJEKTŮ



Oddělení Správa CHKO Moravský kras
Svitavská 29
678 01 Blansko
tel.: 516 428 891
ID DS: ngbdyqr
e-mail: zdenek.musil@nature.cz
www.nature.cz
moravskykras.ochranaprirody.cz

dle rozdělovníku

NAŠE ČÍSLO JEDNACÍ: SR/0388/JM/2017 - 2

VYŘIZUJE: Musil Zdeněk, Mgr.

DATUM: 12. prosince 2017

Věc: Protokol o vypořádání připomínek vlastníků, obcí a krajů k návrhu plánu péče o PR Mokřad pod Tipečkem na období 1.1.2018 - 31.12.2027 a o schválení tohoto plánu péče

Agentura ochrany přírody a krajiny ČR, RP Jižní Morava, Oddělení Správa CHKO Moravský kras jako orgán státní správy v ochraně přírody a krajiny (dále jen „Agentura“), příslušný podle § 78 zákona č. 114/92 Sb., o ochraně přírody a krajiny, v platném znění (dále jen „zákon“), projednal návrh plánu péče přírodní rezervace Mokřad pod Tipečkem (dále jen „PR Mokřad pod Tipečkem“) zpracovaného na období 2018-2027. Při projednávání plánu péče bylo postupováno podle § 38 odst. 2), odst. 3), odst. 4) zákona a podle § 3 odst. 1 vyhlášky MŽP 64/2011 o plánech péče, o podkladech k vyhlášení, evidenci a označování chráněných území (dále jen „vyhláška“). Součástí tohoto protokolu je vyhodnocení připomínek vznesených k návrhu plánu péče PR Mokřad pod Tipečkem.

Na Agenturu byly na základě dokumentu (č.j. SR/0388/JM/2017 - 1 ze dne 3. 10. 2017) *Oznámení o možnosti vyjádřit se k návrhu plánu péče o PR Mokřad pod Tipečkem na období 2018 - 2027* doručeny následující připomínky:

Bez připomínek

Protože předložený plán péče odpovídá po věcné, odborné i formální stránce, Agentura v souladu s ustanovením § 38, odst. 4, zákona a v souladu s vyhláškou

SCHVALUJE

Plán péče o Přírodní rezervaci Mokřad pod Tipečkem na období 1.1.2018 – 31.12.2027.

Tímto schválením se plán péče PR Mokřad pod Tipečkem stává ve smyslu ustanovení § 38 odst. 1 zákona odborným a koncepčním dokumentem ochrany přírody, který na základě údajů o dosavadním vývoji a současném stavu PR Mokřad pod Tipečkem, navrhuje opatření na zachování nebo zlepšení stavu předmětu ochrany přírody v PR Mokřad pod Tipečkem. Plán péče je dle § 38 odst. 5 zákona uložen v Ústředním seznamu ochrany přírody na Agentuře ochrany přírody a krajiny ČR, Kaplanova 1931/1, Praha - Chodov, na Správě

CHKO Moravský kras, Svitavská 29, 678 01 Blansko, na dotčených městysích: Městys Křtiny, Křtiny 26, 679 05 Křtiny, Městys Jedovnice, Havlíčkovo nám. 71, 679 06 Jedovnice a na Jihomoravském kraji, Žerotínovo nám. 3/5, 601 82 Brno 1.



(podepsáno elektronicky)

RNDr. Leoš Štefka
Vedoucí Správy CHKO Moravský kras

Přílohy:

CD nosič se souborem:

Plan_pece_PR_Mokrad_pod_Tipeckem_2018_2027.pdf včetně mapových a tabulkových příloh

Rozdělovník:

Do DS i poštou s přiloženým CD obdrží:

Agentura ochrany přírody a krajiny České republiky, Sekce ochrany přírody a krajiny, Kaplanova
1931/1, 148 00 Praha 11 – Chodov
Jihomoravský kraj, Žerotínovo nám. 3/5, 601 82 Brno 1
Městys Jedovnice, Havlíčkovo nám. 71, 679 06 Jedovnice
Městys Křtiny, Křtiny 26, 679 05 Křtiny