

Přírodní památka Obřanská stráň

PLÁN PÉČE

na období
2011–2022

1. ZÁKLADNÍ ÚDAJE O ZVLÁŠTĚ CHRÁNĚNÉM ÚZEMÍ

1.1 Základní identifikační údaje

evidenční číslo:	1044
kategorie ochrany:	PP
název území:	Obřanská stráž
druh právního předpisu, kterým bylo území vyhlášeno:	vyhláška
orgán, který předpis vydal:	Plenární zasedání Národního výboru města Brna
číslo předpisu:	Vyhláška NVM Brna ze dne 8. 11. 1987
datum platnosti předpisu:	8. 11. 1987
datum účinnosti předpisu:	vydal Národní výbor města Brna, dne: 8. 11. 1987

1.2 Údaje o lokalizaci území

kraj:	Jihomoravský
okres:	Brno-město
obec s rozšířenou působností:	Brno
obec s pověřeným obecním úřadem:	Brno
obec:	Brno
katastrální území:	Obřany

1.3 Vymezení území podle současného stavu katastru nemovitostí

Parcelní vymezení zvláště chráněného území:

Katastrální území: **Obřany** (612553)

Číslo parcely podle KN	Číslo parcely podle PK nebo jiných evidencí	Druh pozemku podle KN	Způsob využití pozemku podle KN	Číslo listu vlastnictví	Výměra parcely celková podle KN (m ²)	Výměra parcely v ZCHÚ (m ²)
2031/3	---	TTP		10001	473	473
2034/7	---	ostatní plocha	dráha	10	138	138
2034/8	---	ostatní plocha	dráha	10	2442	2442
2034/9	---	ostatní plocha	dráha	10	39	39
2036/7	---	ostatní plocha	nepločná půda	10001	4495	4495
2037/3	---	orná půda		1325	43	43
2512/2	---	lesní pozemek		2014	185	185
Celkem						7815

1.3.2 Parcelní vymezení ochranného pásma

Ochranné pásmo není vyhlášené, je jím tedy dle § 37 zákona č. 114/1992 Sb. území do vzdálenosti 50 m od hranice ZCHÚ tvořené pozemky p. č.: 2017/1, 2020, 2022, 2023, 2023, 2024/1, 2024/4, 2027, 2028, 2029, 2031/1, 2031/2, 2032, 2033, 2034/1, 2034/2, 2034/6, 2035, 2036/1, 2036/2, 2036/3, 2036/4, 2036/5, 2037/1, 2037/2, 2039, 2040, 2512/1, 2549/1, 2549/2, 2549/3, 2587/1, 2588, 2598 v katastrálním území Obřany (612553).

1.4 Výměra území a jeho ochranného pásma

Druh pozemku	ZCHÚ plocha v 0,0000 ha	OP plocha v 0,0000 ha	Způsob využití pozemku	ZCHÚ plocha v 0,0000 ha
Lesní pozemky	0,0185	0		
Vodní plochy	0	0	zamokřená plocha	0
			rybník nebo nádrž	0
			vodní tok	0
Trvalé travní porosty	0,0473	0		
Orná půda	0,0043	0		
Ostatní zemědělské pozemky	0	0		
Ostatní plochy	0,7114	0	nepločná půda	0,4495
			ostatní způsoby využití	0,2619
Zastavěné plochy a nádvoří	0	0		
Plocha celkem	0,7815	0		

1.5 Překryv území s jinými chráněnými územími

Národní park: není

Chráněná krajinná oblast: není

Jiný typ chráněného území: není

Natura 2000:

– ptačí oblast: *není*

– evropsky významná lokalita: *Moravský kras (CZ0624130)*

1.6 Kategorie IUCN

IV. – ŘÍZENÁ REZERVACE

1.7 Předmět ochrany ZCHÚ

1.7.1 Předmět ochrany podle zřizovacího předpisu

Hlavním předmětem ochrany PP Obřánská stráž jsou sucho- a teplomilná nelesní rostlinná společenstva s významným zastoupením ohrožených a zvláště chráněných druhů.

1.7.2 Hlavní předmět ochrany – současný stav

Význam chráněného území a důvody ochrany krajinného rázu

- Významná teplomilná lokalita s výskytem chráněných a ohrožených druhů rostlin a živočichů.
- Řada fytogeograficky významných druhů se zde vyskytuje na hranici rozšíření v Posvitaví.
- Poslední historický doklad tradičního obhospodařování krajiny a její druhové bohatosti v oblasti Maloměřic a Obřan, který vznikl již od starověku v souladu s osídlením.

Turisticky zajímavé místo s výhledem na údolí Svitavy.

A. Ekosystémy

Název ekosystému	Podíl plochy v ZCHÚ (%)	Popis ekosystému
Úzkolisté stepní trávníky	20	Porosty kavylů a kostřav na mělkých půdách
Nízké teplomilné křoviny	10	Nízké křoviny s růží galskou a třešní křovitou
Širokolisté stepní trávníky	40	Společenstva lesních lemů prolínající se s úzkolistými trávníky
Teplomilné křoviny	30	Mozaika vzrostlých křovin s dřínem, hlohy, svídou, brslenem a dalšími dřevinami

B. Zvláště chráněné druhy

Název druhu	Aktuální početnost nebo vitalita populace v ZCHÚ	Stupeň ohrožení	Popis biotopu druhu
<i>Stipa pulcherrima</i>	Několik	C2	V západní části lokality
<i>Stipa tirsia</i>	2 trsy	C2	Při východním okraji lokality
<i>Stipa joannis</i>	Desítky	C3	Roztroušeně ve stepních porostech
<i>Stipa dasyphylla</i>	Desítky	C2	Ve spodní části stepních porostů
<i>Pulsatilla grandis</i>	Ca. 250 rostlin	C2	Roztroušeně, převážně v horní části
<i>Aster amellus</i>	Desítky	C3	Při severním okraji
<i>Aster linosyris</i>	Stovky	C3	Roztroušeně ve stepních porostech
<i>Linum tenuifolium</i>	Ojedinele	C3	Roztroušeně
<i>Platanthera bifolia</i>	Jednotliví jedinci	C3	Při východním okraji

C. Druhy Červeného seznamu květeny ČR

Silně ohrožené druhy: křivatec rolní (*Gagea villosa*), koniklec velkokvětý (*Pulsatilla grandis*), růže malokvětá (*Rosa micrantha*), kavyl chlupatý (*Stipa dasyphylla*), kavyl tenkolistý (*Stipa tirsia*).

Ohrožené druhy: huseník ouškatý (*Arabis auriculata*), hvězdnice chlumní (*Aster amellus*), třešeň křovitá (*Cerasus fruticosa*), modřelec chocholatý (*Muscari comosa*), kručinkovec poléhavý (*Cytisus procumbens*), pryšec mnohobarvý (*Euphorbia polychroma*), oman mečolistý (*Inula ensifolia*), oman oko Kristovo (*Inula oculus-christi*), lnice kručinkolistá (*Linaria genistifolia*), zlatovlásek obecný (*Linum tenuifolium*), tollice nejmenší (*Medicago minima*), záraza bílá (*Orobanche alba*), záraza vyšší (*Orobanche elatior*), pupkovec pomněnkový (*Omphalodes scorpioides*), smldník alsaský (*Peucedanum alsaticum*), vemeník dvoulistý (*Platanthera bifolia*), vítod větší (*Polygala major*), prvosenka jarní (*Primula veris* ssp. *canescens*), růže galská (*Rosa gallica*), lomikámen trojprstý (*Saxifraga tridactylites*), hlaváč šedavý (*Scabiosa canescens*), kavyl Ivanův (*Stipa joannis*), rozrazil rozprostřený (*Veronica prostrata*).

Druhy vyžadující pozornost: bělozářka větvitá (*Anthericum ramosum*), zvonek moravský (*Campanula moravica*), čilimník řezenský (*Chamaecytisus ratisbonensis*), dřín jarní (*Cornus mas*), dymnivka plná (*Corydalis solida*), kyčelnice devítelistá (*Dentaria enneaphylos*), kakost krvavý (*Geranium sanguineum*), chrastavec Kitaibelův (*Knautia kitaibelii*), kavyl vláskovitý (*Stipa capillata*), mateřídouška panonská (*Thymus pannonicus*), mateřídouška časná (*Thymus praecox*), divizna rakouská (*Verbascum austriacum*), rozrazil klasnatý (*Veronica spicata*).

Druhy Červeného a černého seznamu květeny ČR zaniklé nebo v druhé polovině 90. let již na lokalitě neznámé:

Růže malokvětá (*Rosa micrantha*), kavyl sličný (*Stipa pulcherrima*), zvonek sibiřský (*Campanula sibirica*), len tenkolistý (*Linum tenuifolium*), záraza vyšší (*Orobanche elatior*), vemeník dvoulistý (*Platanthera bifolia*), vítod větší (*Polygala major*), zvonek moravský (*Campanula moravica*), kyčelnice devítelistá (*Dentaria enneaphylos*).

1.8 Předmět ochrany EVL anebo PO, s kterými je ZCHÚ v překryvu

A. Typy přírodních stanovišť

Kód a název typu přírodního stanoviště	Podíl plochy v ZCHÚ (%)	Popis biotopu typu přírodního stanoviště
6190 – Panonské skalní trávníky (<i>Stipo-Festucetalia pallentis</i>)	95%	Překryv téměř na celém území přírodní památky.
6240 – Subpaonské stepní trávníky		

B. Evropsky významné druhy a ptáci

Název druhu	Aktuální početnost nebo vitalita populace v ZCHÚ	Stupeň ohrožení	Popis biotopu druhu
<i>Pulsatilla grandis</i>	Ca. 250 rostlin		Roztroušeně, v původních stepních porostech postupně ubývá (ca. do 15 jedinců). Zůstává zachován pouze v horní části na ploše původních zahrad, kde byl v pol. 90. let vysetý.

1.9 Cíl ochrany

Cílem ochrany je zachování společenstev ohrožených a chráněných druhů rostlin a živočichů pomocí vhodné péče. Mezi vhodné zásahy lze považovat sečení travino-bylinných společenstev, udržování křovin a odstraňování nepůvodních druhů rostlin. Takto budou na území vytvořeny optimální podmínky pro trvale udržitelný život unikátních druhů v PP Obřanská stráž.

2. ROZBOR STAVU ZVLÁŠTĚ CHRÁNĚNÉHO ÚZEMÍ S OHLEDEM NA PŘEDMĚT OCHRANY

2.1 Stručný popis území a charakteristika jeho přírodních poměrů

Přehled zvláště chráněných druhů rostlin a živočichů

Název druhu	Aktuální početnost nebo vitalita populace v ZCHÚ	Stupeň ohrožení	Popis biotopu druhu
<i>Stipa pulcherrima</i>	Několik	C2	V západní části lokality
<i>Stipa tirsia</i>	2 trsy	C2	Při východním okraji lokality
<i>Stipa joannis</i>	Desítky	C3	Roztroušeně ve stepních porostech
<i>Stipa dasyphylla</i>	Desítky	C2	Ve spodní části stepních porostů
<i>Pulsatilla grandis</i>	Ca. 250 rostlin	C2	Roztroušeně, převážně v horní části
<i>Aster amellus</i>	Desítky	C3	Při severním okraji
<i>Aster linosyris</i>	Stovky	C3	Roztroušeně ve stepních porostech
<i>Linum tenuifolium</i>	Ojedinele	C3	Roztroušeně

2.2 Historie využívání území a zásadní pozitivní i negativní vlivy lidské činnosti v minulosti, současnosti a blízké budoucnosti

Historie celého jihovýchodně orientovaného svahu, který se táhne nad ulicí Mlýnské nábřeží v Obřanech, je pravděpodobně shodná s touto lokalitou. Od dávných dob byla tato část Obřan osídlena (Obřanské hradisko se dokonce nacházelo v těsném sousedství lokality) a prudší svahy nevhodné k trvalému bydlení se využívaly jako pastviny domácího dobytka. Původní rozloha rostlinných společenstev s vzácnými druhy zaujímal jistě většinu těchto svahů – zbytky jsou dodnes patrné v některých zahradách na nepřístupných místech. Z celé rozsáhlé plochy pastvin se do 80. let 20. století zachoval poslední hektar nad prvním Obřanským tunelem a ten byl v roce 1987 vyhlášen za chráněné území. I přes územní ochranu však část lokality poškodili zahrádkáři.

Území bylo na konci 90. let vážně narušeno rekonstrukcí železničního tunelu. Současně lze na této lokalitě sledovat rychlé změny vegetačního krytu vlivem změn vlastní údržby území, ale i v důsledku expanze některých druhů z okolních porostů. Jejich důsledná analýza by měla být přínosná nejen jako modelový příklad dynamiky sukcese, ale také přispět k rychlé rekonstrukci bohatých travino-bylinných společenstev i na bývalých plochách zahrad, které se stále rozšiřují. Jedině tak lze zabránit postupné degradaci tohoto zbytku bohatých pastvinných lad na nevápencovém podloží.

Za negativní vlivy lze dále považovat následující faktory. Uvnitř přírodní památky i v jejím ochranném pásmu dochází k znečišťování odpady a výskytu černých skládek. Odpady jsou

cca 2x ročně sbírány dětmi z blízkých základních škol. Území je ovlivněno návštěvností. Díky tomu dochází k nežádoucímu sešlapu a erozi v místech pěšin.

Nemalý vliv na přírodní památku měl nedostatečný management v letech po jejím vyhlášení, projevující se především nedostačujícími a nevhodnými zásahy. Jako příklad je možno uvést výsadbu tolice vojtěšky, která se dosud i přes intenzivní péči stále na území vyskytuje. Nutné je však poznamenat, že i díky alespoň nějaké péči byla přírodní památka uchráněna před sukcesí a s ní spojeným zarůstáním dřevinami. V současnosti je péče o území uspokojivá a bude-li tento trend pokračovat i v dalších letech, mělo by postupně docházet ke stabilizaci přírodní památky.

2.3 Související plánovací dokumenty, správní rozhodnutí a právní předpisy

Součástí území jsou pozemky, jejichž způsob užití je „dráha“. V tomto případě se na tyto pozemky vztahují právní předpisy spojené s provozem železnice. Na území přírodní památky platí územní plán města Brna schválený v roce 1994.

Na pozemku p. č. 2512/2 platí lesní hospodářský plán pro Polesí Vranov (ŠLP Křtiny) – LHC 618000 platný od 1. 1. 2003 do 31. 12. 2012 a od 1. 1. 2013 do 31. 12. 2022.

2.4 Současný stav zvláště chráněného území a přehled dílčích ploch

Svou rozlohou (7815 m²) patří přírodní památka „Obřanská stráž“ k jedněm z nejmenších, ovšem, co do významu, botanicky nejdůležitějších lokalit na území Brna. Na malé ploše tohoto území je soustředěno celkem 26 ohrožených druhů květeny ČR (Holub, Procházka, 2000), z nichž u některých se dnes jedná o jediné místo výskytu v Brně a v širším okolí.

Přestože jde o jediný svah s jižní až jihozápadní orientací (nadmořská výška 250–270 m), vegetace je vlivem edafických, mikroklimatických, ale i antropických faktorů značně různorodá a lze ji zařadit do tří svazů: *Bromion erecti* Koch 1926, *Festucion valesiacae* Klika 1931 a *Prunion spinosae* Soó 1951 (sensu Moravec et al., 1995).

Geologické podloží tvoří granodiority brněnského masívu, které vystupují na povrch mnoha drobnými skalkami. Půdy na tomto typu skalního podkladu mají kyselé pH. Místy se však patrně projevuje vliv uložených mělkých sprašových vrstev, na nichž se naopak vyvíjejí půdy se zásaditou reakcí. To vysvětluje různorodost přírodních podmínek i velkou druhovou pestrost zde rostoucích rostlin.

Pro živočichy představuje celé území jen miniaturní enklávu zeleně, která je dostatečně velká snad jen pro některé hmyzí populace. Ze zajímavých druhů zde žije například kudlanka nábožná nebo otakárek fenýklový.

Na základě písemného sdělení (Bryja, 2007) se na území nacházejí tři významní pavouci: šestiočka uherská (*Dysdera hungarica*), plachetnatka krtčí (*Palliduphantes insignis*) a běžník

tmavý (*Oxyptila palata*). Všechny tři taxony jsou zapsány v Červené seznamu ohrožených druhů.

2.4.1 Základní údaje o lesích

Přírodní lesní oblast	30 Dražanská vrchovina
Lesní hospodářský celek	LHC 618000
Výměra LHC v ZCHÚ (ha)	0,03 ha
Období platnosti LHP (LHO)	1. 1. 2003 až 31. 12. 2012, 1. 1. 2013 až 31. 12. 2022
Organizace lesního hospodářství	ŠLP Křtiny
Nižší organizační jednotka	Polesí Vranov

Pozn.: Pozemek 2512/2 v k. ú. Obřany je třeba zařadit v LHP jako bezlesí.

2.5 Zhodnocení výsledků předchozí péče a dosavadních zásahů do území a závěry pro další postup

Od konce 80. let se začala provádět údržba chráněného území – nejprve nárazově, v rámci dobrovolných brigád, později pak již obvykle pravidelně. V rámci rekonstrukce železniční tratě v devadesátých letech však měla být většina chráněného území zcela zničena zbouráním tunelu. Nakonec se většinu lokality podařilo zachránit a vegetační kryt narušené části území byl přemístěn na nově rozšířené plochy. Chráněné území se zvětšilo téměř na dvojnásobnou plochu zrušením původních přilehlých zahrádek, což umožnilo rozšíření plochy suchomilné vegetace, ale způsobilo šíření agresivních plevelných druhů v celé lokalitě.

Až do roku 2000 byla většina ploch alespoň nepravidelně udržována kosením, podařilo se odstranit větší část keřů, které lokalitu zastiňovaly a způsobovaly degradaci druhové pestrosti rostlinných společenstev.

Před rokem 2003 na většině rozlohy přírodní památky převažovala lemová rostlinná společenstva s dominancí druhů *Brachypodium pinnatum*, *Corothisamnus procumbens*, *Cerasus fruticosa*, *Rosa gallica*, *Peucedanum cervaria*, *Aster amellus* atd. Společenstva stepních pastvin byla jen menšího rozsahu a jejich rozloha stále ubývala. Vyznačovaly se výskytem druhů *Stipa capillata*, *Stipa joannis*, *Stipa dasyphylla*, *Festuca valesiaca*, *Pulsatilla grandis*, *Thymus pannonicus*, *Seseli osseum* atd. Lokálně na několika místech byla zachována společenstva jarních terofytů – *Holosteum umbellatum*, *Gagea arvensis*, *Saxifraga tridactylites*, *Arabis auriculata* atd. V horní části původních porostů a v prostoru bývalých zahrádek docházelo k citelné expanzi ovsíku vyvýšeného (*Arrhenatherum elatius*). Původní křoviny byly zachovány jen v okolí tunelu. Charakterizovaly je také spíše teplomilné druhy (např. *Prunus spinosa*, *Swida sanguinea*, *Ligustrum vulgare*, *Rhamnus cathartica* atd.).

Od roku 2003, kdy o území pečuje Jihomoravský kraj, se provádí jeho pravidelné každoroční kosení (v letech 2003-2008 dvojnásobné), v letech 2003-2005 byla současně provedena redukce keřů. V roce 2004 bylo jednorázově provedeno protierozní zpevnění stezky vedoucí napříč územím.

2.6 Stanovení prioritních zájmů ochrany území v případě jejich možné kolize

Přírodní památka je unikátní stepní enklávou s výskytem chráněných druhů rostlin. Prioritou je ochrana těchto společenstev. Bez pravidelných managementových zásahů by postupem času docházelo k degradaci území. Za jednu z možných kolizí lze považovat vliv spojený s provozem železniční dopravy. V případě, že taková situace nastane, měl by být upřednostněn zájem ochrany přírody.

3. PLÁN ZÁSAHŮ A OPATŘENÍ

3.1 Výčet, popis a lokalizace navrhovaných zásahů a opatření v ZCHÚ

3.1.1 Rámcové zásady péče o území nebo zásady jeho jiného využívání

a) Péče o nelesní pozemky

Typ managementu	Sečení, včetně shrabání a odvozu sena, a odstraňování náletu
Vhodný interval	1x, v případě potřeby 2x (i 3x) ročně
Minimální interval	1x 2–5 let
Prac. nástroj/hosp. zvíře	Ruční nástroje, samohybná ruční technika
Kalendář pro management	1 seč: V. – VII. 2 seče: konec V. - ½ VI., VIII. - IX, (3. seč - X.)
Upřesňující podmínky	Dodržovat mozaikovou seč s fázovým posunem. Celková plocha neposečených ploch by měla činit min. 1/3 z celkové plochy území. Jednorázové kosení provádět v několika etapách v rozmezí května až července, vícenásobné kosení provádět v termínech uvedených výše. Pokosenou biomasu do týdne shrabat a odvézt mimo území, kde bude patřičně zlikvidována. Při kosení odstraňovat případný nálet. Zohlednit přednostní pokos ploch s větším zastoupením ovsíku vyvýšeného a tolíce vojtěšky. Z těchto ploch odstraňovat také stařinu v podzimním období.

Typ managementu	Redukce zapojených křovin
Vhodný interval	1x 3–5 let
Minimální interval	1x 10 let
Prac. nástroj/hosp. zvíře	Ruční nástroje, motorová pila
Kalendář pro management	X. – III. (IV.) u druhů s předpokladem zmlazování VIII.-X.
Upřesňující podmínky	V zapojených částech území redukovat křoviny a vytvářet malé světliny. Udržovat stabilní okraj křovin tam, kde nebude prováděna redukce. U druhů s předpokladem zmlazování provádět v druhé polovině vegetačního období, včetně opatření proti zmlazování.

Typ managementu	Likvidace invazních a nežádoucích druhů
Vhodný interval	1 rok až do likvidace
Minimální interval	podle potřeby na základě každoroční kontroly
Prac. nástroj/hosp. zvíře	Ruční nástroje, motorová pila
Kalendář pro management	VIII. – X.
Upřesňující podmínky	Na celém území provádět kontrolu přítomnosti nežádoucích druhů a v případě potřeby provádět jejich pravidelné odstraňování, včetně opatření proti zmlazování.

Typ managementu	Lokální narušování povrchu (drnu)
Vhodný interval	Nepřavidelně
Minimální interval	1×/3–5 let
Prac. nástroj/hosp. zvíře	Ruční nástroje (motyka, rýč, rotavátor)
Kalendář pro management	VII. – IX.
Upřesňující podmínky	Provádět jen lokální narušení, a to přednostně na terasách v bývalých zahrádkách pro podporu ohrožených druhů archeofytů (např. mák bělokvětý). Nutná konzultace s odborníkem, který stanoví, kdy a kde volit zásah.

b) Péče o lesní pozemky

Typ managementu	Likvidace invazních a nežádoucích druhů dřevin
Vhodný interval	1 rok až do likvidace
Minimální interval	podle potřeby na základě každoroční kontroly
Prac. nástroj/hosp. zvíře	Ruční nástroje, motorová pila
Kalendář pro management	VIII. – X.
Upřesňující podmínky	Pravidelná kontrola přítomnosti nežádoucích druhů, v případě potřeby jejich odstranění, včetně opatření proti zmlazování.

c) Péče o rostliny a živočichy

V rámci udržení populací vzácných rostlin a živočichů je potřeba, aby byly dodržovány doporučené zásady péče. Především je nutné, aby byla dodržována mozaikovitá seč. Minimálně 1/3 ploch by měla zůstat po celé vegetační období neposečená. Intervaly zásahů by se měly odvíjet od konkrétních druhů. Některé porosty by neměly být koseny vůbec, jiné vyžadují kosení i vícekrát za rok.

Údržba křovin, konkrétně zajištění jejich stabilního okraje a případná redukce, zamezí snižování rozlohy cenných ploch.

3.1.2 Podrobný výčet navrhovaných zásahů a činností v území

Území je rozděleno na několik částí (viz mapová příloha):

- 1) Terofyty na skalním podkladu
- 2) Společenstva suchomilných travníků (*Festucion valesiacae*)
- 3) Lemová společenstva (*Bromion erecti*, *Prunion fruticosae*)
- 4) Ruderální vegetace s příměsí teplomilných druhů
- 5) Křoviny (*Prunion spinosae*) a lesní část území

ad 1) Na těchto plochách minimalizovat zásahy nebo je neprovádět vůbec. Případný zásah je nutné konzultovat s odborníkem.

Ad 2) Zásahy by měly probíhat každoročně, přičemž je vhodné pokosit jen část plochy. Neposečené části se měly v průběhu let měnit. Kosení rozložit na více termínů s odstupem min. jednoho měsíce. V blízkosti portálu tunelu se vyskytují nežádoucí druhy (akát, šeřík). Jedince je nutné odstranit, včetně opatření proti zmlazování a pravidelně provádět jejich kontrolu.

ad 3) Udržovat mozaiku posečených a neposečených ploch. Ponechávat minimálně 1/3 neposečených ploch, které budou pokoseny v dalším roce. Kosení provádět průběžně od první poloviny května do července.

ad 4) Tyto plochy kosit každoročně. Místa s převahou segetálních druhů kosit celá. Především se jedná o plochy s výsadbou vojtěšky či plochy s výskytem ovsíku vyvýšeného. Tyto plochy kosit i 2–3x během roku.

ad 5) U křovin je potřeba udržovat stabilní okraj. V severozápadní části by mělo vzniknout několik světlin do velikosti max. 200 m². Odstraněnou biomasu odklidit mimo území. V křovinách a místech s výskytem dřevinné vegetace je nutná kontrola nežádoucích druhů (akát, pajasan, šeřík, topol kanadský apod.) a v případě výskytu provést jejich likvidaci, včetně opatření proti zmlazování a odstranění veškeré dřevní hmoty a nehroubí mimo území přírodní památky.

Po konzultaci s odborníkem, který stanoví dobu, rozsah a místo zásahu, provést jednou za 3-5 let lokální narušení půdního povrchu jako opatření pro podporu ohrožených druhů rostlin.

V případě nutnosti je třeba zvážit provedení protierozní úpravy stávajících stezek v území.

3. 2 Zásady hospodářského nebo jiného využívání ochranného pásma včetně návrhu zásahů a přehledu činností

V místech, kde se nalézají terasy, provádět každoročně kosení a likvidaci náletu (viz mapová příloha). V průběhu pěti let na několika místech zde provést narušení půdního povrchu s cílem podpořit konkurenčně slabší druhy.

V přístupných místech ochranného pásma odstraňovat několikrát do roka odpadky a asanovat případné černé skládky.

3.3 Zaměření a vyznačení území v terénu

V roce 1999 byla přírodní památka geodeticky zaměřena odbornou firmou. V terénu je území označeno tabulemi s malým státním znakem a pruhovým značením. Toto značení je potřeba pravidelně udržovat.

3.4 Návrhy potřebných administrativně-správních opatření v území

V současnosti nejsou.

3.5 Návrhy na regulaci rekreačního a sportovního využívání území veřejností

Neinstalovat na území přírodní památky mobiliář (lavičky, stolky, vyhlídka). Taktéž není žádoucí, aby v přírodní památce a jejím ochranném pásmu byly zřizovány posedy, krmelce, újediště a další zařízení sloužící k výkonu myslivosti. Již vzniknuté cesty by měly být zachovány a dále by se neměly rozšiřovat. Pohyb mimo cesty by měl být omezen. Je nutná kontrola, aby pěšina nebyla zahrazena a nezměnila se její trasa. V případě takového stavu je možné nainstalovat dočasné zábrany.

3.6 Návrhy na vzdělávací využití území

Území by mělo sloužit jako reprezentativní plocha s výskytem ohrožených druhů rostlin a živočichů. Jako možné se nabízí umístění informačního panelu, který bude informovat o přírodní památce.

3.7 Návrhy na průzkum či výzkum a monitoring předmětu ochrany území

V území je proveden podrobný botanický a arachnologický průzkum. Pokud to bude možné, je třeba doplnit inventarizaci dalších skupin bezobratlých, především entomologický průzkum.

4. ZÁVĚREČNÉ ÚDAJE

4.1 Předpokládané orientační náklady hrazené orgánem ochrany přírody podle jednotlivých zásahů (druhů prací)

Druh zásahu (práce) a odhad množství (např. plochy)	Orientační náklady za rok (Kč)	Orientační náklady za období platnosti plánu péče (Kč)
Jednorázové a časově omezené zásahy		
Narušení drnu (2 x za období trvání PP)	10 000	10 000
Protierozní úprava stezky	12 000	12 000
Informační tabule	5 000	5 000
C e l k e m (Kč)	27 000	27 000
Opakované zásahy		
Kosení travino-bylinných společenstev	15 000	150 000
Kontrola a likvidace invazních druhů dřevin	5 000	25 000
Redukce keřů	5 000	30 000
Odborný dozor	3 000	30 000
C e l k e m (Kč)	28 000	235 000

4.2 Použité podklady a zdroje informací

Bryja, V., 2007. Písemné sdělení o výskytu pavouků. Nepublikovaný text.

Holub J., Procházka F., 2000. Red List of vascular plants of the Czech Republic 2000. Praha, Preslia.

Moravec J. et al., 1995. Rostlinná společenstva České republiky a jejich ohrožení. Ed. 2. Severočes. Přír., Litoměřice, suppl. 1995: 1–206.

Tichý, L., 1994. Biologické hodnocení PP „Obřanská stráň“. Depon. In: Rezekvítek, Kamenná 6, Brno.

Tichý, L., 1999. Vegetace přírodní památky Obřanská stráň. Analýza vegetačního krytu původních stepních porostů. Depon. In: Rezekvítek, Kamenná 6, Brno.

Tichý, L., 2001. Vegetace přírodní památky Obřanská stráň. Analýza vegetačního krytu původních stepních porostů a srovnání stavu vegetace s rokem 1999 a 2000. Depon. In: Rezekvítek, Kamenná 6, Brno.

Tichý, L., 2002. Hodnocení stavu přírodní památky Obřanská stráň, sedm let po rekonstrukci železničního tunelu. Depon. In: Rezekvítek, Kamenná 6, Brno.

Ústřední seznam ochrany přírody, 2011. PP Obřanská stráň [online]. Dostupné na WWW: <<http://drusop.nature.cz/>>.

4.3 Plán péče zpracoval

Doc. Mgr. Lubomír Tichý, Ph.D

Ing. Vilém Jurek

4.4 Schválení orgánem ochrany přírody

Potvrzení o schválení plánu péče pro _____

na období _____

vydáno pod číslem jednacím _____

V _____ dne _____

Podpis: _____

Razítko

5. OBSAH

1. Základní údaje o zvláště chráněném území	2
2. Rozbor stavu zvláště chráněného území s ohledem na předmět ochrany	8
3. Plán zásahů a opatření	12
4. Závěrečné údaje	16
5. Obsah.....	18
Přílohy.....	18

PŘÍLOHY

Příloha T1 – Popis dílčích ploch a objektů na nelesních pozemcích a výčet plánovaných zásahů v nich

Příloha M1 – Orientační mapa s vyznačením území

Příloha M2 – Katastrální mapa se zákresem ZCHÚ a jeho ochranného pásma

Příloha M3 – Mapa dílčích ploch

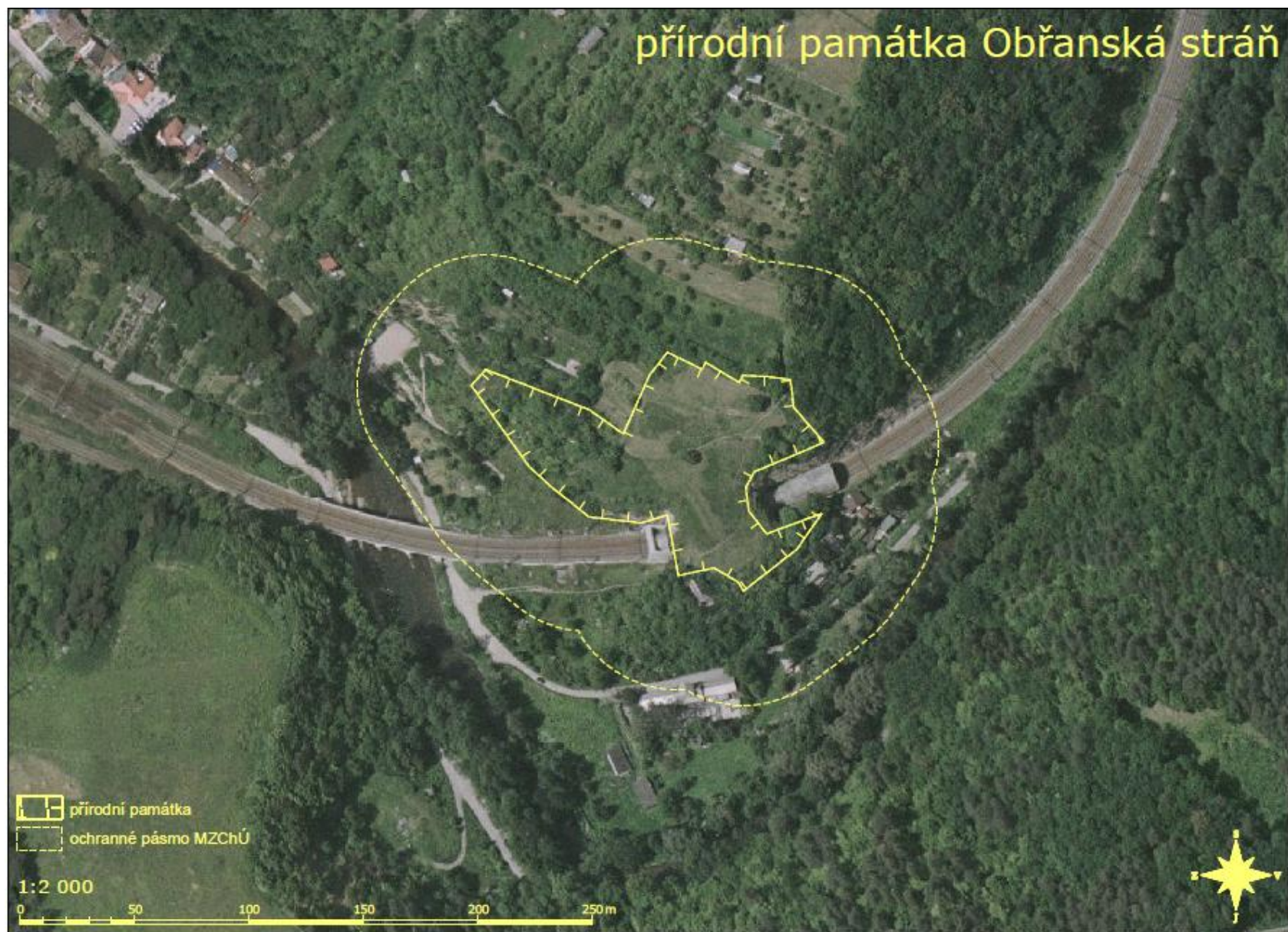
Příloha M4 – Lesnická mapa porostní

Příloha T1 – Popis dílčích ploch a objektů a výčet plánovaných zásahů v nich

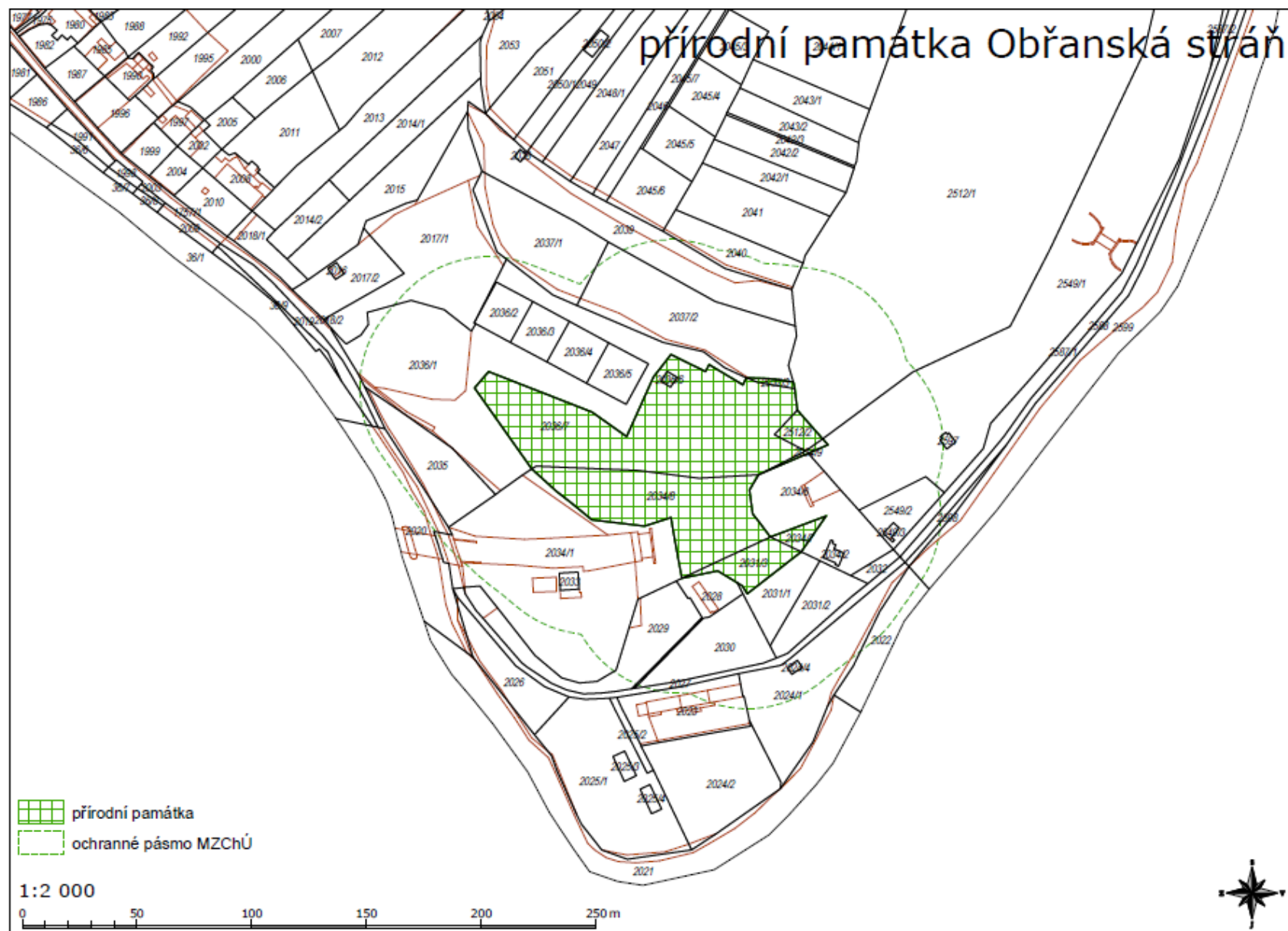
označení plochy nebo objektu	název	výměra (ha)	stručný popis charakteru plochy nebo objektu a dlouhodobý cíl péče	doporučený zásah	naléhavost	termín provedení	interval provádění
1	Terofyty na skalním podkladu	0,01	Místa s výskytem suchomilných druhů na kamenitém (skalním podloží)	Bez zásahu; stabilní společenstva. Zásah pouze po konzultaci s odborníkem.	2	---	---
2	Společenstva suchomilných trávníků (<i>Festucion valesiaca</i>)	0,107	Plochy tvořené úzkolistými travinami se zastoupením ohrožených druhů, např. koniklec velkokvětý.	Velmi citlivé zásahy. Mozaiková jednonásobná seč s fázovým posunem. Ponechat min. 30% ploch nepokosených.	2	1. ½ VI.	1x/rok
				Odstranění nežádoucích druhů, vč. opatření proti zmlazení	2	VIII.-X.	dle potřeby
3	Lemová společenstva (<i>Bromion erecti, Prunion fruticosae</i>)	0,117	Osluněná stanoviště s výskytem teplomilných druhů.	Průběžné jednonásobné kosení. Důraz na vysemenění druhů. Mozaika neposečených (30 %) a posečených ploch.	1	V.- 1. ½ VI.,	1x/rok
4	Ruderální vegetace s příměsí teplomilných druhů	0,226	Společenstva po revitalizaci, která proběhla téměř před dvaceti lety. Výskyt jak segetálních druhů (ovsík vyvýšený, tolice vojtěška), naopak i ohrožených druhů (např. druhy rodu kavyl apod.)	Vhodná dvojí (až trojí) seč. Uplatňovat mozaikovou seč, přičemž jako neposečená místa volit plošky s výskytem ohrožených druhů.	1	konec V.- 1. ½ VI., VIII.-IX. (-X.)	1-3x/rok

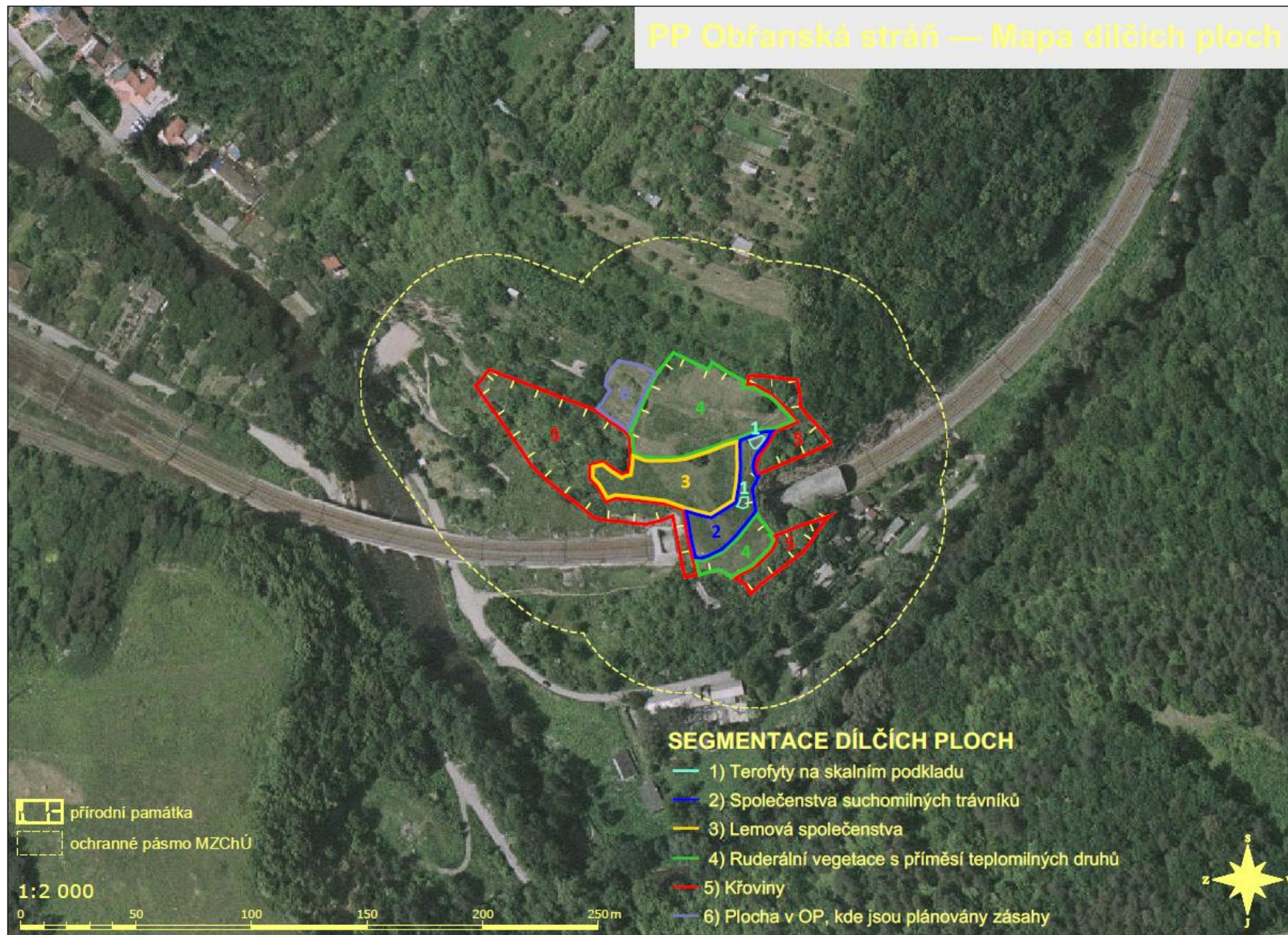
označení plochy nebo objektu	název	výměra (ha)	stručný popis charakteru plochy nebo objektu a dlouhodobý cíl péče	doporučený zásah	naléhavost	termín provedení	interval provádění
5	Křoviny (<i>Prunion spinosae</i>) a lesní část	0,322	Křoviny tvořeny dřevinami druhy nížinného až pahorkatinného charakteru. Z významných zástupců – dřín jarní.	Postupné rozvolňování. Udržování stabilních okrajů. Tvorba světlin pro podporu světlomilných druhů.	1	X. – III. (IV.)	1x/rok
				Likvidace nežádoucích druhů, vč. opatření proti zmlazování.	2	VIII.-X.	dle potřeby
87A11	Lesní část území	0,02	část dílčích ploch 2 a 5 pozn.: <i>V LHP zařadit jako bezlesí.</i>	viz dílčí plochy 2 a 5	2	viz dílčí plochy 2 a 5	1x/rok
-	stezky	-	stezky vedoucí územím	Protierozní úprava stezek	3	IX.-XI.	dle potřeby
-	terasy aj.	-		Lokální narušení drnu – po konzultaci s odborníkem	3	VII.-IX.	1x/3-5 let
6	Ochranné pásmo	0,045		Každoroční kosení	1	V.- 1. ½ VI.,	1x/rok
				Likvidace náletu, vč. opatření proti zmlazování	2	VIII.-X.	dle potřeby
				Lokální narušení drnu – po konzultaci s odborníkem	3	VII.-IX.	1x/3-5 let

Příloha M1 – Orientační mapa s vyznačením území



Příloha M2 – Katastrální mapa se zákresem ZCHÚ a jeho ochranného pásma





Příloha M4 – Lesnická mapa porostní

