



Agentura ochrany přírody a krajiny České republiky  
**SPRÁVA CHRÁNĚNÉ KRAJINNÉ OBLASTI  
MORAVSKÝ KRAS**



NAŠE ČÍSLO JEDNACÍ  
00605/MK/2012 S/01923/MK/2011

VYŘIZUJE  
Ing. Dominik Franc

BLANSKO  
17.04.2012

## PROTOKOL

o schválení plánu péče **Přírodní rezervace U Brněnky**

Správa CHKO Moravský kras jako orgán státní správy ochrany přírody a krajiny, příslušný podle § 78 zákona č. 114/92 Sb., o ochraně přírody a krajiny, v platném znění (dále jen „zákon“), projednal návrh plánu péče Přírodní rezervace U Brněnky (dále jen PR U Brněnky) zpracovaného na období 2012-2021. Při projednávání plánu péče bylo postupováno podle §38 odst.2), odst. 3), odst. 4) zákona. Součástí tohoto protokolu je vyhodnocení připomínek vznesených k návrhu plánu péče PR U Brněnky.

Protože předložený plán péče odpovídá po věcné, odborné i formální stránce,

## SCHVALUJE

se v souladu s ustanovením § 38 odst. 4) zákona pro období let 2012 – 2021.

Tímto schválením se plán péče PR U Brněnky stává ve smyslu ustanovení § 38 odst. 1) zákona odborným a koncepčním dokumentem ochrany přírody, který na základě údajů o dosavadním vývoji a současném stavu PR U Brněnky, navrhuje opatření na zachování nebo zlepšení stavu předmětu ochrany přírody v PR U Brněnky. Plán péče je uložen v ústředním seznamu ochrany přírody na Agentuře ochrany přírody a krajiny v Praze, na Správě CHKO Moravský kras, na dotčených obcích a na Krajském úřadě Jihomoravského kraje v Brně.

RNDr. Leoš Štefka  
VEDOUcí SPRÁVY CHKO MORAVSKÝ KRAS



**Plán péče  
o  
Přírodní rezervaci  
U Brněnky**

**na období  
2012–2021**

**„návrh na vyhlášení“**



# 1. Základní údaje o zvláště chráněném území

## 1.1 Základní identifikační údaje

evidenční číslo: 584  
kategorie ochrany: přírodní rezervace  
název území: U Brněnky  
druh právního předpisu, kterým bylo území vyhlášeno: nařízení  
orgán, který předpis vydal: Správa CHKO Moravský kras  
číslo předpisu: 4/2012  
datum platnosti předpisu: 17.4.2012  
datum účinnosti předpisu: 2.5.2012

## 1.2 Údaje o lokalizaci území

kraj: Jihomoravský  
okres: Brno-venkov  
obec s rozšířenou působností: Šlapanice  
obec s pověřeným obecním úřadem: Šlapanice  
obec: Kanice  
katastrální území: Kanice

### **Příloha č. M1:**

Orientační mapa s vyznačením území

## 1.3 Vymezení území podle současného stavu katastru nemovitostí

Zvláště chráněné území:

**Katastrální území:** (663000, Kanice)

Číslo parcely podle KN	Číslo parcely podle PK nebo jiných evidencí	Druh pozemku podle KN	Způsob využití pozemku podle KN	Číslo listu vlastnictví	Výměra parcely celková podle KN (m <sup>2</sup> )	Výměra parcely v ZCHÚ (m <sup>2</sup> )
676/1		lesní pozemek			2226034	100915*
676/35		lesní pozemek			172707	47833*
676/36		ostatní plocha	ostatní komunikace		4635	1248*
<b>Celkem</b>						<b>149996</b>

\* výměra určená pomocí GIS

## Ochranné pásmo:

Ochranné pásmo není vyhlášené, je jím tedy dle § 37 zákona č. 114/1992 Sb. pás do vzdálenosti 50 m od hranice ZCHÚ.

### Katastrální území: (663000, Kanice)

Číslo parcely podle KN	Číslo parcely podle PK nebo jiných evidencí	Druh pozemku podle KN	Způsob využití pozemku podle KN	Číslo listu vlastnictví	Výměra parcely celková podle KN (m <sup>2</sup> )	Výměra parcely v OP (m <sup>2</sup> )
676/1		lesní pozemek			2226034	34946*
676/35		lesní pozemek			172707	17821*
676/36		ostatní plocha	ostatní komunikace		4635	308*
684/1		lesní pozemek			12931	1589*
685		lesní pozemek			156799	11970*
<b>Celkem</b>						<b>66634</b>

\* výměra určená pomocí GIS

### Katastrální území: (612405, Lišeň)

Číslo parcely podle KN	Číslo parcely podle PK nebo jiných evidencí	Druh pozemku podle KN	Způsob využití pozemku podle KN	Číslo listu vlastnictví	Výměra parcely celková podle KN (m <sup>2</sup> )	Výměra parcely v OP (m <sup>2</sup> )
5314/1		ostatní plocha	silnice		23643	470*
5363		orná půda			23705	7536*
5367/2		ostatní plocha	jiná plocha		234	160*
5367/3		ostatní plocha	jiná plocha		226	226
5368		orná půda			4825	3678*
5369/1		zahrada			1317	2*
5370/2		orná půda			7078	4082*
5370/3		orná půda			2942	1521*
5370/31		orná půda			1406	1*
5370/32		orná půda			1323	45*
5421/1		ostatní plocha	jiná plocha		16564	2902*
5421/2		ostatní plocha	ostatní komunikace		8274	2591*
5421/8		ostatní plocha	ostatní komunikace		447	447
5421/10		ostatní plocha	ostatní komunikace		25	13*
5421/11		ostatní plocha	ostatní komunikace		1057	688*
5459		lesní pozemek			4952	47*
<b>Celkem</b>						<b>24409</b>

\* výměra určená pomocí GIS

## Příloha č. M2:

Katastrální mapa se zákresem ZCHÚ a jeho ochranného pásma

## 1.4 Výměra území a jeho ochranného pásma

Druh pozemku	ZCHÚ plocha v ha	OP plocha v ha	Způsob využití pozemku	ZCHÚ plocha v ha
lesní pozemky	14,8747			
vodní plochy			zamokřená plocha	
			rybník nebo nádrž	
			vodní tok	
trvalé travní porosty				
orná půda				
ostatní zemědělské pozemky				
ostatní plochy	0,1248		neplodná půda	
			ostatní způsoby využití	0,1248
zastavěné plochy a nádvoří				
plocha celkem	14,9995			

## 1.5 Překryv území s jinými chráněnými územími

národní park:

.....

chráněná krajinná oblast:

Moravský kras

jiný typ chráněného území:

.....

Natura 2000

ptačí oblast:

.....

evropsky významná lokalita:

CZ0624130 Moravský kras

### **Příloha č. M1:**

Orientační mapa s vyznačením území

## 1.6 Kategorie IUCN

IV. - řízená rezervace

## 1.7 Předmět ochrany ZCHÚ

### 1.7.1 Předmět ochrany ZCHÚ podle zřizovacího předpisu

Povrchové krasové jevy a přirozené porosty suťových lesů a dubohabřin s charakteristickým bylinným podrostem a suché trávníky.

## 1.7.2 Hlavní předmět ochrany ZCHÚ – současný stav

### A. ekosystémy

název ekosystému	podíl plochy v ZCHÚ (%)	popis ekosystému
L4 Suťové lesy	2,57	suťový les na JZ svahu
L3.3A Panonsko-karpatské dubohabřiny	6,88	dubohabřiny kolem býv. lomu s častými teplomilnými prvky bioty
L3.3C Hercynsko-karpatské dubohabřiny	81,44	dubohabřiny na většině plochy PR s častými karpatskými prvky bioty
T3.4D Suché širokolisté trávníky	3,64	trávníky v ploše býv. lomu s teplomil. prvky bioty

### B. útvary neživé přírody

útvary	popis útvaru
Krasové škrapy a skalky	Výchozy škrapů a skalek

## 1.8 Předmět ochrany EVL anebo PO, s kterými je ZCHÚ v překryvu

### A. typy přírodních stanovišť

kód a název typu přírodního stanoviště	podíl plochy v ZCHÚ (%)	popis biotopu typu přírodního stanoviště
9180* Lesy svazu <i>Tilio-Acerion</i> na svazích, sutích a v roklích	2,57	L4 Suťové lesy
91G0* Panonské dubohabřiny	6,88	L3.3A Panonsko-karpatské dubohabřiny
9170 Dubohabřiny asociace <i>Galio-Carpinetum</i>	81,44	L3.3C Hercynsko-karpatské dubohabřiny
6210 Polopřirozené suché trávníky a facie křovin na vápnitých podložích ( <i>Festuco-Brometalia</i> )	3,64	T3.4D Suché širokolisté trávníky

## 1.9 Cíl ochrany

Ochrana samovolných procesů v lesních ekosystémech zařazených do bezzásahového režimu. Ve zbývajících lesních porostech pak směřování úpravou porostů k samovolnému vývoji. Na ploše bývalého lomu (trvalé bezlesí) v jižní části rezervace bude uchován rozvolněný charakter lokality. Zachování povrchových krasových jevů.

## 2. Rozbor stavu zvláště chráněného území s ohledem na předmět ochrany

### 2.1 Stručný popis území a charakteristika jeho přírodních poměrů

Lesní rezervace na Hádecké plošině. Nejvyšší nadmořská výška je na kótě 414 m u křižovatky se silnicí od Líšně. Vrstevnice 410 m probíhá přibližně skalnatým zlomem Hádecké planiny v severozápadní části rezervace, odkud prudce klesá k vrstevnici 400 m. Severozápadní okraj rezervace sleduje vrstevnici 380 m, která je nejnižším místem rezervace. Geologickým podkladem jsou devonské vilémovické vápence, v menší části pak spodnodevonské pískovce a slepence.

V rezervaci se nachází porosty s původní dřevinnou skladbou náležející do dubového až bukodubového lesního vegetačního stupně. Tyto mají na většině plochy charakter nepravé kmenoviny, na některých místech ještě s nevyjedenými trsy výmladků.

#### Flora a vegetace

V dřevinné složce převládá habr - *Carpinus betulus* nad dubem zimním - *Quercus petraea*. Vtroušeny jsou dále břek - *Sorbus torminalis*, babyka - *Acer campestre*, javor mlč - *Acer platanoides*, lípy - *Tilia cordata* a *Tilia platyphyllos* a také buk - *Fagus sylvatica*, borovice lesní - *Pinus sylvestris*, hrušeň - *Pyrus pyraeaster* aj. V dřívějších letech byl v severní části rezervace vysazen smrk a modřín. Z keřů je častý dřín - *Cornus mas*, ptačí zob - *Ligustrum vulgare*, svída krvavá - *Cornus sanguinea*, zimolez obecný - *Lonicera xylosteum*, brslen bradavičnatý - *Euonymus verrucosa*, dřišťál obecný - *Berberis vulgaris*, lýkovec jedovatý - *Daphne mezereum* aj.

Bylinný podrost je oproti blízké národní přírodní rezervaci Hádecká planinka druhově chudší. Relativně vyšší korunový zápoj umožňuje vitálnější růst lesních mezofytů jako např. *Mercurialis perennis*, *Asarum europaeum*, *Convallaria majalis*, *Galium odoratum*, z travinných druhů *Melica uniflora*, z ostřic *Carex pilosa* aj., zatímco teplo a suchomilné druhy, pokud zde jsou, mají vitalitu sniženou. Nápadný je výskyt *Lilium martagon* v bílé a růžové varietě. Z chráněných a ohrožených druhů zde najdeme např. *Clematis recta*, *Cephalanthera rubra*, *Cephalanthera damasonium*. V současnosti (r.2011) jsou nezvěstné, dříve jen vzácně se vyskytující druhy *Iris variegata*, *Dictamnus albus*, *Gentiana cruciata*.

**LESNÍ VEGETACE** - typy lesních geobiocenóz podle Horáka (Horák 1998)

#### **QUERCETA CARPINEA - HABRODOUBRAVY, ř.A/B, 1.lvs.**

Je zaznamenán v západním rohu rezervace na suchých vyklenutých Z a SZ sbíhajících svazích. Porost má charakter nepravé dubové kmenoviny. Synusii dřevin dominuje dub zimní - *Quercus petraea* s příměsí habru - *Carpinus betulus*, vtroušeny jsou javor - *Acer platanoides*, břek - *Sorbus torminalis* a borovice, která odumírá suchem. Synusie podrostu má travnatý charakter. Dominuje *Calamagrostis arundinacea* a *Poa nemoralis*, méně je zastoupena *Melica uniflora*, vtroušeně i *Festuca ovina*. Z bylinných druhů se významněji uplatňuje nápadná *Convallaria majalis* a *Melampyrum pratense*. Významný je výskyt světlo- a teplomilných mezofytů, jako např. *Tanacetum corymbosum*, *Lathyrus niger*, *Galium album*, *Galium schultesii*, *Campanula persicifolia*, *Fragaria vesca*, *Melittis melissophyllum*, z náročnějších pak *Vicia dumetorum*, *Hepatica nobilis*, *Pulmonaria obscura*, *Symphytum tuberosum* aj. Nápadný je výskyt jestřábníků *Hieracium silvaticum* a *Hieracium lachenalii*, z mechorostů pak *Brachythecium velutinum* a *Hypnum cupressiforme*.

### **FAGI QUERCETA - BUKOVÉ DOUBRAVY, ř.B, 2.lvs.**

Vyskytují se na mírně prohnutých svazích nad silnicí k Resslerově hájence při SZ okraji rezervace. Jde o svahy vesměs jen mírně skloněné s převažující SZ expozicí. Hlavními dřevinami jsou dub zimní - *Quercus petraea* a buk - *Fagus sylvatica* v různém kvantitativním vzájemném poměru. Významnou příměs tvoří habr - *Carpinus betulus*. Pravidelně vtroušen je břek - *Sorbus torminalis*, někdy i babyka - *Acer campestre* a lípa malolistá - *Tilia cordata*. Synusie podrostu má značně rozdílný charakter, závislý od stupně porušenosti korunového zápoje. V místech dobře nebo lépe zapojených převládá *Carex pilosa* s event. doprovodem *Luzula nemorosa* a pravidelně přimíšenou *Poa nemoralis*, *Dactylis polygama*, *Melica uniflora*, *Carex digitata*, místy i *Carex montana*. *Calamagrostis arundinacea* je rovněž pravidelně přimíšena a v místech s porušeným zápojem se stává dominantou. Fyziognomický charakter podrostu však vytváří dominance lesních bylinných mezofytů a hemisciofytů. Je to především dominantní *Galium odoratum*, *Pulmonaria obscura*, *Symphytum tuberosum* a *Convallaria majalis*. Nápadný je výskyt *Hepatica nobilis*, *Maianthemum bifolium*, *Stellaria holostea* a *Galium schultesii*, v jarním aspektu *Anemone nemorosa*. Nechybí diferenciální teplo- a světломilné mezofyty *Lathyrus niger*, *Melittis melissophyllum*, místy i *Tanacetum corymbosum*.

### **FAGI QUERCETA TILIAE - LÍPOVOBUKOVÉ DOUBRAVY, ř.B/C, 2.lvs.**

Malý segment nepatrné rozlohy, sestávající ze dvou malých plošek, byl zaznamenán při SV okraji rezervace. Terénem je prohnutá část Hádecké planiny, místy částečně porušená povrchovou těžbou vápence, nepatrně k severu skloněná, pokrytá větší vrstvou svahové hlíny. Synusii dřevin dominuje dub zimní - *Quercus petraea* s přimíšeným habrem - *Carpinus betulus* a bukem - *Fagus sylvatica*, vtroušeny jsou javor - *Acer platanoides* a břek - *Sorbus torminalis*. Dominantním druhem synusie podrostu jsou *Galium odoratum*, *Convallaria majalis* a *Melica uniflora*. Z dalších travin se výrazněji uplatňuje jen *Poa nemoralis*. Vtroušeny jsou *Calamagrostis arundinacea*, *Luzula nemorosa*, *Bromus benekenii* a *Festuca heterophylla*. Bylinný charakter dokresluje účast *Hepatica nobilis*, *Pulmonaria obscura*, *Lathyrus vernus*, *Symphytum tuberosum*, *Maianthemum bifolium*, *Melampyrum vulgatum*, *Campanula rapunculoides*, *Viola mirabilis*, *Mercurialis perennis*, *Galium schultesii* aj. Nelze opomenout nápadnou *Lilium martagon*, *Epipactis latifolia* a *Pimpinella major*. Významná je přítomnost diferenciálních druhů *Melittis melissophyllum*, *Lathyrus niger* a *Tanacetum corymbosum*. Z mechorostů najdeme např. *Brachythecium velutinum*, *Hypnum cupressiforme* a *Thuidium delicatulum*.

### **QUERCI CARPINETA TILIAE ACERIS - LÍPOVODUBOVÉ HABŘINY S JAVOREM, ř.B/CD, 1/2.lvs.**

Je reprezentantem přirozené, přírodě blízké a člověkem nejméně narušené současné bioty škrapových polí Hádecké plošiny. Půdotvornou horninou je devonský vápenec, jen místy se spraší. Na povrchu vystupují četné zkrasovatělé vápencové kameny, vytvářející místy až souvislá škrapová pole. Půda je mělká, silně kamenitá s jílovitohlinitou výplní a má charakter šedohnědé rendziny. Synusie dřevin má víceméně přirozený charakter. V druhové skladbě převládá dub zimní - *Quercus petraea* a habr - *Carpinus betulus*, přimíšen je břek - *Sorbus torminalis*, babyka - *Acer campestre*, javor - *Acer platanoides* a lípa velkolistá - *Tilia platyphyllos*. Lokálně je vytvořeno keřové patro z dřínu - *Cornus mas*, hlohu jednobližného - *Crataegus monogyna*, zimolezu obecného - *Lonicera xylosteum*, klokoče - *Staphyllea pinnata* aj. Dřeviny, zejména javory a lípa se zmlazují. Synusii podrostu zpravidla dominuje



*Mercurialis perennis*, udávající fyziogonii podrostu. Subdominantami jsou *Convallaria majalis*, *Galium odoratum*, *Hepatica nobilis*, *Campanula rapunculoides* a *Vincetoxicum hirundinaria*. V jejich doprovodu zpravidla nechybí *Lathyrus niger*, *Melittis melissophyllum*, *Clematis recta*, *Tanacetum corymbosum*, *Cephalanthera damasonium*, vzácně i *Dictamnus albus* (v souč. nezvěstný), *Buglossoides purpureocaerulea* a *Laserpitium latifolium*. Nápadný je výskyt *Lilium martagon* v růžové i bílé formě. Z ostatních druhů třeba jmenovat náročnější mezo- a heminitrofilny, jako např. *Campanula trachelium*, *Lathyrus vernus*, *Galium aparine*, *Asarum europaeum*, *Viola mirabilis*, *Symphytum tuberosum*, *Pulmonaria obscura*, *Polygonatum multiflorum*, *Stellaria holostea* aj. Z travin je nápadnější *Melica uniflora*, *Bromus benekenii*, *Poa nemoralis*, *Dactylis polygama*, z ostřic *Carex pairae* i *Carex pilosa*. Na kamenech a škrapech jsou nápadné mechorosty, zejména *Anomodon viticulosus*, *Pseudoleskeella nervosa*, *Plagiomnium cuspidatum*, *Hypnum cupressiforme* aj.

### **QUERCI CARPINETA TILIAE-FAGI - LÍPOVODUBOVÉ HABŘINY S BUKEM, ř. C/DB, 2.lvs.**

Zaznamenán segmentem plochy při SZ okraji rezervace na mírně k severu skloněném škrapovém poli. Půdní prostředí má charakter šedohnědé rendziny na škrapovém poli devonského vápence. Synusie dřevin je ve tvaru středního lesa. Dominantní je habr - *Carpinus betulus* s příměsí dubu zimního - *Quercus petraea* a vtroušeným břekem - *Sorbus torminalis*, babykou - *Acer campestre*. Nadúrovňový dub zimní - *Quercus petraea* a buk - *Fagus sylvatica* jsou starší výstavky z předchozího obmýtí. Fyziogonii synusie podrostu udává dominantní *Mercurialis perennis*, jako subdominanty jsou nápadné *Galium odoratum* a *Convallaria majalis*. Významná je příměs mezofilních a heminitrofilních druhů *Pulmonaria obscura*, *Lathyrus vernus*, *Hepatica nobilis*, *Polygonatum multiflorum*, *Epipactis hebeborine* aj. Nechybí nápadná *Lilium martagon*. S výjimkou vtroušeného *Lathyrus niger* chybí významné teplomilné druhy. Významnějším druhem travin je pouze *Melica uniflora*. Významně jsou zastoupeny mechorosty vápencových kamenů. Je to především *Plagiomnium affine*, *Plagiomnium cuspidatum*, *Anomodon tenuatus*, *Homalothecium philippeanum*, *Antitrichia curtipendula*, *Pseudoleskeella catenullata*, *Brachythecium velutinum* aj.

### **CARPINI QUERCETA - HABROVÉ DOUBRAVY, ř.B, 1/2.lvs.**

Zjištěn pouze malý segment u silnice při JZ okraji rezervace. Jde o malou depresi ve vápencové plošině vyplněné sprašovou hlínou. Půdní prostředí je hlinité, dospodu jílovitohlinité a má povahu illimerizované lesní půdy. V synusii dřevin převládá dub zimní - *Quercus petraea*, v podúrovni habr - *Carpinus betulus*. Je vytvořeno dobře znatelné keřové patro z odrostků habru a javoru mléčného, doplněného křovinami lísky - *Corylus avellana*, svídy - *Cornus sanguinea*, hlohu obecného - *Crataegus oxyacantha*. Dále zde roste kalina - *Viburnum opulus*, javor - *Acer platanoides*, babyka - *Acer campestre*, *Rosa canina*, *Ligustrum vulgare*, *Lonicera xylosteum*, *Euonymus verrucosa*, *Daphne mezereum* aj. Synusie podrostu má smíšený travnato-bylinný charakter. Dominantami jsou *Convallaria majalis* a *Calamagrostis arundinacea*. Z dalších travin se významněji uplatňuje *Carex montana*, *Poa nemoralis* a *Festuca heterophylla*, vtroušeny jsou *Luzula nemorosa* a *Carex digitata*. Z pestrého bylinného podrostu lze dále uvést *Convallaria majalis*, *Pulmonaria obscura*, *Lathyrus vernus*, *Viola sylvatica*, *Fragaria vesca*, *Melampyrum nemorosum*, *Galium schultesii*, *Hieracium sabaudum*, *Fragaria moschata*, *Hepatica nobilis*, *Maianthemum bifolium*, *Viola mirabilis*, *Campanula rapunculoides*, *Cephalanthera rubra* aj. Významná je přítomnost teplomilných *Lathyrus niger*, *Melittis melissophyllum*, *Tanacetum corymbosum*, *Peucedanum cervaria*, *Polygonatum odoratum* a *Betonica officinalis*.

### **CORNI QUERCETA TILIAE-ACERIS - LÍPOVODŘÍNOVÉ DOUBRAVY S JAVOREM, ř.D/BC, 1/2.lvs.**

Tento typ má v rezervaci U Brněnky jen nepatrnou rozlohu. Zaznamenaný segment zaujímá nejteplejší místo okrajového zlomu zkrasovatělé plošiny s vystupujícími skalkami a vápencovými kameny. Škrapové pole je zde mírně překryto spraší. Půda má charakter šedohnědé rendziny, je velmi mělká a suchá. Synusie dřevin je druhově velmi pestrá. Zápoj je porušený. Ve třech vrstvách se zde střídají dominantní dub zimní - *Quercus petraea* s příměsí habru - *Carpinus betulus*. Dále je přítomna lípa velkolistá - *Tilia platyphyllos*, javor mléč - *Acer platanoides*, břek - *Sorbus torminalis*, vtroušená babyka - *Acer campestre* a hrušeň - *Pyrus communis*, v křovité vrstvě dřín - *Cornus mas* a hloh jednosemenný - *Crataegus monogyna*. Dominantou synusie podrostu, udávající její fyziognomii, je *Lithospermum purpureocaeruleum* a *Vincetoxicum hirundinaria*. S větší pokryvností vystupují *Convallaria majalis*, *Primula veris ssp. canescens*, *Campanula rapunculoides*, *Galium aparine*, *Stellaria holostea*, *Pulmonaria obscura*, *Melittis melissophyllum*, *Tanacetum corymbosum*, *Galium album*, *Clematis recta*, *Hepatica nobilis*, *Anthericum ramosum* aj. Z travin je nápadná *Melica uniflora* a *Brachypodium pinnatum*. Mezi mechorosty jsou nápadnější *Hypnum cupressiforme*, *Pseudoleskeella nervosa*, *Plagiomnium cuspidatum*.

### **CARPINI ACERETA TILIAE - LÍPOVOHABROVÉ JAVOŘINY, ř.C/D, 2/3.lvs.**

Je zaznamenán na podsvahových sutích se SZ expozicí pod skalnatým zlomem Hádecké plošiny. Půda má charakter suťové mulové rendziny. Synusii dřevin dominuje lípa velkolistá - *Tilia platyphyllos*. Přimíšeny jsou habr - *Carpinus betulus*, javor mléč - *Acer platanoides*, babyka - *Acer campestre*, vtroušeně i břek - *Sorbus torminalis*, v křovité vrstvě dřín - *Cornus mas*, líska - *Corylus avellana* a bez červený - *Sambucus racemosa*. V synusii podrostu jsou nápadné *Galeobdolon montanum*, *Hepatica nobilis*, *Galium odoratum*, *Galium aparine*, *Hedera helix*, *Campanula trachelium*, *Campanula rapunculoides*, *Pulmonaria obscura*, *Convallaria majalis*, vniká sem i *Melittis melissophyllum* a *Vincetoxicum hirundinaria*. Nápadný je výskyt *Cephalanthera damassonium* a *Cephalanthera rubra*. Mechorosty, zaznamenané na kamenech, jsou *Plagiomnium cuspidatum*, *Hypnum cupressiforme*, *Brachythecium velutinum*, *Porella platyphylla*, *Anomodon attenuatus*, *Homalothecium philippeanum*, *Pseudoleskeella nervosa*, *Homalothecium sericeum* aj.

## **NELESNÍ VEGETACE**

Tř.: FESTUCO-BROMETEA Br.-Bl. et Tüxen ex Br.-Bl. 1949

Ř.: *Brometalia erecti* Koch 1926 em. Br.-Bl. 1936

Sv.: *Bromion erecti* Koch 1926

### **Společenstvo s dominantním *Bromus erectus***

Značnou část prostoru bývalých drobných lomů v JV části chráněného území kryje bylinná vegetace s řadou xerothermních druhů. Keřové patro je reprezentováno druhy jako *Ligustrum vulgare*, *Cornus sanguinea*, *Rosa canina* a *Prunus avium*. V podrostu nalezneme *Anthericum ramosum*, *Bromopsis erecta*, *Peucedanum cervaria*, *Salvia pratensis*, *Anthyllis vulneraria*, *Arrhenatherum elatius*, *Asperula cynanchica*, *Brachypodium pinnatum*, *Bupleurum falcatum*, *Carex caryophylla*, *Festuca rubra*, *Gentianopsis ciliata*, *Linum catharticum*, *Lotus corniculatus*, *Medicago lupulina*, *Melampyrum nemorosum*, *Pilosella officinarum*, *Potentilla heptaphylla*, *Teucrium chamaedrys*, *Trifolium medium*, *Vigna muricata*, *Betonica officinalis*,

*Clinopodium vulgare*, *Fragaria moschata*, *Galium album*, *Genista tinctoria*, *Hypericum perforatum*, *Jacea pratensis*, *Leontodon hispidus*, *Plantago lanceolata*, *Pulmonaria mollis*, *Sanguisorba minor*, *Scabiosa ochroleuca*, *Stachys recta*, *Tithymalus polychromus*, *Gentiana cruciata* (v souč. nezvěstný), *Verbascum austriacum*, *Viola hirta*.

Tř.: RHAMNO-PRUNETEA Rivas Goday et Borja Carbonell 1961

Ř.: P r u n e t a l i a Tüxen 1952

Sv.: *Prunion spinosae* Soó 1951

### **Společenstvo křovin s dominantní *Cornus sanguinea***

Křoviny se ve zkoumaném území rozšířily zejména v nejvýchodnější části opuštěných lomů, tedy při silnici Velká Klajdovka - Ochoz. K nejčastějším dřevinám zde patří: *Crataegus monogyna*, *C. laevigata*, *Cornus sanguinea*, *Ligustrum vulgare* a *Prunus spinosa*, nežádka se však vyskytují i *Fraxinus excelsior*, *Rosa canina*, *Acer campestre*, *Rhamnus catharticus*, či *Cerasus avium*. Ojedinele byly zaznamenány i *Salix caprea*, *Betula verrucosa*, *Populus nigra*, *Malus domestica*, *Pinus sylvestris*, ba dokonce i *Picea abies*, *Pseudotsuga menziesii* a *Robinia pseudoacacia*. V bylinném patru, jehož pokryvnost je velmi proměnlivá, se prolínají prvky otevřených travnatých porostů s druhy lesními. K častým druhům patří: *Poa nemoralis*, *Brachypodium pinnatum*, *Festuca rupicola*, *Melica uniflora*, *M. nutans*, *Melampyrum nemorosum*, *Campanula rapunculoides*, *Clinopodium vulgare* nebo *Viola hirta*, nalezneme zde však i *Astragalus glycyphyllos*, *Tithymalus polychromus*, *Melittis melissophyllum*, *Carex digitata*, *C. montana*, *Prunella vulgaris*, *Pulmonaria mollis*, *Inula conyza* a bohužel i *Calamagrostis epigeios*. Dnes již k vzácným druhům patří *Hierochloa australis*

### **Fauna**

Jedná se o poměrně malé území, které z hlediska výskytu živočichů není tak zajímavé jako u rostlin. Pro tuto rezervaci nebyl zpracován celkový inventarizační průzkum živočichů. Údaje o živočišných jsou značně nesourodé, značně neúplné. Měkkýší fauna není druhově bohatá. Z typicky lesních druhů je zde zastoupena nejhojnější vlahovka narudlá (*Monachoides incarnatus*) a hojně jsou i druhy vřetenovka hladká (*Cochlodina laminata*) a síťovka čistá (*Aegopinella pura*). Z druhů křovišť a světlých hájů je zde zastoupena keřnatka vrásčitá (*Euomphalia strigella*) a nápadný je hlemýžď zahradní (*Helix pomatia*). Ze střevlíků rodu *Carabus* byl zastoupen pouze druh *Carabus hortensis*. Rovněž drabčáci při orientačním průzkumu v zemních pastech byli zastoupeni pouze 4 druhy a jen 2 rody. Nejhojnější byl druh *Ocypus mus*. Stejně tak byli v pastech zastoupeni nehojně i pavouci. Nejčastěji byly zastoupeny 3 druhy: *Coelotes terrestris*, *Trochosa terricola*, *Leptyphantes mengei* (údaje – viz Vašátko, J., 2000). Z motýlů je dosud nejpozoruhodnější nález nesytky *Chamaesphecia euceraeformis*, která je známá svým výskytem v České republice pouze v jižní části Moravského krasu (od Hádů po Lysou horu) – Laštůvka, 1999. Tento autor dále uvádí velmi vzácný druh píďalky *Coenocalpe lapidata*, který je znám ze starší literatury.

Zwach, I. (1999) zjistil na tomto území pouze dva druhy obojživelníků – ropuchu obecnou (*Bufo bufo*) a skokana štíhlého (*Rana dalmatina*) a nenalezl ani jeden druh plaza. Tyto závěry jsou v souladu s charakteristikou území. Poslední práce, která se zabývala výskytem ptáků (Vermouzek, Z., 1999) zde uvádí 35 hnízdicích druhů a 9 dalších druhů, u kterých nebylo hnízdění prokázáno. Je zde řada druhů hojných pro prosvětlené háje, teplomilné doubravy, křoviny a zahrady. Běžný je holub hřivnák (*Columba palumbus*). Ze šplhavic je nejhojnější strakapoud velký (*Dendrocopus major*) a zajímavý je výskyt teplomilnějšího strakapouda prostředního (*Dendrocopus medius*). Z pěvců stojí za zmínku ůuhýk obecný (*Lanius collurio*),

velmi hojný je sedmihlásek hajní (*Hippolais icterina*), dále byl zjištěn výskyt 4 druhů pěnic (r. *Sylvia*) a oba druhy budníčků (r. *Phylloscopus*), poměrně hojné jsou i dva druhy lejsků (*Muscicapa striata* – lejssek šedý, ohrožený druh a *Ficedula albicollis* – lejssek bělokrký). Zajímavé je zjištění hnízdění rehka zahradního (*Phoenicurus phoenicurus*) a výskyt mlynaříka dlouhoocasého (*Aegithalos caudatus*). Z chráněných druhů se zde vyskytuje ještě žluva hajní (*Oriolus oriolus*) – silně ohrožený druh a krkavec velký (*Corvus corax*) – ohrožený druh.

### Přehled zvláště chráněných druhů rostlin a živočichů

název druhu	aktuální početnost nebo vitalita populace v ZCHÚ	kategorie podle vyhlášky č. 395/1992 Sb.	popis biotopu druhu, další poznámky
okrotice červená <i>Cephalanthera rubra</i>	zřídka (Horák 1998)	SO	v dubohabřině v JV části PR poblíž silnice Brno-Ochoz a na v SZ části na sutích v dubohabřinách a suť. lesích.
kosatec pestrý <i>Iris variegata</i>	rec. nezávěsný (Unar 1999), dříve vzácně (Horák 1998)	SO	stepní lada v býv. lomu
krůstík růžkatý <i>Epipactis muelleri</i>	ojediněle (Unar 1999)	SO	dubohabřiny
kruštík tmavočervený <i>Epipactis atrorubens</i>	roztroušeně (Grüll 1984).	O	
okrotice dlouholistá <i>Cephalanthera longifolia</i>	ojediněle (Unar 1999)	O	v SZ cípu PR
okrotice bílá <i>Cephalanthera damasonium</i>	zřídka až ojediněle (Unar 1999)	O	zejm. ve střední a východní č. PR (dubohabřiny a suťové lesy)
dřín jarní <i>Cornus mas</i>	zřídka až roztroušeně (Unar 1999)	O	zejména v jižní polovině PR a ve střední části ve fragmentu teplomilné vegetace nad sutěmi
lilie zlatohlavá <i>Lilium martagon</i>	často až roztroušeně (Unar 1999)	O	zvláště ve střední č. PR
třemdava bílá <i>Dictamnus albus</i>	rec. nezávěsný (Unar 1999), dříve vzácně (Horák 1998)	O	teplomilné lipovo-dubové habřiny s javorem na škrapových polích ve střední č. PR
medovník meduňkolistý <i>Melittis melissophyllum</i>	často, místy roztroušeně (Unar 1999)	O	zejm. ve stř. č. PR
vemeník dvoulistý <i>Platanthera bifolia</i>	ojediněle (Unar 1999)	O	zejm. ve stř. a V části PR

hořec křížatý <i>Gentiana cruciata</i>	rec. neznámý (ter. šetř. Musil 2011) dříve ojediněle (Unar 1999)	O	Ad. Unar 1999: V roce 1999 byla pozorována v S části opuštěných lomů skupina asi 30 kvetoucích lodyh a ve vzdálenosti asi 4 m od ní skupinka dalších 3 kvetoucích exemplářů. Další existence je ohrožována neúmyslným sešlapem návštěvníky rezervace.
plamének přímý <i>Clematis recta</i>	zřídka (Unar 1999)	O	zejm. na škrap. plošinách v dubohabřinách a na svazích v suťových lesích
skokan štíhlý <i>Rana dalmatina</i>	jednotlivé kusy	SO	lesní část
žluva hajní <i>Oriolus oriolus</i>	není příliš hojná, pravidelně hnízdí	SO	Teplé listnaté lesy
vlaštovka obecná <i>Hirundo rustica</i>	nehnízdí, ale využívá lokalitu ke sběru potravy	O	Druh vázaný hnízděním na lidská sídla
lejsek šedý <i>Muscicapa striata</i>	pravidelně hnízdí, stabilní populace	O	Všudypřítomný druh
krkavec velký <i>Corvus corax</i>	nehnízdí, pouze na lokalitu zalétá	O	Hnízdí mimo lokalitu, velký potravní areál

## 2.2 Historie využívání území a zásadní pozitivní i negativní vlivy lidské činnosti v minulosti, současnosti a blízké budoucnosti

### a) ochrana přírody

Přírodní rezervace je součástí CHKO Moravský kras. Byla zřízena výnosem ministerstva kultury ČSR ze dne 129.12.1973 č.j. 18 462/73 o zřízení státní přírodní rezervace „U Brněnky“. Je součástí I. zóny CHKO Moravský kras a EVL Moravský kras.

### b) lesní hospodářství

Celé území rezervace bylo v minulosti intenzivně využíváno. Stejně jako v okolních lesích docházelo k těžbě palivového dříví pro nedaleké Brno a s tím spojenému výmladkovému hospodaření. Drobné povrchové lůmky zejména v jižní části rezervace připomínají činnost vápeníků. Pálení vápna znamenalo značnou spotřebu palivového dříví. Z důvodu těžby vápence byla v minulosti zejména jižní část rezervace výrazně odlesněná. Do jižní části rezervace zasahuje část rozsáhlejšího lomu v současnosti postupně zarůstajícího náletem dřevin.

### c) zemědělské hospodaření

Přírodní rezervace je výhradně lesního charakteru, zemědělsky využívané jsou pouze pozemky, do kterých zasahuje okrajem 50. metrové ochranné pásmo.

### d) myslivost

Území PR U Brněnky je součástí honitby Hády.

**Tabulka**  
**Honitba zasahující do PR U Brněnky**

Vlastník honitby	uživatel honitby	Plocha (ha)				Max. ochrana
		les	ZPF	ostatní	celkem	
MZLU ŠLP Křtiny	režijní ŠLP	889	2	6	897	NPR, I. zóna, část je mimo CHKO

**Přehled jakostních tříd minimálních a normovaných stavů u zvěře**

Druh zvěře	Jakostní třída	Na ploše v ha (pole-les)	Minimální stav	Normovaný stav	Koeficient očekávané produkce
Srnec obecný	2	897	22	85	1
Zajíc polní	3	890	44	151	0,5

**Významné druhy zvěře**

*Srnec obecný (Capreolus capreolus)*

Autochtonní zvěř rozšířená po celém území. Vývoj stavů má setrvalou tendenci blízko normovaného stavu.

*Prase divoké (Sus scrofa)*

Je původním druhem, ale v současnosti má podstatně vyšší stavy. Černá zvěř není v honitbě Hády normovaná. Vývoj stavů má stoupající tendenci. Černá zvěř se významně podílí na škodách v lesním a především polním hospodářství a na snižování stavů drobné a srnčí zvěře. Její další regulace je žádoucí.

**e) rekreace a sport**

Rezervací prochází turistická cesta, která byla přebudována v cyklostezku.

**f) těžba nerostných surovin**

Po činnosti vápeníků zůstaly málo znatelné stopy.

**g) jiné způsoby využívání**

Územím přírodní rezervace prochází cyklostezka, jejíž povrch je zpevněn minerálním betonem. Lesní cesty jsou vesměs nezpevněné a v ochranném pásmu rezervace jsou vjezdy na cesty uzavřeny dvěma uzamykatelnými závorami. V rezervaci stojí včelín zřízený v pojízdné maringotce. Panel naučné stezky na území rezervace není ve vlastnictví Správy CHKO.

**2.3 Související plánovací dokumenty, správní rozhodnutí a právní předpisy**

Rozhodnutí o kategorizaci lesů na lesním hospodářském celku ŠLP Masarykův les Křtiny, č.j. JMK 6309/2003/OŽPZ/To ze dne 5. 3. 2003

LHP pro LHC 618000 ŠLP Masarykův les Křtiny, období platnosti 1. 1. 2003 – 31. 12. 2012

Celé území PR je součástí I. zóny CHKO Moravský kras dle odstupňované ochrany schválené protokolem Ministerstva životního prostředí ČR č. j. OOP /3180/94 ze dne 21. 7. 1994

*EVL Moravský kras, nařízení vlády č. 132/2005 Sb.*

Územní plán velkého územního celku Moravský kras schválený usnesením vlády č. 473 ze dne 1.7.1998, jehož závazná část byla vyhlášena Sdělením Ministerstva pro místní rozvoj č. 192/1998 Sb. ze dne 22.9.1998.

Územní plán obce Kanice schválený usnesením obecního zastupitelstva dne 25.7. 1997, včetně pozdějších změn.

Usnesení vlády ČR z 12.12.2006 č. 1440 o povolení výjimky ze základních ochranných podmínek PR za účelem povolení a umístění stavby cyklostezky „Nad Klajdovkou“.

## 2.4 Současný stav zvláště chráněného území a přehled dílčích ploch

### 2.4.1 Základní údaje o lesích

Přírodní lesní oblast	30 Drahanská vrchovina
Lesní hospodářský celek / zařizovací obvod	618000 ŠLP Masarykův les Křtiny
Výměra LHC (zařizovacího obvodu) v ZCHÚ (ha)	15,00
Období platnosti LHP (LHO)	1.1.2003 – 31.12.2012
Organizace lesního hospodářství	Školní lesní podnik Masarykův les Křtiny
Nižší organizační jednotka	polesí Bílovice

### Přehled výměr a zastoupení souborů lesních typů

Přírodní lesní oblast:				
Soubor lesních typů (SLT)	Název SLT	Přirozená dřevinná skladba SLT	Výměra (ha)	Podíl (%)
bez typol. údajů			0,05	0,35
1J	habrová javořina	DBZ 30, DB 5, HB 10, JV 20, BB 5, JS 2, JLH 2, BRK 4, TR 2, LPV 5, LP 10, KR 5	0,59	3,93
2B	bohatá buková doubrava	DBZ 50, DB 5, BK 20, HB 8, JV 4, BB 2, JS 1, JLH 1, BRK 1, TR 1, LPV 1, LP 4, KR 2	0,71	4,71
2H	hlinitá buková doubrava	DBZ 55, BK 20, DB 5, HB 5, JV 4, LP 3, BB 2, JS 1, JLH 1, BRK 1, TR 1, LPV 1, KR 1	0,87	5,82
2S	svěží buková doubrava	DBZ 50, BK 25, HB 10, LP 4, BB 3, JV 3, JS 1, JLH 1, TR 1, LPV 1, KR 1	0,74	4,94
2X	dřínová doubrava s bukem	DBZ 45, TS 1, DBP 2, BK 10, HB 10, BB 2, JS 4, JR 2, MK 1, BRK 2, TR 1, LPV 1, LP 4, KR 15	12,04	80,24
<b>Celkem</b>			<b>15,00</b>	<b>100 %</b>

## Porovnání přirozené a současné skladby lesa

Zkratka	Název dřeviny	Současné zastoupení (ha)	Současné zastoupení (%)	Přirozené zastoupení (ha)	Přirozené zastoupení (%)
<b>Jehličnany</b>					
<b>BO</b>	Borovice lesní	+	+		
<b>MD</b>	Modřín opadavý	+	+		
<b>SM</b>	Smrk ztepilý	+	+		
<b>TS</b>	Tis červený			0,12	0,81
<b>BB</b>	Javor babyka	0,00	0,01	0,32	2,17
<b>BK</b>	Buk lesní	0,00	0,01	1,71	11,40
<b>BR</b>	Bříza bělokorá	0,11	0,88		
<b>BRK</b>	Jeřáb břek	0,00	0,01	0,28	1,87
<b>DB</b>	Dub letní	9,25	77,51	0,11	0,73
<b>DBZ</b>	Dub zimní			6,80	45,47
<b>DBP</b>	Dub pýřitý			0,24	1,61
<b>HB</b>	Habr obecný	2,06	17,29	1,44	9,61
<b>JLH</b>	Jilm horský			0,04	0,23
<b>JR</b>	Jeřáb ptačí			0,24	1,61
<b>JS</b>	Jasan ztepilý	0,00	0,01	0,52	3,46
<b>JV</b>	Javor mléč	0,11	0,96		
<b>KL</b>	Javor klen	+	+	0,20	1,36
<b>LP</b>	Lípa malolistá	0,38	3,22	0,62	4,18
<b>LPV</b>	Lípa velkolistá			0,17	1,16
<b>MK</b>	Jeřáb muk			0,12	0,81
<b>OS</b>	Topol osika	0,01	0,09		
<b>TR</b>	Třešeň ptačí			0,16	1,04
<b>KR</b>	Keře			1,87	12,48
<b>Celkem</b>		<b>11,93</b>	<b>100</b>	<b>15,00</b>	<b>100</b>

Výměra uvedená u současné druhové skladby je dána redukovanou plochou dřevin, proto je nižší než u přirozeného zastoupení dřevin, dále nebyla do současné druhové skladby započítána plocha bezlesí – bývalý lom.

Zdroj údajů pro stanovení přirozené druhové skladby:

Kolektiv autorů: Plán péče o chráněnou krajinnou oblast Moravský kras na období 1997-2006  
 ÚHÚL Brandýs nad Labem, pobočka Brno: OPRL 30 Drahanská vrchovina

### **Přílohy:**

- lesnická mapa typologická 1:10 000 podle OPRL – příloha č. M4
- mapa dílčích ploch a objektů – příloha č. M3
- tabulka „Popis lesních porostů a výčet plánovaných zásahů v nich“ – příloha č. T1
- mapa stupňů přirozenosti lesních porostů 1: 5000, - příloha M5



#### **2.4.2 Základní údaje o útvarech neživé přírody**

Krasový povrch rezervace s četnými škrapovými poli byl narušen vápenickou činností v minulých stoletích. Výsledkem této činnosti je mělký povrchový lom v jižním rohu rezervace a narušení povrchu rezervace menšími jámami mezi silnicí a lesní cestou. Celkem plochý terén se mírně uklání k severozápadnímu okraji vápencové kry, který je skalnatý s krátkými suťovými deluviemi. Půdotvornou horninou na převažující části rezervace jsou devonské vilémovické vápence. Z jejich podloží v severní části rezervace vystupují spodnosedonské pískovce a slepence. Nejmladší půdotvornou horninou jsou spraše a sprašové hlíny v terénních depresích.

#### **2.4.3 Základní údaje o zemědělské půdě**

Ve vlastní rezervaci se nenachází zemědělsky využívaná půda. Ta se nachází pouze okrajově v ochranném pásmu na p.č. 5363, 5368, 5370/2, 5370/3, 5370/31 a 5370/32 v k.ú. Líšeň. Současně okrajově zasahuje ochranné pásmo do zahrady na p.č. 5369/1 v k.ú. Líšeň.

#### **2.5 Zhodnocení výsledků předchozí péče a dosavadních ochranných zásahů do území a závěry pro další postup**

V západní části rezervace byl na ploše cca 0,13 ha realizován pokus obnovit porost vegetativním způsobem. Část pařezů obrazila výmladky. Řídká vegetativní obnova je na ploše doplněna přirozenou generativní obnovou. Vzhledem k původnímu poslání rezervace a vzhledem k tomu, že v oblasti Hádecké planinky Mendlova univerzita realizuje pokus obnovy lesa nízkého na nesrovnatelně větší ploše, nebude na území rezervace taková obnova lesa realizována.

Na území rezervace je prováděn pravidelný úklid odpadků.

Panel naučné stezky Hády – Údolí Řičky byl postaven občanským sdružením Rezekvítek ve spolupráci se SCHKO MK.

Na přístupových lesních komunikacích ŠLP Křtiny instaloval uzamykatelné závory. Tímto krokem je zabráněno vjezdům do rezervace a vyvážení odpadků do porostů.

#### **2.6 Stanovení prioritních zájmů ochrany území v případě jejich možné kolize**

Kolize zájmů ochrany území se nepředpokládá.

### 3. Plán zásahů a opatření

#### 3.1 Výčet, popis a lokalizace navrhovaných zásahů a opatření v ZCHÚ

##### 3.1.1 Rámcové zásady péče o území nebo zásady jeho jiného využívání

###### a) péče o lesy

###### Rámcová směrnice péče o les podle souborů lesních typů

<b>Číslo směrnice</b>	<b>Kategorie lesa</b>	<b>Soubory lesních typů</b>			
1	Les zvláštního určení (§ 8c LZ), překryv s kat. lesa ochranného	1J, 2X, 2S, 2B, 2H			
<b>Předpokládaná cílová druhová skladba dřevin</b>					
<b>SLT</b>	<b>Druhy dřevin a jejich orientační podíly v cílové druhové skladbě (%)</b>				
1J	DBZ 30, DB 5, HB 10, JV 20, BB 5, JS 2, JLH 2, BRK 4, TR 2, LPV 5, LP 10, KR 5				
2X	DBZ 45, TS 1, DBP 2, BK 10, HB 10, BB 2, JS 4, JR 2, MK 1, BRK 2, TR 1, LPV 1, LP 4, KR 15				
2B	DBZ 50, DB 5, BK 20, HB 8, JV 4, BB 2, JS 1, JLH 1, BRK 1, TR 1, LPV 1, LP 4, KR 2				
2H	DBZ 55, BK 20, DB 5, HB 5, JV 4, LP 3, BB 2, JS 1, JLH 1, BRK 1, TR 1, LPV 1, KR 1				
2S	DBZ 50, BK 25, HB 10, LP 4, BB 3, JV 3, JS 1, JLH 1, TR 1, LPV 1, KR 1				
<b>Porostní typ A</b>		<b>Porostní typ B</b>		<b>Porostní typ C</b>	
listnaté porosty s převahou jedinců vegetativního původu		listnaté porosty stanovištně původních dřevin			
<b>Základní rozhodnutí</b>					
<b>Hospodářský způsob (forma)</b>		<b>Hospodářský způsob (forma)</b>		<b>Hospodářský způsob (forma)</b>	
výběrný		podrostní, výběrný			
<b>Obmýtí</b>	<b>Obnovní doba</b>	<b>Obmýtí</b>	<b>Obnovní doba</b>	<b>Obmýtí</b>	<b>Obnovní doba</b>
fyzický věk	nepřetržitá	fyzický věk	nepřetržitá		
<b>Dlouhodobý cíl péče o lesní porosty</b>					
Bezzásahový režim		Dosažení přírodě blízké skladby a různověkosti porostů úpravou současné			
<b>Způsob obnovy a obnovní postup, včetně doporučených technologií</b>					
Přirozená obnova hlavních dřevin přirozené druhové skladby		Přirozená obnova hlavních dřevin přirozené druhové skladby			
<b>Způsob zalesnění, stanovení druhů a procento melioračních a zpevňujících dřevin při obnově porostu</b>					
Zalesnění není zapotřebí		Zalesnění není zapotřebí			
<b>Dřeviny uplatňované při zalesnění za použití umělé obnovy (%)</b>					
<b>SLT</b>	<b>druh dřeviny</b>	<b>komentář k způsobu použití dřeviny při umělé obnově</b>			
		Umělá obnova se nepředpokládá.			
<b>Péče o nálety, nárosty a kultury a výchova porostů, včetně doporučených technologií</b>					
Ve výjimečných odůvodněných případech ochrana proti škodám zvěří (zejména BRK),		Ve výjimečných odůvodněných případech ochrana proti škodám zvěří, při výchovných zásazích podpora dřevin přirozené druhové skladby			
<b>Opatření ochrany lesa včetně doporučených technologií</b>					

Nejsou zapotřebí.	Nejsou zapotřebí.	
<b>Provádění nahodilých těžeb včetně doporučených technologií</b>		
Neprovádí se.	Neprovádí se.	
<b>Poznámka</b>		

### Přílohy:

- lesnická mapa typologická 1: 5 000 podle OPRL – příloha č. M4
- mapa stupňů přirozenosti lesních porostů 1: 5 000 – příloha č. M5

### **b) péče o nelesní plochy - světliny**

Dbát na udržení mozaikovitého charakteru suchých širokolistých trávníků, prolínajících se křovin a lesních remízků v oblasti bývalého lomu, kde se nachází řada teplomilných prvků bioty z nichž mnohé jsou zvláště chráněné. Nelesní plochu je nezbytné udržet ve stávajícím rozsahu, nedovolit zmenšování její plochy.

### **Rámcová směrnice péče**

Typ managementu	<i>Mozaikovitě sečení travního porostu, hrabání poseč. hmoty a stařiny a redukce náletových i vzrostlejších dřevin, chemické ošetření invazních druhů dřevin</i>
Vhodný interval	<i>Dle potřeby a rozsahu posledních zásahů 1* za 1 až 2 roky</i>
Minimální interval	<i>1* za 3 roky</i>
Prac. nástroj / hosp. zvíře	<i>Motorová pila, ruční pila, nůžky, křovinořez, ruční kosa, hrábě, štetec</i>
Kalendář pro management	<i>sečení a redukce drobného náletu: (květen až červen – třtina 1. seč), srpen až říjen; redukce křovin a vzrostlejších dřevin: podzim, zima, doba vegetačního klidu; invazní dř. – zejm. akát: výřezy společně se zatíráním pařezků herbicidem či arboricidem, nejvhodněji v červenci až listopadu</i>
Upřesňující podmínky	<i>Mozaikovitě sečení trav. porostu, stařiny, výmladků dřevin a eliminace vzrostlejších náletových dřevin vč. druhů expanzivních a invazních (trnka, třtina křovištní, ostružiníky, akát aj.) za účelem podpory biodiverzity i v rámci druhové ochrany (např. hořce křížatého, pokud se na lokalitě znovu objeví, aj.) Ponechávat vybrané ovocné dřeviny vč. odumřelé dřev. hmoty. Udržet stávající rozsah světlin i případným odkácením krajních stromů navazujícího lesního porostu. Veškeré práce budou prováděny po předchozí konzultaci se Správou CHKO MK.</i>

### c) péče o rostliny

- **hořec křížatý (*Gentiana cruciata*)** – zvláště chráněný druh citlivý na zarůstání jeho přirozených stanovišť suchých trávníků křovinami a dalšími sukcesními stadii vegetace. V současnosti nebyl druh potvrzen, ale je možné, že se v budoucnu ještě objeví. Je tedy třeba dávat pozor při zásazích do porostů křovin a suchých trávníků a v případě nálezu uvědomit Správu CHKO MK. V minulosti byl nalezen zjevně při pěšinách, kde mu naopak hrozil sešlap (viz Unar 1999): „V roce 1999 byla pozorována v S části opuštěných lomů skupina asi 30 kvetoucích lodyh a ve vzdálenosti asi 4 m od ní skupinka dalších 3 kvetoucích exemplářů. Unar uvádí, že existence je ohrožována neúmyslným sešlapem návštěvníky rezervace“.
- **Trnovník akát (*Robinia pseudacacia*)** – invazní druh, který se v PR vyskytuje jen zřídka, nejvíce podél silnice Brno-Ochoz při hranici PR v lesních porostech viz kap. 3.1.2 a) a občas se objevuje jednotlivě v náletech i na ploše nelesní – bývalý lom. Je třeba ho z těchto ploch odstranit kácením, výřezy a ihned při tom zatírat herbicidem. Variantou je kroužkování bez použití chemických přípravků. Možné je i kácení na vysoký pařez v kombinaci se zatíráním řezných ran herbicidem a pod.
- **Netýkavka malokvětá (*Impatiens parviflora*)** – dnes již v ČR velice rozšířený druh netýkavky, který se v této PR objevuje jen roztroušeně v narušených místech podél cest zejména v okrajových partiích PR. Pro dnešní již velice rozšířený areál a nižší stupeň akutnosti není likvidace reálná, přímé konkurenční ohrožování v rámci druhové ochrany není v PR známo.
- **Třtina křovištní (*Calamagrostis epigejos*)** – expanzivní druh, místy se vtroušeně vyskytuje v suchých trávnících v ploše býv. lomu. Je ji třeba potlačovat kosením, možno i vícekrát do roka.
- Evidence a likvidace dalších invazních či nepůvodních druhů při jejich zjištění.

### d) péče o živočichy

Pro xylofágní druhy i druhy využívající dutiny stromů je velice důležité uchování bezzásahových zón. Nezbytné je ponechávat dutinové stromy, torza a ležící mrtvé dřevo.

Uchování torz a dutinových stromů je nutné i pro dutinové ptáky. Pro obsazená hnízda velkých ptáků a pod. v době hnízdění omezit lesnickou hospodářskou činnost v blízkém okolí hnízda.

Pro světlomilné druhy hmyzu uchovávat bezlesé nebo křovinaté lemy podél lesních komunikací. Udržovat od náletové vegetace nezarostlou část starého lůmku s pravidelnou mozaikovitou sečí.

Zásady myslivecké péče o zvěř.

- na území PR nebude zvěř přikrmována, ani zde nebude prováděno vnaďení
- nebudou zde budována žádná technická zařízení, která slouží k přikrmování zvěře
- nebudou zde vysazovány nepůvodní druhy zvěře

- na únosné míře (snižování škod) udržovat druhy zvěře spárkaté
- zařízení sloužící k lovu a odstřelu mohou být na území PR budována a udržována jen se souhlasem Správy CHKO M. kras
- bude prováděn monitoring škod zvěří
- zvýšená pozornost bude věnována i druhům invazním (norek americký) a pokud se prokáže jejich výskyt, budou podnikány kroky k jejich eliminaci.

#### **e) péče o útvary neživé přírody**

Bezzásahovost. Nepovolovat žádné zásahy, které by změnily dochovaný stav.

#### **f) zásady jiných způsobů využívání území**

Turistické využití je vhodné pouze na vyznačených cestách. V rezervaci nepovolovat žádné hromadné veřejné akce.

### **3.1.2 Podrobný výčet navrhovaných zásahů a činností v území**

#### **a) lesy**

##### **Všeobecné zásady péče o les:**

- provádět pouze takové zásahy, které jsou nezbytné pro přiblížení lesa přirozenému stavu
- odumřelou dřevní hmotu (s výjimkou důvodů bezpečnosti) ponechávat na místě k rozpadu
- úmyslné těžební zásahy budou v rezervaci prováděny v termínu od 1. 9. do 28. 2.
- hlavním cílem veškerých zásahů v rezervaci je zachování a podpora předmětu ochrany, lesy na celém území PR by měly časem dosáhnout přibližně přirozené skladby.
- kácení stromů z důvodu bezpečnosti (silnice Brno - Ochoz) je přípustné i v porostech ponechaných samovolnému vývoji. Vlastní kácení se bude provádět jen po dohodě se Správou CHKO Moravský kras (přednostně mimo vegetační dobu) kromě stavu ohrožení života nebo zdraví nebo hrozí-li škoda značného rozsahu.
- věnovat zvláštní pozornost geograficky nepůvodním dřevinám, zejména akátu, který je třeba z území rezervace důsledně odstranit.

#### **OBNOVA LESA**

Plocha bývalého lomu v jižní části rezervace v současnosti zařízená jako bezlesí nebude zalesňována. Bude redukován nálet stromů a keřů, tak aby zůstal zachován rozvolněný charakter lokality.

#### **VÝCHOVA LESNÍCH POROSTŮ**

Výchovné zásahy budou prováděny pouze na ploše , kde proběhl pokus vegetativní obnovy porostu. Budou uvolňovány dřeviny cílové druhové skladby a jednoceny výmladky.

## **OCHRANA LESA**

V odůvodněných případech je možné zvážit využití kvalitních individuálních ochran, pro zabezpečení odrůstání vzácných a vtroušených dřevin (zejména břeku, a třešně) případně malých oplocenek v místech, kde je problém s obnovou všech dřevin. Dřeviny má význam chránit na místech s příznivými světelnými podmínkami, které umožní rychlé odrůstání zmlazení.

### **Návrh péče o lesy**

Podrobný plán opatření je zpracován formou tabulky a mapy. Celá rezervace je ve vlastnictví Mendelovy univerzity v Brně (správu vykonává Školní lesní podnik Masarykův les Křtiny). Poznámky k některým údajům uvedeným v tabulce „Popis lesních porostů a výčet plánovaných zásahů v nich“:

Výměra dílčí plochy – byla stanovena pomocí GIS.

Věk – v tabulce je uvedený věk, který bude mít porost v prvním roce platnosti nového LHP. Hodnota byla stanovena odhadem, nebo na základě platného LHP.

Zastoupení dřevin – bylo odhadováno na základě terénního šetření. Při terénním šetření nebylo rozlišováno mezi lípou malolistou a velkolistou.

Naléhavost - stupně naléhavosti jednotlivých zásahů se uvádí podle následujícího členění:

1. stupeň - zásah naléhavý (nelze odložit, je nutný pro zachování předmětu ochrany),
2. stupeň - zásah vhodný,
3. stupeň - zásah odložitelný

Intenzita – intenzita zásahu je navrhována v % z celkové zásoby porostu.

### **Příloha:**

- tabulka „Popis lesních porostů a výčet plánovaných zásahů v nich“ – příloha č. T1

- mapa navržených zásahů v lesních porostech 1 : 5 000 – příloha č. M6

- mapa dílčích ploch a objektů – příloha č. M3

## **3.2 Zásady hospodářského nebo jiného využívání ochranného pásma včetně návrhu zásahů a přehledu činností**

### **a) Lesní pozemky**

Ochranné pásmo nebylo vyhlášeno a je jím proto území do 50 m od hranic přírodní rezervace. Pro ochranné pásmo nejsou vymezeny žádné další činnosti a zásahy nad rámec činností uvedených v § 37 zákona č. 114/1992 Sb. (tedy stavební činnost, terénní a vodohospodářské úpravy, použití chemických prostředků a změny kultury pozemku), které by byly vázány na předchozí souhlas orgánu ochrany přírody. Ochranné pásmo rezervace má chránit vlastní území rezervace před rušivými vlivy z okolí, zejména před škodami větrem, rizikem korní spály a šíření geograficky a stanovištně nepůvodních organismů. Je doporučeno vlastníkům každý zásah v ochranném pásmu konzultovat se Správou CHKO Moravský kras, která

posoudí zda plánovaný zásah neohrožuje funkčnost ochranného pásma, případně biotop zvláště chráněného druhu.

Doporučené zásady hospodaření:

- ve vhodných případech zachovat kulisu vzrostlých stromů s cílem neměnit světlostní podmínky v PR
- eliminovat výskyt nepůvodních druhů
- při výsadbách zásadně využívat pro stanoviště původní druhy
- přeměna dřívějších nevhodných výsadeb zejména smrku a modřínu, příp. borovice

#### b) Zemědělské pozemky

*50. metrové ochranné pásmo zasahuje do zemědělsky využívaných pozemků pouze okrajem. Jedná se o trvalé travní porosty (v katastru orná půda) na p.č. 5363, 5368, 5370/2, 5370/3, 5370/31 a 5370/32 v k.ú. Líšeň. Současně okrajově zasahuje ochranné pásmo do zahrady na p.č. 5369/1 v k.ú. Líšeň.*

Zásady hospodaření:

- trvalé travní porosty je zakázáno měnit na ornou půdu
- neumisťovat skládky hnoje
- neukládat žádný materiál, ať vegetativní či jiného původu

### **3.3 Zaměření a vyznačení území v terénu**

Udržovat stávající značení v terénu. V případě potřeby aktuálně upravit umístění hraničních sloupků.

### **3.4 Návrhy na regulaci rekreačního a sportovního využívání území veřejností**

Rezervace je častým cílem pěších i cykloturistů z Brna. Strážní službu zaměřit především na hranici rezervace podél silnice a okolí turistických cesty a cyklotrasu (skládky odpadků, vjezdy aj.).

Na lesních cestách vedoucích do rezervace jsou velmi důležité zábrany proti vjezdu aut ve formě závor, které zde instaloval a udržuje ŠLP Křtiny.

Odstraňovat drobné skládky odpadků z území rezervace.

### **3.5 Návrhy na vzdělávací využití území**

Údržba stávajícího informačního panelu naučné stezky.

### **3.6 Návrhy na průzkum či výzkum a monitoring předmětu ochrany území**

Realizovat následující výzkumy a průzkumy:

- botanický inventarizační průzkum – navázat na dosavadní IP (Unar 1999), vč. mykologického, bryologického a lichenologického
- sledování populací vybraných zvl. chr. druhů rostlin a živočichů za účelem podkladů pro druhovou ochranu a sledování vlivu návštěvnosti lokality na vegetaci a zvl. chráněné druhy
  - zoologické inventarizační průzkumy
  - monitoring porostní skupiny 369 C1 – přirozená obnova (vegetativní a generativní) po zásahu v předchozím decéniu

## 4. Závěrečné údaje

### 4.1 Předpokládané orientační náklady hrazené orgánem ochrany přírody podle jednotlivých zásahů (druhů prací)

Druh zásahu (práce) a odhad množství (např. plochy)	Orientační náklady za rok (Kč)	Orientační náklady za období platnosti plánu péče (Kč)
<b>Jednorázové a časově omezené zásahy</b>		
Likvidace oplocenky		5000
Prořezávka, jednocení výmladků		2000
Individuální ochrana		8000
Likvidace akátů (stromů)		15000
Inventarizační průzkumy a monitoring		80 000
Údržba a opravy informačního systému rezervace	-----	15000
<b>Jednorázové a časově omezené zásahy celkem (Kč)</b>	-----	<b>125000</b>
<b>Opakované zásahy</b>		
Strážní služba	1000	10000
Úklid odpadků	1000	10000
Likvidace výmladků akátů	5000	20000
Sečení suchých trávníků, třtiny a drobného náletu dřevin vč. shrabání a odklizení hmoty	10000	50000
Odstranění náletů dřevin nad 1 m výšky a odstranění hmoty, příp. chem. ošetření	10000	50000
<b>Opakované zásahy celkem (Kč)</b>	<b>27000</b>	<b>140000</b>
<b>N á k l a d y c e l k e m (Kč)</b>	-----	

### 4.2 Použité podklady a zdroje informací

- Štefka L. a kol. (2001): Plán péče pro PR U Brněnky 2001-2011
- Chytrý M., Kučera T., Kočí M., Grulich V. et Lustyk P. (eds) (2010): Katalog biotopů České republiky. Ed. 2. Agentura ochrany přírody a krajiny ČR, Praha.
- Horák J. (1998): Přírodní rezervace U Brněnky. - MS (uloženo na Správě CHKO Moravský kras, Blansko), 8 p., mapová příloha.
- Unar J. (1999): Vegetační a floristické poměry PR U Brněnky. - MS (uloženo na Správě CHKO Moravský kras, Blansko), 40 p., mapová a fotografická příloha.
- Grüll F. (1984): Inventarizační průzkum vegetačních poměrů přírodní rezervace U Brněnky. - MS (uloženo na Správě CHKO Moravský kras, Blansko), 37 p., mapová a fotografická příloha.



### 4.3 Seznam používaných zkratek

AOPK – Agentura ochrany přírody a krajiny ČR  
EVL – evropsky významná lokalita  
IUCN - Světový svaz ochrany přírody  
KN – katastr nemovitostí  
PK – pozemkový katastr  
ZCHÚ - zvláště chráněné území  
GIS – geoinformační systém  
LHP – lesní hospodářský plán  
OP – ochranné pásmo  
OPRL – oblastní plán rozvoje lesa  
LO – lesní oblast  
SLT – soubor lesních typů

Foto na úvodní straně: dubohabřina na škrapovém poli (Leoš Štefka)

Plán péče zpracovali: Ing. Dominik Franc, Mgr. Zdeněk Hejkal, Ing. Kristýna Šebková,  
RNDr. Miroslav Kovařík, RNDr. Antonín Tůma, RNDr. Leoš Štefka

## 5. Obsah

<b>1. Základní údaje o zvláště chráněném území .....</b>	<b>1</b>
1.1 Základní identifikační údaje.....	1
1.2 Údaje o lokalizaci území.....	1
1.3 Vymezení území podle současného stavu katastru nemovitostí.....	1
1.4 Výměra území a jeho ochranného pásma .....	3
1.5 Překryv území s jinými chráněnými územími.....	3
1.6 Kategorie IUCN .....	3
1.7 Předmět ochrany ZCHÚ .....	3
1.7.1 Předmět ochrany ZCHÚ podle zřizovacího předpisu.....	3
1.7.2 Hlavní předmět ochrany ZCHÚ – současný stav.....	4
1.8 Předmět ochrany EVL anebo PO, s kterými je ZCHÚ v překryvu.....	4
1.9 Cíl ochrany.....	4
<b>2. Rozbor stavu zvláště chráněného území s ohledem na předmět ochrany .....</b>	<b>5</b>
2.1 Stručný popis území a charakteristika jeho přírodních poměrů .....	5
2.2 Historie využívání území a zásadní pozitivní i negativní vlivy lidské činnosti v minulosti, současnosti a blízké budoucnosti .....	11
2.3 Související plánovací dokumenty, správní rozhodnutí a právní předpisy.....	12
2.4 Současný stav zvláště chráněného území a přehled dílčích ploch.....	13
2.4.1 Základní údaje o lesích .....	13
2.4.2 Základní údaje o útvarech neživé přírody .....	15
2.4.3 Základní údaje o zemědělské půdě .....	15
2.5 Zhodnocení výsledků předchozí péče a dosavadních ochranných zásahů do území a závěry pro další postup .....	15
2.6 Stanovení prioritních zájmů ochrany území v případě jejich možné kolize .....	15
<b>3. Plán zásahů a opatření.....</b>	<b>16</b>
3.1 Výčet, popis a lokalizace navrhovaných zásahů a opatření v ZCHÚ .....	16
3.1.1 Rámcové zásady péče o území nebo zásady jeho jiného využívání.....	16
3.1.2 Podrobný výčet navrhovaných zásahů a činností v území.....	19
3.2 Zásady hospodářského nebo jiného využívání ochranného pásma včetně návrhu .....	20
3.3 Zaměření a vyznačení území v terénu .....	21
3.4 Návrhy na regulaci rekreačního a sportovního využívání území veřejností .....	21
3.5 Návrhy na vzdělávací využití území.....	21
3.6 Návrhy na průzkum či výzkum a monitoring předmětu ochrany území.....	21
<b>4. Závěrečné údaje .....</b>	<b>22</b>
4.1 Předpokládané orientační náklady hrazené orgánem ochrany přírody podle jednotlivých zásahů (druhů prací) .....	22
4.2 Použité podklady a zdroje informací .....	22
4.3 Seznam používaných zkratk .....	23
<b>5. Obsah.....</b>	<b>24</b>

## **Součástí plánu péče jsou dále tyto přílohy**

Tabulky: Příloha T1 - **Popis lesních porostů a výčet plánovaných zásahů v nich**  
(Tabulka k bodu 2.5.1, 3.1.1. a 3.1.2).

Mapy: Příloha M1 - **Orientační mapa s vyznačením území**

Příloha M2 - **Katastrální mapa se zákresem ZCHÚ a jeho ochranného pásma**

Příloha M3 - **Mapa dílčích ploch a objektů**

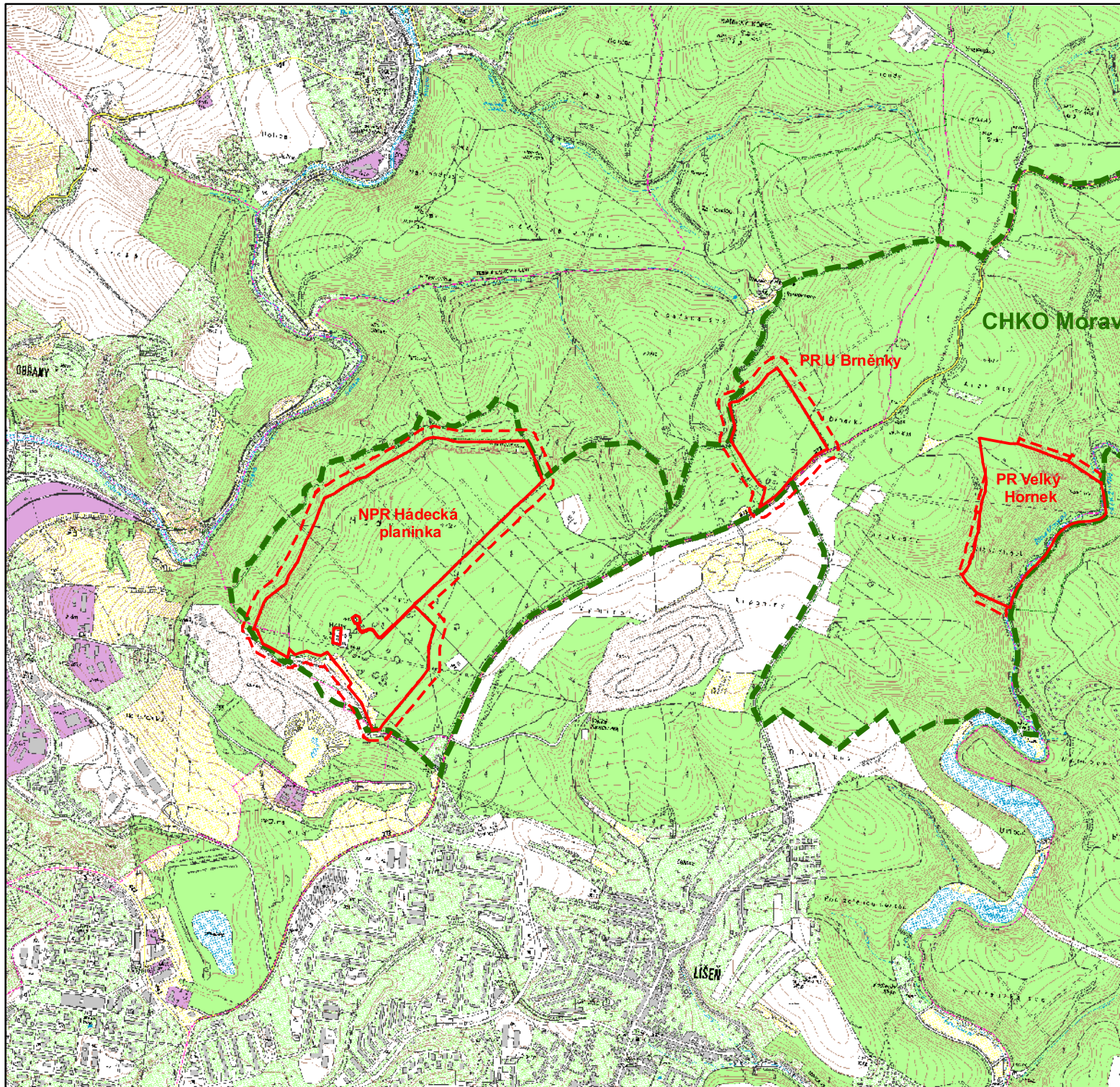
Příloha M4 - **Lesnická mapa typologická**

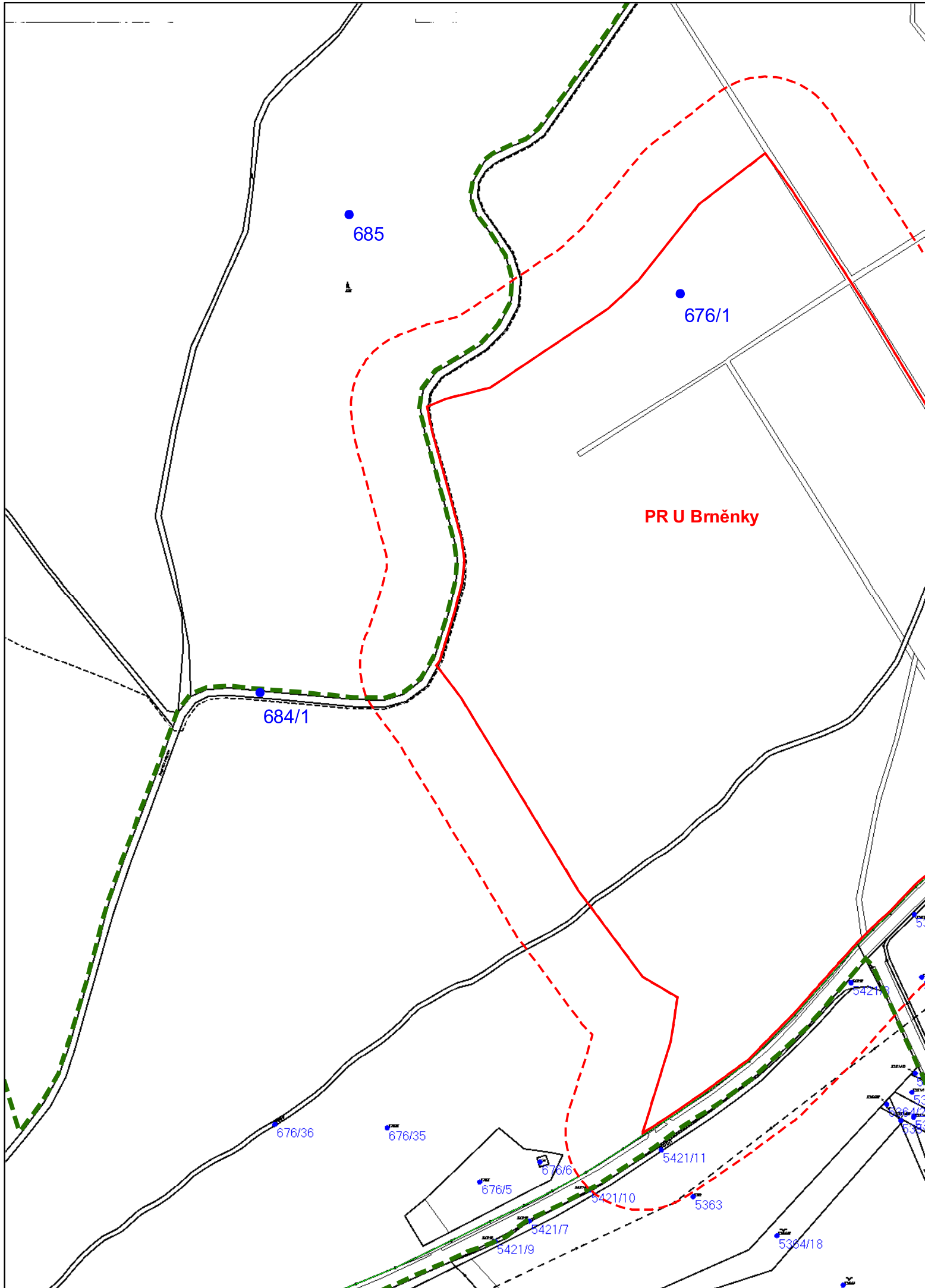
Příloha M5 - **Mapa stupňů přirozenosti lesních porostů**

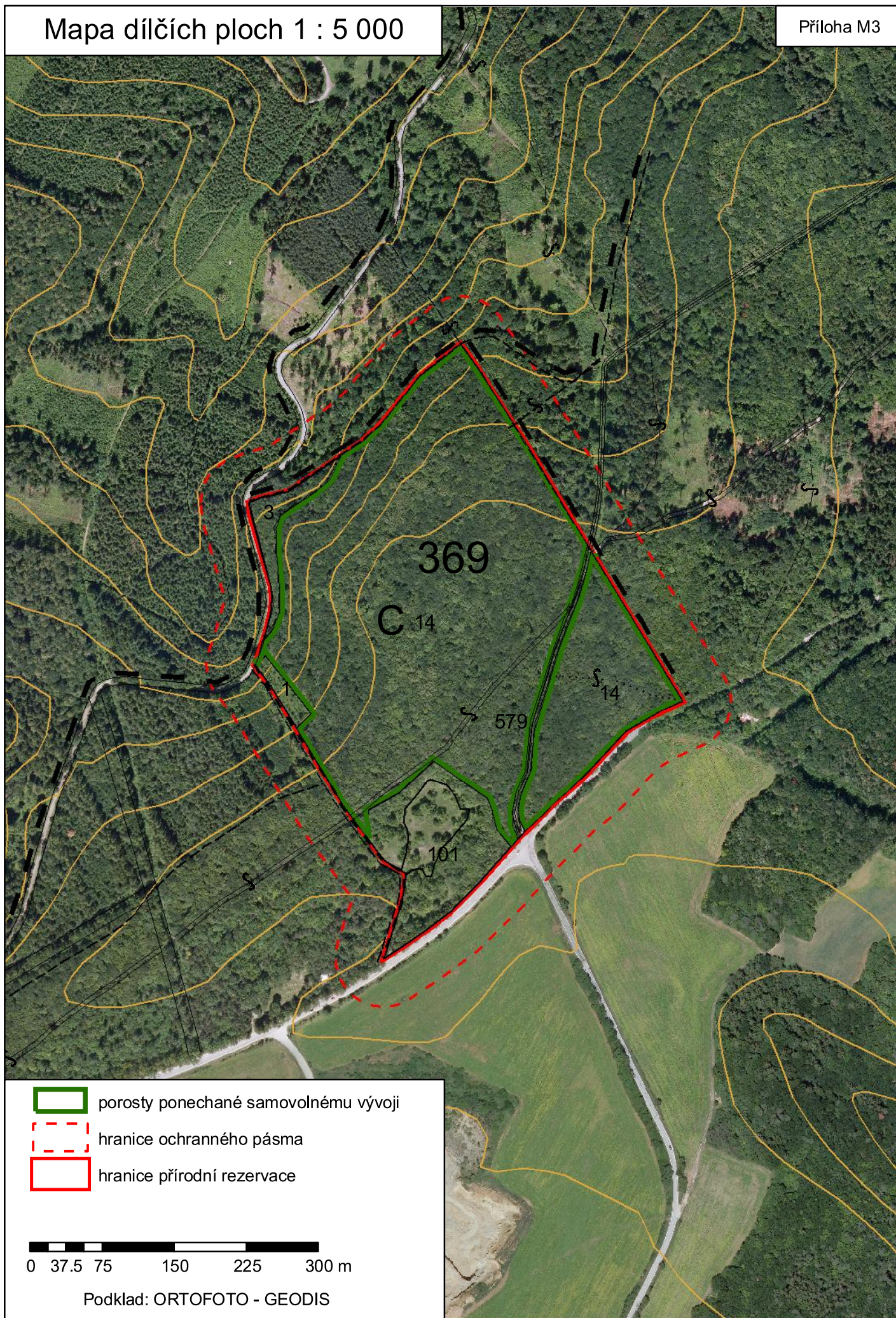
Příloha M6 – **Mapa navržených zásahů v území**

**Příloha T1 Popis lesních porostů a výčet plánovaných zásahů v nich**

označení JPRL	dílčí plocha	výměra dílčí plochy (0,00 ha)	SLT	číslo rám. směrnice / porostní typ	dřeviny	zastoupení dřevin (%)	věk	zakm.	stupeň přirozenosti	výška porostu	doporučený zásah	naléhavost	intenzita	poznámka
369 C1		0,13	2B	1B	HB	60	9	8	3	2	prořezávka - jednocení výmladků, podpora dřevin přirozené dr. skladby, výřez keřů, likvidace oplocenky po zkončení funkčnosti	2	15	Pokus - obnova generativní obn
					DB	20								
					LP	20								
					BR	+								
					BK	+								
JV	+													
369 C3		0,35	2S	1B	HB	47	30	10	3	12	bez zásahu			Porost u lesní c
					BR	30								
					DB	15								
					LP	5								
					OS	3								
					KL	+								
					SM	+								
MD	+													
369 C14		12,75	2X	1A	DB	80	139	9	3	20	bez zásahu			Porost ponechá škrapech, skaln povrchové lůmk dále JS, HB, LP
					HB	16								
					LP	3								
					JV	1								
					BK	+								
					BB	+								
					BRK	+								
					BR	+								
					JS	+								
					BO	+								
LP	+													
369 C	101	1,17	2X		HB	45				15	jednotlivý výběr - výběr AK, zásah do keřů (s využitím herbicidu), uvolnění okraje lomu a drobných prosvětlených míst	2	2	Okraj starého v
					KR	20								
					DB	15								
					LP	10								
					TR	3								
					BB	3								
					AK	2								
					JS	1								
					JV	1								
					BRK	1								
					BR	+								
					KL	+								
BO	+													



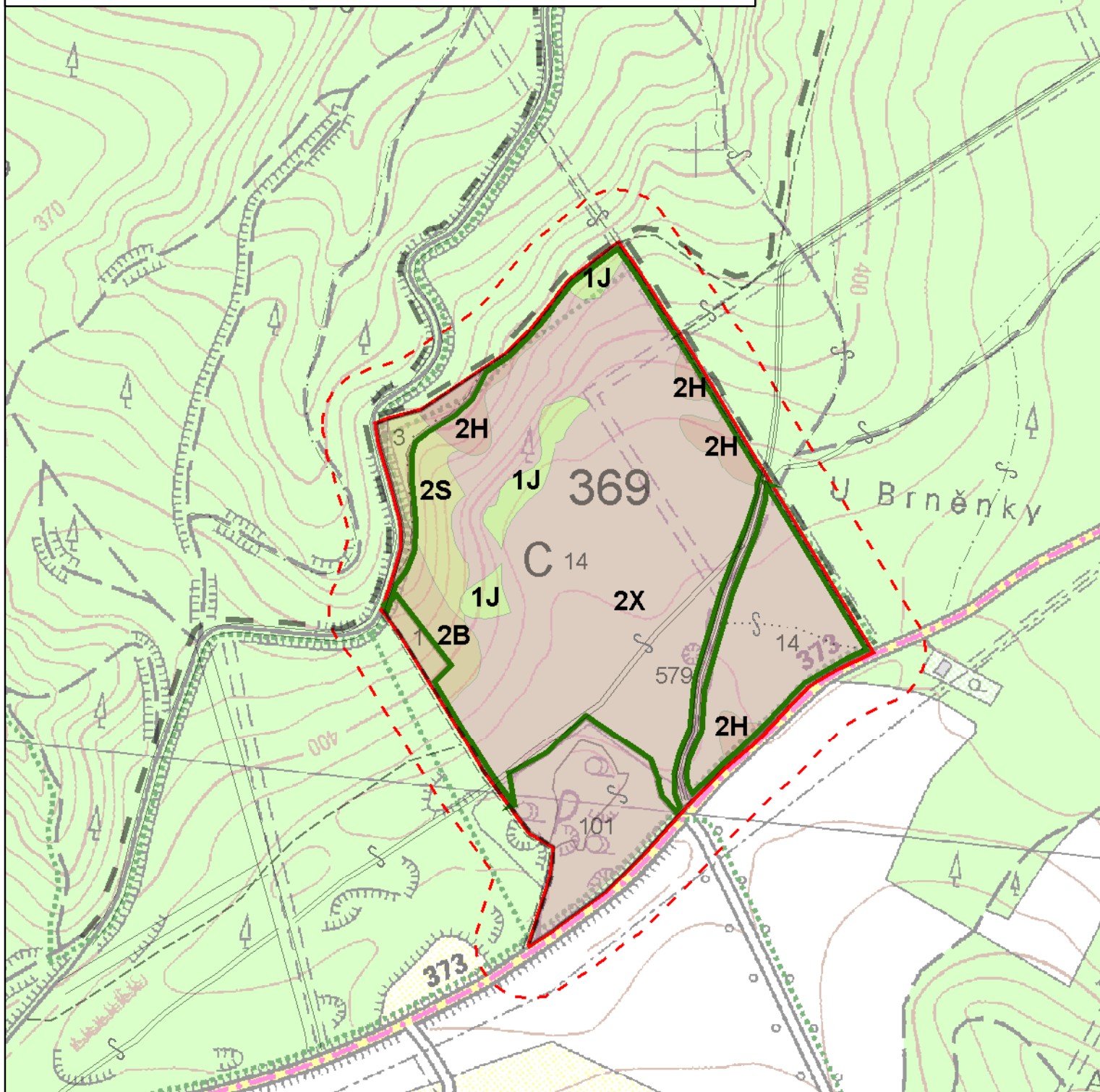







# Typologická mapa 1:5 000






Zdroj typologických údajů: OPRL 30, ÚHÚL Brandýs nad Labem, pobočka Brno

Příloha M4



-  hranice přírodní rezervace
-  porosty ponechané samovolnému vývoji
-  hranice ochranného pásma

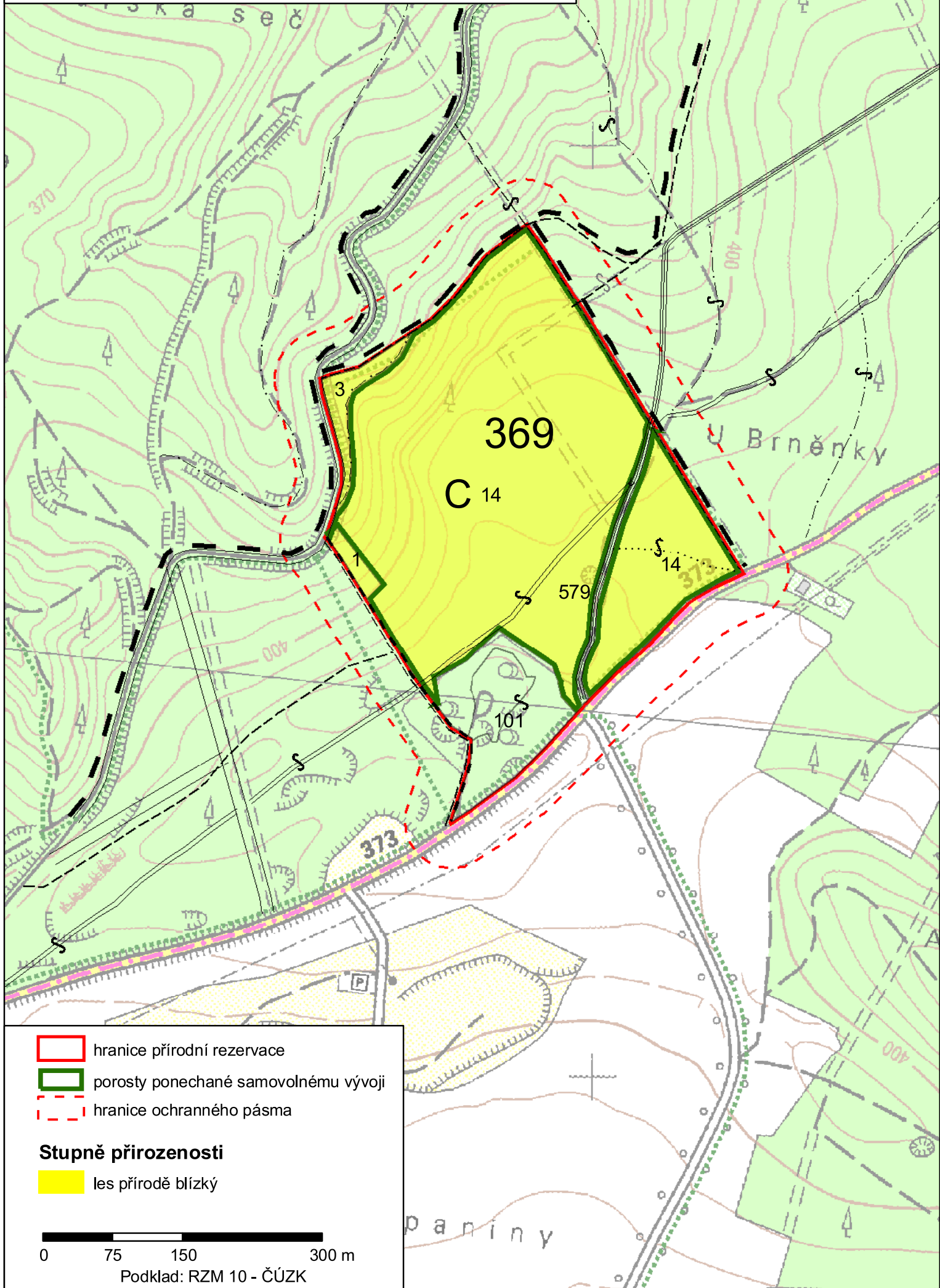
## Soubory lesních typů

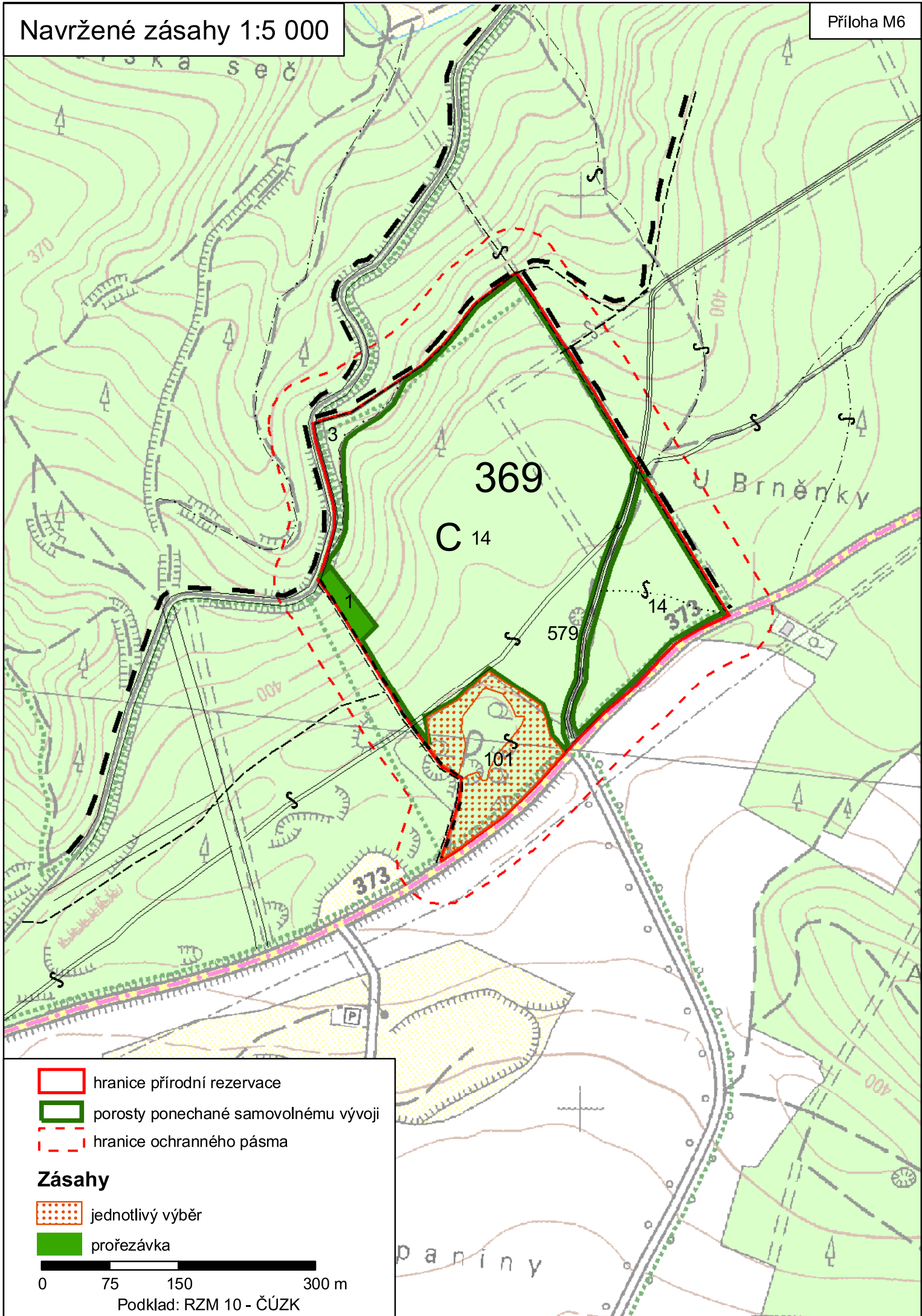
- |  |  |
|--|--|
|  1J |  2S |
|  2B |  2X |
|  2H |  |

0 25 50 100 150 200 m

Podklad: RZM 10 - ČÚZK









Agentura ochrany přírody a krajiny České republiky  
**SPRÁVA CHRÁNĚNÉ KRAJINNÉ OBLASTI  
MORAVSKÝ KRAS**



NAŠE ČÍSLO JEDNACÍ  
00605/MK/2012 S/01923/MK/2011

VYŘIZUJE  
Ing. Dominik Franc

BLANSKO  
17.04.2012

## PROTOKOL

### o schválení plánu péče Přírodní rezervace U Brněnky

Správa CHKO Moravský kras jako orgán státní správy ochrany přírody a krajiny, příslušný podle § 78 zákona č. 114/92 Sb., o ochraně přírody a krajiny, v platném znění (dále jen „zákon“), projednal návrh plánu péče Přírodní rezervace U Brněnky (dále jen PR U Brněnky) zpracovaného na období 2012-2021. Při projednávání plánu péče bylo postupováno podle §38 odst.2), odst. 3), odst. 4) zákona. Součástí tohoto protokolu je vyhodnocení připomínek vznesených k návrhu plánu péče PR U Brněnky.

Protože předložený plán péče odpovídá po věcné, odborné i formální stránce,

## SCHVALUJE

se v souladu s ustanovením § 38 odst. 4) zákona pro období let 2012 – 2021.

Tímto schválením se plán péče PR U Brněnky stává ve smyslu ustanovení § 38 odst. 1) zákona odborným a koncepčním dokumentem ochrany přírody, který na základě údajů o dosavadním vývoji a současném stavu PR U Brněnky, navrhuje opatření na zachování nebo zlepšení stavu předmětu ochrany přírody v PR U Brněnky. Plán péče je uložen v ústředním seznamu ochrany přírody na Agentuře ochrany přírody a krajiny v Praze, na Správě CHKO Moravský kras, na dotčených obcích a na Krajském úřadě Jihomoravského kraje v Brně.

RNDr. Leoš Štefka  
VEDOUcí SPRÁVY CHKO MORAVSKÝ KRAS



**Protokol o vypořádání připomínek vlastníků, obcí a krajů k návrhu plánu péče o PR U Brněnky na období 1.1.2012 – 31.12.2021 (dle §38, odst.4 zákona č. 114/1992 Sb.)**

---

Na Správu CHKO Moravský kras byly doručeny připomínky pouze Mendelovy univerzity v Brně, Školního lesního podniku Masarykův les Křtiny, [REDACTED]

**1. Připomínka** – do patřičné kapitoly zpracovat podporu zbudování a následného využívání zamýšleného návštěvnického a informačního střediska Luční údolí v Arboretu Křtiny, a to ve prospěch environmentální osvěty a informovanosti návštěvníků, pro propagaci ochrany přírody v rámci MZCHÚ, VZCHÚ a EVL NATURA 2000 na území ŠLP MENDELU, vše při využití biologické rozmanitosti zdejších přírodních podmínek

**Vypořádání** –Přírodní rezervace U Brněnky neleží v blízkosti Arboreta Křtiny a vlastní rezervace s Arboretem Křtiny nijak nesouvisí. Plán péče o PR U Brněnky navrhuje opatření na zachování nebo zlepšení stavu předmětu ochrany, neřeší tedy záměry, které se území rezervace nedotýkají. Připomínku nelze z výše uvedených důvodů akceptovat.

**2. Připomínka** – v kapitole pojednávající o mysliveckém hospodaření je v tabulce Honitba zasahující do PR v kolonce Max. ochrana chybně uveden text NPR, I. zóna, část je mimo CHKO.

**Vypořádání** – honitba Hády zasahuje do Národní přírodní rezervace Hádecká planinka, která je zároveň součástí I. zóny odstupňované ochrany. Honitba Hády zasahuje mimo území CHKO Moravský kras. Správa CHKO Moravský kras považuje uvedené údaje za správné.

**3. Připomínka** – na str. 12 v kapitole pojednávající o mysliveckém hospodaření je v části Významné druhy zvěře u prasete divokého chybně uveden údaj o normovaném stavu: v honitbě Hády, kam spadá předmětná PR, není černá zvěř normovaná, uvedený text platí pro ostatní honitby ŠLP MENDELU.

**Vypořádání** – věta „Normovaný stav je pouze 85 ks“ bude nahrazena větou „Černá zvěř není v honitbě Hády normovaná“.

Agentura ochrany přírody a krajiny ČR  
Správa CHKO Moravský kras  
Svitavská 29  
678 01 Blansko

# Nařízení č. 4/2012

ze dne 17.4.2012

## **o vyhlášení Přírodní rezervace U Brněnky a stanovení jejích bližších ochranných podmínek**

Správa Chráněné krajinné oblasti Moravský kras se sídlem v Blansku (dále jen „Správa“), stanoví podle § 78 odst. 3 zákona č. 114/1992 Sb., o ochraně přírody a krajiny, ve znění pozdějších předpisů:

### **§ 1**

#### **Vymezení přírodní rezervace**

(1) Zřizuje se Přírodní rezervace U Brněnky (dále jen "přírodní rezervace").

(2) Přírodní rezervace se rozkládá na území Jihomoravského kraje v katastrálním území Kanice. Hranice přírodní rezervace se stanoví uzavřeným geometrickým obrazcem s přímými stranami, jehož vrcholy jsou určeny souřadnicemi systému jednotné trigonometrické sítě katastrální. Seznam souřadnic vrcholů geometrického obrazce tak, jak jdou v obrazci za sebou, je uveden v příloze č. 1 k tomuto nařízení. Orientační grafické znázornění území přírodní rezervace je uvedeno v příloze č. 2 k tomuto nařízení.

### **§ 2**

#### **Předmět ochrany přírodní rezervace**

Předmětem ochrany jsou povrchové krasové jevy a přirozené porosty suťových lesů a dubohabřin s charakteristickým bylinným podrostem a suché trávníky.

### **§ 3**

#### **Bližší ochranné podmínky**

Jen se souhlasem příslušného orgánu ochrany přírody lze v přírodní rezervaci:

- a) pořádat a organizovat hromadné sportovní, turistické a jiné veřejné akce,
- b) měnit druh pozemků nebo měnit způsob jejich využití
- c) provádět geologické práce spojené se zásahem do území,
- d) umísťovat reklamní a informační zařízení
- e) přikrmovat zvěř
- f) budovat myslivecké objekty a zařízení
- g) provádět těžební nebo pěstební práce v lesích kde vlastník hospodaří bez schváleného lesního hospodářského plánu nebo převzaté lesní hospodářské osnovy.

## § 4

### Závěrečná ustanovení

(1) Nařízení o vyhlášení přírodní rezervace včetně mapových zákresů je uloženo na Správě, v ústředním seznamu ochrany přírody, který vede Agentura ochrany přírody a krajiny ČR v Praze, na Obecním úřadě v Kanicích, kde je možno do něj nahlížet a pořizovat výpisy, opisy a kopie.

## § 5

### Účinnost

Toto nařízení nabývá účinnosti dne 2.5.2012.



RNDr. Leoš Štefka  
VEDOUcí SPRÁVY



**Seznam souřadnic (S-JTSK) jednotlivých lomových bodů geometrického obrazce, kterým jsou stanoveny hranice Přírodní rezervace U Brněnky**

Geometrický obrazec ohraničující území uvnitř Přírodní rezervace U Brněnky

Pořadí bodu v obrazci	Souřadnice		Číslo bodu
	Y	X	
1	591152,04	1157725,12	037000320431
2	591133,21	1157665,12	037004860008
3	591129,15	1157636,48	037004860007
4	591151,68	1157623,24	037004860006
5	591193,84	1157566,38	037004860005
6	591215,21	1157531,04	037004860004
7	591270,00	1157441,55	037004860003
8	591282,39	1157424,94	037004860018
9	591286,11	1157419,96	037004860012
10	591284,09	1157416,31	037000310441
11	591274,94	1157386,82	037000310443
12	591269,41	1157365,70	037000310472
13	591268,11	1157351,48	037000310475
14	591269,97	1157337,20	037000310478
15	591279,50	1157302,11	037000310481
16	591289,52	1157266,15	037000310486
17	591292,11	1157251,00	037000310489
18	591280,30	1157246,20	037004860002
19	591251,21	1157238,83	037004860001
20	591174,29	1157187,32	037004860011
21	591154,81	1157169,18	037004860017
22	591114,96	1157119,23	037004860010
23	591071,65	1157085,96	037004860009
24	591054,61	1157109,67	037004860016
25	591000,75	1157193,72	037004860015
26	590934,69	1157303,49	037004860014
27	590840,99	1157457,92	037004860013
28	590842,35	1157458,55	037000320439
29	590869,86	1157471,38	037000320418
30	590891,60	1157484,36	037000320419
31	590899,52	1157489,34	037000320420
32	590914,84	1157505,57	037000320440
33	590917,49	1157508,39	037000320441
34	590946,54	1157539,54	037000320422
35	590974,14	1157563,06	037000320423
36	590990,64	1157580,32	037000320424
37	591001,88	1157590,72	037000320425
38	591005,80	1157594,62	037000320443
39	591009,24	1157598,03	037000320442
40	591011,76	1157600,54	037000320426
41	591052,74	1157646,46	037000320427
42	591082,90	1157676,98	037000320428
43	591110,60	1157697,28	037000320429
44	591129,78	1157710,80	037000320430
45	591152,04	1157725,12	037000320431