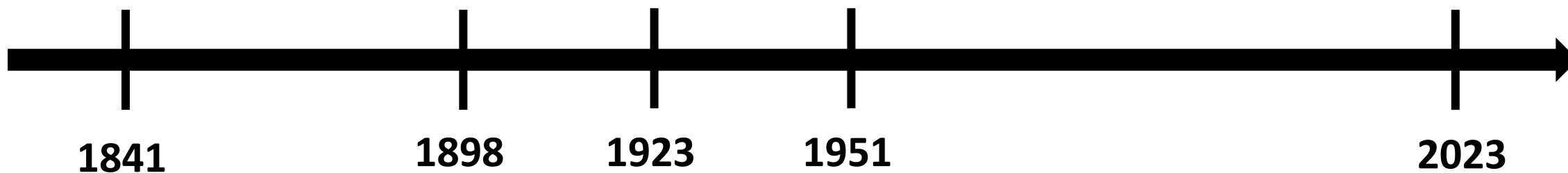


Historické etapy lesnického hospodaření ŠLP Křtiny

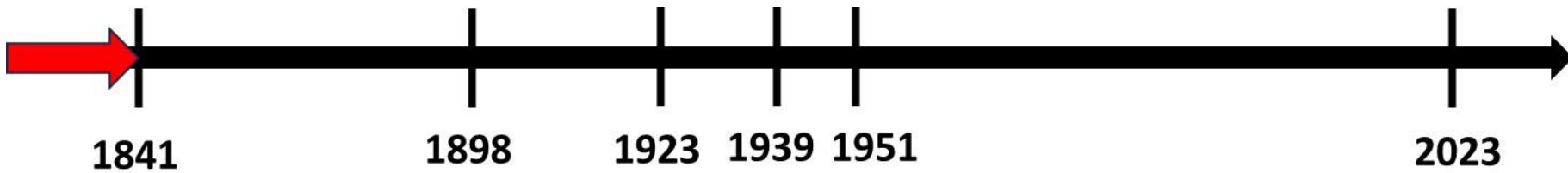


182 let kontinuální péče o les s pěstebním cílem druhově a strukturně pestrého lesa

Lesní majetek ŠLP složen z konfiskátů převážně šlechtických majetků

10,4 tis. ha

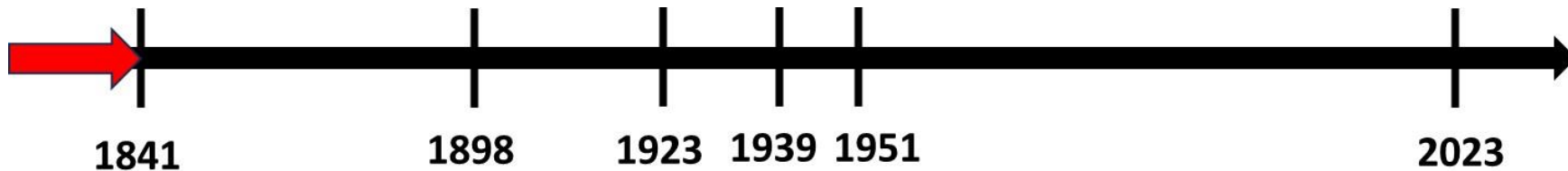
- **8,2 tis. ha Liechtenstein (lesní úřad Pozořice - statek Adamov)**
- **1,4 tis. ha Schönburg-Hartenstein (polesí Královo pole)**
- **0,8 tis. ha Salm-Reifferscheidt**
- **Belcredi, Riechenbach (vráceno v restitucích), církve,...**



- od r. 1604 ve vlastnictví Liechtensteinů
- hospodářský význam hornin:
 - železné rudy jurské (hnědel – limonit rudických vrstev s obsahem až 60 % železa)
 - vápence středního devonu (s obsahem 98 % CaCO_3)
 - jurské ohnivzdorné hlíny – hlinné kaolínové doly
- exploatační těžby dříví za účelem získání dřevěného uhlí - nadměrná potřeba zejména pro rozvinutý adamovský hutní průmysl - vrcholí ve 2. pol. 18. stol. (Alois Liechtenstein) – dovoz uhlí ze vzdálenějších míst
- dřeviny zjištěné z analýzy uhlí: buk (72 %), líska (9 %), jedle (7 %), dub (4 %), bříza (3 %), jasan (2 %), borovice (2 %), klen + mléč (2 %), topol + vrba



Obr. 8. Adamovské železářny, autor neznámý, 18157.



- Vranovsko-křtinský lichtensteinský areál



Obr. 4. Vzhlídká Kolonáda, F. Runk 1820.



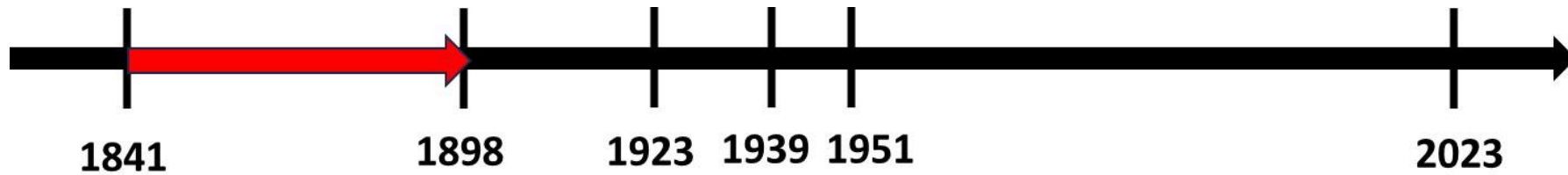
Obr. 6. Adamovský zámek a park, F. Runk 1820.



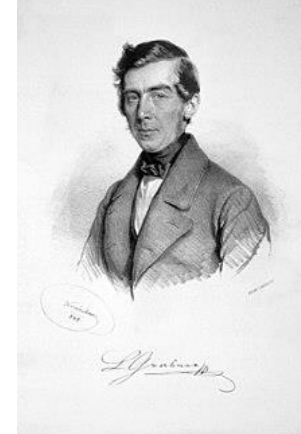
Obr. 17. Jáchymka zvenku, A. F. Kunike 1833.



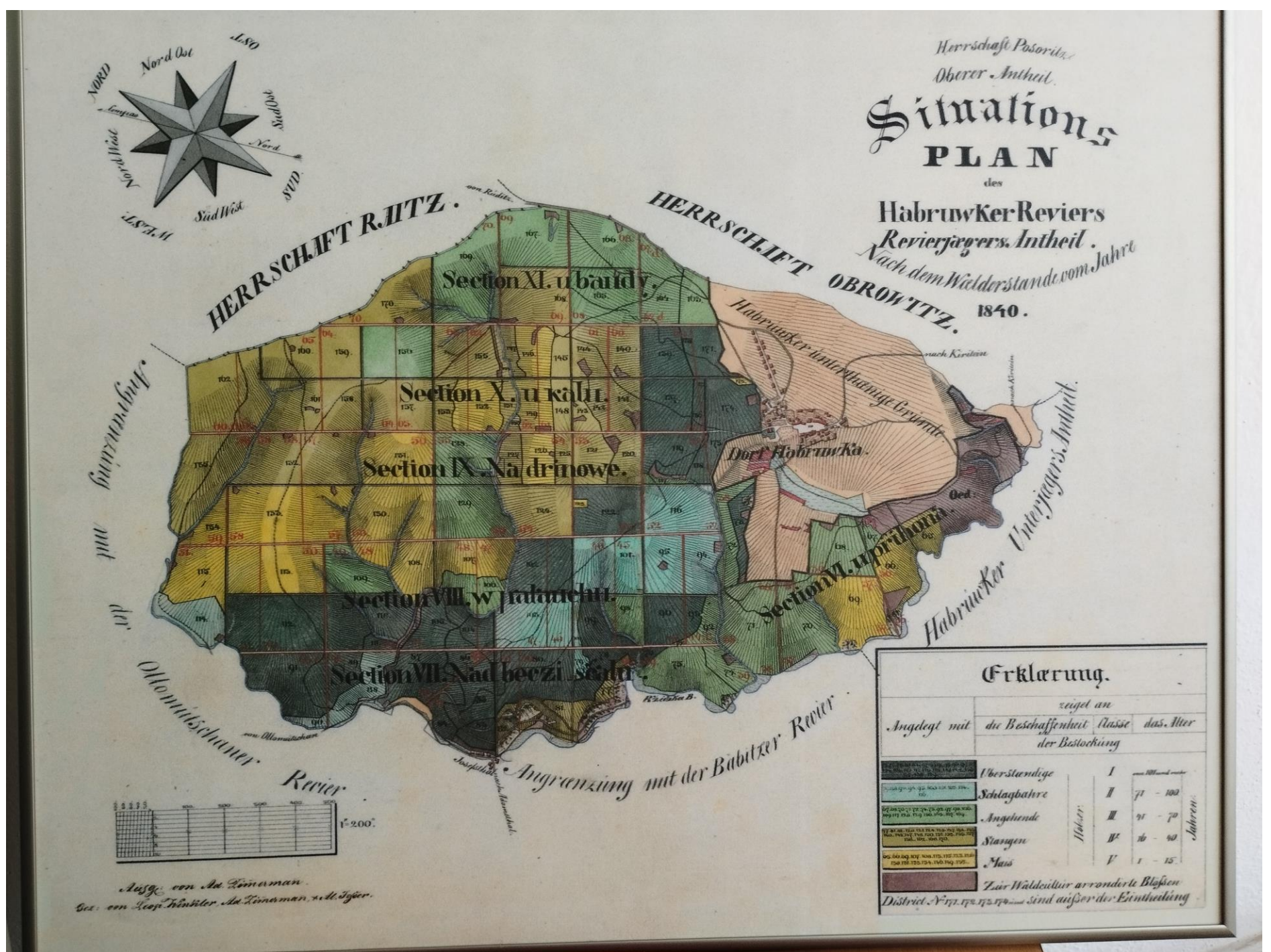
Obr. 7. Adamovský zámek, autor neznámý, foto 1928.

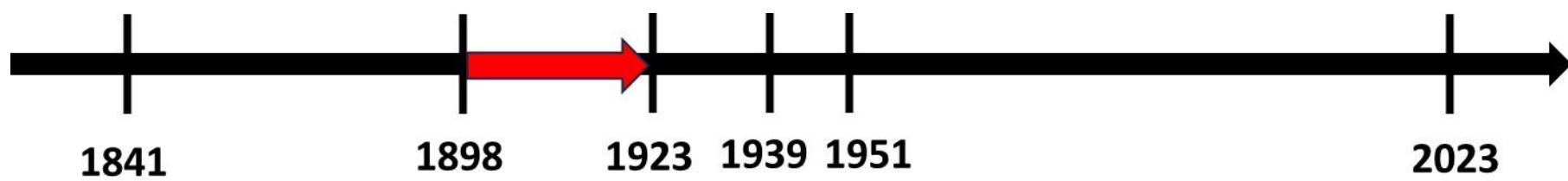


- úpadek železářské výroby – zastavení 1877
- orientace na výrobu užitkového dříví a jeho zušlechťování
- vrchní lesní rada **Leopold Grabner** – nové rozdělení lesů dle saské státní soustavy – první LHP - 1848, další 1858, 1868, 1878 a 1888
- zavedení probírek. Les se obnovuje velkoplošnými tmavými sečemi. Holoseče kromě v pařezinách se nedoporučují. Využívá se přirozená obnova a nenalétnutá místa se doplňují smrkem a modřínem (první zmínka o nákupu osiva již koncem 18. stol.)



Habruwker Reviere 1848



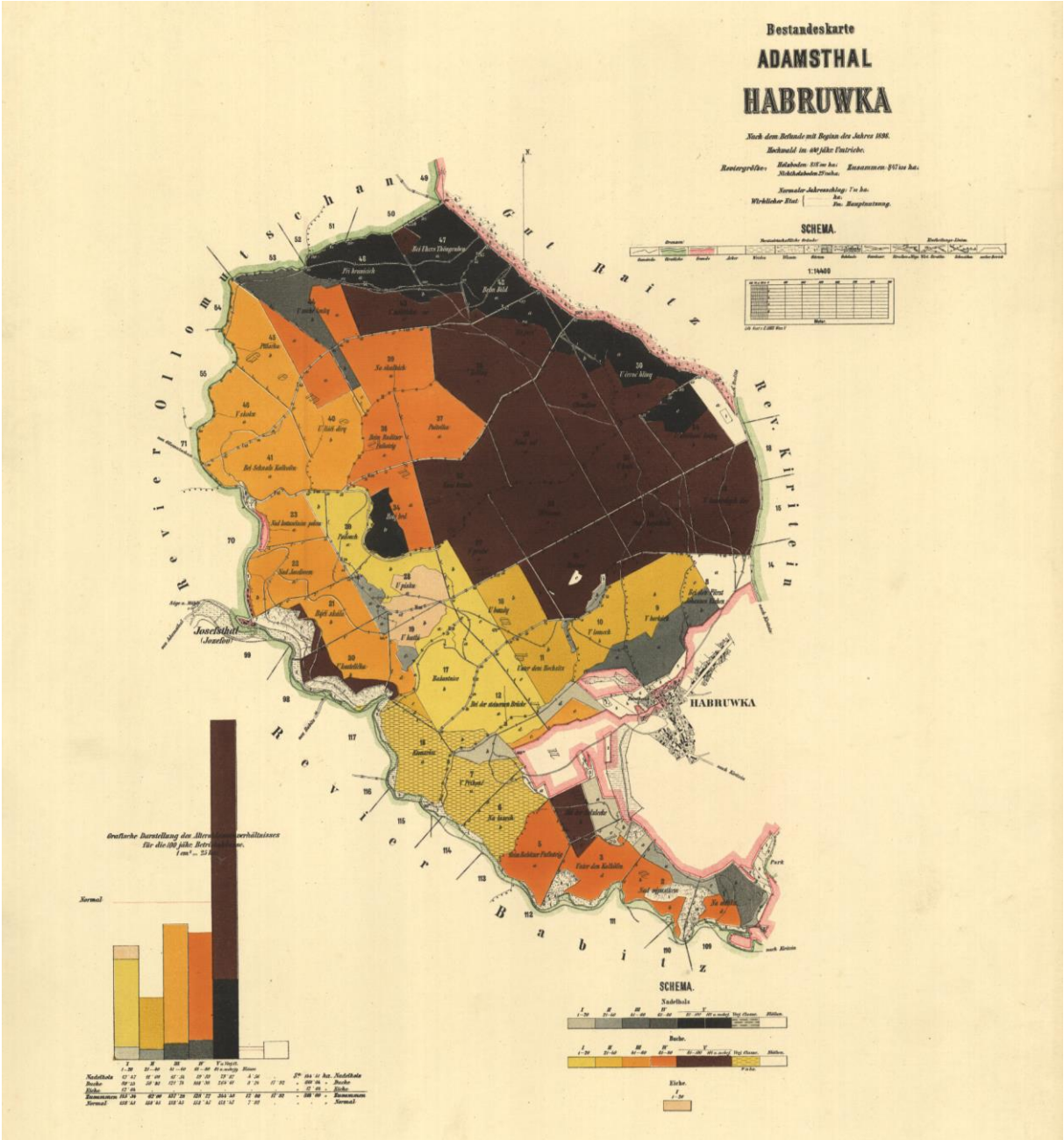


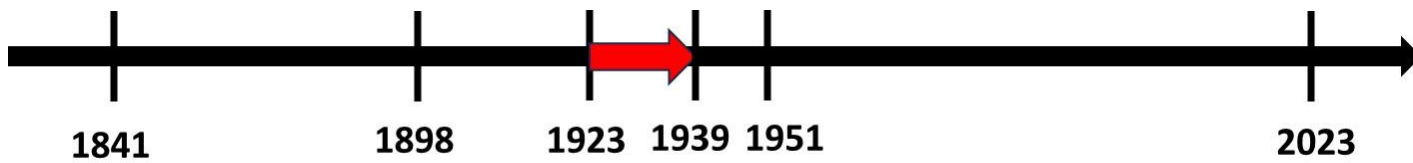
- Zhoršený odbyt bukového a jedlového dříví – orientace na dřeviny vhodné pro stavebnictví a pilařství.
- Vrchní lesní rada **Julius Wiehl** – nové zařízení lesů pomocí vyrovnaných věkových tříd, nové rozdělení lesa – dle orografie a lesních cest – základ současného rozdělení.
- Zavedení rozsáhlých druhových přeměn – nikoliv však cestou tehdy rozšířené smrkové mánie – rámcový cíl: smrk 50 %, buk 25 %, borovice 12,5 %, modřín 12,5 % pomocí pruhových clonných a proužkových sečí – kombinovaná obnova.



Rok	Smrk	Jedle	Borovice	Modřín	Jehličnaté celkem	Dub	Buk, habr	Ostatní listnaté	Listnaté celkem
1898	13,8	33,0	11,5	0,5	58,8	3,2	38,0	-	41,2
1911	24	22	12	-	60	4	36	-	40
1927	26,9	14,5	14,2	3,4	59,0	9,5	28,2	2,2	41,0

Habruwka 1898





- **17. 2. 1923** MZe a Státní pozemkový úřad předává Lichtensteinský lesní statek Adamov (s dočasným vyloučením revíru Vranov) do správy VŠZ Brno – statek zůstává v majetku státu a škole je propůjčen k užívání, statek se stává součástí podniku Státní lesy a statky.
- **Školní lesní statek Adamov Vysoké školy zemědělské v Brně.** Výnosem Ministerstva zemědělství čj. 118.642/V/16-1931 ze dne 14. 4. 1932 nové pojmenování bylo **Školní lesní statek „Masarykův les“ Vysoké školy zemědělské v Brně.**
- K řízení lesního statku delegován jest profesorský sbor – správní výbor:, jehož členy a referenty budou zejména zástupci těchto oborů: 1) lesní tvorby, 2) těžby lesní, lesního průmyslu a zpeněžení lesních výrobků, 3) zařizování lesů, 4) inženýrských staveb lesnických, 5) ochrany lesů a myslivosti, 6) nauk právních – předseda prof. Josef Opletal

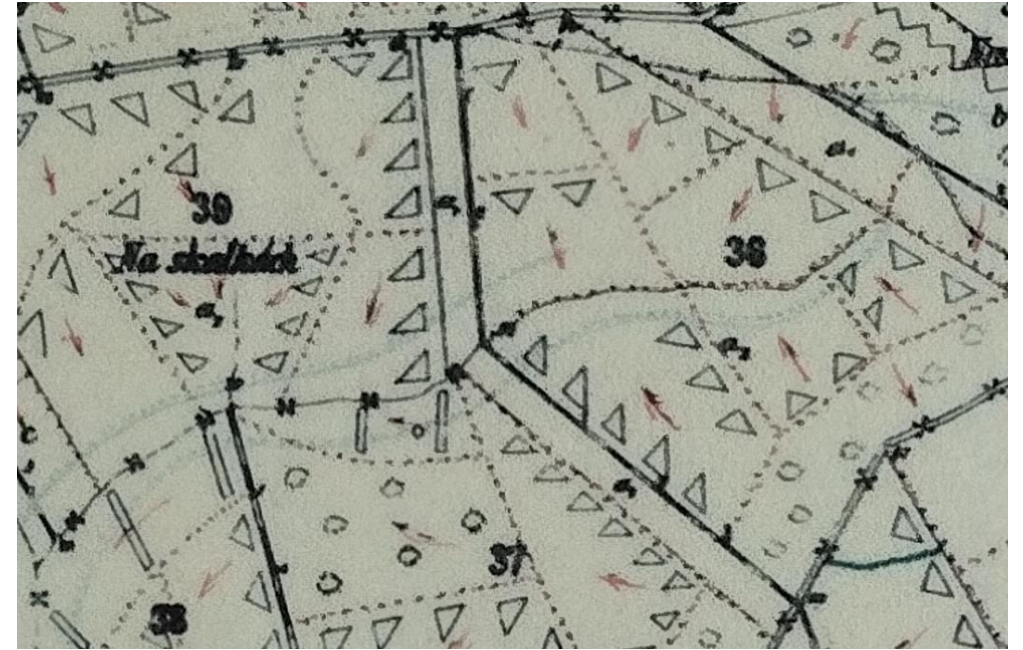


- Školní statek bude spravován ve třech směrech:
 - jednak a zejména jako objekt pro výchovu posluchačů
 - jako státní statek výnosový
 - jako statek pro lesní výzkumnictví
- Období průkopnických myšlenek – mnohé se bohužel nestihly zrealizovat (2. sv. válka a poté odchod profesorů zakladatelů do penze).

Habrůvka 1927
Školní LHP
vypracovaný
kontrolní
metodou
neschválený státní
správou – v
provizoriu až do 2.
sv. války



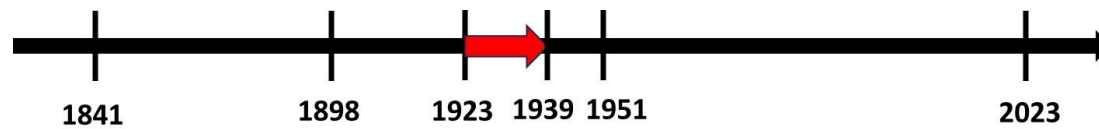
Hašova ideová těžební mapa



První
typologická
mapa ŠLP
vypracovaná
prof.
Zlatníkem



Prof. Josef Konšel



- na polesí Hády propracovává probírkové metody a podrobní způsob, opíraje se o Möllerův les neustále plně tvořivý.

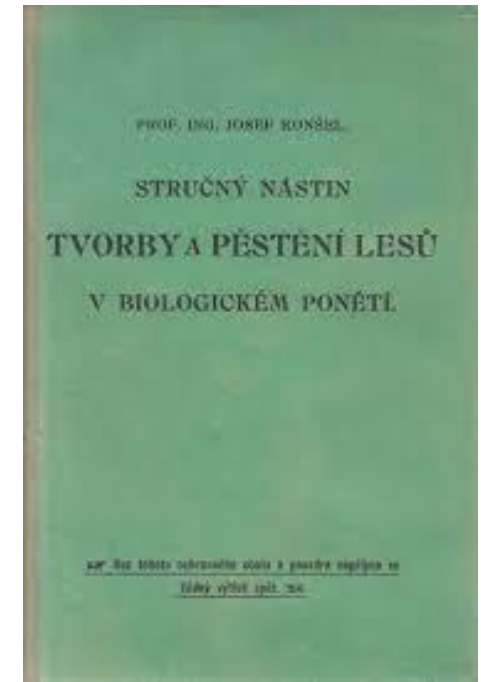
Prof. Josef Opletal

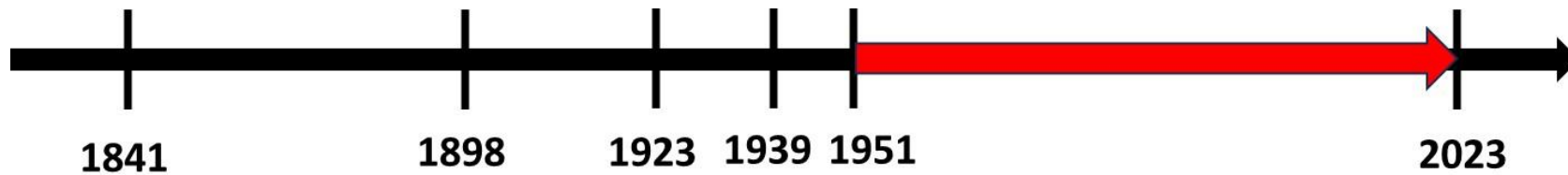
- Vypracovává generel lesních cest
- Nastavuje kritéria pro výrobu dříví a sortimentaci
- Rozvíjí pilařský a školkařský provoz
- Konzultuje s lesníky vyznačování pěstebních zásahů (dle principů Schädelinovy probírky)

„Od hospodářství holosečného přešli jsme vesměs k hospodářství výběrnému. I když jsme opustili holoseč, nestaly se školky a kultury zbytečnými, neboť jsme se snažili, aby umělým doplňováním přirozených obnov byly vychovávány porosty smíšené, místním poměrům přizpůsobené.“

- Zakládá Lesnický Slavín

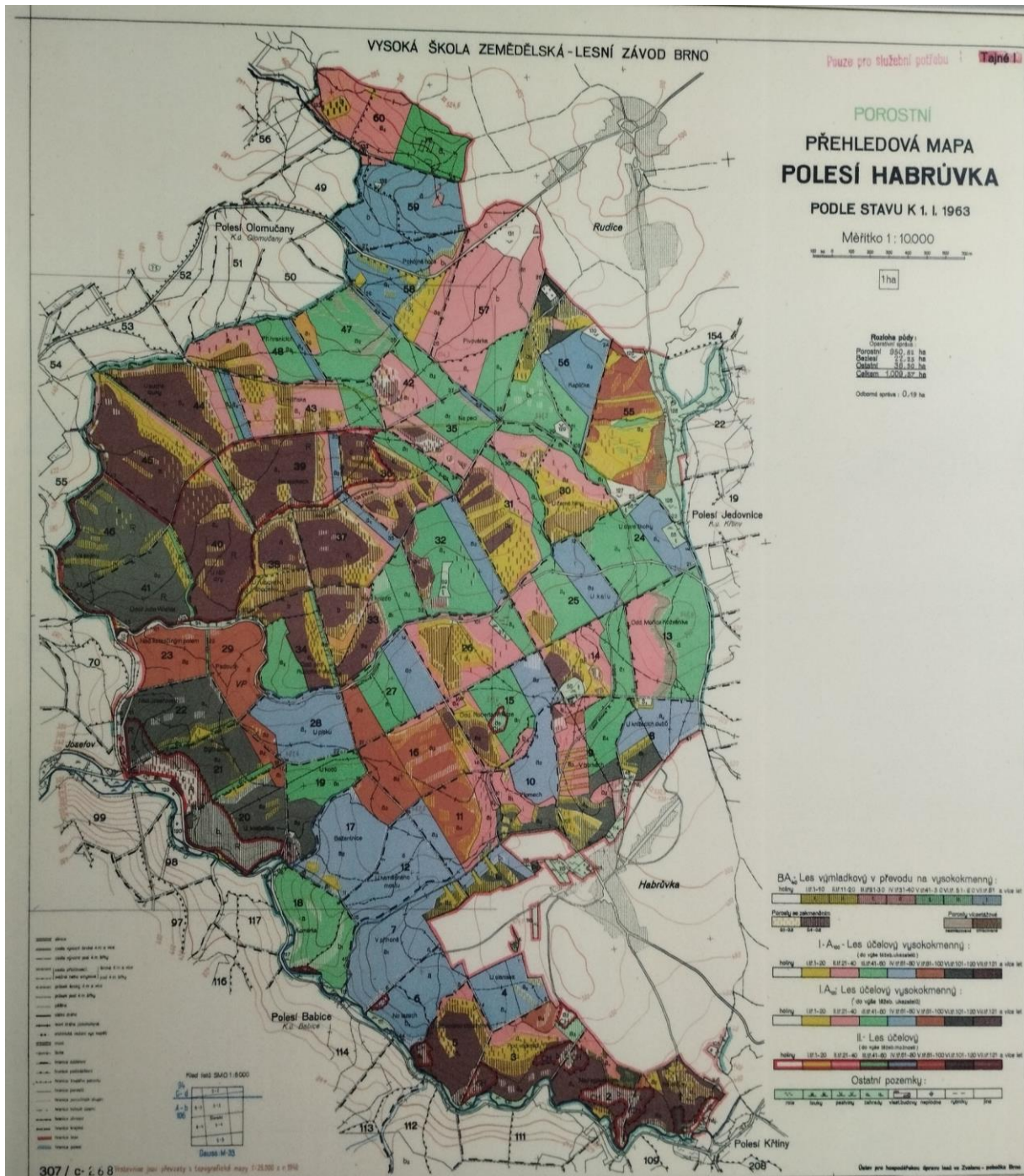
„Toť tedy náš Slavín, jenž od dnešního dne rozset bude po všech školních polesích, a který tímto odevzdávám přednostovi správy školního lesního statku, lesnímu radovi Doc. Ing. Gustavu Artnerovi do pietní péče.“

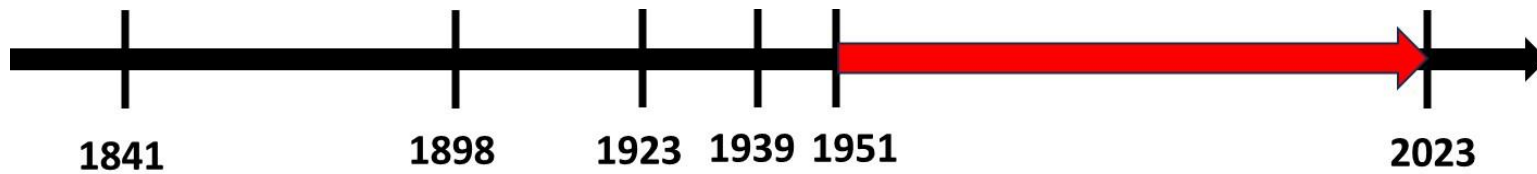




- **Československé státní lesy, n. p., Ředitelství školního lesního závodu Vysoké školy zemědělské v Brně.** Označení „Masarykův les“ se přestalo užívat.
- Přestává přímé řízení závodu Správním výborem a odpovědným za hospodaření se stává ředitel školního lesního závodu, kterého jmenuje generální ředitel Československých státních lesů, n. p. podle návrhu VŠZ.
- Po vzoru Československých státních lesů, n. p., byla v roce 1952 zásadně změněna organizační struktura Školního lesního závodu, která sledovala oddělení pěstební činnosti od činnosti těžební. Byla vytvořena pěstební střediska a jim odpovídající těžební obvody.
- Dochází k oddělení provozní činnosti školního závodu od činnosti účelové.
- 1951 – 1960 od převzetí majetku školou první oficiálně schválený LHP vypracovaný klasicky metodou věkových tříd, následuje kontinuální řada LHP až doposud.

Habrůvka 1963





- 1951 – 1972 na popud prof. Bohuslava Polanského plošné zavádění výběrného způsobu hospodaření – v LHP 1963–1972 hospodářská skupina IA₁₂₀ – les vysokokmenný pasečný (podrovní) převážně v převodu na les výběrný, která zaujímala 68 % rozlohy závodu
- 70. a 80. léta – intenzifikace lesní výroby, rozvoj lesní mechanizace a zefektivnění výroby, užití velkoplošně podrovního způsobu i holosečí, plošné výsadby SM a BO, domycování porostů převáděných na výběrný les (objekt Klepačov a Pokojná hora – ca 145 ha ponechán pro studijní účely doposud)
- Po r. 1989 postupný přechod na maloplošně podrovní způsob hospodaření (pruhové a okrajové seče) s vysokým podílem přirozené obnovy
- 1999/2000
- Od r. 2012 provozní testování pěstebních modelů les trvale tvořivý „Dauerwald“ a nízký + střední les
- Od r. 2019 významná změna v pojetí účelové a hospodářské činnosti, **návrat ke kořenům - k ideám profesorů zakladatelů**, celý podnik je účelovým zařízením a jako celek má odrážet učení fakulty – vytváření a provozní zavádění celopodnikové koncepce pěstebních modelů „Pestré lesy pro klimatickou změnu“ s plošně nejvýznamnějším modelem „Dauerwald“ – ŠLP v roli průkopníků.
- **2023 koncepce zpracována v novém LHP – zařízení lesa 2 metodami: kontrolní (strukturní) a časovou = první schválený LHP svého druhu v hospodářském lese ČR – po téměř 100 letech od LHP v r. 1927!**



Ing. Jiří Truhář, CSc.
1933 - 2020

Zastoupení dřevin %

rok	smrk	jedle	borovice	modřín	jehl. ost.	jehl._celk.	dub	buk	habr	javory	list. ost.	list._celk.
1898	14	33	12	1		59	3	38				41
1911	24	22	12			58	4	36			2	42
1927	27	15	14	3		59	10	28			3	41
1951	27	7	14	6	0	54	12	21	9		5	46
1963	26	5	13	7	0	51	12	22	10	1	4	49
1973	26	4	14	7	1	51	13	23	9	1	4	49
1983	27	2	13	8	1	50	13	25	8		5	50
1993	26	1	11	9	1	48	14	26	7	1	4	52
2003	23	1	10	9	1	44	15	29	7	1	4	56
2013	19	1	8	8	2	38	15	33	8	2	5	62

