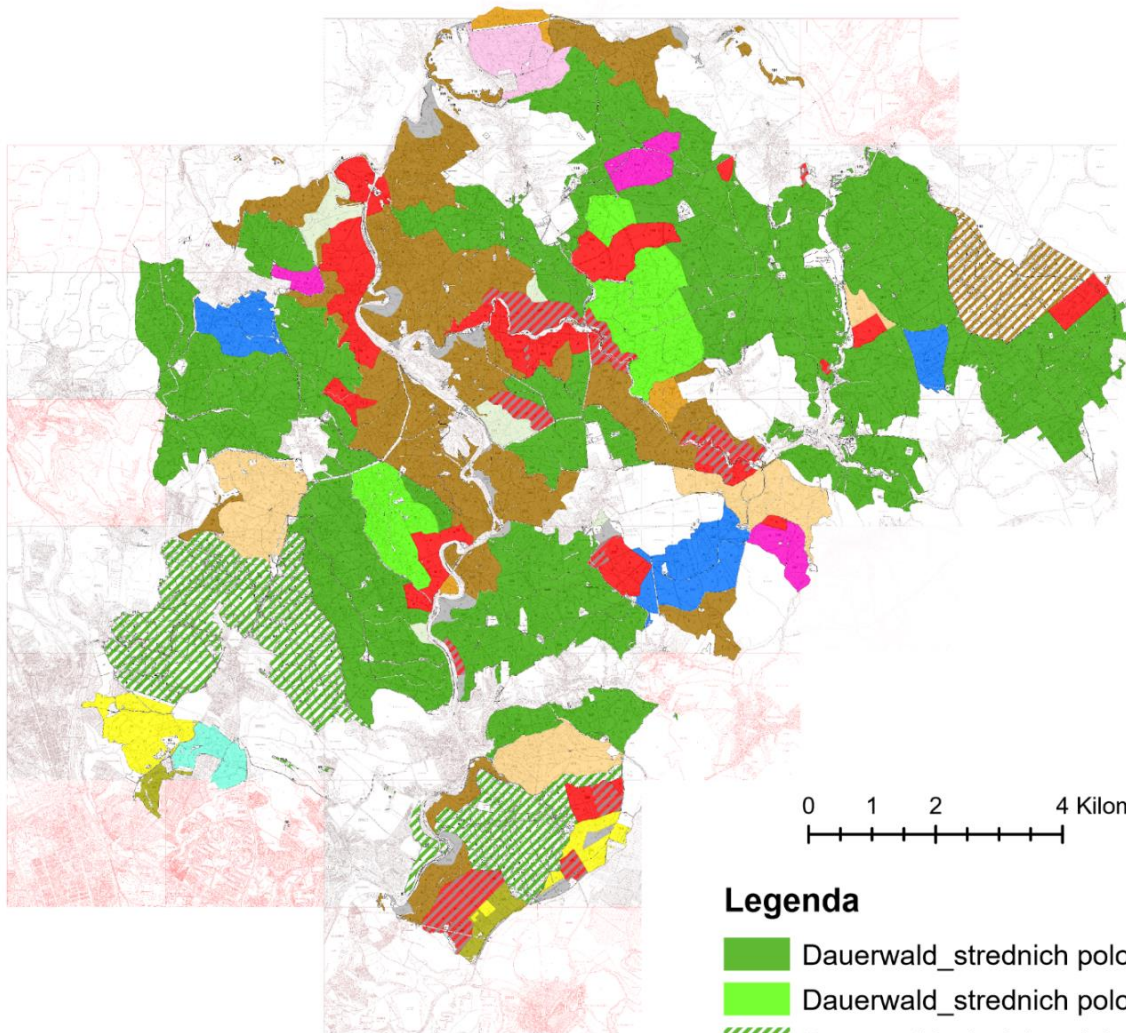


- MENDELU
- Školní lesní podnik
- Masarykův les
- Křtiny

LHC ŠLP Masarykův les Křtiny

Rámcové směrnice hospodaření (LHP 2023 – 2032)

Hospodarske skupiny a CHS



0 1 2 4 Kilometers

Legenda

-  Dauerwald_strednich poloh
-  Dauerwald_strednich poloh_v GZ
-  Dauerwald_nizsich poloh
-  mozaikovy les
-  vyberny les
-  vyberny les_v GZ
-  prirustne hospodarstvi
-  stredni les
-  nizky les
-  extenzivni les
-  ochranny les
-  ochranny les_v ZCHU
-  pasecny les_svahovy
-  pasecny les_svahovy_v GZ
-  pasecny les_jehlicnaty
-  parkovy les
-  bazantnice_luzni hospodarstvi
-  obora_pastevni les parkoveho typu
-  ZCHU

Zařízení lesa kontrolní metodou – statistická provozní inventarizace	Model hospodaření	Hospodářská skupina (HOS)	Označení HOS	Strana
	Dauerwald nižších poloh	Účelové hospodářství v modelu Dauerwald nižších poloh	<u>1</u>	3
	Dauerwald středních poloh	Účelové hospodářství v modelu Dauerwald středních poloh	<u>2</u>	8
	Dauerwald středních poloh	Účelové hospodářství v modelu Dauerwald středních poloh v genové základně	<u>3</u>	13
	Výběrný les	Účelové hospodářství v modelu výběrný les	<u>4</u>	17
	Výběrný les	Účelové hospodářství v modelu výběrný les v genové základně	<u>5</u>	21
	Mozaikový les	Účelové hospodářství v modelu mozaikový les	<u>6</u>	25
	Přírůstné hospodářství	Účelové hospodářství v modelu přírůstném	<u>7</u>	29
	Nízký les s výstavky	Účelové hospodářství v modelu nízký les	<u>8</u>	32
	Střední les	Účelové hospodářství v modelu střední les	<u>9</u>	35
	Extenzivní les	Účelové hospodářství v modelu extenzivní les	<u>10</u>	38
	Ochranný les mimo území ZCHÚ	Účelové hospodářství v ochranných lesích na mimořádně nepříznivých stanovištích mimo území ZCHÚ	<u>11</u>	41
Zařízení lesa časovou úpravou – metoda věkových tříd	Model hospodaření	Typ hospodářství	Označení typu hospodářství	Strana
	Pasečný les jehličnatý	Účelové hospodářství v modelu pasečný les jehličnatý	(12)	43
	Pasečný les svahový	Účelové hospodářství v modelu pasečný les svahový	(13)	46
	Pasečný les svahový	Účelové hospodářství v modelu pasečný les svahový v genové základně	(14)	49
	ZCHÚ	Účelové hospodářství na území ZCHÚ	(15)	52
	Ochranný les na území ZCHÚ	Účelové hospodářství v ochranných lesích na mimořádně nepříznivých stanovištích na území ZCHÚ	(16)	53
	Obora – pastevní les	Účelové hospodářství v modelu obora – pastevní les	(17)	54
	Bažantnice – lužní hospodářství	Účelové hospodářství v modelu bažantnice – lužní hospodářství	(18)	56
	Parkový – rekreační les	Účelové hospodářství v modelu parkový – rekreační les	(19)	59

Model hospodaření:		(ha) Výměra (%)	
DAUERWALD NIŽŠÍCH POLOH			
Hospodářská skupina:	Účelové hospodářství v modelu Dauerwald nižších poloh	Označení hospodářské skupiny:	1
Kategorie lesa:	les zvláštního určení – sloužící lesnickému výzkumu a lesnické výuce (§ 8, odst. 2, písm. d) zákona č. 289/1995 Sb.)		
Přírodní lesní oblast:	30 – Dražanská vrchovina	Maximální podíl GND:	dle PLO a CHS
Zastoupené HS:	243d, 225d, 245d		
Současné porosty:		Hospodářský tvar:	Minimální počty prostokořenného sadebního materiálu:
borové, dubové, habrové, smíšené		les vysoký (v)	dle Přílohy č.4 k vyhlášce č.456/2021 Sb.
Velikost holé seče:	Šířka holé seče:	Minimální podíl melioračních a zpevňujících dřevin: (snížený podíl MZD dle § 10, odst. 3, vyhlášky č. 84/1996 Sb.)	Meliorační a zpevňující dřeviny:
do 0,3 ha (v odůvodněných případech 0,5 ha)	do 1 průměrné výšky	dle Přílohy č.2 k vyhlášce č.298/2018 Sb. (snížený podíl MZD – maximálně o 50 %)	dle Přílohy č.2 k vyhlášce č.298/2018 Sb.

Porostní typ	BOROVÝ (v převodu)	HABRODUBOVÝ / SMÍŠENÝ (v převodu)	SMÍŠENÝ S BOHATŠÍ STRUKTUROU A TEXTUROU (cílový)
Hospodářský způsob	N, P	V, P	V, P
Hospodářský cíl	Stabilita, kvalita částečně, BO stanovištně nevhodná - přeměna druhové skladby a převod k cílovému stavu.	Kvalita (vystupňování hodnotového přírůstu na nejkvalitnějších stromech – zejm. dubech) a stabilita, převod k cílovému stavu.	Kvalita (vystupňování hodnotového přírůstu na nejkvalitnějších stromech – zejm. dubech) a stabilita.
Kmenoviny (d1,3 ca nad 30 cm)	Výběr volným stylem: Kombinovat jednotlivý a skupinový výběr po celé ploše - zdravotní, tvarový, zralostní (stř. cíl. tl. – SM, BO, BK, DBZ 40 cm, MD 45 cm), uvolnění kvalitních pro převod perspektivních borovic / modřínů s dobrou korunou a hospodářsky cenných listnáčů či vzácných dřevin a dále obrubné skupinové seče a maloplošné clonné prvky, vše s ohledem na typ stanoviště a stav porostů. V případě obnovy slunných dř. (např. DBZ) možnost zvětšit holinu do 0,5 ha. K dřívějším násečným či clonným pruhům nepřirazovat nové obn. prvky	Výběr volným stylem: Kombinovat jednotlivý a skupinový výběr po celé ploše - zdravotní, tvarový, zralostní (stř. cíl. tl. – SM, BO, BK, DBZ 40 cm, MD 45 cm), uvolnění kvalitních hospodářsky cenných listnáčů s dobrou korunou či vzácných dřevin a dále obrubné skupinové seče a maloplošné clonné prvky, vše s ohledem na typ stanoviště a stav porostů. V případě obnovy slunných dř. (např. DBZ) možnost zvětšit holinu do 0,5 ha. K dřívějším násečným či clonným pruhům nepřirazovat nové obn. prvky a nevytvářet porostní stěny. Sledovat vývoj zdravotního stavu	Strukturované porosty - výběr volným stylem: Kombinovat jednotlivý a skupinový výběr po celé ploše - zdravotní, tvarový a zralostní (stř. cíl. tl. – SM, BO, BK 40 cm, MD, DBZ 45 cm), uvolnění kvalitních hospodářsky cenných listnáčů i jehličnanů s dobrou korunou či vzácných dřevin a dále obrubné skupinové seče a maloplošné clonné prvky, vše s ohledem na typ stanoviště a stav porostů. Tvorba směsí. Převažuje kontinuální přír. obn. (obvykle HB, LP, DBZ) převážně ve skupinách nepravidelně po ploše - ochrana všech stanovištně vhodných hospodářsky cenných dřevin. Uměle doplňovat chybějící stanovištně vhodné dř.

	<p>a nevytvářet porostní stěny. Sledovat vývoj zdravotního stavu horního patra v převodu – v případě zhoršení obnovu urychlit. Tvorba směsí. Převažuje přír. obn. (obvykle HB, LP, DBZ) převážně ve skupinách nepravidelně po ploše - ochrana všech stanovištně vhodných hospodářsky cenných dřevin. Uměle doplňovat chybějící stanovištně vhodné dř. (zejm. DBZ, DG, dále BK - ne na exponované slunné polohy, MD, KL, JV, JL, BRK, JD) do mezer a kotlíků - využít místa s nedostatečnou přír. obn. Na větších slunných plochách (např. po NT) přednostně vnášet DBZ (ve směsi s BK, LP, HB) a ověřování výsadeb suchuodolných cizokrajných dřevin. Výsadby jedné dřeviny do max. 0,2 ha.</p>	<p>horního patra v převodu – v případě zhoršení obnovu urychlit. Tvorba směsí. Převažuje přír. obn. (obvykle HB, LP, DBZ, BK) převážně ve skupinách nepravidelně po ploše - ochrana všech stanovištně vhodných hospodářsky cenných dřevin. Uměle doplňovat chybějící stanovištně vhodné dř. (zejm. DG, dále BK - ne na exponované slunné polohy, MD, KL, JV, JL, BRK, JD) do mezer a kotlíků - využít místa s nedostatečnou přír. obn. Na větších slunných plochách (např. po NT) přednostně vnášet DBZ (ve směsi s BK, LP, HB) a ověřování výsadeb suchuodolných cizokrajných dřevin. Výsadby jedné dřeviny do max. 0,2 ha.</p>	<p>(zejm. DBZ, DG, dále BK - ne na exponované slunné polohy, MD, KL, JV, JL, BRK, JD) do mezer a kotlíků - využít místa s nedostatečnou přír. obn. Na větších slunných plochách (např. po NT) přednostně vnášet DBZ (ve směsi s BK, LP, HB) a ověřování výsadeb suchuodolných cizokrajných dřevin. Výsadby jedné dřeviny do max. 0,2 ha.</p>
<p><i>Tyčoviny a nastávající kmenoviny (d1,3 ca 13 až 30 cm)</i></p>	<p>Uvolňovací probírka - pozitivní výběr v úrovni. Uvolnit nadějně / cílové borovice (přímý kmen, rozvinutá souměrná koruna, nepoškozený, dobře ukotvený, atd.) v úrovni – v tyčovínách rámcově 200 ks / ha v rozestupech okolo 7 m, později ca 100 ks / ha v rozestupech okolo 10 m, rozestupy i nepravidelně nebo ve skupinách. V meziprostorech provést negativní výběr v úrovni. Podúrovňové borovice nejsou pěstebně perspektivní, ale zvážit jejich těžbu s ohledem na ekonomiku zásahu (vyloučí se sami). Pokud nejsou kvalitní cílové stromy, provést negativní výběr v úrovni. Uvolnit příměs hospodářsky cenných či vzácných dřevin v úrovni, vč. kval. pionýrských druhů. Zásadně šetřit listnatou podúroveň. Vznik</p>	<p>Uvolňovací probírka - pozitivní výběr v úrovni s uvolněním kvalitních nadějných / cílových stromů (dle bonity stanoviště při hor. výšce ca 12 – 15 m a délce spodní části kmene bez větví 5 až 10 m, přímý kmen, bez vlků, rozvinutá souměrná koruna, nepoškozený, dobře ukotvený, atd.) – postupovat ve 2 fázích: 1. v tyčovínách vyhledat (označit barevným pruhem) a uvolnit ca 80 až 100 ks/ha nadějných stromů v rozestupech ca 10 až 12 m, 2. v nast. kmenovinách z nadějných stromů vybrat (označit barevným pruhem) a uvolnit ca 50 ks/ha nejvyšších cílových C1 stromů v rozestupech ca 15 m (v obou fázích rozestupy mezi naděj. či cíl. stromy pravidelné i nepravidelné, popř. ve skupinách dle skutečného rozmístění</p>	<p>Strukturované porosty – ve skupinách nepravidelně po ploše trvale vyhledávat a uvolňovat nejvyšší cílové stromy – ca 80 ks/ha v různých tloušťkách (dle bonity stanoviště při hor. výšce ca 12 – 15 m a délce spodní části kmene bez větví 5 až 10 m, přímý kmen, bez vlků, rozvinutá souměrná koruna, nepoškozený, dobře ukotvený, atd.). Jako cílové stromy preferovat hospodářsky cenné či vzácné dřeviny v úrovni, vč. kval. pionýrských druhů. Zásadně šetřit podúroveň. Vznik menších porostních mezer po zásahu nevadí (prostředek stabilizace i biodiverzity). Vyvětřování hospodářsky cenných druhů (zejm. TR, zvážit DBZ, KL, DG). Intenzita zásahu – první zásahy spíše středně silné (do ca 20 %) s ohledem na sníženou indiv. stabilitu stromů z hustších porostů, později velmi silné (do ca 30</p>

	<p>menších porostních mezer nevadí (prostředek stabilizace i biodiverzity, popř. prostor pro podsadby cílových dřevin). Vyvětřování hospodářsky cenných druhů (zejm. TR, zvážít DBZ, KL, DG). Intenzita zásahu zpočátku středně silná (do 20 %, v tyčovinách zůstává na ploše ca 1000 ks / ha, vč. cílových borovic), později slabší. Interval min. 1x za 10 let.</p>	<p>kvalitních jedinců). Zároveň v meziprostorech vyhledat (a barevně označit pruhem) a v případě potřeby i mírně uvolnit slabší do budoucna perspektivní C2 stromy (následovníky C1). Kvalitní modřiny v nadúrovni se automaticky považují za cílové a nezahrnují se do uvedeného počtu úrovnových cílových stromů. Jako C1, 2 stromy preferovat hospodářsky cenné či vzácné dřeviny v úrovni, vč. kval. pionýrských druhů. Pokud nejsou kvalitní cílové stromy, provést negativní výběr v úrovni. Ve všech případech zásadně šetřit podúroveň. Vznik menších porostních mezer po zásahu nevadí (prostředek stabilizace i biodiverzity). Vyvětřování hospodářsky cenných druhů (zejm. TR, zvážít DBZ, KL, DG). Intenzita zásahu – v 1. fázi středně silná (do ca 20 %) s ohledem na sníženou indiv. stabilitu stromů z hustších porostů, ve 2. fázi velmi silná (do ca 30 %). Interval optimálně 2x (min. 1x) za decenium.</p>	<p>%). Interval optimálně min. 1x za decenium.</p>
<p><i>Mlaziny a tyčkoviny (d1,3 ca do 12 cm)</i></p>	<p>Výchova vesměs negativním výběrem v úrovni (odstranění obrostlíků a netvárných jedinců, potenciálně kvalitní předrostlíky ponechat), zčásti i v podúrovni (neperspektivní nepřirůstávající stromky) pro zlepšení vodní bilance. Uvolnit příměs hospodářsky cenných dřevin v úrovni a ponechat pionýrské dřeviny do ca 20 % (zejm. BR a OS pro kvalitní sortimenty). Vznik menších porostních mezer nevadí (prostředek stabilizace i biodiverzity). Vyvětřování hospodářsky cenných druhů (zejm. TR, zvážít u DBZ, KL, DG).</p>	<p>Výchova vesměs negativním výběrem v úrovni (odstranění obrostlíků a netvárných jedinců, potenciálně kvalitní předrostlíky ponechat) s cílem zajištění budoucích kvalitních dubů s HB jako výchovnou dřevinou (ve stejnorodých HB skupinách snaha o dopěstování kvalitních jedinců). Uvolnit příměs hospodářsky cenných dřevin v úrovni a ponechat pionýrské dřeviny do ca 20 % (zejm. BR a OS pro kvalitní sortimenty). Vyvětřování hospodářsky cenných druhů (zejm. TR, zvážít u DBZ, KL, DG). Spíše slabší intenzita zásahu s cílem podpory</p>	<p>Strukturované porosty – mladší skupiny obvykle z přiroz. obn. ponechávat převážně autoselekcí nebo jen pomístná výchova negativním výběrem v úrovni (odstranění nejhorších obrostlíků a netvárných jedinců, potenciálně kvalitní předrostlíky ponechat). Uvolnit příměs hospodářsky cenných dřevin v úrovni a ponechat pionýrské dřeviny do ca 20 % (zejm. BR a OS pro kvalitní sortimenty). Zvážít vyvětřování cenných listnáčů (zejm. TR, DBZ, KL). Obecně slabší intenzita s cílem podpory výškového růstu. Interval 1x za decenium.</p>

	Středně silná až silná intenzita zásahu (v tyčkovinách zůstává na ploše ca 1400 ks / ha). Interval optimálně 2x (min. 1x) za decennium.	výškového růstu. Interval optimálně 2x (min. 1x) za decennium.	
Bezpečnost produkce a opatření ochrany lesa	Silné ohrožení suchem (při poklesu hladiny podzemní vody), příp. i mokřým sněhem. Péče o porostní okraj. Důsledný odlov spárkaté zvěře.	Péče o porostní okraj. Důsledný odlov spárkaté zvěře.	Péče o porostní okraj. Důsledný odlov spárkaté zvěře.
Meliorace			
Funkční potenciál: - produkční - půdo-ochranný - vodo-ochranný - ekologická stabilita			
Prvky ÚSES	Hospodaření podle návrhů opatření v prvcích schválených v dokumentaci ÚSES. Ochrana původní fytoocenózy. Jemnější způsoby hospodaření. Vytvoření a podpora vertikálního členění. Max. podpora všech listnáčů.		
Odchyly od modelu	Rizikové labilní porosty (přehoustlé, přeštíhlené, zkrácené koruny, apod.) ve všech růstových fázích: Dopěstovat stávajícím (pasečným) způsobem a odtěžit ve zkrácené obnovní době. Převod zahájit až v následné generaci. Holiny z NT: při obnově maximálně využít existence spodních etází, přír. obnovy / sukcese, jinak kombinovat různé varianty umělé obnovy cílových dřevin s využitím výsadeb (vč. skupinových, poloodrostky s indiv. ochranou, apod.) a sítí. Intenzivní kultura: Pomístně se připouští založení nesmíšených skupin do 0,3 ha pro intenzivní pěstování (např. pro TR, BRK, OR, DG, MD, AK, aj.).	Rychlost a postup obnovy přizpůsobit zdrav. stavu a celkové stabilitě porostů. Násečně či clonně výrazněji rozpracované porosty dopěstovat stávajícím (pasečným) způsobem. Převod zahájit až v následné generaci. Holiny z NT: co největší využití existující přír. obnovy / sukcese, jinak kombinovat různé varianty umělé obnovy cílových dřevin s využitím výsadeb (vč. skupinových, poloodrostky s indiv. ochranou, apod.) a sítí. Intenzivní kultura: Pomístně se připouští založení nesmíšených skupin do 0,3 ha pro intenzivní pěstování (např. pro TR, BRK, OR, DG, MD, AK, aj.).	Holiny z NT: při obnově maximálně využít existence spodních etází, přír. obnovy / sukcese, jinak kombinovat různé varianty umělé obnovy cílových dřevin s využitím výsadeb (vč. skupinových, poloodrostky s indiv. ochranou, apod.) a sítí. Intenzivní kultura: Pomístně se připouští založení nesmíšených skupin do 0,3 ha pro intenzivní pěstování (např. pro TR, BRK, OR, DG, MD, AK, aj.).
Doporučené výrobní technologie	V případě potřeby maloplošná příprava půdy pro přirozenou obnovu kultivátorem na jednoosém malotraktoru nebo na křovinořezu, u borových porostů v převodu talířovou půdní frézou na tříbodovém závěsu UKT. Umělá obnova maloplošná manuální, u borových porostů v převodu v násečných prvcích s délkou větší než 50 m možno použít rýhový zalesňovací stroj. Vyvětřování ručním náradím, v případě silnějších větví motomanuálně řetězovou vyvětřovací pilou. Zásahy v mlazinách a tyčkovinách budou prováděny JMP nebo křovinořezem. Šířka pracovního pole 20 - 30 m. V tyčkovinách a nastávajících kmenovinách jsou využívány kmenová i sortimentní těžební metoda, JMP, kůň, železný kůň, UKT s navijákem,		

popř. traktorová vyvážecí souprava po vyklizení dříví k lince, ve svažitých terénech lanové dopravní zařízení. Stromová těžební metoda je zde použita v případě zpracování biomasy (štěpkování celých stromů) na OM pro energetické užití. V kmenovinách jsou využívány kmenová i sortimentní těžební metoda, JMP, kuň, železný kuň, UKT nebo SLKT s navijákem, popř. traktorová vyvážecí souprava po vyklizení dříví k lince, ve svažitých terénech lanové dopravní zařízení. Šířka pracovního pole 20 - 60 m. Kmenová těžební metoda je využívána zejména v násečných prvcích, sortimentní těžební metoda je využívána hlavně v podrostních a výběrných prvcích. V převáděných borových porostech je možné pro sortimentní těžební metodu využít harvester a vyvážecí traktor, při šířce pracovního pole více jak 20 m v kombinaci s JMP ve střední části pracovního pole (směr kácení k lince). Harvester pracuje pouze z linky nebo výjimečně zajíždí do porostu na jednu délku stroje v případě výskytu větší mezery mezi stromy. Kácí stromy pokud možno do stávajících mezer v porostu s důrazem na co nejnižší poškození stojících stromů. Ještě před dopadem stromu umístí harvesterovou hlavici co nejbližší k lince, aby tak omezil přitahování pokáceného stromu porostem po půdním povrchu. Druhování probíhá na okraji linky. Důraz je kladen na ochranu cílových a nadějných stromů a spodních pater porostu (směrové kácení, pohyb harvesteru, UKT, SLKT, vyvážecího traktoru a traktorové vyvážecí soupravy pouze na přibližovacích linkách). Vzhledem k možnému ohrožení porostů suchem rovněž důsledná ochrana půdního povrchu před tvorbou erozních rýh při přibližování dříví vlečením (šupky - kryty čel vlečených výřezů) a vyvážením (nízkotlaké pneumatiky, kolopásky). Těžba zejména v zimním období. Pracovník s JMP kácí stromy pokud možno do stávajících mezer v porostu směrem k lince (zkrácení přibližovací vzdálenosti) s důrazem na co nejnižší poškození stojících stromů. Trasování přibližovacích linek v porostu je průběžné, aby se zamezilo couvání naloženého prostředku při vyvážení dříví. Kočí nebo operátor železného koně využívají při vyklizování dříví k lince trasu, která byla vytvořena pádem stromu, popř. volí vhodnou trasu s ohledem na mezery mezi stojícími stromy v porostu. Surové kmeny jsou k lince vyklizovány pod úhlem menším než 90°. Pokud se v předpokládané trase vyklizování dříví k lince nachází zmlazení či stojící stromy může operátor UKT nebo SLKT s navijákem využít směrovou kladku. Zkrácení délky vyklizovaného dříví (sortimentní těžební metoda) umožní snížit škody na stojících stromech. Ve zlomových bodech trasy, při přibližování dříví vlečením, používat v blízkosti ohrožených stromů odrazníky.

<i>Model hospodaření:</i>			<i>(ha) Výměra (%)</i>
DAUERWALD STŘEDNÍCH POLOH			
<i>Hospodářská skupina:</i>	Účelové hospodářství v modelu Dauerwald středních poloh	<i>Označení hospodářské skupiny:</i>	2
<i>Kategorie lesa:</i>	les zvláštního určení – sloužící lesnickému výzkumu a lesnické výuce (§ 8, odst. 2, písm. d) zákona č. 289/1995 Sb.)		
<i>Přírodní lesní oblast:</i>	30 – Drahanská vrchovina	<i>Maximální podíl GND:</i>	dle PLO a CHS
<i>Zastoupené HS:</i>	401pd, 441pd, 442d, 445d, 406d, 426d, 446d		
<i>Současné porosty:</i>		<i>Hospodářský tvar:</i>	<i>Minimální počty prostokořenného sadebního materiálu:</i>
smrkové, bukové, smíšené		les vysoký (v)	dle Přílohy č.4 k vyhlášce č.456/2021 Sb.
<i>Velikost holé seče:</i>	<i>Šířka holé seče:</i>	<i>Minimální podíl melioračních a zpevňujících dřevin: (snížený podíl MZD dle § 10, odst. 3, vyhlášky č. 84/1996 Sb.)</i>	<i>Meliorační a zpevňující dřeviny:</i>
do 0,1 ha (v odůvodněných případech 0,3 ha)	do 1 průměrné výšky	dle Přílohy č.2 k vyhlášce č.298/2018 Sb. (snížený podíl MZD – maximálně o 50 %)	dle Přílohy č.2 k vyhlášce č.298/2018 Sb.

<i>Porostní typ</i>	SMRKOVÝ (v převodu)	BUKOVÝ / SMÍŠENÝ (v převodu)	SMÍŠENÝ S BOHATŠÍ STRUKTUROU A TEXTUROU (cílový)
<i>Hospodářský způsob</i>	N, P, V	V, P	V, P
<i>Hospodářský cíl</i>	Stabilita, kvalita částečně, přeměna druhové skladby a převod k cílovému stavu.	Kvalita (vystupňování hodnotového přírůstu na nejkvalitnějších stromech) a stabilita, převod k cílovému stavu.	Kvalita a stabilita, smíšené, tloušťkově, výškově a věkově diferencované porosty s kontinuálním zápojem a vyrovnanou porostní zásobou (okolo 300 m ³ /ha).
<i>Kmenoviny (d1,3 ca nad 30 cm)</i>	Obnova výběrem a skupinovou clonnou sečí s obrubným rozšiřováním: výběr zdravotní, tvarový, zralostní (stř. cíl. tl. SM, BO 45 cm, MD 50 cm) a uvolňování přír. obn. V případě obnovy slunného MD, DBZ možnost zvětšit holinu do 0,3 ha. Postup proti převládajícím větrům, na svazích po spádnicí, s postupem od SZ s modifikací dle terénu. Minimalizovat vznik porostních stěn. Sledovat vývoj zdravotního stavu horního patra – v případě zhoršené obnovu urychlit. Tvorba směsí. Převažuje přír. obn. (obvykle SM, BK) jednotlivě i v hloučcích a skupinách nepravidelně po ploše -	Výběr volným stylem: Kombinovat jednotlivý a skupinový výběr po celé ploše - zdravotní, tvarový a zralostní (stř. cíl. tl. – SM, BO, BK, DBZ 45 cm, MD 50 cm), uvolnění kvalitních hospodářsky cenných listnáčů s dobrou korunou či vzácných dřevin, dále možno využít maloplošné clonné prvky (např. při obnově MD), vše s ohledem na typ stanoviště a stav porostů. V případě obnovy slunného MD či DBZ možnost zvětšit holinu do 0,3 ha. K dřívějším násečným či clonným pruhům nepřirážovat nové obn. prvky a nevytvářet porostní stěny. Sledovat vývoj zdravotního stavu horního patra – v případě zhoršení obnovu urychlit. Tvorba směsí.	Strukturované porosty - výběr volným stylem: Kombinovat jednotlivý a skupinový výběr po celé ploše - zdravotní, tvarový a zralostní (stř. cíl. tl. – SM, BO, BK 45 cm, MD, DBZ 55 cm), uvolnění kvalitních hospodářsky cenných listnáčů s dobrou korunou či vzácných dřevin, dále možno využít maloplošné clonné prvky (např. při obnově MD), vše s ohledem na typ stanoviště a stav porostů. V případě obnovy slunného MD, DBZ možnost zvětšit holinu do 0,3 ha. Tvorba směsí. Převažuje kontinuální přír. obn. (obvykle BK, MD, SM, KL, aj.) jednotlivě i v hloučcích a skupinách nepravidelně po ploše - ochrana všech stanovištně vhodných hospodářsky cenných dřevin. Uměle doplňovat chybějící stanovištně vhodné dř. (např. DBZ, BK - ne na exponované slunné polohy, MD, DG, KL, JD) do mezer a kotlíků, vč.

	<p>ochrana všech stanovištně vhodných hospodářsky cenných dřevin. Uměle doplňovat chybějící stanovištně vhodné dř. (např. DBZ, BK - ne na exponované slunné polohy, MD, DG, KL, JD) do mezer a kotlíků, vč. podsadeb JD - využít místa s nedostatečnou přír. obn. Na větších slunných plochách (např. po NT) přednostně vnášet DBZ (ve směsi s BK, LP, HB). Výsadby jedné dřeviny do max. 0,2 ha. Výsadby SM ve skupinách jen na vodou ovlivněná stanoviště, do žlebů nebo jako jednotlivá příměs v kulturách a zmlazení (do 20 %).</p>	<p>Převažuje přír. obn. (obvykle BK, MD, SM, KL, aj.) převážně v hloučcích a ve skupinách nepravidelně po ploše - ochrana všech stanovištně vhodných hospodářsky cenných dřevin. Uměle doplňovat chybějící stanovištně vhodné dř. (např. DBZ, BK - ne na exponované slunné polohy, MD, DG, KL, JD) do mezer a kotlíků, vč. podsadeb JD - využít místa s nedostatečnou přír. obn. Na větších slunných plochách (např. po NT) přednostně vnášet DBZ (ve směsi s BK, LP, HB). Výsadby jedné dřeviny do max. 0,2 ha. Výsadby SM ve skupinách jen na vodou ovlivněná stanoviště, do žlebů nebo jako jednotlivá příměs v kulturách a zmlazení (do 20 %).</p>	<p>podsadeb JD - využít místa s nedostatečnou přír. obn. Na větších slunných plochách (např. po NT) přednostně vnášet DBZ (ve směsi s BK, LP, HB). Výsadby jedné dřeviny do max. 0,2 ha. Výsadby SM ve skupinách jen na vodou ovlivněná stanoviště, do žlebů nebo jako jednotlivá příměs v kulturách a zmlazení (do 20 %).</p>
<p><i>Tyčoviny a nastávající kmenoviny (d1,3 ca 13 až 30 cm)</i></p>	<p>Strukturující probírka – vyhledání a uvolnění cílových stromů (nadúrovňové a úrovňové smrky s delší souměrnou korunou, nepřestihlené, nepoškozené) - rámcově 350 ks/ha v rozestupech ca 5 m, později ca 250 ks/ha v rozestupech 7 m), zásah převážně v úrovni s cílem celkového rozvolnění zápoje, strukturalizace a následné stabilizace, důsledný zdravotní výběr (hniloby, kůrovec, poškození loupáním, apod.). Uvolnit příměs hospodářsky cenných dřevin v úrovni, vč. kval. pionýrských druhů. Vznik menších porostních mezer nevedí (prostředek stabilizace i biodiverzity, popř. pro podsadbu JD). Intenzitu přizpůsobit stavu porostů – zpočátku silnější (do 30 %), později slabší (do 20 %). Interval optimálně 2x (min. 1x) za decenium.</p>	<p>Uvolňovací probírka - pozitivní výběr v úrovni s vyhledáním a uvolněním kvalitních nadějných / cílových stromů (dle bonity stanoviště při hor. výšce ca 12 – 15 m a délce spodní části kmene bez větví 5 až 10 m, přímý kmen, bez vlků, rozvinutá souměrná koruna, nepoškozený, dobře ukotvený, atd.) – postupovat ve 2 fázích: 1. v tyčovínách vyhledat (a označit barevným pruhem) a v úrovni uvolnit ca 80 až 100 ks/ha nadějných stromů v rozestupech ca 10 až 12 m, 2. v nast. kmenovinách z nadějných stromů vybrat (a označit barevným pruhem) a uvolnit ca 50 ks/ha nejkvalitnějších cílových C1 stromů v rozestupech ca 15 m (v obou fázích rozestupy mezi naděj. či cíl. stromy pravidelné i nepravidelné, popř. ve skupinách dle skutečného rozmístění kvalitních jedinců). Zároveň v meziprostorech vyhledat (a barevně označit pruhem) a v případě potřeby i mírně uvolnit slabší</p>	<p>Strukturované porosty – ve skupinách nepravidelně po ploše trvale vyhledávat a uvolňovat nejkvalitnější cílové stromy – ca 80 ks/ha v různých tloušťkách (dle bonity stanoviště při hor. výšce ca 12 – 15 m a délce spodní části kmene bez větví 5 až 10 m, přímý kmen, bez vlků, rozvinutá souměrná koruna, nepoškozený, dobře ukotvený, atd.). Jako cílové stromy preferovat hospodářsky cenné či vzácné dřeviny v úrovni, vč. kval. pionýrských druhů. Zásadně šetřit podúroveň. Vznik menších porostních mezer po zásahu nevedí (prostředek stabilizace i biodiverzity). Vyvívání hospodářsky cenných druhů (zejm. TR, zvážet DBZ, KL, DG). Intenzita zásahu – první zásahy spíše středně silné (do ca 20 %) s ohledem na sníženou indiv. stabilitu stromů z hustších porostů, později velmi silné (do ca 30 %). Interval optimálně min. 1x za decenium.</p>

		<p>perspektivní C2 stromy (následovníky C1). Kvalitní modřiny v nadúrovni jsou automaticky cílové a nezahrnují se do uvedeného počtu úrovnových cílových stromů. Jako C1,2 stromy preferovat hospodářsky cenné či vzácné dřeviny, vč. kval. pionýrských druhů. Pokud nejsou kvalitní cílové stromy, provést negativní výběr v úrovni. Ve všech případech zásadně šetřit podúroveň. Vznik menších porostních mezer po zásahu nevádí (prostředek stabilizace i biodiverzity). Zvážit vyvívání cenných listnáčů (zejm. TR). Intenzita zásahu – v 1. fázi středně silná (do ca 20 %) s ohledem na sníženou indiv. stabilitu stromů z hustších porostů, ve 2. fázi velmi silná (do ca 30 %). Interval optimálně 2x (min. 1x) za decenium.</p>	
<p><i>Mlaziny a tyčkoviny (d1,3 ca do 12 cm)</i></p>	<p>Strukturující výchova – zásah převážně v úrovni s cílem tloušťkového (i výškového) rozrůznění, celkového rozvolnění zápoje a postupné stabilizace. Ponechání kostry kvalitních předrůstavých či úrovnových smrků s delší korunou v rozestupech ca 3 – 5 m a odstranění především úrovnových či vrůstavých jedinců. V případě přehoustlé podúrovně (např. porosty z přír. obnovy) možnost slabšího zásahu i v podúrovni. Uvolnit příměs hospodářsky cenných dřevin v úrovni a ponechat pionýrské dřeviny do ca 20 % (zejm. BR a OS pro kvalitní sortimenty). Vznik menších porostních mezer nevádí (prostředek stabilizace i biodiverzity). Silná intenzita při prvním zásahu – redukce na ca 1600 až 1800 ks / ha (platí pro</p>	<p>Výchova negativním výběrem v úrovni - odstranění obrostlíků a netvárných jedinců (potenciálně kvalitní předrostlíky ponechat). Uvolnit příměs hospodářsky cenných dřevin v úrovni a ponechat pionýrské dřeviny do ca 20 % (zejm. BR a OS pro kvalitní sortimenty). Vyvívání cenných listnáčů (zejm. TR, DBZ, KL) a DG. Obecně slabší intenzita s cílem podpory výškového růstu. Interval optimálně 2x (min. 1x) za decenium.</p>	<p>Strukturované porosty - mladší skupiny obvykle z příroz. obn. nepravidelně po ploše ponechávat převážně autoselekcí nebo jen pomístná výchova negativním výběrem v úrovni (odstranění nejhorších obrostlíků a netvárných jedinců, potenciálně kvalitní předrostlíky ponechat). Uvolnit příměs hospodářsky cenných dřevin v úrovni a ponechat pionýrské dřeviny do ca 20 % (zejm. BR a OS pro kvalitní sortimenty). Zvážit vyvívání cenných listnáčů (zejm. TR, DBZ, KL). Obecně slabší intenzita s cílem podpory výškového růstu. Interval 1x za decenium.</p>

	porosty založené umělou obnovou). Interval optimálně 2x (min. 1x) za decenium.		
<i>Bezpečnost produkce a opatření ochrany lesa</i>	Silné ohrožení suchem, větrem, sněhem a námrazou, hnilobou a zvěří (loupání), zabezpečení okrajů BK, DB a MD. Péče o porostní okraj. Důsledný odlov spárkaté zvěře.	U BK porostů na slunných expozicích ohrožení suchem, minimalizovat tvorbu porostních stěn – upřednostnit postup zevnitř. Péče o porostní okraj. Důsledný odlov spárkaté zvěře.	Péče o porostní okraj. Důsledný odlov spárkaté zvěře.
<i>Meliorace</i>			
<i>Funkční potenciál: - produkční - půdo- ochranný - vodo- ochranný - ekologická stabilita</i>			
<i>Prvky ÚSES</i>	Hospodaření podle návrhů opatření v prvcích schválených v dokumentaci ÚSES. Ochrana původní fytocenózy. Jemnější způsoby hospodaření. Vytvoření a podpora vertikálního členění. Max. podpora všech listnáčů.		
<i>Odchytky od modelu</i>	Rizikové labilní porosty (přehoustlé, přeštíhlené, zkrácené koruny, v minulosti podúrovňová výchova – tzn. chybějící podúroveň, poškozené loupáním, apod.) ve všech růstových fázích: Dopěstovat stávajícím (pasečným) způsobem a převod zahájit až v následné generaci. Holiny z NT: Cílem je co největší rozrůznění následného porostu. Při obnově maximálně využít existence spodních etáží, přír. obnovy / sukcese, jinak kombinovat různé varianty umělé obnovy cílových dřevin s využitím výsadeb (vč. skupinových, poloodrostky s indiv. ochranou, apod.) a sítí. Intenzivní kultura: Pomístně se připouští založení nesmíšených skupin do 0,3 ha pro intenzivní pěstování (např. pro TR, BRK, OR, DG, MD, AK, aj.).	Rychlost a postup obnovy způsobit zdrav. stavu, celkové stabilitě a přírůstovému potenciálu porostů, i s ohledem na rozvoj nepr. jádra BK. Násečně či clonně výrazněji rozpracované porosty dopěstovat stávajícím (pasečným) způsobem a převod zahájit až v následné generaci. Holiny z NT: Cílem je co největší rozrůznění následného porostu. Při obnově maximálně využít existence spodních etáží, přír. obnovy / sukcese, jinak kombinovat různé varianty umělé obnovy cílových dřevin s využitím výsadeb (vč. skupinových, poloodrostky s indiv. ochranou, apod.) a sítí. Intenzivní kultura: Pomístně se připouští založení nesmíšených skupin do 0,3 ha pro intenzivní pěstování (např. pro TR, BRK, OR, DG, MD, AK, aj.).	Holiny z NT: Cílem je co největší rozrůznění následného porostu. Při obnově maximálně využít existence spodních etáží, přír. obnovy / sukcese, jinak kombinovat různé varianty umělé obnovy cílových dřevin s využitím výsadeb (vč. skupinových, poloodrostky s indiv. ochranou, apod.) a sítí. Intenzivní kultura: Pomístně se připouští založení nesmíšených skupin do 0,3 ha pro intenzivní pěstování (např. pro TR, BRK, OR, DG, MD, AK, aj.).

<i>Doporučené výrobní technologie</i>	<p>V případě potřeby maloplošná příprava půdy pro přirozenou obnovu kultivátorem na jednoosém malotraktoru nebo na křovinořezu, u smrkových porostů v převodu talířovou půdní frézou na tříbodovém závěsu UKT. Umělá obnova maloplošná manuální, u smrkových porostů v převodu v násečných prvcích s délkou větší než 50 m možno použít rýhový zalesňovací stroj. Vyvětňování ručním náradím, v případě silnějších větví motomanuálně řetězovou vyvětňovací pilou. Zásahy v mlazinách a tyčkovinách budou prováděny JMP nebo křovinořezem. Šířka pracovního pole 20 - 30 m. V tyčovinách a nastávajících kmenovinách jsou využívány kmenová i sortimentní těžební metoda, JMP, kůň, železný kůň, UKT s navijákem, popř. traktorová vyvážecí souprava po vyklizení dříví k lince, ve svažitých terénech lanové dopravní zařízení. Stromová těžební metoda je zde použita v případě zpracování biomasy (štěpkování celých stromů) na OM pro energetické užití. V kmenovinách jsou využívány kmenová i sortimentní těžební metoda, JMP, kůň, železný kůň, UKT nebo SLKT s navijákem, popř. traktorová vyvážecí souprava po vyklizení dříví k lince, ve svažitých terénech lanové dopravní zařízení. Šířka pracovního pole 20 - 60 m. Kmenová těžební metoda je využívána zejména v násečných prvcích, sortimentní těžební metoda je využívána hlavně v podrostních a výběrných prvcích. V převáděných smrkových porostech je možné pro sortimentní těžební metodu využít harvester a vyvážecí traktor, při šířce pracovního pole více jak 20 m v kombinaci s JMP ve střední části pracovního pole (směr kácení k lince). Harvester pracuje pouze z linky nebo výjimečně zajíždí do porostu na jednu délku stroje v případě výskytu větší mezery mezi stromy. Kácí stromy pokud možno do stávajících mezer v porostu s důrazem na co nejnižší poškození stojících stromů. Ještě před dopadem stromu umístí harvesterovou hlavici co nejbližší k lince, aby tak omezil přitahování pokáceného stromu porostem po půdním povrchu. Druhování probíhá na okraji linky.</p> <p>Důraz je kladen na ochranu cílových a nadějných stromů a spodních pater porostu (směrové kácení, pohyb harvesteru, UKT, SLKT, vyvážecího traktoru a traktorové vyvážecí soupravy pouze na přibližovacích linkách). Vzhledem k možnému ohrožení porostů suchem rovněž důsledná ochrana půdního povrchu před tvorbou erozních rýh při přibližování dříví vlečením (šupky - kryty čel vlečených výřezů) a vyvážením (nízkotlaké pneumatiky, kolopásky). Těžba zejména v zimním období. Pracovník s JMP kácí stromy pokud možno do stávajících mezer v porostu směrem k lince (zkrácení přibližovací vzdálenosti) s důrazem na co nejnižší poškození stojících stromů. Trasování přibližovacích linek v porostu je průběžné, aby se zamezilo couvání naloženého prostředku při vyvážení dříví. Kočí nebo operátor železného koně využívají při vyklizování dříví k lince trasu, která byla vytvořena pádem stromu, popř. volí vhodnou trasu s ohledem na mezery mezi stojícími stromy v porostu. Surové kmeny jsou k lince vyklizovány pod úhlem menším než 90°. Pokud se v předpokládané trase vyklizování dříví k lince nachází zmlazení či stojící stromy může operátor UKT nebo SLKT s navijákem využít směrovou kladku. Zkrácení délky vyklizovaného dříví (sortimentní těžební metoda) umožní snížit škody na stojících stromech. Ve zlomových bodech trasy, při přibližování dříví vlečením, používat v blízkosti ohrožených stromů odrazníky.</p>
---------------------------------------	---

Model hospodaření:		(ha) Výměra (%)	
DAUERWALD STŘEDNÍCH POLOH (V GENOVÉ ZKLADNĚ)			
Hospodářská skupina:	Účelové hospodářství v modelu Dauerwald středních poloh v genové základně	Označení hospodářské skupiny:	3
Kategorie lesa:	Les zvláštního určení – potřebné pro zachování biologické různorodosti – genové základny (§ 8, odst. 2, písm. f) zákona č. 289/1995 Sb.) – sloužící lesnickému výzkumu a lesnické výuce (§ 8, odst. 2, písm. d) zákona č. 289/1995 Sb.)		
Přírodní lesní oblast:	30 – Drahanská vrchovina	Maximální podíl GND:	dle PLO a CHS
Zastoupené HS:	406f, 446f		
Současné porosty:	Hospodářský tvar:	Minimální počty prostokořenného sadebního materiálu:	
bukové, smíšené	les vysoký (V)	dle Přílohy č.4 k vyhlášce č.456/2021 Sb.	
Velikost holé seče:	Šířka holé seče:	Minimální podíl melioračních a zpevňujících dřevin: (snížený podíl MZD dle § 10, odst. 3, vyhlášky č. 84/1996 Sb.)	Meliorační a zpevňující dřeviny:
do 0,1 ha (v odůvodněných případech 0,3 ha)	do 1 průměrné výšky	dle Přílohy č.2 k vyhlášce č.298/2018 Sb. (snížený podíl MZD – maximálně o 50 %)	dle Přílohy č.2 k vyhlášce č.298/2018 Sb.

Porostní typ	DUBOVÝ (GZ MALUŽÍN) (v převodu)	BUKO-MODŘÍNOVÝ (GZ HABRŮVKA) (v převodu)	DUBOVÝ (GZ MALUŽÍN) / BUKO-MODŘÍNOVÝ (GZ HABRŮVKA) S BOHATŠÍ STRUKTUROU A TEXTUROU (cílový)
Hospodářský způsob	V, P	V, P	V, P
Hospodářský cíl	Kvalita (vystupňování hodnotového přírůstu na nejkvalitnějších stromech) a stabilita. Zachování porostního typu - DBZ. Převod k cílovému stavu.	Kvalita (vystupňování hodnotového přírůstu na nejkvalitnějších stromech) a stabilita. Zachování porostního typu – BK, MD. Převod k cílovému stavu.	Kvalita a stabilita, smíšené, tloušťkově, výškově a věkově diferencované porosty s kontinuálním zápojem a vyrovnanou porostní zásobou (okolo 300 m ³ /ha). Zachování porostního typu dř., pro který je GZ určena.
Kmenoviny (d1,3 ca nad 30 cm)	Výběr volným stylem: Kombinovat výběr po celé ploše - zdravotní, tvarový a zralostní (stř. cíl. tl. – DBZ, BK 45 cm, MD 50 cm), uvolnění kvalitních hospodářsky cenných listnáčů s dobrou korunou či vzácných dřevin a maloplošné clonné prvky do 0,3 ha, vše s ohledem na maximální podporu přirozené obnovy DBZ. Sledovat vývoj	Výběr volným stylem: Kombinovat výběr po celé ploše - zdravotní, tvarový a zralostní (stř. cíl. tl. – DBZ, BK 45 cm, MD 50 cm), uvolnění kvalitních hospodářsky cenných listnáčů s dobrou korunou či vzácných dřevin a maloplošné clonné prvky do 0,3 ha, vše s ohledem na maximální podporu přirozené obnovy BK a MD. K dřívějším násečným či clonným pruhům nepřirážovat	Strukturované porosty - výběr volným stylem: Kombinovat jednotlivý a skupinový výběr po celé ploše - zdravotní, tvarový a zralostní (stř. cíl. tl. – SM, BO, BK 45 cm, MD, DBZ 55 cm), uvolnění kvalitních hospodářsky cenných listnáčů s dobrou korunou či vzácných dřevin, dále možno využít maloplošné clonné prvky (např. při obnově MD), vše s ohledem na maximální podporu přirozené

	zdravotního stavu horního patra – v případě zhoršení obnovu urychlit. Tvorba směsí DBZ s HB a BK přiroz. obn. V případě potřeby umělá obn. / doplnění – SaMa pouze ze zdroje z GZ. Možnost zpestření cennými listnáči (TR, KL, BRK, aj.). Výsadby jedné dřeviny do max. 0,2 ha.	nové obn. prvky a nevytvářet porostní stěny. Sledovat vývoj zdravotního stavu horního patra – v případě zhoršení obnovu urychlit. Tvorba směsí BK s MD přiroz. obn. V případě potřeby umělá obn. / doplnění – SaMa pouze ze zdroje z GZ. Možnost zpestření cennými listnáči (TR, KL, BRK, aj.). Výsadby jedné dřeviny do max. 0,2 ha.	obnovy dřevin, pro které je GZ určena, tzn. DBZ (ve směsi s HB, BK) - pro GZ Malužín nebo BK s MD – pro GZ Habrůvka. Tvorba směsí přir. obn. V případě potřeby umělá obn. / doplnění – SaMa pouze ze zdroje z GZ. Možnost zpestření cennými listnáči (TR, KL, BRK, aj.). Výsadby jedné dřeviny do max. 0,2 ha.
Tyčoviny a nastávající kmenoviny (d1,3 ca 13 až 30 cm)	Uvolňovací probírka - pozitivní výběr v úrovni úrovni s preferencí dř., pro kterou je GZ určena. Uvolnit kvalitní nadějně / cílové stromy (dle bonity stanoviště při hor. výšce ca 12 – 15 m a délce spodní části kmene bez větví 5 až 10 m, přímý kmen, bez vlků, rozvinutá souměrná koruna, nepoškozený, dobře ukotvený, atd.) – postupovat ve 2 fázích: 1. v tyčovínách vyhledat (a označit barevným pruhem) a v úrovni uvolnit ca 80 až 100 ks/ha nadějných stromů v rozestupech ca 10 až 12 m, 2. v nast. kmenovinách z nadějných stromů vybrat (a označit barevným pruhem) a uvolnit ca 50 ks/ha nejvyšších cílových C1 stromů v rozestupech ca 15 m (v obou fázích rozestupy mezi naděj. či cíl. stromy pravidelné i nepravidelné, popř. ve skupinách dle skutečného rozmístění kvalitních jedinců). Zároveň v meziprostorech vyhledat (a barevně označit pruhem) a v případě potřeby i mírně uvolnit slabší perspektivní C2 stromy (následovníky C1). Kvalitní modřiny v nadúrovni jsou automaticky cílové a nezahrnují se do uvedeného počtu úrovnových cílových stromů. Pokud	Uvolňovací probírka - pozitivní výběr v úrovni úrovni s preferencí dř., pro kterou je GZ určena. Uvolnit kvalitní nadějně / cílové stromy (dle bonity stanoviště při hor. výšce ca 12 – 15 m a délce spodní části kmene bez větví 5 až 10 m, přímý kmen, bez vlků, rozvinutá souměrná koruna, nepoškozený, dobře ukotvený, atd.) – postupovat ve 2 fázích: 1. v tyčovínách vyhledat (a označit barevným pruhem) a v úrovni uvolnit ca 80 až 100 ks/ha nadějných stromů v rozestupech ca 10 až 12 m, 2. v nast. kmenovinách z nadějných stromů vybrat (a označit barevným pruhem) a uvolnit ca 50 ks/ha nejvyšších cílových C1 stromů v rozestupech ca 15 m (v obou fázích rozestupy mezi naděj. či cíl. stromy pravidelné i nepravidelné, popř. ve skupinách dle skutečného rozmístění kvalitních jedinců). Zároveň v meziprostorech vyhledat (a barevně označit pruhem) a v případě potřeby i mírně uvolnit slabší perspektivní C2 stromy (následovníky C1). Kvalitní modřiny v nadúrovni jsou automaticky cílové a nezahrnují se do uvedeného počtu úrovnových cílových stromů. Pokud	Strukturované porosty – ve skupinách nepravidelně po ploše trvale vyhledávat a uvolňovat nejvyšší cílové stromy – ca 80 ks/ha v různých tloušťkách (dle bonity stanoviště při hor. výšce ca 12 – 15 m a délce spodní části kmene bez větví 5 až 10 m, přímý kmen, bez vlků, rozvinutá souměrná koruna, nepoškozený, dobře ukotvený, atd.). Jako cílové stromy preferovat hospodářsky cenné či vzácné dřeviny pro které je GZ určena. Zásadně šetřit podúroveň. Vznik menších porostních mezer po zásahu nevadí (prostředek stabilizace i biodiverzity). Vyvětřování hospodářsky cenných druhů (zejm. TR, zvažte DBZ, KL, DG). Intenzita zásahu – první zásahy spíše středně silné (do ca 20 %) s ohledem na sníženou indiv. stabilitu stromů z hustších porostů, později velmi silné (do ca 30 %). Interval optimálně min. 1x za decenium.

	nejsou kvalitní cílové stromy, provést negativní výběr v úrovni. Ve všech případech zásadně šetřit podúroveň. Vznik menších porostních mezer po zásahu nevádí (prostředek stabilizace i biodiverzity). Zvážit vyvětřování cenných listnáčů (zejm. TR). Intenzita zásahu – v 1. fázi středně silná (do ca 20 %) s ohledem na sníženou indiv. stabilitu stromů z hustších porostů, ve 2. fázi velmi silná (do ca 30 %). Interval optimálně 2x (min. 1x) za decenium.	menších porostních mezer po zásahu nevádí (prostředek stabilizace i biodiverzity). Zvážit vyvětřování cenných listnáčů (zejm. TR). Intenzita zásahu – v 1. fázi středně silná (do ca 20 %) s ohledem na sníženou indiv. stabilitu stromů z hustších porostů, ve 2. fázi velmi silná (do ca 30 %). Interval optimálně 2x (min. 1x) za decenium.	
<i>Mlaziny a tyčkoviny (d1,3 ca do 12 cm)</i>	Výchova vesměs negativním výběrem (odstranění obrostlíků a netvárných jedinců, potenciálně kvalitní předrostlíky ponechat) v úrovni. Preferovat dř., pro kterou je GZ určena, příp. pomístně uvolnit příměs hospodářsky cenných dřevin v úrovni a ponechat pionýrské dřeviny do ca 10 % (zejm. BR a OS pro kvalitní sortimenty). Zvážit vyvětřování cenných listnáčů (zejm. TR, DBZ, KL). Obecně slabší intenzita s cílem podpory výškového růstu Interval optimálně 2x (min. 1x) za decennium.	Výchova vesměs negativním výběrem (odstranění obrostlíků a netvárných jedinců, potenciálně kvalitní předrostlíky ponechat) v úrovni. Preferovat dř., pro kterou je GZ určena, příp. pomístně uvolnit příměs hospodářsky cenných dřevin v úrovni a ponechat pionýrské dřeviny do ca 10 % (zejm. BR a OS pro kvalitní sortimenty). Zvážit vyvětřování cenných listnáčů (zejm. TR, DBZ, KL). Obecně slabší intenzita s cílem podpory výškového růstu. Interval optimálně 2x (min. 1x) za decennium.	Strukturované porosty - mladší skupiny obvykle z příroz. obn. nepravidelně po ploše ponechávat převážně autoselekcí nebo jen pomístná výchova negativním výběrem v úrovni (odstranění nejhorších obrostlíků a netvárných jedinců, potenciálně kvalitní předrostlíky ponechat). Preferovat dř., pro kterou je GZ určena, příp. pomístně uvolnit příměs hospodářsky cenných dřevin v úrovni a ponechat pionýrské dřeviny do ca 10 % (zejm. BR a OS pro kvalitní sortimenty). Zvážit vyvětřování cenných listnáčů (zejm. TR, DBZ, KL). Obecně slabší intenzita s cílem podpory výškového růstu. Interval 1x za decennium.
<i>Bezpečnost produkce a opatření ochrany lesa</i>	Péče o porostní okraj. Důsledný odlov spárkaté zvěře.	U BK porostů na slunných expozicích ohrožení suchem, minimalizovat tvorbu porostních stěn – upřednostnit postup zevnitř. Péče o porostní okraj. Důsledný odlov spárkaté zvěře.	Péče o porostní okraj. Důsledný odlov spárkaté zvěře.
<i>Meliorace</i>			
<i>Funkční potenciál: - produkční - půdo-ochranný - vodo-ochranný - ekologická stabilita</i>			
<i>Prvky ÚSES</i>	Hospodaření podle návrhů opatření v prvcích schválených v dokumentaci ÚSES. Ochrana původní fytocenózy.		

	Jemnější způsoby hospodaření. Vytvoření a podpora vertikálního členění. Max. podpora všech listnáčů.		
<i>Odchyly od modelu</i>	<p>Rychlost a postup obnovy přizpůsobit zdrav. stavu, celkové stabilitě a přírůstovému potenciálu porostů. Násečně či clonně výrazněji rozpracované porosty dopěstovat stávajícím (pasečným) způsobem a převod zahájit až v následné generaci.</p> <p>Holiny z NT: Cílem je co největší rozrůznění následného porostu. Při obnově maximálně využít existence spodních etáží, přír. obnovy / sukcese, jinak kombinovat různé varianty umělé obnovy cílových dřevin s využitím výsadeb (vč. skupinových, poloodrostky s indiv. ochranou, apod.) a sítí.</p>	<p>Rychlost a postup obnovy přizpůsobit zdrav. stavu, celkové stabilitě a přírůstovému potenciálu porostů, i s ohledem na rozvoj nepr. jádra BK. Násečně či clonně výrazněji rozpracované porosty dopěstovat stávajícím (pasečným) způsobem a převod zahájit až v následné generaci.</p> <p>Holiny z NT: Cílem je co největší rozrůznění následného porostu. Při obnově maximálně využít existence spodních etáží, přír. obnovy / sukcese, jinak kombinovat různé varianty umělé obnovy cílových dřevin s využitím výsadeb (vč. skupinových, poloodrostky s indiv. ochranou, apod.) a sítí.</p>	<p>Holiny z NT: Cílem je co největší rozrůznění následného porostu. Při obnově maximálně využít existence spodních etáží, přír. obnovy / sukcese, jinak kombinovat různé varianty umělé obnovy cílových dřevin s využitím výsadeb (vč. skupinových, poloodrostky s indiv. ochranou, apod.) a sítí.</p>
<i>Doporučené výrobní technologie</i>	<p>V případě potřeby maloplošná příprava půdy pro přirozenou obnovu kultivátorem na jednoosém malotraktoru nebo na křovinořezu. Umělá obnova maloplošná manuální. Vyvětňování ručním nářadím, v případě silnějších větví motomanuálně řetězovou vyvětňovací pilou. Zásahy v mlazinách a tyčkovinách budou prováděny JMP nebo křovinořezem. Šířka pracovního pole do 30 m. V tyčovinách a nastávajících kmenovinách je využívána sortimentní těžební metoda, JMP, kůň, železný kůň, UKT s navijákem, popř. traktorová vyvážecí souprava po vyklizení dříví k lince, ve svažitých terénech lanové dopravní zařízení. Stromová těžební metoda je zde použita v případě zpracování biomasy (štěpkování celých stromů) na OM pro energetické užití. V kmenovinách je využívána sortimentní těžební metoda, JMP, kůň, železný kůň, UKT nebo SLKT s navijákem, popř. traktorová vyvážecí souprava po vyklizení dříví k lince, ve svažitých terénech lanové dopravní zařízení. Šířka pracovního pole do 60 m. Důraz je kladen na ochranu cílových a nadějných stromů a spodních pater porostu (směrové kácení, pohyb UKT, SLKT a traktorové vyvážecí soupravy pouze na přibližovacích linkách). Vzhledem k možnému ohrožení porostů suchem rovněž důsledná ochrana půdního povrchu před tvorbou erozních rýh při přibližování dříví vlečením (šupky - kryty čel vlečených výřezů) a vyvážením (nízkotlaké pneumatiky, kolopásky). Těžba zejména v zimním období. Pracovník s JMP kácí stromy pokud možno do stávajících mezer v porostu směrem k lince (zkrácení přibližovací vzdálenosti) s důrazem na co nejnižší poškození stojících stromů. Trasování přibližovacích linek v porostu je průběžné, aby se zamezilo couvání naloženého prostředku při vyvážení dříví. Kočí nebo operátor železného koně využívají při vyklizování dříví k lince trasu, která byla vytvořena pádem stromu, popř. volí vhodnou trasu s ohledem na mezery mezi stojícími stromy v porostu. Surové kmeny jsou k lince vyklizovány pod úhlem menším než 90°. Pokud se v předpokládané trase vyklizování dříví k lince nachází zmlazení či stojící stromy může operátor UKT nebo SLKT s navijákem využít směrovou kladku. Zkrácení délky vyklizovaného dříví (sortimentní těžební metoda) umožní snížit škody na stojících stromech. Ve zlomových bodech trasy, při přibližování dříví vlečením, používat v blízkosti ohrožených stromů odrazníky.</p>		

<i>Model hospodaření:</i>		<i>(ha) Výměra (%)</i>	
VÝBĚRNÝ LES			
<i>Hospodářská skupina:</i>	Účelové hospodářství v modelu výběrný les	<i>Označení hospodářské skupiny:</i>	4
<i>Kategorie lesa:</i>	les zvláštního určení – sloužící lesnickému výzkumu a lesnické výuce (§ 8, odst. 2, písm. d) zákona č. 289/1995 Sb.)		
<i>Přírodní lesní oblast:</i>	30 – Dražanská vrchovina	<i>Maximální podíl GND:</i>	dle PLO a CHS
<i>Zastoupené HS:</i>	442d, 446d		
<i>Současné porosty:</i>		<i>Hospodářský tvar:</i>	<i>Minimální počty prostokořenného sadebního materiálu:</i>
jedlové, bukové, smíšené		les vysoký (V)	dle Přílohy č.4 k vyhlášce č.456/2021 Sb.
<i>Velikost holé seče:</i>	<i>Šířka holé seče:</i>	<i>Minimální podíl melioračních a zpevňujících dřevin: (snížený podíl MZD dle § 10, odst. 3, vyhlášky č. 84/1996 Sb.)</i>	<i>Meliorační a zpevňující dřeviny:</i>
---	---	dle Přílohy č.2 k vyhlášce č.298/2018 Sb. (snížený podíl MZD – maximálně o 50 %)	dle Přílohy č.2 k vyhlášce č.298/2018 Sb.

<i>Porostní typ</i>	JEHLIČNATÝ – JD, SM (v převodu)	BUKOVÝ (v převodu)	JEHLIČNATÝ / BUKOVÝ S VÝBĚRNOU STRUKTUROU A TEXTUROU (cílový)
<i>Hospodářský způsob</i>	V	V	V
<i>Hospodářský cíl</i>	Stabilita, kvalita částečně, převod k cílovému stavu.	Kvalita (vystupňování hodnotového přírůstu na nejkvalitnějších stromech) a stabilita, převod k cílovému stavu.	Kvalita a stabilita, tloušťkově, výškově a věkově výrazně diferencované porosty – dle modelu pro výběrný les.
<i>Kmenoviny (d1,3 ca nad 30 cm)</i>	Výběr - převážně jednotlivý – zdravotní, tvarový, zralostní (stř. cíl. tl. JD, SM, BK 45 cm), strukturální (tloušťkové četnosti dle modelu Mayer typ D) a opatrné uvolnění skupin zmlazení. Sledovat vývoj zdravotního stavu horního patra – v případě zhoršené obnovu urychlit. Převažuje kontinuální přír. obn. cílových stínásnejících dřevin (obvykle JD, SM, BK) jednotlivě nebo v hloučcích nepravidelně po ploše (dle potřeby prostřihávky a uvolnění JD, SM). Při potřebě umělé obnovy preferovat jehličnany – zejm. JD, popř. DG. Výsadby jedné dřeviny do max. 0,2 ha (v případě NT).	Výběr - převážně skupinový s obrubným uvolňováním skupin BK nárostů, pomístně též jednotlivý – tvarový, zralostní (stř. cíl. tl. BK 45 cm), strukturální (tloušťkové četnosti dle modelu Langula). Sledovat vývoj zdravotního stavu horního patra – v případě zhoršené obnovu urychlit. Převažuje kontinuální přír. obn. cílových stínásnejících dřevin (obvykle BK) jednotlivě nebo v hloučcích nepravidelně po ploše (dle potřeby prostřihávky a uvolnění JD, KL). Při potřebě umělé obnovy preferovat BK, KL, JD. Výsadby jedné dřeviny do max. 0,2 ha (v případě NT).	Výběr – převážně jednotlivý, místy též skupinový (v případě BK) – zdravotní, tvarový, zralostní (stř. cíl. tl. JD, SM, BK 45 cm) a strukturální (jehl. dle modelu Mayer – typ D, BK dle Langula). Převažuje kontinuální přír. obn. cílových stínásnejících dřevin jednotlivě nebo v hloučcích (dle potřeby prostřihávky a uvolnění JD). Při potřebě umělé obnovy preferovat stínomilné jehl. dř. (zejm. JD) či list. dř. (zejm. BK, KL) dle konkrétního porostního typu. Výsadby jedné dřeviny do max. 0,2 ha (v případě NT).

<p><i>Tyčoviny a nastávající kmenoviny (d1,3 ca 13 až 30 cm)</i></p>	<p>Strukturující probírka – vyhledání a uvolnění cílových stromů (nadúrovňové a úrovňové JD a SM s delší souměrnou korunou, nepřestihlené, nepoškozené) - rámcově 350 ks/ha v rozstupech ca 5 m, později ca 250 ks/ha v rozstupech 7 m), zásah převážně v úrovni s cílem celkového rozvolnění zápoje, strukturalizace a následné stabilizace, důsledný zdravotní výběr (hniloby, kůrovec, poškození loupáním, apod.). Uvolnit příměs hospodářsky cenných dřevin v úrovni a tolerance pionýrských druhů, pokud neškodí. Vznik menších porostních mezer nevadí (prostředek stabilizace i biodiverzity, popř. pro podsadbu JD). Intenzitu způsobit stavu porostů – zpočátku silnější (do 30 %), později slabší (do 20 %). Interval optimálně 2x (min. 1x) za decenium.</p>	<p>Uvolňovací probírka - pozitivní výběr v úrovni s vyhledáním a uvolněním kvalitních nadějných / cílových stromů (dle bonity stanoviště při hor. výšce ca 12 – 15 m a délce spodní části kmene bez větví 5 až 10 m, přímý kmen, bez vlků, rozvinutá souměrná koruna, nepoškozený, dobře ukotvený, atd.) – postupovat ve 2 fázích: 1. v tyčovínách vyhledat (a označit barevným pruhem) a v úrovni uvolnit ca 80 až 100 ks/ha nadějných stromů v rozstupech ca 10 až 12 m, 2. v nast. kmenovinách z nadějných stromů vybrat (a označit barevným pruhem) a uvolnit ca 50 ks/ha nejkvalitnějších cílových C1 stromů v rozstupech ca 15 m (v obou fázích rozestupy mezi naděj. či cíl. stromy pravidelné i nepravidelné, popř. ve skupinách dle skutečného rozmístění kvalitních jedinců). Zároveň v meziprostorech vyhledat (a barevně označit pruhem) a v případě potřeby i mírně uvolnit slabší perspektivní C2 stromy (následovníky C1). Kvalitní modřiny v nadúrovni jsou automaticky cílové a nezahrnují se do uvedeného počtu úrovňových cílových stromů. Jako C1,2 stromy preferovat hospodářsky cenné či vzácné dřeviny v úrovni. Pokud nejsou kvalitní cílové stromy, provést negativní výběr v úrovni. Ve všech případech zásadně šetřit podúroveň. Vznik menších porostních mezer po zásahu nevadí (prostředek stabilizace i biodiverzity). Zvážit vyvívání cenných listnáčů (zejm. TR). Intenzita zásahu – v 1. fázi středně silná (do ca 20 %) s ohledem na sníženou indiv. stabilitu stromů z hustších porostů, ve 2. fázi velmi silná (do ca 30 %). Interval</p>	<p>Ponechání převážně autoselekci. Dynamika odrůstání stromů ze středního patra je ovlivněna výběrnou sečí v horním patře, resp. intenzitou stínění horního patra. U jehl. není samostatný výchovný zásah zpravidla nutný, neboť se kompetičně prosazují stromy automaticky vyselektované z předchozích fází. U větších list. skupin v případě potřeby provést pozitivní výběr a uvolnění kvalitních stromů nepravidelně po ploše dle zásad uvolňovací probírky (viz. převod). Zásadně šetřit slabší stromy – dorost. Uvolnit příměs hospodářsky cenných dřevin v úrovni. Zvážit vyvívání cenných listnáčů (zejm. TR). Intenzity dle potřeby. Interval min. 1x za 10 let.</p>
--	---	---	---

		optimálně 2x (min. 1x) za decennium.	
<i>Mlaziny a tyčkoviny (d1,3 ca do 12 cm)</i>	U skupinové a hloučkové textury ponechání převážně autoselekcí. U plošné textury strukturální výchova – výběr převážně v úrovni s cílem tloušťkového (i výškového) rozrůznění, celkového rozvolnění zápoje a postupné stabilizace. Ponechání kostry kvalitních předrůstavých či úrovnových SM a JD s delší korunou v rozestupech ca 3 - 5 m a odstranění především úrovnových či vrůstavých jedinců. V případě přehoustlé podúrovně (např. porosty z přír. obnovy) možnost slabšího zásahu i v podúrovni. Vznik menších porostních mezer nevadí – jsou prostředkem stabilizace i biodiverzity. Silná intenzita – redukce na ca 1600 až 1800 ks / ha (platí pro porosty založené umělou obnovou). Interval optimálně 2x (min. 1x) za decennium.	U skupinové a hloučkové textury ponechání převážně autoselekcí, popř. jen uvolnění přimíšených dř. U větších skupin výchova vesměs negativním výběrem (odstranění obrostlíků a netvárných jedinců, potenciálně kvalitní předrostlíky ponechat) v úrovni. Uvolnit příměs hospodářsky cenných dřevin v úrovni. Zvážit vyvětlování cenných listnáčů (zejm. TR, DBZ, KL). Obecně slabší intenzita s cílem podpory výškového růstu. Interval optimálně 2x (min. 1x) za decennium.	Ponechání převážně autoselekci. Dynamika odrůstání stromků ze spodního patra je ovlivněna výběrnou sečí v horním patře, resp. intenzitou stínění horního patra a probíhající výraznou autoselekcí. U jehl. ani list. proto není samostatný výchovný zásah zpravidla nutný, popř. provést pouze úpravu smíšení (podpora JD) a u větších list. skupin odstranit výraznější obrostlíky, příp. uvolnit příměs cenných listnáčů (KL, TR, JL, DBZ, BRK, apod.) Interval optimálně 2x (min. 1x) za decennium.
<i>Bezpečnost produkce a opatření ochrany lesa</i>	Silné ohrožení suchem, větrem, sněhem a námrazou, hnilobou a zvěří (loupání), zabezpečení okrajů BK, DB a MD. Péče o porostní okraj. Ochrana JD. Důsledný odlov spárkaté – zejm. vysoké zvěře.	U BK porostů na slunných expozicích ohrožení suchem, minimalizovat tvorbu porostních stěn – upřednostnit postup zevnitř. Péče o porostní okraj. Ochrana JD. Důsledný odlov spárkaté zvěře.	Péče o porostní okraj. Ochrana JD. Důsledný odlov spárkaté zvěře.
<i>Meliorace</i>			
<i>Funkční potenciál: - produkční - půdo-ochranný - vodo-ochranný - ekologická stabilita</i>			
<i>Prvky ÚSES</i>	Hospodaření podle návrhů opatření v prvcích schválených v dokumentaci ÚSES. Ochrana původní fytoocenózy. Jemnější způsoby hospodaření. Vytvoření a podpora vertikálního členění. Max. podpora všech listnáčů.		
<i>Odchytky od modelu</i>	Rizikové labilní porosty (přehoustlé, přeštíhlené, zkrácené koruny, v minulosti podúrovňová výchova – tzn. chybějící podúroveň,	Rychlost a postup obnovy přizpůsobit zdrav. stavu, celkové stabilitě a přírůstovému potenciálu porostů, i s ohledem na rozvoj nepr. jádra BK.	Holiny z NT: Cílem je co největší rozrůznění následného porostu. Při obnově maximálně využít existence spodních etáží, přír. obnovy / sukcese, jinak

	<p>poškozené loupáním, apod.) ve všech růstových fázích: Dopěstovat stávajícím (pasečným) způsobem a převod zahájit až v následné generaci.</p> <p>Holiny z NT: Cílem je co největší rozrůznění následného porostu. Při obnově maximálně využít existence spodních etází, přír. obnovy / sukcese, jinak kombinovat různé varianty umělé obnovy cílových dřevin s využitím výsadeb (vč. skupinových, poloodrostky s indiv. ochranou, apod.) a sítí.</p>	<p>Násečně či clonně výrazněji rozpracované porosty dopěstovat stávajícím (pasečným) způsobem a převod zahájit až v následné generaci.</p> <p>Holiny z NT: Cílem je co největší rozrůznění následného porostu. Při obnově maximálně využít existence spodních etází, přír. obnovy / sukcese, jinak kombinovat různé varianty umělé obnovy cílových dřevin s využitím výsadeb (vč. skupinových, poloodrostky s indiv. ochranou, apod.) a sítí.</p>	<p>kombinovat různé varianty umělé obnovy cílových dřevin s využitím výsadeb (vč. skupinových, poloodrostky s indiv. ochranou, apod.) a sítí.</p>
<p><i>Doporučené výrobní technologie</i></p>	<p>V případě potřeby maloplošná příprava půdy pro přirozenou obnovu kultivátorem na jednosém malotraktoru nebo na křovinořezu. Umělá obnova maloplošná manuální. Vyvětňování ručním nářadím, v případě silnějších větví motomanuálně řetězovou vyvětňovací pilou. Zásahy v mlazinách a tyčkovinách budou prováděny JMP nebo křovinořezem. Šířka pracovního pole 20 - 60 m. V tyčovinách a nastávajících kmenovinách je využívána sortimentní těžební metoda, JMP, kůň, železný kůň, UKT s navijákem, popř. traktorová vyvážecí souprava po vyklizení dříví k lince, ve svažitých terénech lanové dopravní zařízení. V kmenovinách je využívána sortimentní těžební metoda, JMP, kůň, železný kůň, UKT nebo SLKT s navijákem, popř. traktorová vyvážecí souprava po vyklizení dříví k lince, ve svažitých terénech lanové dopravní zařízení. V převáděných jehličnatých porostech je možné pro sortimentní těžební metodu využít harvester a vyvážecí traktor, při šířce pracovního pole více jak 20 m v kombinaci s JMP ve střední části pracovního pole (směr kácení k lince). Harvester pracuje pouze z linky nebo výjimečně zajíždí do porostu na jednu délku stroje v případě výskytu větší mezery mezi stromy. Kácí stromy pokud možno do stávajících mezer v porostu s důrazem na co nejnižší poškození stojících stromů. Ještě před dopadem stromu umístí harvesterovou hlavici co nejbližší k lince, aby tak omezil přitahování pokáceného stromu porostem po půdním povrchu. Druhování probíhá na okraji linky.</p> <p>Důraz je kladen na ochranu cílových a nadějných stromů a spodních pater porostu (směrové kácení, pohyb harvesteru, UKT, SLKT, vyvážecího traktoru a traktorové vyvážecí soupravy pouze na přibližovacích linkách). Vzhledem k možnému ohrožení porostů suchem rovněž důsledná ochrana půdního povrchu před tvorbou erozních rýh při přibližování dříví vlečením (šupky - kryty čel vlečených výřezů) a vyvážením (nízkotlaké pneumatiky, kolopásky). Těžba zejména v zimním období. Pracovník s JMP kácí stromy pokud možno do stávajících mezer v porostu směrem k lince (zkrácení přibližovací vzdálenosti) s důrazem na co nejnižší poškození stojících stromů. Trasování přibližovacích linek v porostu je průběžné, aby se zamezilo couvání naloženého prostředku při vyvážení dříví. Kočí nebo operátor železného koně využívají při vyklizování dříví k lince trasu, která byla vytvořena pádem stromu, popř. volí vhodnou trasu s ohledem na mezery mezi stojícími stromy v porostu. Surové kmeny jsou k lince vyklizovány pod úhlem menším než 90°. Pokud se v předpokládané trase vyklizování dříví k lince nachází zmlazení či stojící stromy může operátor UKT nebo SLKT s navijákem využít směrovou kladku. Zkrácení délky vyklizovaného dříví (sortimentní těžební metoda) umožní snížit škody na stojících stromech. Ve zlomových bodech trasy, při přibližování dříví vlečením, používat v blízkosti ohrožených stromů odrazníky.</p>		

Model hospodaření:		(ha) Výměra (%)	
VÝBĚRNÝ LES (V GENOVÉ ZÁKLADNĚ)			
Hospodářská skupina:	Účelové hospodářství v modelu výběrný les v genové základně	Označení hospodářské skupiny:	5
Kategorie lesa:	les zvláštního určení – potřebné pro zachování biologické různorodosti – genové základny (§ 8, odst. 2, písm. f) zákona č. 289/1995 Sb.) – sloužící lesnickému výzkumu a lesnické výuce (§ 8, odst. 2, písm. d) zákona č. 289/1995 Sb.)		
Přírodní lesní oblast:	30 – Drahanská vrchovina	Maximální podíl GND:	dle PLO a CHS
Zastoupené HS:	406f, 446f		
Současné porosty:	Hospodářský tvar:	Minimální počty prostokořenného sadebního materiálu:	
jedlové, bukové, smíšené	les vysoký (V)	dle Přílohy č.4 k vyhlášce č.456/2021 Sb.	
Velikost holé seče:	Šířka holé seče:	Minimální podíl melioračních a zpevňujících dřevin: (snížený podíl MZD dle § 10, odst. 3, vyhlášky č. 84/1996 Sb.)	Meliorační a zpevňující dřeviny:
---	---	dle Přílohy č.2 k vyhlášce č.298/2018 Sb. (snížený podíl MZD – maximálně o 50 %)	dle Přílohy č.2 k vyhlášce č.298/2018 Sb.

Porostní typ	JEDLOVÝ (GZ KLEPAČOV) (v převodu)	JEDLOVÝ (GZ KLEPAČOV) S VÝBĚRNOU STRUKTUROU A TEXTUROU (cílový)	
Hospodářský způsob	V	V	
Hospodářský cíl	Stabilita, kvalita částečně, přeměna druhové skladby a převod k cílovému stavu. Zachování porostního typu dř., pro který je GZ určena (JD). Převod k cílovému stavu.	Kvalita a stabilita, tloušťkově, výškově a věkově výrazně diferencované porosty – dle modelu pro výběrný les. Zachování porostního typu dř., pro který je GZ určena. Převod k cílovému stavu.	
Kmenoviny (d1,3 ca nad 30 cm)	Výběr – převážně jednotlivý - zdravotní, tvarový, zralostní (stř. cíl. tl. JD, SM, BK 45 cm), strukturální (tloušťkové četnosti dle modelu Mayer typ D) a opatrné uvolnění skupin zmlazení. Sledovat vývoj zdravotního stavu horního patra – v případě zhoršené obnovy urychlit. Převažuje kontinuální přír. obn. především JD a ostatních cílových stínsnášejících dřevin (obvykle SM, BK)	Výběr – převážně jednotlivý – zdravotní, tvarový, zralostní stř. cíl. tl. JD, SM, BK 45 cm) a strukturální (dle modelu Mayer – typ D). Převažuje kontinuální přír. obn. především JD a ostatních cílových stínsnášejících dřevin (obvykle SM, BK) jednotlivě nebo v hloučcích nepravidelně po ploše (dle potřeby prostřihávky a uvolnění JD). Při potřebě umělé obnovy preferovat JD (SaMa pouze ze zdroje GZ).	

	<p>jednotlivě nebo v hloučcích nepravidelně po ploše (dle potřeby prostřihávky a uvolnění JD). Při potřebě umělé obnovy preferovat jehličnany – zejm. JD (SaMa pouze ze zdroje GZ). Výsadby jedné dřeviny do max. 0,2 ha (v případě NT).</p>	<p>Výsadby jedné dřeviny do max. 0,2 ha (v případě NT).</p>	
<p><i>Tyčoviny a nastávající kmenoviny (d1,3 ca 13 až 30 cm)</i></p>	<p>U skupinové a hloučkové textury ponechání převážně autoselekcí. U plošné textury strukturální probírka – vyhledání a uvolnění cílových stromů (s preferencí nadúrovňových a úrovňových JD s delší korunou, nepřestihlené, nepoškozené) - rámcově 250 ks / ha v rozestupech 6 m, zásah převážně v úrovni s cílem celkové rozvolnění zápoje, strukturalizace a následné stabilizace, důsledný zdravotní výběr (hniloby, kůrovec, poškození loupáním, apod.). Vznik menších mezer nevádí – prostředek diferenciací. Zvážit možnosti podsadeb JD do mezer. Intenzitu přizpůsobit stavu porostů – zpočátku silnější (nad 30 %), později slabší (do 20 %). Interval min. 1x za 10 let.</p>	<p>Dynamika odrůstání stromů ze středního patra je ovlivněna výběrnou sečí v horním patře, resp. intenzitou stínění horního patra. U jehl. není samostatný výchovný zásah zpravidla nutný, neboť se kompetičně prosazují stromy automaticky vyselektované v předchozích fázích. V případě potřeby provést pozitivní výběr a uvolnění kvalitních stromů s preferencí JD nepravidelně po ploše. Zásadně šetřit slabší stromy – dorost. Interval min. 1x za 10 let.</p>	
<p><i>Mlaziny a tyčkoviny (d1,3 ca do 12 cm)</i></p>	<p>U skupinové a hloučkové textury ponechání převážně autoselekcí, popř. jen uvolnit zmlaz. JD. U plošné textury strukturální výchova – výběr převážně v úrovni s cílem tloušťkového (i výškového) rozrůznění, celkové rozvolnění zápoje a postupné stabilizace. Ponechání kostry kvalitních předrůstavých či úrovňových JD (SM) s delší korunou v rozestupech ca 5 m a odstranění především úrovňových či vrůstavých jedinců.</p>	<p>Dynamika odrůstání stromků ze spodního patra je ovlivněna výběrnou sečí v horním patře, resp. intenzitou stínění horního patra a probíhající výraznou autoselekcí. Samostatný výchovný zásah není zpravidla nutný, popř. provést pouze úpravu smíšení s podporou JD. Interval optimálně 2x (min. 1x) za decennium.</p>	

	V případě přehoustlé podúrovně (např. porosty z přír. obnovy) možnost slabšího zásahu i v podúrovni. Vznik menších porostních mezer nevadí – jsou prostředkem stabilizace i biodiverzity. Uvolnit příměs hospodářsky cenných dřevin v úrovni. Interval optimálně 2x (min. 1x) za decennium.		
<i>Bezpečnost produkce a opatření ochrany lesa</i>	Silné ohrožení suchem, větrem, sněhem a námrazou, hnilobou a zvěří (loupání), zabezpečení okrajů BK, DB a MD. Péče o porostní okraj. Ochrana JD. Důsledný odlov spárkaté – zejm. vysoké zvěře.	Péče o porostní okraj. Ochrana JD. Důsledný odlov spárkaté zvěře.	
<i>Meliorace</i>			
<i>Funkční potenciál: - produkční - půdo-ochranný - vodo-ochranný - ekologická stabilita</i>			
<i>Prvky ÚSES</i>	Hospodaření podle návrhů opatření v prvcích schválených v dokumentaci ÚSES. Ochrana původní fytoocenózy. Jemnější způsoby hospodaření. Vytvoření a podpora vertikálního členění. Max. podpora všech listnáčů.		
<i>Odchytky od modelu</i>	Rizikové labilní porosty (přehoustlé, přeštíhlené, zkrácené koruny, v minulosti podúrovňová výchova – tzn. chybějící podúroveň, poškozené loupáním, apod.) ve všech růstových fázích: Dopěstovat stávajícím (pasečným) způsobem a převod zahájit až v následné generaci. Holiny z NT: Cílem je co největší rozrůznění následného porostu. Při obnově maximálně využít existence spodních etází, přír. obnovy / sukcese, jinak kombinovat různé varianty umělé obnovy cílových dřevin s využitím výsadeb (vč. skupinových, poloodrostky s indiv. ochranou, apod.) a sítí.	Holiny z NT: Cílem je co největší rozrůznění následného porostu. Při obnově maximálně využít existence spodních etází, přír. obnovy / sukcese, jinak kombinovat různé varianty umělé obnovy cílových dřevin s využitím výsadeb (vč. skupinových, poloodrostky s indiv. ochranou, apod.) a sítí.	

Doporučené výrobní technologie	<p>V případě potřeby maloplošná příprava půdy pro přirozenou obnovu kultivátorem na jednosém malotraktoru nebo na křovinořezu. Umělá obnova maloplošná manuální. Zásahy v mlazinách a tyčkovinách budou prováděny JMP nebo křovinořezem. Šířka pracovního pole 20 - 60 m. V tyčovinách a nastávajících kmenovinách je využívána sortimentní těžební metoda, JMP, kůň, železný kůň, UKT s navijákem, popř. traktorová vyvážecí souprava po vyklizení dříví k lince, ve svažitých terénech lanové dopravní zařízení. V kmenovinách je využívána sortimentní těžební metoda, JMP, kůň, železný kůň, UKT nebo SLKT s navijákem, popř. traktorová vyvážecí souprava po vyklizení dříví k lince, ve svažitých terénech lanové dopravní zařízení. V převáděných jehličnatých porostech je možné pro sortimentní těžební metodu využít harvester a vyvážecí traktor, při šířce pracovního pole více jak 20 m v kombinaci s JMP ve střední části pracovního pole (směr kácení k lince). Harvester pracuje pouze z linky nebo výjimečně zajíždí do porostu na jednu délku stroje v případě výskytu větší mezery mezi stromy. Kácí stromy pokud možno do stávajících mezer v porostu s důrazem na co nejnižší poškození stojících stromů. Ještě před dopadem stromu umístí harvesterovou hlavici co nejbližší k lince, aby tak omezil přitahování pokáceného stromu porostem po půdním povrchu. Druhování probíhá na okraji linky.</p> <p>Důraz je kladen na ochranu cílových a nadějných stromů a spodních pater porostu (směrové kácení, pohyb harvestoru, UKT, SLKT, vyvážecího traktoru a traktorové vyvážecí soupravy pouze na přibližovacích linkách). Vzhledem k možnému ohrožení porostů suchem rovněž důsledná ochrana půdního povrchu před tvorbou erozních rýh při přibližování dříví vlečením (šupky - kryty čel vlečených výřezů) a vyvážením (nízkotlaké pneumatiky, kolopásky). Těžba zejména v zimním období. Pracovník s JMP kácí stromy pokud možno do stávajících mezer v porostu směrem k lince (zkrácení přibližovací vzdálenosti) s důrazem na co nejnižší poškození stojících stromů. Trasování přibližovacích linek v porostu je průběžné, aby se zamezilo couvání naloženého prostředku při vyvážení dříví. Kočí nebo operátor železného koně využívají při vyklizování dříví k lince trasu, která byla vytvořena pádem stromu, popř. volí vhodnou trasu s ohledem na mezery mezi stojícími stromy v porostu. Surové kmeny jsou k lince vyklizovány pod úhlem menším než 90°. Pokud se v předpokládané trase vyklizování dříví k lince nachází zmlazení či stojící stromy může operátor UKT nebo SLKT s navijákem využít směrovou kladku. Zkrácení délky vyklizovaného dříví (sortimentní těžební metoda) umožní snížit škody na stojících stromech. Ve zlomových bodech trasy, při přibližování dříví vlečením, používat v blízkosti ohrožených stromů odrazníky.</p>
---------------------------------------	--

<i>Model hospodaření:</i>		<i>(ha) Výměra (%)</i>	
MOZAIKOVÝ LES			
<i>Hospodářská skupina:</i>	Účelové hospodářství v modelu mozaikový les	<i>Označení hospodářské skupiny:</i>	6
<i>Kategorie lesa:</i>	les zvláštního určení – sloužící lesnickému výzkumu a lesnické výuce (§ 8, odst. 2, písm. d) zákona č. 289/1995 Sb.)		
<i>Přírodní lesní oblast:</i>	30 – Dražanská vrchovina	<i>Maximální podíl GND:</i>	dle PLO a CHS
<i>Zastoupené HS:</i>	446d		
<i>Současné porosty:</i>		<i>Hospodářský tvar:</i>	<i>Minimální počty prostokořenného sadebního materiálu:</i>
listnaté		les vysoký (V)	dle Přílohy č.4 k vyhlášce č.456/2021 Sb.
<i>Velikost holé seče:</i>	<i>Šířka holé seče:</i>	<i>Minimální podíl melioračních a zpevňujících dřevin: (snížený podíl MZD dle § 10, odst. 3, vyhlášky č. 84/1996 Sb.)</i>	<i>Meliorační a zpevňující dřeviny:</i>
do 0,3 ha	do 1 průměrné výšky	dle Přílohy č.2 k vyhlášce č.298/2018 Sb. (snížený podíl MZD – maximálně o 50 %)	dle Přílohy č.2 k vyhlášce č.298/2018 Sb.

<i>Porostní typ</i>	LISTNATÝ (v převodu)	LISTNATÝ S MOZAIKOVOU TEXTUROU (cílový)	
<i>Hospodářský způsob</i>	P, V	P, V	
<i>Hospodářský cíl</i>	Kvalita, stabilita a převod k cílovému stavu (prostorové uspořádání 3 věkových fází v mozaice na ploše do 0,3 ha: I. 1 – 30 let, II. 31 – 60 let, III. 61 – 90 let).	Smíšený listnatý les s maloplošným mozaikovým uspořádáním věkových tříd dle modifikovaného modelu Saniga (2019) – prostorové uspořádání 3 věkových fází v mozaice na ploše do 0,3 ha: I. 1 – 30 let, II. 31 – 60 let, III. 61 – 90 let).	
<i>Kmenoviny (d1,3 ca nad 30 cm)</i>	Maloplošná clonná (Konšelova) seč – rozčlenění porostu sítí přibližovacích linek a vytvoření pracovních polí do 0,3 ha. V každém poli provádět jinou intenzitu prosvětlení v kategoriích slabá, střední, silná s různě dlouhou dílčí obnovní dobou – takto střídát mozaikovitě po ploše s ohledem na konkrétní porostní a stanovištní podmínky. Při prosvětlování respektovat výběrné principy - provedení zdravotního, tvarového a zralostního (stř. cíl. tl. BK, DBZ 45 cm) výběru a obrubné	Fáze III: Maloplošná clonná seč se středně dlouhou obnovní dobou s respektováním výběrných principů – zdravotní, tvarový a zralostní (stř. cíl. tl. – BK 45 cm, DBZ 50 cm). Převažuje přír. obn. ve skupinách. V případě potřeby pomístné doplnění cenných listnáčů – TR, KL, apod. Výsadby jedné dřeviny do max. 0,2 ha.	

	<p>rozšiřování skupin zmlazení. Sledovat vývoj zdravotního stavu horního patra – v případě zhoršené obnovu urychlit. Převažuje přír. obn. ve skupinách. V případě potřeby pomístné doplnění cenných listnáčů – TR, KL, apod. Výsadby jedné dřeviny do max. 0,2 ha.</p>		
<p><i>Tyčoviny a nastávající kmenoviny (d1,3 ca 13 až 30 cm)</i></p>	<p>Úrovňová pozitivní výchova s různou intenzitou - rozčlenění porostu sítí přibližovacích linek a vytvoření pracovních polí do 0,3 ha. V každém poli provést jinou intenzitu výchovy (v kategoriích slabá, střední, silná) – takto střídát mozaikovitě po ploše s ohledem na konkrétní porostní a stanovištní podmínky. Uvolnit nadějně / cílové stromy (délka spodní části kmene bez větví 5 až 12 m - dle produkčního potenciálu stanoviště, přímý kmen, bez vlků, rozvinutá souměrná koruna, nepoškozený, dobře ukotvený, atd.) - v tyčovínách ca 80 až 100 ks / ha v rozestupech ca 10 m, později ca 50 ks / ha v rozestupech ca 15 m. Kvalitní modřiny v nadúrovni jsou automaticky cílové a nezahrnují se do uvedeného počtu úrovnových cílových stromů. Jako C1,2 stromy preferovat hospodářsky cenné či vzácné dřeviny v úrovni, vč. kval. pionýrských druhů. Pokud nejsou kvalitní cílové stromy, provést negativní výběr v úrovni. Ve všech případech zásadně šetřit podúroveň. Intenzita uvolnění: slabá (odstr. 0 – 1 konkurenta), střední (odstr. 2 – 3 konkurentů), silná (odstr. 4 a více konkurentů). Vznik</p>	<p>Fáze II: Úrovňová pozitivní výchova. Uvolnit nadějně / cílové stromy (délka spodní části kmene bez větví 5 až 12 m - dle produkčního potenciálu stanoviště, přímý kmen, bez vlků, rozvinutá souměrná koruna, nepoškozený, dobře ukotvený, atd.) - v tyčovínách ca 80 až 100 ks / ha v rozestupech ca 10 m, později ca 50 ks / ha v rozestupech ca 15 m. Kvalitní modřiny v nadúrovni jsou automaticky cílové a nezahrnují se do uvedeného počtu úrovnových cílových stromů. Jako C1,2 stromy preferovat hospodářsky cenné či vzácné dřeviny v úrovni, vč. kval. pionýrských druhů. Pokud nejsou kvalitní cílové stromy, provést negativní výběr v úrovni. Ve všech případech zásadně šetřit podúroveň. Intenzita zpočátku velmi silná (ca 25 - 30 %), později slabší (do ca 20 %). Interval min. 1x za 10 let. Vznik menších porostních mezer nevadí (prostředek stabilizace i biodiverzity).</p>	

	menších porostních mezer nevadí (prostředek stabilizace i biodiverzity).		
<i>Mlaziny a tyčkoviny (d1,3 ca do 12 cm)</i>	Výchova vesměs negativním výběrem (odstranění obrostlíků a netvárných jedinců, potenciálně kvalitní předrostlíky ponechat) v úrovni. Uvolnit příměs hospodářsky cenných dřevin v úrovni a ponechat pionýrské dřeviny do ca 20 % (zejm. BR a OS pro kvalitní sortimenty). Zvážit vyvětňování cenných listnáčů (zejm. TR, DBZ, KL). Obecně slabší intenzita s cílem podpory výškového růstu. Možnost rozčlenění do pracovních polí 0,3 ha. Interval optimálně 2x (min. 1x) za decennium.	Fáze I: Výchova vesměs negativním výběrem (odstranění obrostlíků a netvárných jedinců, potenciálně kvalitní předrostlíky ponechat) v úrovni. Uvolnit příměs hospodářsky cenných dřevin v úrovni a ponechat pionýrské dřeviny do ca 20 % (zejm. BR a OS pro kvalitní sortimenty). Zvážit vyvětňování cenných listnáčů (zejm. TR, DBZ, KL). Obecně slabší intenzita s cílem podpory výškového růstu. Interval optimálně 2x (min. 1x) za decennium.	
<i>Bezpečnost produkce a opatření ochrany lesa</i>	U BK porostů na slunných expozicích ohrožení suchem, minimalizovat tvorbu porostních stěn – upřednostnit postup zevnitř. Péče o porostní okraj. Důsledný odlov spárkaté zvěře.	U BK porostů na slunných expozicích ohrožení suchem, minimalizovat tvorbu porostních stěn – upřednostnit postup zevnitř. Péče o porostní okraj. Důsledný odlov spárkaté zvěře.	
<i>Meliorace</i>			
<i>Funkční potenciál: - produkční - půdo-ochranný - vodo-ochranný - ekologická stabilita</i>			
<i>Prvky ÚSES</i>	Hospodaření podle návrhů opatření v prvcích schválených v dokumentaci ÚSES. Ochrana původní fytoceózy. Jemnější způsoby hospodaření. Vytvoření a podpora vertikálního členění. Max. podpora všech listnáčů.		
<i>Odchytky od modelu</i>	Rychlost a postup obnovy přizpůsobit zdrav. stavu, celkové stabilitě a přírůstovému potenciálu porostů, i s ohledem na rozvoj nepr. jádra BK. Násečně či clonně výrazněji rozpracované porosty dopěstovat stávajícím (pasečným) způsobem a převod zahájit až v následné generaci. Holiny z NT: Cílem je co největší rozrůznění	Holiny z NT: Cílem je co největší rozrůznění následného porostu. Při obnově maximálně využít existence spodních etází, přír. obnovy / sukcese, jinak kombinovat různé varianty umělé obnovy cílových dřevin s využitím výsadeb (vč. skupinových, poloodrostky s indiv. ochranou, apod.) a sítí.	

	<p>následného porostu. Při obnově maximálně využít existence spodních etáží, přír. obnovy / sukcese, jinak kombinovat různé varianty umělé obnovy cílových dřevin s využitím výsadeb (vč. skupinových, poloodrostky s indiv. ochranou, apod.) a sítí.</p>		
<p><i>Doporučené výrobní technologie</i></p>	<p>V případě potřeby maloplošná příprava půdy pro přirozenou obnovu kultivátorem na jednosém malotraktoru nebo na křovinořezu. Umělá obnova maloplošná manuální. Vyvětňování ručním nářadím, v případě silnějších větví motomanuálně řetězovou vyvětňovací pilou. Prořezávky budou prováděny JMP nebo křovinořezem. Šířka pracovního pole do 30 m. V probírkách je využívána sortimentní těžební metoda, JMP, kůň, železný kůň, UKT s navijákem, popř. traktorová vyvážecí souprava po vyklizení dříví k lince, ve svažitých terénech lanové dopravní zařízení. Stromová těžební metoda je v probírkách použita v případě zpracování biomasy (štěpkování celých stromů) na OM pro energetické užití. V mýtních těžbách je využívána sortimentní těžební metoda, JMP, kůň, železný kůň, UKT nebo SLKT s navijákem, popř. traktorová vyvážecí souprava po vyklizení dříví k lince, ve svažitých terénech lanové dopravní zařízení. Šířka pracovního pole do 60 m.</p> <p>Důraz je kladen na ochranu cílových a nadějných stromů a spodních pater porostu (směrové kácení, pohyb UKT, SLKT a traktorové vyvážecí soupravy pouze na přibližovacích linkách). Vzhledem k možnému ohrožení porostů suchem rovněž důsledná ochrana půdního povrchu před tvorbou erozních rýh při přibližování dříví vlečením (šupky - kryty čel vlečených výřezů) a vyvážením (nízkotlaké pneumatiky, kolopásky). Těžba zejména v zimním období. Pracovník s JMP kácí stromy pokud možno do stávajících mezer v porostu směrem k lince (zkrácení přibližovací vzdálenosti) s důrazem na co nejmenší poškození stojících stromů. Trasování přibližovacích linek v porostu je průběžné, aby se zamezilo couvání naloženého prostředku při vyvážení dříví. Kočí nebo operátor železného koně využívají při vyklizování dříví k lince trasu, která byla vytvořena pádem stromu, popř. volí vhodnou trasu s ohledem na mezery mezi stojícími stromy v porostu. Surové kmeny jsou k lince vyklizovány pod úhlem menším než 90°. Pokud se v předpokládané trase vyklizování dříví k lince nachází zmlazení či stojící stromy může operátor UKT nebo SLKT s navijákem využít směrovou kladku. Zkrácení délky vyklizovaného dříví (sortimentní těžební metoda) umožní snížit škody na stojících stromech. Ve zlomových bodech trasy přibližování používat v blízkosti ohrožených stromů odrazníky.</p>		

Model hospodaření:		(ha) Výměra (%)	
PŘÍRŮSTNÉ HOSPODÁŘSTVÍ			
Hospodářská skupina:	Účelové hospodářství v modelu přírůstném	Označení hospodářské skupiny:	7
Kategorie lesa:	les zvláštního určení – sloužící lesnickému výzkumu a lesnické výuce (§ 8, odst. 2, písm. d) zákona č. 289/1995 Sb.)		
Přírodní lesní oblast:	30 – Dražanská vrchovina	Maximální podíl GND:	dle PLO a CHS
Zastoupené HS:	225d, 245d, 426d, 446d		
Současné porosty:	Hospodářský tvar:	Minimální počty prostokořenného sadebního materiálu:	
bukové, dubové, smíšené	les vysoký (V)	dle Přílohy č.4 k vyhlášce č.456/2021 Sb.	
Velikost holé seče:	Šířka holé seče:	Minimální podíl melioračních a zpevňujících dřevin: (snížený podíl MZD dle § 10, odst. 3, vyhlášky č. 84/1996 Sb.)	Meliorační a zpevňující dřeviny:
do 0,3 ha	do 1 průměrné výšky	dle Přílohy č.2 k vyhlášce č.298/2018 Sb. (snížený podíl MZD – maximálně o 50 %)	dle Přílohy č.2 k vyhlášce č.298/2018 Sb.

Porostní typ	BUKOVÝ (cílový)	DUBOVÝ (cílový)	BUKODUBOVÝ (cílový)
Hospodářský způsob	P	P	P
Hospodářský cíl	Kvalita – vystupňování hodnotového přírůstu, stabilita.	Kvalita – vystupňování hodnotového přírůstu, stabilita.	Kvalita – vystupňování hodnotového přírůstu, stabilita.
Kmenoviny (d1,3 ca nad 30 cm)	Obnova maloplošnou clonnou sečí (3 fáze): zdravotní, tvarový a zralostní (stř. cíl. tl. BK 45 cm) výběr. Převažuje přír. obn. (obvykle BK, MD, KL, aj.) v hloučcích a ve skupinách - ochrana všech stanovištně vhodných hospodářsky cenných dřevin. V případě potřeby doplnění přír. obn. cennými listnáči (TR, KL, aj.). Výsadby jedné dřeviny do max. 0,2 ha.	Obnova maloplošnou clonnou sečí (2 fáze): zdravotní, tvarový a zralostní (stř. cíl. tl. DBZ 45 cm) výběr. Převažuje přír. obn. (obvykle DBZ, HB, LP, BK, aj.) v hloučcích a ve skupinách - ochrana všech stanovištně vhodných hospodářsky cenných dřevin. V případě potřeby doplnění přír. obn. cennými listnáči (TR, KL, aj.). Výsadby jedné dřeviny do max. 0,2 ha (v případě NT).	Obnova maloplošnou clonnou sečí (2 - 3 fáze): zdravotní, tvarový a zralostní (stř. cíl. tl. BK 45 cm) výběr. Převažuje přír. obn. (obvykle BK, MD, KL, aj.) v hloučcích a ve skupinách - ochrana všech stanovištně vhodných hospodářsky cenných dřevin. V případě potřeby doplnění přír. obn. cennými listnáči (TR, KL, aj.). Výsadby jedné dřeviny do max. 0,2 ha (v případě NT).
Tyčoviny a nastávající kmenoviny (d1,3 ca 13 až 30 cm)	Uvolňovací probírka - pozitivní výběr v úrovni. Uvolnit nadějně / cílové stromy (délka spodní části kmene bez větví 5 až 12 m - dle produkčního potenciálu stanoviště, přímý kmen, bez vlků, rozvinutá souměrná koruna, nepoškozený, dobře ukotvený, atd.) - v tyčovínách ca 80 až 100 ks / ha v	Uvolňovací probírka - pozitivní výběr v úrovni. Uvolnit nadějně / cílové stromy (délka spodní části kmene bez větví 5 až 12 m - dle produkčního potenciálu stanoviště, přímý kmen, bez vlků, rozvinutá souměrná koruna, nepoškozený, dobře ukotvený, atd.) - v tyčovínách ca 80 až 100 ks / ha v rozestupech ca 10 m, později ca 30 až 50 ks / ha	Uvolňovací probírka - pozitivní výběr v úrovni. Uvolnit nadějně / cílové stromy (délka spodní části kmene bez větví 5 až 12 m - dle produkčního potenciálu stanoviště, přímý kmen, bez vlků, rozvinutá souměrná koruna, nepoškozený, dobře ukotvený, atd.) - v tyčovínách ca 80 až 100 ks / ha v rozestupech ca 10 m, v později ca 30 až 50 ks / ha v rozestupech ca 15 - 20 m,

	rozestupech ca 10 m, později ca 50 ks / ha v rozestupech ca 15 m, rozestupy pravidelné. Zásadně šetřit podúroveň. Pokud nejsou kvalitní cílové stromy, provést negativní výběr v úrovni. Uvolnit příměs hospodářsky cenných dřevin v úrovni, vč. kval. pionýrských druhů. Vznik menších porostních mezer nevedí (prostředek stabilizace i biodiverzity). Zvážit vyvětvování cenných listnáčů (zejm. TR, KL, aj.). Intenzita zpočátku velmi silná (i nad 30 %, odstr. 3 a více konkurentů kolem C stromů), později slabší (do ca 20 %). Interval min. 1x za 10 let.	v rozestupech ca 15 - 20 m, rozestupy pravidelné. Zásadně šetřit podúroveň. Pokud nejsou kvalitní cílové stromy, provést negativní výběr v úrovni. Uvolnit příměs hospodářsky cenných dřevin v úrovni, vč. kval. pionýrských druhů. Vznik menších porostních mezer nevedí (prostředek stabilizace i biodiverzity). Zvážit vyvětvování cenných listnáčů (zejm. TR, KL, aj.). Intenzita zpočátku velmi silná (i nad 30 %, odstr. 3 a více konkurentů kolem C stromů), později slabší (do ca 20 %). Interval min. 1x za 10 let.	rozestupy pravidelné. Zásadně šetřit podúroveň. Pokud nejsou kvalitní cílové stromy, provést negativní výběr v úrovni. Uvolnit příměs hospodářsky cenných dřevin v úrovni, vč. kval. pionýrských druhů. Vznik menších porostních mezer nevedí (prostředek stabilizace i biodiverzity). Zvážit vyvětvování cenných listnáčů (zejm. TR, KL, aj.). Intenzita zpočátku velmi silná (i nad 30 %, odstr. 3 a více konkurentů kolem C stromů), později slabší (do ca 20 %). Interval min. 1x za 10 let.
<i>Mlaziny a tyčkoviny (d1,3 ca do 12 cm)</i>	Výchova vesměs negativním výběrem (odstranění obrostlíků a netvárných jedinců, potenciálně kvalitní předrostlíky ponechat) v úrovni. Uvolnit příměs hospodářsky cenných dřevin v úrovni a ponechat pionýrské dřeviny do ca 20 % (zejm. BR a OS pro kvalitní sortimenty). Zvážit vyvětvování cenných listnáčů (zejm. TR, DBZ, KL). Obecně slabší intenzita s cílem podpory výškového růstu. Interval optimálně 2x (min. 1x) za decennium.	Výchova vesměs negativním výběrem (odstranění obrostlíků a netvárných jedinců, potenciálně kvalitní předrostlíky ponechat) v úrovni. Uvolnit příměs hospodářsky cenných dřevin v úrovni a ponechat pionýrské dřeviny do ca 20 % (zejm. BR a OS pro kvalitní sortimenty). Zvážit vyvětvování cenných listnáčů (zejm. TR, DBZ, KL). Obecně slabší intenzita s cílem podpory výškového růstu. Interval optimálně 2x (min. 1x) za decennium.	Výchova vesměs negativním výběrem (odstranění obrostlíků a netvárných jedinců, potenciálně kvalitní předrostlíky ponechat) v úrovni. Uvolnit příměs hospodářsky cenných dřevin v úrovni a ponechat pionýrské dřeviny do ca 20 % (zejm. BR a OS pro kvalitní sortimenty). Zvážit vyvětvování cenných listnáčů (zejm. TR, DBZ, KL). Obecně slabší intenzita s cílem podpory výškového růstu. Interval optimálně 2x (min. 1x) za decennium.
<i>Bezpečnost produkce a opatření ochrany lesa</i>	U BK porostů na slunných expozicích ohrožení suchem, minimalizovat tvorbu porostních stěn – upřednostnit postup zevnitř. Péče o porostní okraj. Důsledný odlov spárkaté zvěře.	Péče o porostní okraj. Důsledný odlov spárkaté zvěře.	U BK porostů na slunných expozicích ohrožení suchem, minimalizovat tvorbu porostních stěn – upřednostnit postup zevnitř. Péče o porostní okraj. Důsledný odlov spárkaté zvěře.
<i>Meliorace</i>			

Funkční potenciál: - produkční - půdo-ochranný - vodo-ochranný - ekologická stabilita			
Prvky ÚSES	Hospodaření podle návrhů opatření v prvcích schválených v dokumentaci ÚSES. Ochrana původní fytoocenózy. Jemnější způsoby hospodaření. Vytvoření a podpora vertikálního členění. Max. podpora všech listnáčů.		
Odchyly od modelu	U nastávajících kmenovin doposud vychovávaných slabou intenzitou a nepřipravených na silné uvolnění provést spíše středně silný zásah (do ca 25 %). Intenzivní kultura: Pomístně se připouští založení nesmíšených skupin do 0,3 ha pro intenzivní pěstování (např. pro TR, BRK, OR, DG, MD, AK, aj.).	U nastávajících kmenovin doposud vychovávaných slabou intenzitou a nepřipravených na silné uvolnění provést spíše středně silný zásah (do ca 25 %). Intenzivní kultura: Pomístně se připouští založení nesmíšených skupin do 0,3 ha pro intenzivní pěstování (např. pro TR, BRK, OR, DG, MD, AK, aj.).	U nastávajících kmenovin doposud vychovávaných slabou intenzitou a nepřipravených na silné uvolnění provést spíše středně silný zásah (do ca 25 %). Intenzivní kultura: Pomístně se připouští založení nesmíšených skupin do 0,3 ha pro intenzivní pěstování (např. pro TR, BRK, OR, DG, MD, AK, aj.).
Doporučené výrobní technologie	V případě potřeby maloplošná příprava půdy pro přirozenou obnovu kultivátorem na jednosém malotraktoru nebo na křovinořezu. Umělá obnova maloplošná manuální. Vyvětvování ručním nářadím, v případě silnějších větví motomanuálně řetězovou vyvětvovací pilou. Prořezávky budou prováděny JMP nebo křovinořezem. Šířka pracovního pole do 30 m. V probírkách je využívána sortimentní těžební metoda, JMP, kůň, železný kůň, UKT s navijákem, popř. traktorová vyvážecí souprava po vyklizení dříví k lince, ve svažitých terénech lanové dopravní zařízení. Stromová těžební metoda je v probírkách použita v případě zpracování biomasy (štěpkování celých stromů) na OM pro energetické užití. V mýtních těžbách je využívána sortimentní těžební metoda, JMP, kůň, železný kůň, UKT nebo SLKT s navijákem, popř. traktorová vyvážecí souprava po vyklizení dříví k lince, ve svažitých terénech lanové dopravní zařízení. Šířka pracovního pole do 60 m. Důraz je kladen na ochranu cílových a nadějných stromů a spodních pater porostu (směrové kácení, pohyb UKT, SLKT a traktorové vyvážecí soupravy pouze na přibližovacích linkách). Vzhledem k možnému ohrožení porostů suchem rovněž důsledná ochrana půdního povrchu před tvorbou erozních rýh při přibližování dříví vlečením (šupky - kryty čel vlečených výřezů) a vyvážením (nízkotlaké pneumatiky, kolopásky). Těžba zejména v zimním období. Pracovník s JMP kácí stromy pokud možno do stávajících mezer v porostu směrem k lince (zkrácení přibližovací vzdálenosti) s důrazem na co nejnižší poškození stojících stromů. Trasování přibližovacích linek v porostu je průběžné, aby se zamezilo couvání naloženého prostředku při vyvážení dříví. Kočí nebo operátor železného koně využívají při vyklizování dříví k lince trasu, která byla vytvořena pádem stromu, popř. volí vhodnou trasu s ohledem na mezery mezi stojícími stromy v porostu. Surové kmeny jsou k lince vyklizovány pod úhlem menším než 90°. Pokud se v předpokládané trase vyklizování dříví k lince nachází zmlazení či stojící stromy může operátor UKT nebo SLKT s navijákem využít směrovou kladku. Zkrácení délky vyklizovaného dříví (sortimentní těžební metoda) umožní snížit škody na stojících stromech. Ve zlomových bodech trasy přibližování používat v blízkosti ohrožených stromů odrazníky.		

Model hospodaření:		(ha) Výměra (%)	
NÍZKÝ LES S VÝSTAVKY			
Hospodářská skupina:	Účelové hospodářství v modelu nízký les	Označení hospodářské skupiny:	8
Kategorie lesa:	les zvláštního určení – sloužící lesnickému výzkumu a lesnické výuce (§ 8, odst. 2, písm. d) zákona č. 289/1995 Sb.)		
Přírodní lesní oblast:	30 – Dražanská vrchovina	Maximální podíl GND:	dle PLO a CHS
Zastoupené HS:	249d		
Současné porosty:		Hospodářský tvar:	Minimální počty prostokořenného sadebního materiálu:
dubové, habrové, smíšené		les nízký (N)	dle Přílohy č.4 k vyhlášce č.456/2021 Sb.
Velikost holé seče:	Šířka holé seče:	Minimální podíl melioračních a zpevňujících dřevin: (snížený podíl MZD dle § 10, odst. 3, vyhlášky č. 84/1996 Sb.)	Meliorační a zpevňující dřeviny:
do 1 ha	do 2x průměrné výšky	dle Přílohy č.2 k vyhlášce č.298/2018 Sb. (snížený podíl MZD – maximálně o 50 %)	dle Přílohy č.2 k vyhlášce č.298/2018 Sb.

Porostní typ	LISTNATÝ (v převodu)	LISTNATÝ (cílový)	
Hospodářský způsob	H, N, P, V	H, N, P, V	
Hospodářský cíl	Kvantita, kvalita částečně.	Kvantita, kvalita částečně.	
Kmenoviny (d1,3 ca nad 30 cm)	<p>V případě odpovídající druhové skladby (v obnovovaném porostu převládají listnáče) postupovat s využitím dvoufázové clonné seče. V první etapě se uvolní potenciální výstavkové stromy (snížení zakmenění na hodnotu cca 5) s cílem vzniku generativní přirozené obnovy. Ve druhé etapě (po zajištění nárostu) se výstavky v počtu cca 60–80 ks/ha zcela uvolní dotěžením zbytku stromů mateřského porostu. V případě potřeby je nutné provést zahuštění nárostů umělou výsadbou na požadovanou hustotu ve sponu cca 1 x 2 m.</p> <p>V případě existence nevhodné dřevinné skladby obnovovaného porostu (převládající jehličnany) se provede po jeho smýcení umělá výsadba cílovými dřevinami nízkého lesa.</p>	<p>Obnova násečně (holosečně) s podporou přirozené (vegetativní i generativní) obnovy s ponecháním cca 60–100 (80) ks/ha výstavků přednostně generativního původu. Pro výběr výstavkových stromů preferovat především listnáče (DBZ, TR, JS, BRK). Z jehličnanů pouze BO a MD. Výstavkové stromy budou vytěženy při následující obnově a nahrazeny novými výstavky. V případě nutnosti je možné provést zahuštění nárostů umělou výsadbou na požadovanou hustotu.</p>	

	Výsadby jedné dřeviny do max. 0,2 ha. I v tomto případě se však na ploše obnovovaného porostu ponechávají stát výstavkové stromy (v počtu cca 60–80 ks/ha).		
<i>Tyčoviny a nastávající kmenoviny (d1,3 ca 13 až 30 cm)</i>	Zahájit převod násečnými obnovními prvky s podporou přirozené obnovy (vegetativní a generativní) ponecháním cca 60–80 ks/ha výstavkových stromů na obnovované ploše. Pro výběr výstavkových stromů preferovat především listnáče (DBZ, TR, JS, BRK). Z jehličnanů pouze BO a MD. V případě potřeby je nutné provést zahuštění nárostů umělou výsadbou na požadovanou hustotu.	Výchova se zpravidla neprovádí. Obnova násečně (holosečně) s podporou přirozené (vegetativní i generativní) obnovy s ponecháním cca 60–100 (80) ks/ha výstavků přednostně generativního původu. Pro výběr výstavkových stromů preferovat především listnáče (DBZ, TR, JS, BRK). Z jehličnanů pouze BO a MD. Výstavkové stromy budou vytěženy při následující obnově a nahrazeny novými výstavky. V případě nutnosti je možné provést zahuštění nárostů umělou výsadbou na požadovanou hustotu. Ochrana výstavkových stromů, popř. zvážit jejich vyvívání.	
<i>Mlaziny a tyčkoviny (d1,3 ca do 12 cm)</i>	Výchova se zpravidla neprovádí. Obmýtlí 70 let.	Výchova se zpravidla neprovádí. Obmýtlí 30 let, výstavkového patra 60 let.	
<i>Bezpečnost produkce a opatření ochrany lesa</i>	Ochrana proti zvěři především ve fázi obnovy oplocením kvalitním pletivem. Ochrana proti buření. Péče o porostní okraj. Důsledný odlov spárkaté zvěře.	Ochrana proti zvěři především ve fázi obnovy oplocením. Péče o porostní okraj. Důsledný odlov spárkaté zvěře.	
<i>Meliorace</i>			
<i>Funkční potenciál: - produkční - půdo-ochranný - vodo-ochranný - ekologická stabilita</i>			
<i>Prvky ÚSES</i>	Hospodaření podle návrhů opatření v prvcích schválených územně plánovací dokumentací. Ochrana původní fytoocenózy, jemnější způsoby hospodaření, podpora druhové diverzity. Vytvoření a podpora vertikálního členění, maximální podpora všech listnáčů. V prvcích ÚSES zvýšené % MZD. Nevysazovat geograficky nepůvodní dřeviny.		
<i>Odchylky od modelu</i>		Pro stávající mladé porosty ve věku do cca 30 let obmýtlí 30 let s 10 letou obnovní dobou. V případě potřeby provádět odchylná opatření od některých ustanovení lesního zákona (např. maximální	Intenzivní kultura: Pomístně se připouští založení nesmíšených skupin do 0,3 ha pro intenzivní pěstování (např. pro TR, BRK, OR, DG, MD, aj.).

		velikost a šíře holé seče) bude postupováno dle § 36 odst. 1. Intenzivní kultura: Pomístně se přípouští založení nesmíšených skupin do 0,3 ha pro intenzivní pěstování (např. pro TR, BRK, OR, DG, MD, aj.).	
Doporučené výrobní technologie	<p>V případě potřeby příprava půdy pro přirozenou obnovu kultivátorem na jednoosém malotraktoru, popř. talířovou půdní frézou na tříbodovém závěsu UKT. Umělá obnova manuální, v porostech v převodu v násečných a holosečných prvcích s délkou větší než 50 m možno použít i rýhový zalesňovací stroj. Šířka pracovního pole 30 - 40 m. V porostech v převodu jsou v probírkách využívány kmenová i sortimentní těžební metoda, JMP, kůň, železný kůň, UKT s navijákem, popř. traktorová vyvážecí souprava po vyklizení dříví k lince, ve svažitých terénech lanové dopravní zařízení. Stromová těžební metoda je v probírkách použita v případě zpracování biomasy (štěpkování celých stromů) na OM pro energetické užití. V mýtních těžbách jsou využívány kmenová i sortimentní těžební metoda, JMP, kůň, železný kůň, UKT nebo SLKT s navijákem, popř. traktorová vyvážecí souprava po vyklizení dříví k lince, ve svažitých terénech lanové dopravní zařízení. Šířka pracovního pole 60 - 80 m. Kmenová těžební metoda je využívána zejména v holosečných a násečných prvcích, sortimentní těžební metoda je využívána hlavně v podrostních a výběrných prvcích.</p> <p>Ochrana zmlazení (směrové kácení, pohyb UKT, SLKT a traktorové vyvážecí soupravy pouze na přibližovacích linkách). Pracovník s JMP kácí stromy pokud možno do stávajících mezer v porostu směrem k lince (zkrácení přibližovací vzdálenosti) s důrazem na co nejnižší poškození zmlazení. Trasování přibližovacích linek v porostu je průběžné, aby se zamezilo couvání naloženého prostředku při vyvážení dříví. Kočí nebo operátor železného koně volí vhodnou trasu s ohledem na mezery mezi stojícími stromy v porostu. Pokud se v předpokládané trase vyklizování dříví k lince nachází zmlazení či stojící stromy může operátor UKT nebo SLKT s navijákem využít směrovou kladku. Mechanická ochrana proti bušení ožínáním motomanuálně křovinořezem.</p>		

Model hospodaření:		(ha) Výměra (%)	
STŘEDNÍ LES			
Hospodářská skupina:	Účelové hospodářství v modelu střední les	Označení hospodářské skupiny:	2
Kategorie lesa:	les zvláštního určení – sloužící lesnickému výzkumu a lesnické výuce (§ 8, odst. 2, písm. d) zákona č. 289/1995 Sb.)		
Přírodní lesní oblast:	30 – Drahanská vrchovina	Maximální podíl GND:	dle PLO a CHS
Zastoupené HS:	245xd		
Současné porosty:		Hospodářský tvar:	Minimální počty prostokořenného sadebního materiálu:
dubové, habrové, smíšené		les střední (S)	dle Přílohy č.4 k vyhlášce č.456/2021 Sb.
Velikost holé seče:	Šířka holé seče:	Minimální podíl melioračních a zpevňujících dřevin: (snížený podíl MZD dle § 10, odst. 3, vyhlášky č. 84/1996 Sb.)	Meliorační a zpevňující dřeviny:
do 1 ha	do 2x průměrné výšky	dle Přílohy č.2 k vyhlášce č.298/2018 Sb. (snížený podíl MZD – maximálně o 50 %)	dle Přílohy č.2 k vyhlášce č.298/2018 Sb.

Porostní typ	LISTNATÝ (v převodu)	LISTNATÝ (cílový) spodní (výmladkové) patro	LISTNATÝ (cílový) horní (více-etážové) patro
Hospodářský způsob	N, P, V	H, N, P, V	P, V
Hospodářský cíl	Převod k cílovému stavu.	Kvantita i stabilita.	Kvalita, kvantita i stabilita.
Kmenoviny (d1,3 ca nad 30 cm)	Postup s využitím dvouřádkové clonné seče. V první etapě uvolníme potenciální výstavkové stromy snížením zakmenění na hodnotu cca 5, s cílem vzniku generativní přirozené obnovy. Ve druhé etapě (po zajištění nárostu) se potenciální výstavky v počtu cca 60–100 (80) ks/ha zcela uvolní dotěžením zbytku stromů mateřského porostu. V případě potřeby provedeme zahuštění nárostů umělou výsadbou na požadovanou hustotu ve sponu cca 1 x 2 m. Výsadby jedné dřeviny do max. 0,2 ha.	Obnova holosečná pod clonnou výstavků ponecháním cca 250-300 ks/ha dorostků (budoucích výstavků) generativního původu. Nutno provést silné uvolnění těchto jedinců cca 5 let před sečí. Výsadby jedné dřeviny do max. 0,2 ha.	Výběr jednotlivých výstavek ze všech etáží tak, aby jejich celkový počet činil cca 60–100 (80) ks/ha. Preferovat především listnáče (DB, JS, TR, BRK). Z jehličnanů vybírat BO a MD. Hlavními znaky pro výběr výstavkových stromů jsou průběžný nepoškozený kmen bez vlků a dlouhá, hustá a pravidelná koruna. Těžba jednotlivým výběrem (stř. cíl. tl. – BO, BK 40 cm, MD, DBZ 45 cm) s převládající přír. obn. V případě absence přír. obn. výsadba sazenic budoucích dorostků především cennými druhy dřevin (TR, BRK).
Tyčoviny a nastávající kmenoviny (d1,3 ca 13 až 30 cm)	Vybrat a nejpozději 5 let před obnovní sečí uvolnit generativní dorostky (v tyčovínách v počtu 250-300 ks/ha, v nastávajících kmenovinách 150-200 ks/ha). Vybírat kvalitní jedince	Výchova se zpravidla neprovádí.	Vybrat a nejpozději 5 let před sečí ve středním lese uvolnit generativní dorostky (v tyčovínách 200-250 ks/ha, v nastávajících kmenovinách 150-200 ks/ha). Vybírat kvalitní jedince DB, JS, TR, nebo BRK, popř.

	DB, JS, TR a BRK, popř. BO nebo MD. U listnáčů jsou hlavními znaky pro výběr průběžný nepoškozený kmen beze známek vlků a dlouhá, hustá a pravidelná koruna. Dvoják není závadou, pokud výška vidlice leží výše než 6 m. Těžba všech stromů kromě vybraných, vyznačených a předem uvolněných dorostků. V případě absence přír. obn. výsadba sazenic budoucích dorostků, možné doplnění výmladkové etáže sítí (HB).		BO nebo MD. U listnáčů jsou hlavními znaky pro výběr průběžný nepoškozený kmen beze známek vlků a dlouhá, hustá a pravidelná koruna. Dvoják není závadou, pokud výška vidlice leží výše než 6 m. Těžba všech stromů kromě vybraných, vyznačených a předem uvolněných dorostků. V případě absence přír. obn. výsadba sazenic budoucích dorostků, možné doplnění výmladkové etáže sítí (HB).
<i>Mlaziny a tyčkoviny (d1,3 ca do 12 cm)</i>	Cca 10 let po obnovní seči uvolnit budoucí dorostky od tlaku výmladků. V případě potřeby vyvětvit výstavky. Mladé kultury vzniklé clonnou, nebo holosečnou obnovou nepravidelných kmenovin vychovávat ve smyslu výchovy vysokého lesa až do věku cca 25 let (předpokládá se obmýtlí 30 let). Poté vybrat 250 až 300 ks/ha dorostků a tyto uvolnit.	Výchova se zpravidla neprovádí. Obnova holosečná pod clonnou výstavků ponecháním cca 250-300 ks/ha dorostků (budoucích výstavků) generativního původu. Nutno provést silné uvolnění těchto jedinců 5 let před hlavní sečí (předpokládá se obmýtlí 30 let).	Výchova se zpravidla neprovádí. Obnova holosečná pod clonnou výstavků ponecháním cca 250-300 ks/ha dorostků (budoucích výstavků) generativního původu. Nutno provést silné uvolnění těchto jedinců cca 5 let před sečí (předpokládá se obmýtlí 30 let).
<i>Bezpečnost produkce a opatření ochrany lesa</i>	Ochrana proti zvěři v mladých fázích vývoje výmladků a budoucích dorostků (budoucích výstavků). Doporučený způsob ochrany oplocením obnovovaných ploch kvalitním pletivem. Péče o porostní okraj. Důsledný odlov spárkaté zvěře.		
<i>Meliorace</i>			
<i>Funkční potenciál: - produkční - půdo-ochranný - vodo-ochranný - ekologická stabilita</i>			
<i>Prvky ÚSES</i>	Hospodaření podle návrhů opatření v prvcích schválených územně plánovací dokumentací. Ochrana původní fytoocenózy, jemnější způsoby hospodaření, podpora druhové diverzity. Vytvoření a podpora vertikálního členění, maximální podpora všech listnáčů. V prvcích ÚSES zvýšené % MZD. Nevysazovat geograficky nepůvodní dřeviny.		
<i>Odchytky od modelu</i>	Pro stávající mladé porosty do věku cca 30 let obmýtlí 30 let s 10 letou obnovní dobou. Pro stávající porosty v rozpětí 30-60 let obmýtlí 60 let s 10-ti letou obnovní dobou. V případě potřeby provádět odchylná opatření od některých	Intenzivní kultura: Pomístně se připouští založení nesmíšených skupin do 0,3 ha pro intenzivní pěstování (např. pro TR, BRK, OR, DG, MD, aj.).	Intenzivní kultura: Pomístně se připouští založení nesmíšených skupin do 0,3 ha pro intenzivní pěstování (např. pro TR, BRK, OR, DG, MD, aj.).

	<p>ustanovení lesního zákona (např. maximální velikost a šíře holé seče) bude postupováno dle § 36 odst. 1.</p> <p>Intenzivní kultura: Pomístně se připouští založení nesmíšených skupin do 0,3 ha pro intenzivní pěstování (např. pro TR, BRK, OR, DG, MD, aj.).</p>		
<p><i>Doporučené výrobní technologie</i></p>	<p>V případě potřeby příprava půdy pro přirozenou obnovu kultivátorem na jednoosém malotraktoru, popř. talířovou půdní frézou na tříbodovém závěsu UKT. Umělá obnova manuální. Vyvětvození ručním náradím, v případě silnějších větví motomanuálně řetězovou vyvětvovací pilou. Prořezávky v porostech v převodu budou prováděny JMP nebo křovinořezem. Šířka pracovního pole 30 - 40 m. V probírkách jsou využívány kmenová i sortimentní těžební metoda, JMP, kůň, železný kůň, UKT s navijákem, popř. traktorová vyvážecí souprava po vyklizení dříví k lince, ve svažitéch terénech lanové dopravní zařízení. Stromová těžební metoda je v probírkách použita v případě zpracování biomasy (štěpkování celých stromů) na OM pro energetické užití. V mýtních těžbách jsou využívány kmenová i sortimentní těžební metoda, JMP, kůň, železný kůň, UKT nebo SLKT s navijákem, popř. traktorová vyvážecí souprava po vyklizení dříví k lince, ve svažitéch terénech lanové dopravní zařízení. Šířka pracovního pole 60 - 80 m. Kmenová těžební metoda je využívána zejména v holosečných a násečných prvcích, sortimentní těžební metoda je využívána hlavně v podrostních a výběrných prvcích.</p> <p>Ochrana zmlazení (směrové kácení, pohyb UKT, SLKT a traktorové vyvážecí soupravy pouze na přibližovacích linkách). Pracovník s JMP kácí stromy pokud možno do stávajících mezer v porostu směrem k lince (zkrácení přibližovací vzdálenosti) s důrazem na co nejnižší poškození všech pater porostu. Trasování přibližovacích linek v porostu je průběžné, aby se zamezilo couvání naloženého prostředku při vyvážení dříví. Kočí nebo operátor železného koně využívají při vyklizování dříví k lince trasu, která byla vytvořena pádem stromu, popř. volí vhodnou trasu s ohledem na mezery mezi stojícími stromy v porostu. Surové kmeny jsou k lince vyklizovány pod úhlem menším než 90°. Pokud se v předpokládané trase vyklizování dříví k lince nachází zmlazení či stojící stromy může operátor UKT nebo SLKT s navijákem využít směrovou kladku. Zkrácení délky vyklizovaného dříví (sortimentní těžební metoda) umožní snížit škody na stojících stromech.</p>		

<i>Model hospodaření:</i>		<i>(ha) Výměra (%)</i>	
EXTENZIVNÍ LES			
<i>Hospodářská skupina:</i>	Účelové hospodářství v modelu extenzivní les	<i>Označení hospodářské skupiny:</i>	10
<i>Kategorie lesa:</i>	les zvláštního určení – sloužící lesnickému výzkumu a lesnické výuce (§ 8, odst. 2, písm. d) zákona č. 289/1995 Sb.)		
<i>Přírodní lesní oblast:</i>	30 – Drahanská vrchovina	<i>Maximální podíl GND:</i>	dle PLO a CHS
<i>Zastoupené HS:</i>	401pd, 441pd		
<i>Současné porosty:</i>		<i>Hospodářský tvar:</i>	<i>Minimální počty prostokořenného sadebního materiálu:</i>
jehličnaté, smíšené		les vysoký (V)	dle Přílohy č.4 k vyhlášce č.456/2021 Sb.
<i>Velikost holé seče:</i>	<i>Šířka holé seče:</i>	<i>Minimální podíl melioračních a zpevňujících dřevin: (snížený podíl MZD dle § 10, odst. 3, vyhlášky č. 84/1996 Sb.)</i>	<i>Meliorační a zpevňující dřeviny:</i>
---	---	dle Přílohy č.2 k vyhlášce č.298/2018 Sb. (snížený podíl MZD – maximálně o 50 %)	dle Přílohy č.2 k vyhlášce č.298/2018 Sb.

<i>Porostní typ</i>	LISTNATÝ (v převodu)	LISTNATÝ (cílový)	
<i>Hospodářský způsob</i>	V	V	
<i>Hospodářský cíl</i>	Kvantita, částečně kvalita, biodiverzita s minimalizací nákladů.	Kvantita, částečně kvalita, biodiverzita s minimalizací nákladů.	
<i>Kmenoviny (d1,3 ca nad 30 cm)</i>	Výběr zdravotní, tvarový a zralostní (stř. cíl. tl. – HB 30 cm, BK 40 cm, MD, DBZ 45). Trvale rozvolněný zápoj. Minimalizovat pěstební činnost na nezbytné minimum (např. ochr. proti zvěři). Pouze přír. obn. v hloučcích a skupinách – ponechání autoselekcí. Intenzita zásahu – slabá. Interval min. 1x za 10 let.	Výběr zdravotní, tvarový a zralostní (stř. cíl. tl. – HB 30 cm, BK, MD, DBZ 50). Trvale rozvolněný zápoj. Minimalizovat pěstební činnost na nezbytné minimum (např. ochr. proti zvěři). Pouze přír. obn. v hloučcích a skupinách. Intenzita zásahu – slabá. Interval min. 1x za 10 let.	
<i>Tyčoviny a nastávající kmenoviny (d1,3 ca 13 až 30 cm)</i>	Menší skupiny ca pod 0,1 ha ponechat převážně samovolnému vývoji, resp. autoselekcí. Jen v případě nutnosti uvolnit cenné listnáče. V porostech s plošnou texturou a vysokou hustotou jedinců provést pozitivní výběr v úrovni - uvolnit ca 30 až 50 cílových stromů / ha. Uvolnit příměs hospodářsky cenných dřevin v úrovni, vč.	Ponechat převážně samovolnému vývoji, resp. autoselekcí. Jen v případě nutnosti uvolnit cenné listnáče, vč. kval. pionýrských druhů (ca 30 až 50 / ha). Intenzita zásahu – slabá. Interval dle potřeby.	

	kval. pionýrských druhů. Intenzita velmi silná (do 40 %) s vedlejším cílem vytvořit mezery, trvale rozvolnit zápoj a iniciovat přír. obn. Interval dle potřeby.		
<i>Mlaziný a tyčkoviny (d1,3 ca do 12 cm)</i>	Menší skupiny ca pod 0,1 ha ponechat převážně samovolnému vývoji, resp. autoselekcii. Jen v případě nutnosti uvolnit cenné listnáče. V porostech s plošnou texturou a vysokou hustotou jedinců provést negativní výběr v úrovni a uvolnit příměs hospodářsky cenných dřevin, vč. pionýrských dřevin do ca 20 % (zejm. BR a OS pro kvalitní sortimenty). Intenzita slabá. Interval dle potřeby.	Ponechat převážně samovolnému vývoji, resp. autoselekcii. Jen v případě nutnosti uvolnit cenné listnáče, vč. pionýrských dřevin do ca 20 % (zejm. BR a OS pro kvalitní sortimenty). Interval dle potřeby.	
<i>Bezpečnost produkce a opatření ochrany lesa</i>	Riziko chřadnutí (sucho, hniloby, atd.) v důsledku delší obn. doby. Péče o porostní okraj. Důsledný odlov spárkaté zvěře.	Péče o porostní okraj. Důsledný odlov spárkaté zvěře.	
<i>Meliorace</i>			
<i>Funkční potenciál: - produkční - půdo-ochranný - vodo-ochranný - ekologická stabilita</i>			
<i>Prvky ÚSES</i>	Hospodaření podle návrhů opatření v prvcích schválených v dokumentaci ÚSES. Ochrana původní fytoocenózy. Jemnější způsoby hospodaření. Vytvoření a podpora vertikálního členění. Max. podpora všech listnáčů.		
<i>Odchytky od modelu</i>	Sledovat zdrav. stav hor. patra a v případě zhoršení obnovu urychlit. Důsledný odlov spárkaté zvěře.	Důsledný odlov spárkaté zvěře.	
<i>Doporučené výrobní technologie</i>	Využití malovýrobních technologií těžby a přibližování dříví. V případě potřeby maloplošná příprava půdy pro přirozenou obnovu kultivátorem na jednoosém malotraktoru nebo na křovinořezu. Zásahy v mlazinách a tyčkovinách budou v případě potřeby prováděny JMP nebo křovinořezem. Šířka pracovního pole do 60 m. V tyčovínách a nastávajících kmenovinách je využívána sortimentní těžební metoda, JMP, kůň, železný kůň, UKT s navijákem, popř. traktorová vyvážecí souprava po vyklizení dříví k lince. V kmenovinách je využívána sortimentní těžební metoda, JMP, kůň, železný kůň, UKT s navijákem, popř. traktorová vyvážecí souprava po vyklizení dříví k lince. Důraz je kladen na ochranu cílových a nadějných stromů a spodních pater porostu (směrové kácení, pohyb UKT a traktorové vyvážecí soupravy pouze na přibližovacích linkách). Vzhledem k možnému ohrožení porostů suchem rovněž důsledná ochrana půdního povrchu před tvorbou erozních rýh při přibližování dříví vlečením (šupky - kryty čel vlečených výřezů) a		

	<p>vyvážení (nízkotlaké pneumatiky, kolopásky). Těžba zejména v zimním období. Pracovník s JMP kácí stromy, pokud možno do stávajících mezer v porostu směrem k lince (zkrácení přibližovací vzdálenosti) s důrazem na co nejnižší poškození stojících stromů. Trasování přibližovacích linek v porostu je průběžné, aby se zamezilo couvání naloženého prostředku při vyvážení dříví. Kočí nebo operátor železného koně využívají při vyklizování dříví k lince trasu, která byla vytvořena pádem stromu, popř. volí vhodnou trasu s ohledem na mezery mezi stojícími stromy v porostu. Surové kmeny jsou k lince vyklizovány pod úhlem menším než 90°. Pokud se v předpokládané trase vyklizování dříví k lince nachází zmlazení či stojící stromy, může operátor UKT s navijákem využít směrovou kladku. Zkrácení délky vyklizovaného dříví (sortimentní těžební metoda) umožní snížit škody na stojících stromech. Ve zlomových bodech trasy, při přibližování dříví vlečením, používat v blízkosti ohrožených stromů odrazníky.</p>
--	--

<i>Model hospodaření:</i>		<i>(ha) Výměra (%)</i>	
OCHRANNÝ LES MIMO ÚZEMÍ ZCHÚ			
<i>Hospodářská skupina:</i>	Účelové hospodářství v ochranných lesích na mimořádně nepříznivých stanovištích mimo území ZCHÚ	<i>Označení hospodářské skupiny:</i>	11
<i>Kategorie lesa:</i>	les ochranný – na mimořádně nepříznivých stanovištích (§ 7, odst. 1, písm. a) zákona č. 289/1995 Sb.) les zvláštního určení – sloužící lesnickému výzkumu a lesnické výuce (§ 8, odst. 2, písm. d) zákona č. 289/1995 Sb.)		
<i>Přírodní lesní oblast:</i>	30 – Drahanská vrchovina	<i>Maximální podíl GND:</i>	dle PLO a CHS
<i>Zastoupené HS:</i>	017		
<i>Současné porosty:</i>		<i>Hospodářský tvar:</i>	<i>Minimální počty prostokořenného sadebního materiálu:</i>
listnaté, smíšené		les vysoký (V), nízký (N)	dle Přílohy č.4 k vyhlášce č.456/2021 Sb.
<i>Velikost holé seče:</i>	<i>Šířka holé seče:</i>	<i>Minimální podíl melioračních a zpevňujících dřevin: (snížený podíl MZD dle § 10, odst. 3, vyhlášky č. 84/1996 Sb.)</i>	<i>Meliorační a zpevňující dřeviny:</i>
do 0,3 ha	do 0,5 průměrné výšky	dle Přílohy č.2 k vyhlášce č.298/2018 Sb. (snížený podíl MZD – maximálně o 50 %)	dle Přílohy č.2 k vyhlášce č.298/2018 Sb.

<i>Porostní typ</i>	LISTNATÝ (cílový)		
<i>Hospodářský způsob</i>	V, P		
<i>Hospodářský cíl</i>	Stabilita, ochrana půdy.		
<i>Kmenoviny (d1,3 ca nad 30 cm)</i>	Výběry, popř. proužkové clonné seče pro podporu přír. obn. a zajištění trvalosti zápoje. Nepřístupné polohy ponechat samovolnému vývoji.		
<i>Tyčoviny a nastávající kmenoviny (d1,3 ca 13 až 30 cm)</i>	Ponechání prostoru autoredukci. U porostů s vysokým rizikem snížení stability a nebezpečím plošného rozpadu (s vysokým počtem jedinců, apod.) kombinovat pozitivní i negativní výběr. Intenzita slabá. Interval dle potřeby.		
<i>Mlaziny a tyčkoviny (d1,3 ca do 12 cm)</i>	Ponechání prostoru autoredukci. U porostů s vysokým rizikem snížení stability a nebezpečím plošného rozpadu (s vysokým počtem jedinců, apod.) negativní výběr. Intenzita slabá. Interval dle potřeby.		

Bezpečnost produkce a opatření ochrany lesa	Sucho. Péče o porostní okraj. Důsledný odlov spárkaté zvěře.		
Meliorace			
Funkční potenciál: - produkční - půdo-ochranný - vodo-ochranný - ekologická stabilita	Ekologická stabilita.		
Prvky ÚSES	Hospodaření podle návrhů opatření v prvcích schválených v dokumentaci ÚSES. Ochrana původní fytocenózy. Jemnější způsoby hospodaření. Vytvoření a podpora vertikálního členění. Max. podpora všech listnáčů.		
Odchytky od modelu			
Doporučené výrobní technologie	Omezená intenzita hospodaření. Možná maloplošná příprava půdy pro podporu přirozené obnovy kultivátorem na jednoosém malotraktoru nebo na křovinořezu. V případě potřeby využití sortimentní těžební metody, JMP, upřednostnění technologií přibližování dříví vyvážením, popř. lanových dopravních zařízení (s plným závěsem břemene). Vzhledem k možnému ohrožení porostů suchem rovněž důsledná ochrana půdního povrchu před tvorbou erozních rýh. Těžba zejména v zimním období.		

Model hospodaření:		(ha) Výměra (%)	
PASEČNÝ LES JEHLIČNATÝ			
Typ hospodářství:	Účelové hospodářství v modelu pasečný les jehličnatý	Označení typu hospodářství:	---
Kategorie lesa:	les zvláštního určení – sloužící lesnickému výzkumu a lesnické výuce (§ 8, odst. 2, písm. d) zákona č. 289/1995 Sb.)		
Přírodní lesní oblast:	30 – Dražanská vrchovina	Maximální podíl GND:	dle PLO a CHS
Současné porosty:	Hospodářský tvar:	Minimální počty prostokořenného sadebního materiálu:	
smrkové, smíšené	les vysoký (V)	dle Přílohy č.4 k vyhlášce č.456/2021 Sb.	
Zastoupené HS:	441pd, 442d		
Velikost holé seče:	Šířka holé seče:	Minimální podíl melioračních a zpevňujících dřevin: (snížený podíl MZD dle § 10, odst. 3, vyhlášky č. 84/1996 Sb.)	Meliorační a zpevňující dřeviny:
do 0,5 ha	do 1 průměrné výšky	dle Přílohy č.2 k vyhlášce č.298/2018 Sb. (snížený podíl MZD – maximálně o 50 %)	dle Přílohy č.2 k vyhlášce č.298/2018 Sb.

Porostní typ	SMÍŠENÝ PŘEVÁŽNĚ JEHLIČNATÝ – SM, MD, JD, DG, BO (cílový)		
Hospodářský způsob	N, P		
Hospodářský cíl	Stabilita i kvalita		
Kmenoviny (d1,3 ca nad 30 cm)	Náseky, clonné pruhy a okrajové seče s postupným přiřazováním obn. prvků. Přír. i uměl. obn. s plošnou texturou ve věkových třídách. Postup proti převládajícím větrům, na svazích po spádnici, s postupem od SZ s modifikací dle terénu. Zpevňovací seče – rozluky, odluky, závory. Přír. i uměl. obn. plošná ve věkových třídách. Tvorba směsí. Preferovat přír. obn. (obvykle SM, MD, DG) s umělým doplňováním chybějících dř. (např. BK, DG, KL, aj.). Výsadby JD do kotlíků a porostních okrajů. Výsadby jedné dřeviny do max. 0,2 ha. Výsadby SM ve skupinách jen na vodou ovlivněná stanoviště, do žlebů nebo jako jednotlivá příměs v kulturách a zmlazení (do 20 %).		

Tyčoviny a nastávající kmenoviny (d1,3 ca 13 až 30 cm)	Probírka v podúrovni až úrovni s negativním výběrem (odstranění stromů poškozených, křivých, nepřirůstavých, apod.). Uvolnit příměs hospodářsky cenných dřevin v úrovni, vč. kvalitních pionýrských dřevin. Intenzita středně silná (15 - 20 %). Interval min. 1x za 10 let.		
Mlaziny a tyčkoviny (d1,3 ca do 12 cm)	Podúrovňová až úrovňová výchova s negativním indiv. i schemat. výběrem (odstranění stromů poškozených, křivých, nepřirůstavých, apod.) a s odstupňovanou intenzitou – první zásah u SM velmi silný (redukce na ca 1600 – 1800 ks / ha), další zásahy slabší. Uvolnit příměs hospodářsky cenných dřevin v úrovni a ponechat pionýrské dřeviny do ca 20 % (zejm. BR a OS pro kvalitní sortimenty). Interval optimálně 2x (min. 1x) za decennium.		
Bezpečnost produkce a opatření ochrany lesa	Silné ohrožení suchem, větrem, sněhem a námrazou, hnilobou a zvěří. Zabezpečení okrajů BK, DB a MD a použití zpevňovacích sečí – rozluky, odluky, závory. Péče o porostní okraj. Důsledný odlov spárkaté zvěře (nebezpečí loupání!).		
Meliorace			
Funkční potenciál: - produkční - půdo-ochranný - vodo-ochranný - ekologická stabilita			
Prvky ÚSES	Hospodaření podle návrhů opatření v prvcích schválených v dokumentaci ÚSES. Ochrana původní fytoocenózy. Jemnější způsoby hospodaření. Vytvoření a podpora vertikálního členění. Max. podpora všech listnáčů.		
Odchylky od modelu	Intenzivní kultura: Pomístně se připouští založení nesmíšených skupin do 0,3 ha pro intenzivní pěstování (např. pro TR,		

	BRK, OR, DG, MD, AK, aj.).		
<i>Doporučené výrobní technologie</i>	<p>V případě potřeby příprava půdy pro přirozenou obnovu kultivátorem na jednoosém malotraktoru, popř. talířovou půdní frézou na tříbodovém závěsu UKT. Umělá obnova manuální, popř. v násečných prvcích s délkou větší než 50 m mechanizovaná s využitím rýhového zalesňovacího stroje. Vyvětňování ručním nářadím, v případě silnějších větví motomanuálně řetězovou vyvětňovací pilou. Prořezávky budou prováděny JMP nebo křovinořezem. Šířka pracovního pole 20 - 40 m. V probírkách jsou využívány kmenová i sortimentní těžební metoda, JMP, kůň, železný kůň, UKT s navijákem, popř. traktorová vyvážecí souprava po vyklizení dříví k lince, ve svažitéch terénech lanové dopravní zařízení. Stromová těžební metoda je v probírkách použita v případě zpracování biomasy (štěpkování celých stromů) na OM pro energetické užití. V mýtních těžbách jsou využívány kmenová i sortimentní těžební metoda, JMP, kůň, železný kůň, UKT nebo SLKT s navijákem, popř. traktorová vyvážecí souprava po vyklizení dříví k lince, ve svažitéch terénech lanové dopravní zařízení. Šířka pracovního pole 20 - 80 m. Kmenová těžební metoda je využívána zejména v násečných prvcích, sortimentní těžební metoda je využívána hlavně v podrostních prvcích.</p> <p>V jehličnatých porostech je možné pro sortimentní těžební metodu využít harvester a vyvážecí traktor, při šířce pracovního pole více jak 20 m v kombinaci s JMP ve střední části pracovního pole (směr kácení k lince). Harvester pracuje pouze z linky nebo výjimečně zajíždí do porostu na jednu délku stroje v případě výskytu větší mezery mezi stromy. Kácí stromy pokud možno do stávajících mezer v porostu s důrazem na co nejnižší poškození stojících stromů. Ještě před dopadem stromu umístí harvesterovou hlavici co nejbližší k lince, aby tak omezil přitahování pokáceného stromu porostem po půdním povrchu. Druhování probíhá na okraji linky.</p> <p>Důraz je kladen na ochranu cílových a nadějných stromů a spodních pater porostu (směrové kácení, pohyb harvestoru, UKT, SLKT, vyvážecího traktoru a traktorové vyvážecí soupravy pouze na přibližovacích linkách). Vzhledem k možnému ohrožení porostů suchem rovněž důsledná ochrana půdního povrchu před tvorbou erozních rýh při přibližování dříví vlečením (šupky - kryty čel vlečených výřezů) a vyvážením (nízkotlaké pneumatiky, kolopásky). Pracovník s JMP kácí stromy pokud možno do stávajících mezer v porostu směrem k lince (zkrácení přibližovací vzdálenosti) s důrazem na co nejnižší poškození stojících stromů. Trasování přibližovacích linek v porostu je průběžné, aby se zamezilo couvání naloženého prostředku při vyvážení dříví. Kočí nebo operátor železného koně využívají při vyklizování dříví k lince trasu, která byla vytvořena pádem stromu, popř. volí vhodnou trasu s ohledem na mezery mezi stojícími stromy v porostu. Surové kmeny jsou k lince vyklizovány pod úhlem menším než 90°. Pokud se v předpokládané trase vyklizování dříví k lince nachází zmlazení či stojící stromy může operátor UKT nebo SLKT s navijákem využít směrovou kladku. Zkrácení délky vyklizovaného dříví (sortimentní těžební metoda) umožní snížit škody na stojících stromech. Ve zlomových bodech trasy přibližování používat v blízkosti ohrožených stromů odrazníky.</p>		

Model hospodaření:		(ha) Výměra (%)	
PASEČNÝ LES SVAHOVÝ			
Typ hospodářství:	Účelové hospodářství v modelu pasečný les sva- hový	Označení typu hospo- dářství:	---
Kategorie lesa:	les zvláštního určení – sloužící lesnickému výzkumu a lesnické výuce (§ 8, odst. 2, písm. d) zákona č. 289/1995 Sb.)		
Přírodní lesní oblast:	30 – Dražanská vrchovina	Maximální podíl GND:	dle PLO a CHS
Současné porosty:	Hospodářský tvar:	Minimální počty prostokořenného sadeb- ního materiálu:	
smrkové, bukové, smíšené	les vysoký (V)	dle Přílohy č.4 k vyhlášce č.456/2021 Sb.	
Zastoupené HS:	401pd, 203d, 205d, 406d		
Velikost holé seče:	Šířka holé seče:	Minimální podíl melioračních a zpevňu- jících dřevin: (snížený podíl MZD dle § 10, odst. 3, vy- hlášky č. 84/1996 Sb.)	Meliorační a zpevňující dřeviny:
do 0,5 ha	do 1 průměrné výšky	dle Přílohy č.2 k vyhlášce č.298/2018 Sb. (snížený podíl MZD – maximálně o 50 %)	dle Přílohy č.2 k vyhlášce č.298/2018 Sb.

Porostní typ	SMÍŠENÝ PŘEVÁŽNĚ LIST- NATÝ (cílový)		
Hospodářský způ- sob	N, P		
Hospodářský cíl	Stabilita, kvalita, částečně též pů- doochranná funkce.		
Kmenoviny (d1,3 ca nad 30 cm)	Náseky (proužkové seče), clonné pruhy a okrajové seče s postupným přirazováním obn. prvků. Přir. i uměl. obn. s plošnou texturou ve věkových třídách. Tvorba směsí. Preferovat přir. obn. (obvykle BK na S a V svazích a DBZ na J a Z svazích, MD) s umělým doplňo- váním chybějících dř. (např. DBZ, MD, DG, KL, TR). Výsadby JD do kotlíků a porostních okrajů. Na vět- ších slunných plochách (např. po NT) přednostně vnášet DBZ (ve směsí s BK, LP, HB). Výsadby jedné dřeviny do max. 0,2 ha. Vý- sadby SM ve směsích jen do inverz- ních lokalit (ca do 20 %).		
Tyčoviny a nastáva- jící kmenoviny (d1,3 ca 13 až 30 cm)	Úrovňová probírka s pozitivním výběrem – zpočátku uvolnění ca 200 nadějných stromů / ha, později ca 100 cílových stromů / ha. Zá- sadně šetřit podúroveň. Pokud nej- sou kvalitní cílové stromy, provést negativní výběr v úrovni. Při		

	uvolňování upřednostnit hospodářsky cenné dřeviny v úrovni, vč. kvalitních pionýrských druhů. Zvážit vyvětřování cenných listnáčů (zejm. TR). Intenzita středně silná (ca 15 - 20 %). Interval min. 1x za 10 let.		
<i>Mlaziny a tyčkoviny (d1,3 ca do 12 cm)</i>	Výchova vesměs negativním výběrem (odstranění obrostlíků a netvárných jedinců, potenciálně kvalitní předrostlíky ponechat) v úrovni. Uvolnit příměs hospodářsky cenných dřevin v úrovni a ponechat pionýrské dřeviny do ca 20 % (zejm. BR a OS pro kvalitní sortimenty). Zvážit vyvětřování cenných listnáčů (zejm. TR, DBZ, KL). Interval optimálně 2x (min. 1x) za decennium.		
<i>Bezpečnost produkce a opatření ochrany lesa</i>	U BK porostů na slunných expozičních ohrožení suchem, minimalizovat tvorbu porostních stěn (nezarovnávat okraje). Péče o porostní okraj. Důsledný odlov spárkaté zvěře.		
<i>Meliorace</i>			
<i>Funkční potenciál: - produkční - půdo-ochranný - vodo-ochranný - ekologická stabilita</i>			
<i>Prvky ÚSES</i>	Hospodaření podle návrhů opatření v prvcích schválených v dokumentaci ÚSES. Ochrana původní fytoocenózy. Jemnější způsoby hospodaření. Vytvoření a podpora vertikálního členění. Max. podpora všech listnáčů.		
<i>Odchylky od modelu</i>			
<i>Doporučené výrobní technologie</i>	V případě potřeby příprava půdy pro přirozenou obnovu kultivátorem na jednoosém malotraktoru nebo na křovinořezu. Umělá obnova manuální. Vyvětřování ručním nářadím, v případě silnějších větví motomanuálně řetězovou vyvětřovací pilou. Prořezávky budou prováděny JMP nebo křovinořezem. Šířka pracovního pole 20 - 40 m. V probírkách jsou využívány kmenová i sortimentní těžební metoda, JMP, železný kuň, lanové dopravní zařízení, dle terénních podmínek UKT s navijákem, popř. vyvážecí traktor s kolopásky po vyklizení dříví k lince. Stromová těžební metoda je v probírkách použita v případě zpracování biomasy (štěpkování celých stromů) na OM pro energetické užití. V mýtních těžbách jsou využívány kmenová i sortimentní těžební metoda, JMP, železný kuň, lanové dopravní zařízení, dle terénních podmínek UKT nebo SLKT s navijákem, popř. vyvážecí traktor s kolopásky po vyklizení dříví k lince. Na přímých nebo konvexních terénech možno využít SLKT nebo vyvážecí traktor s trakčním navijákem. Šířka pracovního pole 20 - 80 m. Kmenová těžební metoda je využívána zejména v násečných prvcích, sortimentní těžební metoda je využívána hlavně v podrostních prvcích. V jehličnatých porostech je možné pro sortimentní těžební metodu na přímých a konvexních terénech využít harvester a vyvážecí traktor s trakčním navijákem, při šířce pracovního pole více jak 20 m v kombinaci s JMP ve střední části pracovního pole (směr kácení k lince). Harvester kácí stromy pokud možno do stávajících mezer v porostu s důrazem na co nejnižší		

poškození stojících stromů. Ještě před dopadem stromu umístí harvesterovou hlavici co nejbližší k lince, aby tak omezil přitahování pokáceného stromu porostem po půdním povrchu. Druhování probíhá na okraji linky.

Důraz je kladen na ochranu cílových a nadějných stromů a spodních pater porostu (směrové kácení). Vzhledem k možnému ohrožení porostů suchem rovněž důsledná ochrana půdního povrchu před tvorbou erozních rýh při přibližování dříví vlečením (šupky - kryty čel vlečených výřezů) a vyvážením (nízkotlaké pneumatiky, kolopásky). Pracovník s JMP kácí stromy pokud možno do stávajících mezer v porostu směrem k lince (zkrácení přibližovací vzdálenosti) s důrazem na co nejnižší poškození stojících stromů. Operátor železného koně využívá při vyklizování dříví k lince trasu, která byla vytvořena pádem stromu, popř. volí vhodnou trasu s ohledem na mezery mezi stojícími stromy v porostu a sklon terénu. Surové kmeny jsou k lince vyklizovány pod úhlem menším než 90°. Pokud se v předpokládané trase vyklizování dříví k lince nachází zmlazení či stojící stromy může operátor UKT nebo SLKT s navijákem využít směrovou kladku. Zkrácení délky vyklizovaného dříví (sortimentní těžební metoda) umožní snížit škody na stojících stromech. Ve zlomových bodech trasy přibližování používat v blízkosti ohrožených stromů odrazníky.

Model hospodaření:		(ha) Výměra (%)	
PASEČNÝ LES SVAHOVÝ (V GENOVÉ ZÁKLADNĚ)			
Typ hospodářství:	Účelové hospodářství v modelu pasečný les sva- hový v genové základně	Označení typu hospo- dářství:	---
Kategorie lesa:	les zvláštního určení – potřebné pro zachování biologické různorodosti – genové zá- kladny (§ 8, odst. 2, písm. f) zákona č. 289/1995 Sb.) – sloužící lesnickému výzkumu a lesnické výuce (§ 8, odst. 2, písm. d) zákona č. 289/1995 Sb.)		
Přírodní lesní oblast:	30 – Drahanská vrchovina	Maximální podíl GND:	dle PLO a CHS
Současné porosty:	Hospodářský tvar:	Minimální počty prostokořenného sadeb- ního materiálu:	
bukové, smíšené	les vysoký (V)	dle Přílohy č.4 k vyhlášce č.456/2021 Sb.	
Zastoupené HS:	406f, 446f		
Velikost holé seče:	Šířka holé seče:	Minimální podíl melioračních a zpevňu- jících dřevin: (snížený podíl MZD dle § 10, odst. 3, vy- hlášky č. 84/1996 Sb.)	Meliorační a zpevňující dřeviny:
do 0,5 ha	do 1 průměrné výšky	dle Přílohy č.2 k vyhlášce č.298/2018 Sb. (snížený podíl MZD – maximálně o 50 %)	dle Přílohy č.2 k vyhlášce č.298/2018 Sb.

Porostní typ	BUKO-MODŘÍNOVÝ (GZ HABRŮVKA)		
Hospodářský způ- sob	P		
Hospodářský cíl	Stabilita, kvalita. Zacho- vání porostního typu BK - MD.		
Kmenoviny (d1,3 ca nad 30 cm)	Clonné pruhy a okrajové clonné seče s postupným přirazováním obn. prvků. Preference přír. obn. BK s MD - plošná ve věkových třídách. Tvorba směsí. V případě potřeby umělá obn. BK s MD – SaMa pouze ze zdroje z GZ. Možnost umělého doplňo- vání cenných listnáčů (např. DBZ, KL, TR), JD do podsadeb a kotlíků. Vý- sadby jedné dřeviny do max. 0,2 ha.		
Tyčoviny a nastáva- jící kmenoviny (d1,3 ca 13 až 30 cm)	Úrovňová probírka s pozí- tivním výběrem – zpočátku uvolnění ca 200 nadějných stromů / ha, později ca 100 cílových stromů / ha. Pre- ferovat dř., pro kterou je		

	GZ určena. Zásadně šetřit podúroveň. Pokud nejsou kvalitní cílové stromy, provést negativní výběr v úrovni. Při uvolňování upřednostnit hospodářsky cenné dřeviny v úrovni, vč. kvalitních pionýrských druhů. Zvážit vyvětřování cenných listnáčů (zejm. TR). Intenzita středně silná (ca 15 - 20 %). Interval min. 1x za 10 let.		
<i>Mlaziny a tyčkoviny (d1,3 ca do 12 cm)</i>	Výchova vesměs negativním výběrem (odstranění obrostlíků a netvárných jedinců, potenciálně kvalitní předrostlíky ponechat) v úrovni. Preferovat dř., pro kterou je GZ určena. Uvolnit příměs hospodářsky cenných dřevin v úrovni a ponechat pionýrské dřeviny do ca 20 % (zejm. BR a OS pro kvalitní sortimenty). Zvážit vyvětřování cenných listnáčů (zejm. TR, DBZ, KL). Interval optimálně 2x (min. 1x) za decennium.		
<i>Bezpečnost produkce a opatření ochrany lesa</i>	U BK porostů na slunných expozicích ohrožení suchem, minimalizovat tvorbu porostních stěn (nezarovnávat okraje). Péče o porostní okraj. Důsledný odlov spárkaté zvěře.		
<i>Meliorace</i>			
<i>Funkční potenciál:</i> - produkční - půdo-ochranný - vodo-ochranný - ekologická stabilita			
<i>Prvky ÚSES</i>	Hospodaření podle návrhů opatření v prvcích schválených v dokumentaci ÚSES. Ochrana původní fytocenózy. Jemnější způsoby hospodaření. Vytvoření a podpora vertikálního členění. Max. podpora všech listnáčů.		
<i>Odchytky od modelu</i>			
<i>výrobní technologie</i>	V případě potřeby maloplošná příprava půdy pro přirozenou obnovu kultivátorem na jednoosém malotraktoru nebo na křovinořezu. Umělá obnova maloplošná manuální. Vyvětřování ručním nářadím, v případě silnějších větví motomanuálně řetězovou vyvětřovací pilou. Prořezávky budou prováděny JMP nebo křovinořezem. Šířka pracovního pole do 30 m. V probírkách je využívána sortimentní těžební metoda, JMP, železný kůň, lanové dopravní		

zařízení, dle terénních podmínek UKT s navijákem, popř. vyvážecí traktor s kolopásky po vyklizení dříví k lince. Stromová těžební metoda je v probírkách použita v případě zpracování biomasy (štěpkování celých stromů) na OM pro energetické užití. V mýtních těžbách je využívána sortimentní těžební metoda, JMP, železný kůň, lanové dopravní zařízení, dle terénních podmínek UKT nebo SLKT s navijákem, popř. vyvážecí traktor s kolopásky po vyklizení dříví k lince. Na přímých nebo konvexních terénech možno využít SLKT nebo vyvážecí traktor s trakčním navijákem. Šířka pracovního pole do 60 m.

Důraz je kladen na ochranu cílových a nadějných stromů a spodních pater porostu (směrové kácení). Vzhledem k možnému ohrožení porostů suchem rovněž důsledná ochrana půdního povrchu před tvorbou erozních rýh při přibližování dříví vlečením (šupky - kryty čel vlečených výřezů) a vyvážením (nízkotlaké pneumatiky, kolopásky). Pracovník s JMP kácí stromy pokud možno do stávajících mezer v porostu směrem k lince (zkrácení přibližovací vzdálenosti) s důrazem na co nejnižší poškození stojících stromů. Operátor železného koně využívá při vyklizování dříví k lince trasu, která byla vytvořena pádem stromu, popř. volí vhodnou trasu s ohledem na mezery mezi stojícími stromy v porostu a sklon terénu. Pokud se v předpokládané trase vyklizování dříví k lince nachází zmlazení či stojící stromy může operátor UKT nebo SLKT s navijákem využít směrovou kladku. Zkrácení délky vyklizovaného dříví (sortimentní těžební metoda) umožní snížit škody na stojících stromech. Ve zlomových bodech trasy přibližování používat v blízkosti ohrožených stromů odrazníky.

Model hospodaření:		(ha) Výměra (%)	
ZCHÚ			
Typ hospodářství:	Účelové hospodářství na území ZCHÚ	Označení typu hospodářství:	---
Kategorie lesa:	les zvláštního určení – na území NPR (§ 8, odst. 1, písm. c) zákona č. 289/1995 Sb.) – na území PR, NPP, PP (§ 8, odst. 2, písm. a) zákona č. 289/1995 Sb.) – sloužící lesnickému výzkumu a lesnické výuce (§ 8, odst. 2, písm. d) zákona č. 289/1995 Sb.)		
Přírodní lesní oblast:	30 – Dražanská vrchovina	Maximální podíl GND:	dle PLO a CHS
Současné porosty:	Hospodářský tvar:	Minimální počty prostokořenného sadebního materiálu:	
bukové, smíšené	les vysoký (V)	dle Přílohy č.4 k vyhlášce č.456/2021 Sb.	
Zastoupené HS:	446u, 446l		
Velikost holé seče:	Šířka holé seče:	Minimální podíl melioračních a zpevňujících dřevin: (snížený podíl MZD dle § 10, odst. 3, vyhlášky č. 84/1996 Sb.)	Meliorační a zpevňující dřeviny:
---	---	dle Přílohy č.2 k vyhlášce č.298/2018 Sb. (snížený podíl MZD – maximálně o 50 %)	dle Přílohy č.2 k vyhlášce č.298/2018 Sb.

Porostní typ	BUKOVÝ (NPR)	BUKOVÝ (PR, NPP, PP)	
Hospodářský způsob	P, V	P, V	
Hospodářský cíl	Dle schváleného plánu péče.	Dle schváleného plánu péče.	
Kmenoviny (d1,3 ca nad 30 cm)	dtto	dtto	
Tyčoviny a nastávající kmenoviny (d1,3 ca 13 až 30 cm)	dtto	dtto	
Mlazinoviny a tyčkoviny (d1,3 ca do 12 cm)	dtto	dtto	
Bezpečnost produkce a opatření ochrany lesa	Důsledný odlov spárkaté zvěře.	Důsledný odlov spárkaté zvěře.	
Meliorace			
Funkční potenciál: - produkční - půdo-ochranný - vodo-ochranný - ekologická stabilita			
Prvky ÚSES			
Odchyly od modelu	Dle schváleného plánu péče.	Dle schváleného plánu péče.	
Doporučené výrobní technologie			

<i>Model hospodaření:</i>		<i>(ha) Výměra (%)</i>	
OCHRANNÝ LES NA ÚZEMÍ ZCHÚ			
<i>Typ hospodářství:</i>	Účelové hospodářství v ochranných lesích na mimořádně nepříznivých stanovištích na území ZCHÚ	<i>Označení typu hospodářství:</i>	---
<i>Kategorie lesa:</i>	les ochranný – na mimořádně nepříznivých stanovištích (§ 7, odst. 1, písm. a) zákona č. 289/1995 Sb.) les zvláštního určení – na území NPR (§ 8, odst. 1, písm. c) zákona č. 289/1995 Sb.) – na území PR, NPP, PP (§ 8, odst. 2, písm. a) zákona č. 289/1995 Sb.) – sloužící lesnickému výzkumu a lesnické výuce (§ 8, odst. 2, písm. d) zákona č. 289/1995 Sb.)		
<i>Přírodní lesní oblast:</i>	30 – Drahanská vrchovina	<i>Maximální podíl GND:</i>	dle PLO a CHS
<i>Současné porosty:</i>	<i>Hospodářský tvar:</i>	<i>Minimální počty prostokořenného sadebního materiálu:</i>	
listnaté, smíšené	les vysoký (V), nízký (N)	dle Přílohy č.4 k vyhlášce č.456/2021 Sb.	
<i>Zastoupené HS:</i>	017u, 017l		
<i>Velikost holé seče:</i>	<i>Šířka holé seče:</i>	<i>Minimální podíl melioračních a zpevňujících dřevin: (snížený podíl MZD dle § 10, odst. 3, vyhlášky č. 84/1996 Sb.)</i>	<i>Meliorační a zpevňující dřeviny:</i>
---	---	dle Přílohy č.2 k vyhlášce č.298/2018 Sb. (snížený podíl MZD – maximálně o 50 %)	dle Přílohy č.2 k vyhlášce č.298/2018 Sb.

<i>Porostní typ</i>	LISTNATÝ (NPR)	LISTNATÝ (PR, NPP, PP)	
<i>Hospodářský způsob</i>	V	V	
<i>Hospodářský cíl</i>	Dle schváleného plánu péče.	Dle schváleného plánu péče.	
<i>Kmenoviny (d1,3 ca nad 30 cm)</i>	dtto	dtto	
<i>Tyčoviny a nastávající kmenoviny (d1,3 ca 13 až 30 cm)</i>	dtto	dtto	
<i>Mlázky a tyčkoviny (d1,3 ca do 12 cm)</i>	dtto	dtto	
<i>Bezpečnost produkce a opatření ochrany lesa</i>	Důsledný odlov spárkaté zvěře.	Důsledný odlov spárkaté zvěře.	
<i>Meliorace</i>			
<i>Funkční potenciál: - produkční - půdo-ochranný - vodo-ochranný - ekologická stabilita</i>			
<i>Prvky ÚSES</i>			
<i>Odchyly od modelu</i>	Dle schváleného plánu péče.	Dle schváleného plánu péče.	
<i>Doporučené výrobní technologie</i>			

<i>Model hospodaření:</i>		<i>(ha) Výměra (%)</i>	
OBORA – PASTEVNÍ LES			
<i>Typ hospodářství:</i>	Účelové hospodářství v modelu obora – pastevní les	<i>Označení typu hospodářství:</i>	---
<i>Kategorie lesa:</i>	les zvláštního určení – v uznaných oborách (§ 8, odst. 2, písm. g) zákona č. 289/1995 Sb.) – sloužící lesnickému výzkumu a lesnické výuce (§ 8, odst. 2, písm. d) zákona č. 289/1995 Sb.)		
<i>Přírodní lesní oblast:</i>	35 – Jihomoravské úvaly	<i>Maximální podíl GND:</i>	dle PLO a CHS
<i>Zastoupené HS:</i>	185g		
<i>Současné porosty:</i>		<i>Hospodářský tvar:</i>	<i>Minimální počty prostokořenného sadebního materiálu:</i>
listnaté, smíšené		les vysoký (V)	dle Přílohy č.4 k vyhlášce č.456/2021 Sb.
<i>Velikost holé seče:</i>	<i>Šířka holé seče:</i>	<i>Minimální podíl melioračních a zpevňujících dřevin: (snížený podíl MZD dle § 10, odst. 3, vyhlášky č. 84/1996 Sb.)</i>	<i>Meliorační a zpevňující dřeviny:</i>
do 1 ha	do 2 průměrných výšek	dle Přílohy č.2 k vyhlášce č.298/2018 Sb. (snížený podíl MZD – maximálně o 50 %)	dle Přílohy č.2 k vyhlášce č.298/2018 Sb.

<i>Porostní typ</i>	LISTNATÝ (cílový)		
<i>Hospodářský způsob</i>	H, N, P, V		
<i>Hospodářský cíl</i>	Vhodné podmínky pro chov zvěře – parková úprava.		
<i>Kmenoviny (d1,3 ca nad 30 cm)</i>	Uvolnění a solitérní růst vitálních stromů (zejm. DB) s velkými korunami. Na holině převažuje uměl. obn. hlavně DB a plodnosných listnáčů v oplocečných ploškách 3 (5) x 3 (5) m (ve vzdálenosti okolo 20-30 m) s cílem vypěstovat na každé plošce alespoň 1 (2) strom se solitérním růstem. Dále výsadby proužků smrku jako krycí dřeviny.		
<i>Tyčoviny a nastávající kmenoviny (d1,3 ca 13 až 30 cm)</i>	Uvolnění a solitérní růst vitálních stromů (preferovat DB) s velkými korunami.		
<i>Mlaziny a tyčkoviny (d1,3 ca do 12 cm)</i>	Uvolnění a solitérní růst vitálních stromů (preferovat DB) s velkými korunami.		
<i>Bezpečnost produkce a opatření ochrany lesa</i>	Důsledná ochrana proti zvěři.		

<i>Meliorace</i>			
Funkční potenciál: - produkční - půdo-ochranný - vodo-ochranný - ekologická stabilita	Ekologická stabilita v kontextu zemědělské krajiny, estetická a rekreační funkce, funkce ochrany přírody – staré soliterní biotopové stromy v nadprůměrném množství		
Prvky ÚSES	Hospodaření podle návrhů opatření v prvcích schválených v dokumentaci ÚSES. Ochrana původní fytocenózy. Jemnější způsoby hospodaření. Vytvoření a podpora vertikálního členění. Max. podpora všech listnáčů.		
Odchytky od modelu			
Doporučené výrobní technologie	Umělá obnova maloplošná manuální, v případě pruhové výsadby smrku s délkou větší než 50 m možný i rýhový zalesňovací stroj. Prořezávky budou prováděny JMP nebo křovinořezem. V probírkách jsou využívány kmenová i sortimentní těžební metoda, JMP, kůň, železný kůň, UKT s navijákem nebo traktorová vyvážecí souprava. V mýtních těžbách jsou využívány kmenová i sortimentní těžební metoda, JMP, kůň, železný kůň, UKT nebo SLKT s navijákem, popř. traktorová vyvážecí souprava. Kmenová těžební metoda je využívána zejména v holosečných a násečných prvcích, sortimentní těžební metoda je využívána hlavně v podrostních a výběrných prvcích. Důraz je kladen na ochranu cílových stromů zejména před zvěří (zpočátku plošná mechanická ochrana – oplocenky, později individuální mechanická ochrana – dřevěné nebo drátěné plůtky). Pracovník s JMP kácí stromy pokud možno do stávajících mezer v porostu s důrazem na co nejnižší poškození cílových stromů. Při soustředování dříví je využívána trasa s ohledem na mezery mezi stojícími stromy a s důrazem na redukci škod na cílových stromech.		

Model hospodaření:		(ha) Výměra (%)	
BAŽANTNICE – LUŽNÍ HOSPODÁŘSTVÍ			
Typ hospodářství:	Účelové hospodářství v modelu bažantnice – lužní hospodářství	Označení typu hospodářství:	---
Kategorie lesa:	les zvláštního určení – v uznaných oborách (§ 8, odst. 2, písm. g) zákona č. 289/1995 Sb.) – sloužící lesnickému výzkumu a lesnické výuce (§ 8, odst. 2, písm. d) zákona č. 289/1995 Sb.)		
Přírodní lesní oblast:	35 – Jihomoravské úvaly	Maximální podíl GND:	dle PLO a CHS
Zastoupené HS:	187g		
Současné porosty:		Hospodářský tvar:	Minimální počty prostokořenného sadebního materiálu:
listnaté, smíšené		les vysoký (V)	dle Přílohy č.4 k vyhlášce č.456/2021 Sb.
Velikost holé seče:	Šířka holé seče:	Minimální podíl melioračních a zpevňujících dřevin: (snížený podíl MZD dle § 10, odst. 3, vyhlášky č. 84/1996 Sb.)	Meliorační a zpevňující dřeviny:
do 1 ha	do 2 průměrných výšek	dle Přílohy č.2 k vyhlášce č.298/2018 Sb. (snížený podíl MZD – maximálně o 50 %)	dle Přílohy č.2 k vyhlášce č.298/2018 Sb.

Porostní typ	LISTNATÝ (cílový)		
Hospodářský způsob	H, N, P		
Hospodářský cíl	Produkce vysoce jakostního dříví cenných listnáčů. (Polo)divoký chov bažanta.		
Kmenoviny (d1,3 ca nad 30 cm)	Snížit aktuální zast. JS a TP a orientace na pěstování cenných listnáčů (především DB, dále OR, TR, JL, aj.). Holá seč, v případě semenné úrody DB či OR i clonná seč (2 fáze). Převažuje uměl. obn. hospodářsky cenných listnáčů – tvorba směsí k dosažení cílové skladby za použití vyspělejšího SaMa, zajistit přítomnost výchovných dřevin (HB, BB, aj.). U DB a OR možnost síje. Výsadby jedné dřeviny do max. 0,25 ha.		
Tyčoviny a nastávající kmenoviny a (d1,3 ca 13 až 30 cm)	Uvolňovací probírka - pozitivní výběr v úrovni. Uvolnit nadějně / cílové stromy (délka spodní části kmene bez větví ca 12 m,		

	<p>přímý kmen, bez vlků, rozvinutá souměrná koruna, nepoškozený, dobře ukotvený, atd.) - v tyčovinách ca 80 až 100 ks / ha v roze- stupech ca 10 m, v později ca 50 až 80 ks / ha v roze- stupech ca 15 m, rozestupy i nepravidelně nebo ve sku- pinách. Pokud nejsou kva- litní cílové stromy, provést negativní výběr v úrovni. Uvolnit příměs hospodář- sky cenných dřevin v úrovni. Nutná přítomnost výchovných dř. - zásadně šetřit, pokud nekonkurují cílovým. Vznik menších porostních mezer nevadí (prostředek stabilizace i bi- odiverzity). Zvážit vyvět- vování cenných listnáčů (zejm. TR, OR). Intenzita zpočátku velmi silná (okolo 30 %), později sla- bší (do ca 20 %). Interval min. 1x za 10 let.</p>		
<p><i>Mlaziny a tyčkoviny (d1,3 ca do 12 cm)</i></p>	<p>Výchova vesměs negativ- ním výběrem (odstranění obrostlíků a netvárných je- dinců, potenciálně kvalitní předrostlíky ponechat) v úrovni. Uvolnit příměs hospodářsky cenných dře- vin v úrovni a tolerance pi- onýrských druhů, pokud neškodí. Nutná přítomnost výchovných dř. - zásadně šetřit, pokud nekonkurují cílovým dř. Zvážit vyvět- vování cenných listnáčů (zejm. TR, OR). Obecně slabší intenzita s cílem podpory výškového růstu. Interval optimálně 2x (min. 1x) za decennium.</p>		
<p><i>Bezpečnost produkce a opat- ření ochrany lesa</i></p>	<p>Pečlivě sledovat zdravotní stav lesa, zejm. u JS - snížit aktuální zastoupení a pěst- ování ve směsi do 10 %. Důsledná ochr. proti bu- ření. Péče o porostní okraj. Důsledný odlov spárkaté zvěře.</p>		

<i>Meliorace</i>			
<i>Funkční potenciál:</i> - produkční - půdo-ochranný - vodo-ochranný - ekologická stabilita			
<i>Prvky ÚSES</i>	Hospodaření podle návrhů opatření v prvcích schválených v dokumentaci ÚSES. Ochrana původní fytocenózy. Jemnější způsoby hospodaření. Vytvoření a podpora vertikálního členění. Max. podpora všech listnáčů.		
<i>Odchytky od modelu</i>	Intenzivní kultura: Pomístně se připouští založení nesmíšených skupin do 0,3 ha pro intenzivní pěstování (např. pro TR, BRK, OR, DG, MD, aj.).		
<i>Doporučené výrobní technologie</i>	V případě potřeby příprava půdy pro přirozenou obnovu kultivátorem na jednoosém malotraktoru nebo talířovou půdní frézou na tříbodovém závěsu UKT. Umělá obnova manuální nebo v násečných a holosečných prvcích s délkou větší než 50 m mechanizovaná rýhovým zalesňovacím strojem. Vyvětvování ručním nářadím, v případě silnějších větví motomanuálně řetězovou vyvětvovací pilou. Prořezávky budou prováděny JMP nebo křovinořezem. Šířka pracovního pole 30 - 40 m. V probírkách jsou využívány kmenová i sortimentní těžební metoda, JMP, kůň, železný kůň, UKT s navijákem, popř. traktorová vyvážecí souprava po vyklizení dříví k lince, na neúnosných terénech lanové dopravní zařízení. Stromová těžební metoda je v probírkách použita v případě zpracování biomasy (štěpkování celých stromů) na OM pro energetické užití. V mýtních těžbách jsou využívány kmenová i sortimentní těžební metoda, JMP, kůň, železný kůň, UKT nebo SLKT s navijákem, popř. traktorová vyvážecí souprava po vyklizení dříví k lince, na neúnosných terénech lanové dopravní zařízení. Šířka pracovního pole 60 - 80 m. Kmenová těžební metoda je využívána zejména v holosečných a násečných prvcích, sortimentní těžební metoda je využívána hlavně v podrostních prvcích. Důraz je kladen na ochranu cílových stromů v porostu (směrové kácení, pohyb UKT, SLKT a traktorové vyvážecí soupravy pouze na přibližovacích linkách). Ochrana půdního povrchu před tvorbou erozních rýh při přibližování dříví vlečením (šupky - kryty čel vlečených výřezů) a vyvážením (nízkotlaké pneumatiky, kolopásky). Těžba zejména v zimním období. Pracovník s JMP kácí stromy pokud možno do stávajících mezer v porostu směrem k lince (zkrácení přibližovací vzdálenosti) s důrazem na co nejnižší poškození stojících stromů. Trasování přibližovacích linek v porostu je průběžné, aby se zamezilo couvání naloženého prostředku při vyvážení dříví. Kočí nebo operátor železného koně využívají při vyklizování dříví k lince trasu, která byla vytvořena pádem stromu, popř. volí vhodnou trasu s ohledem na mezery mezi stojícími stromy v porostu. Surové kmeny jsou k lince vyklizovány pod úhlem menším než 90°. Pokud se v předpokládané trase vyklizování dříví k lince nachází zmlazení či stojící stromy může operátor UKT nebo SLKT s navijákem využít směrovou kladku. Zkrácení délky vyklizovaného dříví (sortimentní těžební metoda) umožní snížit škody na stojících stromech. Ve zlomových bodech trasy přibližování používat v blízkosti ohrožených stromů odrazníky.		

Model hospodaření:		(ha) Výměra (%)	
PARKOVÝ – REKREAČNÍ LES			
Typ hospodářství:	Účelové hospodářství v modelu parkový – rekreační les	Označení typu hospodářství:	---
Kategorie lesa:	les zvláštního určení – příměstské a další lesy se zvýšenou rekreační funkcí (§ 8, odst. 2, písm. c) zákona č. 289/1995 Sb.) – sloužící lesnickému výzkumu a lesnické výuce (§ 8, odst. 2, písm. d) zákona č. 289/1995 Sb.)		
Přírodní lesní oblast:	30 – Drahanská vrchovina	Maximální podíl GND:	dle PLO a CHS
Současné porosty:	Hospodářský tvar:	Minimální počty prostokořenného sadebního materiálu:	
smíšené	les vysoký (V)	dle Přílohy č.4 k vyhlášce č.456/2021 Sb.	
Zastoupené HS:	247c		
Velikost holé seče:	Šířka holé seče:	Minimální podíl melioračních a zpevňujících dřevin: (snížený podíl MZD dle § 10, odst. 3, vyhlášky č. 84/1996 Sb.)	Meliorační a zpevňující dřeviny:
do 0,3 ha	do 1 průměrné výšky	dle Přílohy č.2 k vyhlášce č.298/2018 Sb. (snížený podíl MZD – maximálně o 50 %)	dle Přílohy č.2 k vyhlášce č.298/2018 Sb.

Porostní typ	SMÍŠENÝ (cílový)		
Hospodářský způsob	P, V		
Hospodářský cíl	Les parkového typu se sníženým zakmeněním, produkční funkce minimální.		
Kmenoviny (d1,3 ca nad 30 cm)	Péče o jednotlivé stromy s estetickým potenciálem a současně bezpečných pro návštěvníky. Obnova buď výsadbou jednotlivých odrostků nebo hloučkovitá až skupinovitá s nutností prvky plotit (venčení psů, poškozování občany apod.), volit nepravidelné okraje, žádné pravé úhly.		
Tyčoviny a nastávající kmenoviny a (d1,3 ca 13 až 30 cm)	Hloučky a skupiny – postupné uvolňování budoucích estetických stromů s většími korunami, je třeba dbát na druhovou diverzitu, kombinovat druhy s různým estetickým projevem – různé barvy listů na podzim, jednotlivě vtroušené jehličnany apod. Uvolněné stromy – možná úprava koruny, kontrola		

	zdravotního stavu, odstraňování stromů s rozuvíjející se hnilobou kmene.		
<i>Mlaziny a tyčkoviny (d1,3 ca do 12 cm)</i>	Hloučky a skupiny – odstraňování zjevně netvárných jedinců z hlediska jejich budoucí stability, nikoliv produkce. Výchovou vytvářet prostorovou distribuci různých druhů dřevin. Postupný výběr cílových stromů.		
<i>Bezpečnost produkce a opatření ochrany lesa</i>	Klíčová je bezpečnost návštěvníků. Zvýšená péče o koruny, větve, častější využití arboristických postupů při péči o stromy. Péče o porostní okraj.		
<i>Meliorace</i>	Neprovádějí se		
<i>Funkční potenciál: - produkční - půdo-ochranný - vodo-ochranný - ekologická stabilita</i>	Estetický		
<i>Prvky ÚSES</i>			
<i>Odchytky od modelu</i>	Nejsou definovány		
<i>Doporučené výrobní technologie</i>	Umělá obnova maloplošná manuální. Prořezávky budou prováděny JMP nebo křovinořezem. V probírkách je využívána sortimentní těžební metoda, JMP, kůň, železný kůň, UKT s navijákem, popř. traktorová vyvážecí souprava. Stromová těžební metoda je v probírkách použita v případě zpracování biomasy (štěpkování celých stromů) na OM pro energetické užití. V mytních těžbách je využívána sortimentní těžební metoda, JMP, kůň, železný kůň, UKT s navijákem, popř. traktorová vyvážecí souprava. Individuální péče s využitím arboristických technik výstupu do koruny, vyvětvování a sanitárních řezů. Důraz je kladen na ochranu všech pater porostu (směrové kácení, pohyb UKT a traktorové vyvážecí soupravy pouze na přibližovacích linkách). Důsledná ochrana půdního povrchu před tvorbou erozních rýh při přibližování dříví vlečením (šupky - kryty čel vlečených výřezů) a vyvážením (nízkotlaké pneumatiky, kolopásky). Těžba zejména v zimním období. Pracovník s JMP kácí stromy pokud možno do stávajících mezer v porostu ve směru přibližování s důrazem na co nejnižší poškození stojících stromů. Kočí nebo operátor železného koně využívají při vyklizování dříví k lince trasu, která byla vytvořena pádem stromu, popř. volí vhodnou trasu s ohledem na mezery mezi stojícími stromy v porostu. Pokud se v předpokládané trase vyklizování dříví k lince nachází zmlazení či stojící stromy může operátor UKT s navijákem využít směrovou kladku. Zkrácení délky vyklizovaného dříví (sortimentní těžební metoda) umožní snížit škody na stojících stromech. Ve zlomových bodech trasy přibližování používat v blízkosti ohrožených stromů odrazníky.		

HS	CHS	Obmýtí	Ob- novní doba	Počá- tek ob- novy	Hosp. způsob	Lhůta zales- nění	Lhůta zajiš- tění	Cílová druhová skladba *)
lesy ochranné								
017	01	150	50	121	V	4	12	1X : DB6,DBP2,HB1,LP1,JV,BRK,MK, CER 2X : DB6,BK1,HB1,LP1,(BRK,JV)1, CER 3X : BK6, DB2, LP1, HB1, BO,JD,BRK, CER 2Z : DB6, BO1, LP1, HB1, BR1, CER 3Z : BK5, BO3, DB2, BR, CER 1J : DB3, BK2, LP2, JL1, TR1,BB1, CER 3J: BK3, JV2,LP2, JD1,DB1,HB1, CER
017u	01	150	50	121	V	4	12	dle plánu péče
017l	01	150	50	121	V	4	12	dle plánu péče
lesy zvláštního určení								
446u	44	150	50	121	V,P	2	7	dle plánu péče
446l	44	150	50	121	V,P	2	7	dle plánu péče
247c	24	130	40	111	N,P,V	2	7	DBZ4,HB2,MD(BO, DG)2,BK1,KL (JV, TR, LP)1,BRK,JL, CER
401pd	40	80	30	61	N,P	4	12	SM4,BK2,BO1,MD1,DG1,JD1,DBZ,KL, CER
441pd	44	80	30	61	N,P	4**)	9**)	stejná jako HS 401pd
203d	20	90	20	81	N,P,V	4	12	DBZ4,HB3,MD(BO, DG)1,BK1,KL(JV, TR, LP)1,BRK,JL,JS, CER
243d	24	90	30	71	N,P,V	4**)	9**)	DBZ4,HB2,MD(BO, DG)2,BK1,KL(JV, TR, LP)1,BRK,JL,JS, CER
442d	44	110	40	91	V	4**)	9**)	JD6,SM2,BK2,MD,BO,DB,KL
205d	20	130	30	111	N,P,V	4	12	DBZ4,HB3,MD(BO, DG)1,BK1,KL(JV, TR, LP)1,BRK,JL,JS, CER
225d	22	120	30	101	N,P,V	4**)	9**)	DBZ4,HB2,MD(BO, DG)2,BK1,KL(JV, TR, LP)1,BRK,JL,JS, CER
245d	24	140	30	121	N,P,V	4**)	9**)	DBZ4,HB2,MD(BO, DG)2,BK1,KL(JV, TR, LP)1,BRK,JL,JS, CER
445d	44	140	30	121	N,P,V	4**)	9**)	DBZ6,BK2,HB1,MD(DG)1,SM,LP,KL,JL,JS
406d	40	110	30	91	N,P,V	4	12	BK6,DBZ2,MD(BO, DG)1,KL(JV, LP,HB)1,BRK,JL,JS, CER
426d	42	110	30	91	N,P,V	4**)	9**)	BK5,DBZ2,JD1,MD(BO)1,DG(SM)1,BO,KL,JS,LP,JL,TR,HB
446d	44	110	40	91	N,P,V	4**)	9**)	BK5,DBZ2,JD1,MD1,DG(SM)1,BO,KL,JS,LP,JL,TR,HB
245xd	24	50	20	41	N,P,V	2	7	DB4,HB3,LP2,JS1,BO,JV,JLM,MD,BK+,BRK+, CER
249d	24	50	20	41	H,N,P,V	2	7	DB4,HB3,LP3,JS,JV,JLM,BK, CER s příměsí ostatních "měkkých" listnáčů (tvrdý nízký les) alt. BR4,OS3,TP2,OL1 s příměsí DB,HB,LP a ostatních dřevin (měkký nízký les)
406f	40	100	40	81	P,V	4	12	stejná jako HS 406d
446f	44	110	40	91	P,V	4**)	9**)	stejná jako HS 446d
185g	18	150	50	121	H,N	2	7	DB9,JB(HR, KJ, aj. plodonosné dřeviny)1,CER,SM,KS,OR,TP,OS,KL,JV,JL,HB,BB,JS
187g	18	90	20	81	H,N	2	7	DB5,HB2,OR1,JS1,BB1,JV,JL,TR,TP,OS

*¹) V ZCHÚ a jejich ochranných pásmech (OP) je jakékoli využití GND nepřípustné

Na území CHKO mimo ZCHÚ a jejich OP: Pěstování GND kromě MD se nepřipouští, zastoupení MD limitováno ve II. zóně do 10 % a ve III. zóně do 15 %. Dub cer pouze na výjimku.

Na území EVL mimo CHKO, ZCHÚ a jejich OP: Lze nadále pěstovat, nikoliv však navyšovat stávající zastoupení MD a DG. Dle potřeby lze využívat při obnově lesa diferencovaně dle stanoviště teplomilné druhy dubů z okruhu dubu zimního (dub žlutavý, dub mnohoplodý), dubu šípáku (dub jadranský) a dub cer. Ostatní GND pouze na výjimku.

Na území mimo EVL, ZCHÚ, jejich OP a CHKO: Pěstovat MD a DG v zastoupení dle navržené cílové druhové skladby (upraveno metodickým pokynem MZe). Dle potřeby lze využívat při obnově lesa diferencovaně dle stanoviště teplomilné druhy dubů z okruhu dubu zimního (dub žlutavý, dub mnohoplodý), dubu šípáku (dub jadranský) a dub cer. Ostatní GND pouze na výjimku.

**²) Platí jen pro model hospodaření Dauerwald středních poloh (HSK 2, 3), Dauerwald nižších poloh (HSK 1), Výběrný les (HSK 4, 5), Extenzivní les (HSK 10). U ostatních modelů hospodaření platí zákonné lhůty (2/7).