

**Plán péče
o
národní přírodní památku
Rudické propadání**

**na období
2022–2031**



EVROPSKÁ UNIE
Evropský fond pro regionální rozvoj
Operační program Životní prostředí

Plán péče je odborný a koncepční dokument ochrany přírody, který na základě údajů o dosavadním vývoji a současném stavu zvláště chráněného území navrhuje opatření na zachování nebo zlepšení stavu předmětu ochrany ve zvláště chráněném území a na zabezpečení zvláště chráněného území před nepříznivými vlivy okolí v jeho ochranném pásmu. Plán péče slouží jako podklad pro jiné druhy plánovacích dokumentů a pro rozhodování orgánů ochrany přírody. Pro fyzické ani právnické osoby není závazný. Realizaci plánu péče zajišťuje orgán ochrany přírody příslušný ke schválení péče, a to v součinnosti s vlastníky a nájemci dotčených pozemků postupy podle § 68 zákona č. 114/1992 Sb. o ochraně přírody a krajiny, v platném znění.

Obsah

1. Základní údaje o zvláště chráněném území	1
1.1 Základní identifikační údaje	1
1.2 Údaje o lokalizaci území v rámci územně správního členění ČR.....	1
1.3 Vymezení území podle současného stavu katastru nemovitostí	1
1.4 Výměra území a jeho ochranného pásma	2
1.5 Překryv území s jiným typem ochrany.....	3
1.6 Kategorie IUCN.....	3
1.7 Předmět ochrany ZCHÚ.....	3
1.7.1 Předmět ochrany ZCHÚ podle zřizovacího předpisu.....	3
1.7.2 Předmět ochrany – současný stav.....	3
1.8 Cíl ochrany.....	5
2. Rozbor stavu zvláště chráněného území s ohledem na předmět ochrany	8
2.1 Popis území a charakteristika jeho přírodních poměrů	8
2.1.1 Stručný popis území a jeho přírodních poměrů.....	8
2.1.2 Přehled zvláště chráněných a významných ohrožených druhů rostlin, mechorostů, lišejníků, hub a živočichů.....	10
2.1.3 Výčet a popis významných přirozených disturbančních činitelů působících v území v minulosti a současnosti	14
2.2 Historie využívání území a zásadní pozitivní i negativní vlivy lidské činnosti v minulosti a současnosti	15
2.3 Související plánovací dokumenty, správní akty a opatření obecné povahy	20
2.4 Současný stav zvláště chráněného území a přehled dílčích ploch	20
2.4.1 Základní údaje o lesích na lesních pozemcích	20
2.4.2 Základní údaje o rybnících, vodních nádržích a tocích	21
2.4.3 Základní údaje o útvarech neživé přírody	22
2.5 Souhrnné zhodnocení stavu předmětů ochrany, výsledků předchozí péče, dosavadních ochrannářských zásahů do území a závěry pro další postup.....	23
2.6 Stanovení prioritních zájmů ochrany území v případě jejich možné kolize	28
3. Plán zásahů a opatření.....	29
3.1 Výčet, popis a lokalizace navrhovaných zásahů a opatření v ZCHÚ	29
3.1.1 Rámcové zásady péče o ekosystémy a jejich složky nebo zásady jejich jiného využívání	29
3.1.2 Podrobný výčet navrhovaných zásahů a činností v území	35
3.2 Zásady hospodářského nebo jiného využívání ochranného pásma včetně návrhu zásahů a přehledu činností	36
3.3 Zaměření a vyznačení území v terénu	37
3.4 Návrhy potřebných administrativně-správních opatření v území.....	37
3.5 Návrhy na regulaci rekreačního a sportovního využívání území veřejností.....	37
3.6 Návrhy na vzdělávací a osvětové využití území	38
3.7 Návrhy na průzkum či výzkum a monitoring předmětu ochrany území	38
4. Závěrečné údaje	40
4.1 Předpokládané orientační náklady hrazené orgánem ochrany přírody podle jednotlivých zásahů (druhů činností)	40
4.2 Použité podklady a zdroje informací.....	40

4.3 Seznam používaných zkratk	43
4.4. Podklady pro plán péče zpracoval	43
5. Přílohy	44

1. Základní údaje o zvláště chráněném území

1.1 Základní identifikační údaje

evidenční číslo:	1185
kategorie ochrany:	národní přírodní památka
název území:	Rudické propadání
druh právního předpisu, kterým bylo území vyhlášeno:	vyhláška
orgán, který předpis vydal:	Okresní národní výbor Blansko
číslo předpisu:	-
datum platnosti předpisu:	19. 4. 1990
datum účinnosti předpisu:	19. 4. 1990

1.2 Údaje o lokalizaci území v rámci územně správního členění ČR

kraj:	Jihomoravský
okres:	Blansko
obec s rozšířenou působností:	Blansko
obec s pověřeným obecním úřadem:	Blansko
obec:	Jedovnice, Rudice
katastrální území:	Jedovnice, Rudice u Blanska

Příloha:

M1 – Orientační mapa s vyznačením území

1.3 Vymezení území podle současného stavu katastru nemovitostí

Zvláště chráněné území:

Katastrální území: 658154, Jedovnice

Číslo parcely podle KN	Číslo parcely podle PK nebo jiných evidencí	Druh pozemku podle KN	Způsob využití pozemku podle KN	Výměra parcely celková podle KN (m ²)	Výměra parcely v ZCHÚ (m ²)
2315		ostatní plocha	manipulační plocha	2432	2432
2316		ostatní plocha	ostatní komunikace	171	171
2338		ostatní plocha	ostatní komunikace	596	596
2341		trvalý travní porost		1630	1630
2342/1		ostatní plocha	neplodná půda	12174	12174
2342/2		ostatní plocha	neplodná půda	85	85
Celkem					17 088

Katastrální území: 743232, Rudice u Blanska

Číslo parcely podle KN	Číslo parcely podle PK nebo jiných evidencí	Druh pozemku podle KN	Způsob využití pozemku podle KN	Výměra parcely celková podle KN (m ²)	Výměra parcely v ZCHÚ (m ²)
856/1		ostatní plocha	neplodná půda	2422	2422
856/2		ostatní plocha	neplodná půda	147	147
867/1		lesní pozemek		25519	25519
868		ostatní plocha	jiná plocha	261	261
869		trvalý travní porost		241	241
Celkem					28 590

Ochranné pásmo:

Ochranné pásmo není vyhlášené, je jím tedy dle § 37 zákona č. 114/1992 Sb. pás do vzdálenosti 50 m od hranice ZCHÚ.

Příloha:

M2 – Katastrální mapa se zákresem ZCHÚ a jeho ochranného pásma

1.4 Výměra území a jeho ochranného pásma

Druh pozemku	ZCHÚ plocha v ha	Vyhlášené OP plocha v ha	Způsob využití pozemku	ZCHÚ plocha v ha
lesní pozemky	2,55	-		
vodní plochy	-	-	zamokřená plocha	-
			rybník nebo nádrž	-
			vodní tok	-
trvalé travní porosty	0,19 ha	-		
orná půda	-	-		
ostatní zemědělské pozemky	-	-		
ostatní plochy	1,83 ha	-	neplodná půda	1,48
			ostatní způsoby využití	0,35
zastavěné plochy a nádvoří	-	-		
plocha celkem	4,57	-		

1.5 Překryv území s jiným typem ochrany

národní park:	-
chráněná krajinná oblast (včetně zóny):	Moravský kras (I. zóna)
překryv s jiným typem ochrany:	-
mezinárodní statut ochrany:	-

Natura 2000

ptačí oblast:	-
evropsky významná lokalita:	CZ 0624130 Moravský kras

1.6 Kategorie IUCN

III - přírodní památka nebo prvek

1.7 Předmět ochrany ZCHÚ

1.7.1 Předmět ochrany ZCHÚ podle zřizovacího předpisu

Uzávěrová část slepého Jedovnického údolí s lokalitami význačných rostlinných druhů osluněných vápencových skalek a stinných suťových svahů. Jeskynní systém s významným zimovištěm netopýrů. Ochranou je zabezpečeno i význačné archeologické naleziště z období *magdalenien*. Chráněno je bohatství podzemních i povrchových krasových jevů.

1.7.2 Předmět ochrany – současný stav

A. ekosystémy

ekosystém	podíl plochy v ZCHÚ (%)	popis ekosystému	kód předmětu ochrany*
L2.2A Údolní jasanovo-olšové luhy	1	zejména liniové segmenty v nejbližší nivě Jedovnického potoka ve svazu <i>Alnion incanae</i> s jasanem ztepilým (<i>Fraxinus excelsior</i>) a olší lepkavou (<i>Alnus glutinosa</i>).	B (91E0*)
L3.1 Hercynské dubohabřiny	33	lesní porosty v SZ části území svazu <i>Carpinion</i>	B (9170)
L4 Suťové lesy	16	lesní porosty na prudkých svazích kamenitých substrátů s vysokou pokryvností mechorostů ve svazu <i>Tilio-Acerion</i> .	A, B (9180*)
L5.1 Květnaté bučiny	4	květnaté bučiny svazu <i>Fagion sylvaticae</i> ve svazích slepého údolí	B (9130)
S1.1 Štěrbínová vegetace vápničných skal a drolin	1	skaliska v amfiteátru Kolíbek vč. skal. útvarů Hrad, Podhradí a Slza a další hřebenáče v okolí s vegetací svazu <i>Cystopteridion</i>	A, B (8210)
S3B Jeskyně nepřístupné veřejnosti	nezapočteno	začátek jeskynního systému Rudické propadání – Býčí skála, jeskyně Hospoda, Kazatelna, V Kolíbkách aj.	A, B (8310)

ekosystém	podíl plochy v ZCHÚ (%)	popis ekosystému	kód předmětu ochrany*
T1.1 Mezofilní ovsíkové louky	1	luční formace na relativně hlubších půdách pod skalním amfiteátem Kolíbký a v S okraji území se společenstvy svazu <i>Arrhenatherion</i>	B (6510)
T3.4D Širokolisté suché trávníky – porosty bez význačného výskytu vstavačovitých a bez jalovce (jen místy v mozaice s S1.1 štěrbinovou vegetací, T3.3D Kostřavovými úzkolistými suchými trávníky nebo T6.2B Bazifilní vegetací efemér a sukulentů bez převahy netřesku výběžkatého)	18	některé travnaté plochy v lesních lemech a mezi skalisky v oblasti Kolíbek, tedy v S – SV části území, převažují zde společenstva svazu <i>Bromion erecti</i> a doplňují je svazy <i>Festucion vallesiacaе</i> , <i>Alyso alysoideis-Sedion</i> a <i>Cystopteridion</i> .	A, B (6210)
Ekosystém vodního toku a břehových porostů	1	Ekosystém je tvořený Jedovnickým potokem a periodicky vysychajícím Rudickým potokem. Je důležitý vzhledem k ochraně povrchových a následně i podzemních vod v jeskyních, hygro- a hydrofilní, troglofilní i troglobiontní společenstva	C

B. druhy

druh	stupeň ohrožení**	popis biotopu druhu v ZCHÚ a aktuální početnost nebo vitalita populace	kód předmětu ochrany*
netopýr brvitý (<i>Myotis emarginatus</i>)	NT	zimování v j. Rudické propadání; 1–4 jedinci, pouze příležitostně	A, B
netopýr černý (<i>Barbastella barbastellus</i>)	VU	zimování v j. Rudické propadání; nízké desítky (do 20) jedinců	A, B
netopýr velký (<i>Myotis myotis</i>)	LC	zimování v j. Rudické propadání; desítky jedinců	A, B
vrápenec malý (<i>Rhinolophus hipposideros</i>)	NT	zimování v j. Rudické propadání; stovky (i přes 400) jedinců	A, B

**stupeň ohrožení dle červených seznamů ČR: VU – zranitelný, NT – téměř ohrožený, LC – málo dotčený; podle Chobot & Němec (2017).

C. útvary neživé přírody

útvár	geologická charakteristika	popis útvaru	kód předmětu ochrany*
V Kolíbkách (U Komína, Na Hřebíčkové louce)	jeskyně ve vápencích	relativně krátká jeskyně volně přístupná	A, B (8310)
Kazatelna	jeskyně ve vápencích	relativně krátká jeskyně volně přístupná	A, B (8310)
Hospoda	jeskyně ve vápencích	relativně krátká jeskyně volně přístupná	A, B (8310)

útvár	geologická charakteristika	popis útvaru	kód předmětu ochrany*
Rudické propadání	jeskyně ve vápencích	vertikálně i horizontálně členitá ponorová jeskyně aktivně protékána vodami Jedovnického potoka; je součástí jeskynního systému Rudické propadání – Býčí skála; horní vchod je uzavřený uzávěrou, dolní vchod je bez uzávěry, ale těžko použitelný pro kaskádu vodopádů	A, B (8310)
Kolíbky	skalní věže, povrchové krasové jevy, archeologické naleziště	několik menších samostatných skal ve skalním amfiteátru – horolezecké terény, hřebenáče a škrapová pole, archeologické naleziště	A

*kód předmětu ochrany:

A = předmět ochrany spadá pod definici předmětu ochrany dle zřizovacího předpisu ZCHÚ

B = předmět ochrany překrývající se EVL/PO (v závorce je uveden kód stanoviště dle vyhl. č. 166/2005 Sb., hvězdičkou (*) jsou označena prioritní stanoviště a druhy)

1.8 Cíl ochrany

A. ekosystémy

ekosystém	cíl ochrany	indikátory cílového stavu
T3.4D Širokolisté suché trávníky – porosty bez význačného výskytu vstavačovitých a bez jalovce (jen místy v mozaice s S1.1 štěrbinovou vegetací, T3.3D Kostřavovými úzkolistými suchými trávníky nebo T6.2B Bazofilní vegetací efemér a sukulentů bez převahy netřesku výběžkatého)	Zachování ekosystému o dostatečné rozloze s reprezentativním výskytem lučních společenstev bioty bez výskytu invazních druhů a se zastoupením roztroušených křovin na malé části plochy.	<ul style="list-style-type: none"> rozloha ekosystému (1 ha) dominance kakostu lučního (<i>Geranium pratense</i>) a přítomnost min. 10 specifických druhů rostlin (viz PHB) úplná absence invazních druhů úplná absence roztroušených křovin rozloha roztroušených křovin (max. 10 %) přítomnost min. 3 specifických druhů S1.1 (viz PHB)
T1.1 Mezofilní ovsíkové louky	Zachování ekosystému o dostatečné rozloze s reprezentativním výskytem lučních společenstev bioty bez výskytu invazních druhů a bez křovin.	<ul style="list-style-type: none"> rozloha ekosystému (min. 0,1 ha) dominance kakostu lučního (<i>Geranium pratense</i>) a přítomnost min. 10 specifických druhů rostlin (viz PHB) úplná absence invazních druhů úplná absence roztroušených křovin

ekosystém	cíl ochrany	indikátory cílového stavu
S3B Jeskyně nepřístupné veřejnosti	Zachování ekosystému jako významného zimoviště netopýrů a biotopu dalších troglobiontních i troglofilních živočichů, zachování přirozeného charakteru portálů a jeskynních chodeb (včetně navazujících povrchových krasových jevů), zachování krápníkové výzdoby a zachování čistoty prostředí včetně čistoty podzemních vod.	<ul style="list-style-type: none"> • jeskyně vč. výzdoby bez antropogenního poškození a znečištění • nezměněné přírodní mikroklimatické poměry • přítomnost zimujících netopýrů – indikační hodnoty dle předmětných druhů netopýrů (viz tabulka B)
L5.1 Květnaté bučiny	Zachovávat cílenými zásahy vhodný charakter lesa o dostatečné rozloze a o odpovídající dřevinné skladbě, struktuře a přítomnosti vybraných druhů a to bez invazních a nepůvodních druhů.	<ul style="list-style-type: none"> • rozloha ekosystému (min. 0,1 ha) • úplná absence invazních druhů • přítomnost min. 5 typických druhů jarního aspektu viz PHB.
L3.1 Hercynské dubohabřiny	Zachovávat cílenými zásahy prosvětlený charakter lesa o dostatečné rozloze a o odpovídající dřevinné skladbě, struktuře a bez invazních a nepůvodních druhů.	<ul style="list-style-type: none"> • rozloha ekosystému (min. 1,5 ha) • klasifikace stupně přirozenosti „les přírodě blízký“ • přítomnost min. 5 typických druhů jarního aspektu viz PHB. • úplná absence invazních druhů
L4 Suťové lesy	Ekosystém ponechaný bez zásahu a odpovídající stupni přirozenosti „les přírodní“. Zachování ekosystému o dostatečné rozloze bez invazních druhů.	<ul style="list-style-type: none"> • rozloha ekosystému (min. 0,5 ha) • úplná absence invazních druhů • přítomnost vývojových fází ekosystému
L2.2A Údolní jasonovo-olšové luhy	Ekosystém ponechaný bez zásahu a odpovídající stupni přirozenosti „přírodě blízký“. Zachování ekosystému o dostatečné rozloze (s výjimkou nutných vodohospodářských a elektrovodných údržbových zásahů), bez invazních druhů.	<ul style="list-style-type: none"> • rozloha ekosystému (min. 0,1 ha) • úplná absence invazních druhů • přítomnost vývojových fází ekosystému
Ekosystém vodního toku a břehových porostů	Ekosystém ponechaný bez zásahu	<ul style="list-style-type: none"> • rozloha ekosystému (min. 0,1 ha) • úplná absence invazních druhů • přítomnost přirozených meandrů a kaskád toku • přítomnost vlastního propadání s výrazným vlivem na lokální mikroklima a teplotní inverzi • absence eroze rudné strusky a ponechání samovolnému vývoji

B. druhy

druh	cíl ochrany	indikátory cílového stavu
netopýr brvitý (<i>Myotis emarginatus</i>)	Zachování životaschopné populace a přítomnost zimujících jedinců na zimovišti v Rudickém propadání.	• zimování v Rudickém propadání alespoň v polovině sledovaných let (jednotky jedinců)
netopýr černý (<i>Barbastella barbastellus</i>)	Zachování životaschopné populace a přítomnost zimujících jedinců na zimovišti v Rudickém propadání.	• zimování v Rudickém propadání (jednotky jedinců)
netopýr velký (<i>Myotis myotis</i>)	Zachování životaschopné populace a přítomnost zimujících jedinců na zimovišti v Rudickém propadání.	• zimování v Rudickém propadání (jednotky jedinců)

druh	cíl ochrany	indikátory cílového stavu
vrápenec malý (<i>Rhinolophus hipposideros</i>)	Zachování životaschopné populace a přítomnost zimujících jedinců na zimovišti v Rudickém propadání.	• zimování v Rudickém propadání (stovky jedinců)

C. útvary neživé přírody

útvary	cíl ochrany	indikátory cílového stavu
V Kolíbkách (U Komína, Na Hřebíčkové louce)	Zachování přirozeného charakteru portálů a jeskynních chodeb	• nepoškozené portály i chodby
Kazatelna	Zachování přirozeného charakteru portálů a jeskynních chodeb	• nepoškozené portály i chodby
Hospoda	Zachování přirozeného charakteru portálů a jeskynních chodeb	• nepoškozené portály i chodby
Rudické propadání	Zachování přirozeného charakteru portálů a jeskynních chodeb, zachování krápníkové výzdoby. Zachování mikroklimatu jeskyně.	• portály i chodby včetně krápníkové výzdoby bez antropogenního poškození • nezměněné přírodní mikroklimatické poměry
Kolíbky	Zachování přirozeného charakteru skalních věží s hřebenáči a škrapovými poli	• nepoškozená morfologie skalních věží

2. Rozbor stavu zvláště chráněného území s ohledem na předmět ochrany

2.1 Popis území a charakteristika jeho přírodních poměrů

2.1.1 Stručný popis území a jeho přírodních poměrů

Národní přírodní památku tvoří uzávěrová část slepého údolí Jedovnického a Rudického potoka s navazujícím jeskynním systémem jihovýchodně od obce Rudice v katastrálním území obcí Rudice a Jedovnice. Území leží v nadmořské výšce 440–480 m a jeho výměra činí 4,40 ha. Rudické propadání je budováno v devonských světle šedých vilémovických vápencích na hranici s břidlicemi drahanského kulmu. Území je významné především krasovými jevy. V horní části území národní přírodní památky se nachází skalní amfiteátr Kolíbký s hřebenáči a škrapovými poli. Na úpatí skal je řada otvorů jeskyní paleoponorové funkce. Archeologickým průzkumem zde bylo v prostoru Kolíbek zjištěno magdalenienké osídlení. Aktivní ponor Jedovnického potoka se nachází ve slepém údolí Jedovnického potoka. Jedná se o největší a nejhlubší krasové propadání vod v České republice. Voda se propadá do hloubky 86 m několika kaskádami tzv. Spodní chodby. V horizontální části jeskynního systému dál protéká Jedovnický potok a vyvěrá u jeskyně Býčí skála v NPR Býčí skála.

Flóra a vegetace

V národní přírodní památce převažuje vegetace lesní. Břehové porosty Jedovnického potoka tvoří olše lepkavá (*Alnus glutinosa*), kde vytváří liniový biotop Jasanovo-olšové lužní lesy. Na svazích nad potokem roste habr obecný (*Carpinus betulus*), javor klen (*Acer pseudoplatanus*), buk lesní (*Fagus sylvatica*) a jedle bělokora (*Abies alba*), v podrostu s růží převislou (*Rosa pendulina*), rybízem alpským (*Ribes alpinum*), pitulníkem horským (*Galeobdolon montanum*) i pitulníkem žlutým (*Galeobdolon luteum*), čarovníkem pařížským (*Circaea lutetiana*), vraním okem čtyřlístým (*Paris quadrifolia*), svízelem lesním (*Galium sylvaticum*), s. vonným (*G. odoratum*) aj. Na některých plochách je však přirozený les nahrazen smrkem, který je postupně odtěžován.

Na místech odlesněných se setkáváme s typickou vegetací luk, škrapových strání a pastvin. Celková plocha zahrnující nelesní biotopy v památce představuje asi 5,5 %, přičemž v ochranném pásmu je to asi 66 %. V dílčí ploše (d. pl.) 2b, v severním cípku d. pl. 3b a v západní části OP se na hlubších a vlhčích půdách osluněných stanovišť nachází zde dosti vzácné mezofilní ovsíkové louky. Jedná se o rostlinné společenstvo tvořené převážně svazem *Arrhenatherion elatioris*. Najdeme zde ovsík vyvýšený (*Arrhenatherum elatius*), kakost luční (*Geranium pratense*), zvonek rozkladitý (*Campanula patula*), srhu říznačku (*Dactylis glomerata*), lipnici luční (*Poa pratensis*), ocún jesenní (*Colchicum autumnale*), vzácně i toten lékařský (*Sanguisorba officinalis*) aj.

Na souvislém lese nikdy nezarostlých skalách zvaných „Kolíbký“ a na ně navazujících trávnících rostou druhy náročnější na teplo jako svída krvavá (*Cornus sanguinea*), brslen evropský (*Euonymus europaea*), řešetlák počistivý (*Rhamnus cathartica*), vzácně i dřín obecný (*Cornus mas*) a jalovec obecný (*Juniperus communis*), dále dobromysl obecná (*Origanum vulgare*), tolita lékařská (*Vincetoxicum hirundinaria*), krvavec menší (*Sanguisorba minor*), rozchodník ostrý (*Sedum acre*), mochna jarní (*Potentilla tabernaemontani*), ožanka kalamandra (*Teucrium chamaedrys*) aj. Na výslunných stráňkách mělkých substrátů v okolí skalek přechází společenstva v širokolisté suché trávníky svazu *Bromion erecti* se sverepem vzpřímeným (*Bromus erectus*) nebo válečkou prapořitou (*Brachypodium pinnatum*) a střídají se se společenstvy čistě skalními. Typickou vegetaci lze spatřit ve spárách skal. Spolu se sleziníkem

červeným (*Asplenium trichomanes*) a s. routičkou (*A. ruta-muraria*) zde rostou puchýrník křehký (*Cystopteris fragilis*) a osladič obecný (*Polypodium vulgare*). V mozaice s nimi se na nejmělkýchších půdách osluněných prudkých strání a temenech skal vyskytují také kostřavové úzkolisté suché trávníky s kostřavou žlábkatou (*Festuca rupicola*) a s vegetací efemér a sukulentů. Na nezapojených suchých trávnících, v pastvinách či výslunných lesních lemech lze najít také hořeček brvitý (*Gentianella ciliata*). Nezvěstný je pcháč bělohlavý (*Cirsium eriophorum*). V ekotonech k lesu či křovinám na hlubších půdách najdeme vegetaci mezofilních bylenných lemů s černýšem hajním (*Melampyrum nemorosum*) (Juříček 2018).

Z vzácných hub červeného seznamu jmenujme ohrožený ucháč svazčitý (*Gyromitra fastigiata*) (Dvořák 2010). Ze zvláště chráněných druhů hub byla objevena kriticky ohrožená náramkovitka žlutozelená (*Floccularia straminea*) (Antonín et al. 2014).

Pestrá je lišejníková flóra, neboť se zde našlo přes 70 ochranných významnějších druhů (Halda et al. 2017, Halda 2013).

Z mechorostů jsou zastoupeny teplomilné druhy suchých trávníků, mezofilních luk, stinných lesů i vlhkých vápencových skal a břehů potoků (Musil 2011, Plášek 2013).

Fauna

Fauna NPP Rudické propadání zahrnuje různorodé prvky, což je dáno zejména členitostí terénu a také velkým podzemním systémem vlastního Rudického propadání. Setkáme se zde tedy jak s teplomilnými druhy vázanými na skalní stepi a výchozy, tak s chladnomilnými druhy, které využívají stinné zalesněné svahy a hluboce zařízlé údolí Jedovnického potoka před vtokem do propadání. Další druhy pak využívají jeskynní systém. S výjimkou netopýrů však vesměs nejde o ochranně významnější druhy.

Měkkýši byli zkoumáni v roce 2011 (Vašátko 2013). Nalezeny zde byly zejména běžnější a ochranně méně významné druhy, ale také 5 druhů vzácnějších (NT dle červeného seznamu), mezi nimi např. ovsenka žebertatá (*Chondrina clienta*). Pavoukům se v téže době věnoval Moravec (2013), který zde však také našel zejména běžnější a ochranně málo významné druhy. Motýlů zde bylo Vrabcem (2015) nalezeno celkem 155 druhů, z nichž 11 je uvedeno v červeném seznamu. Pouze dva druhy patří mezi chráněné. Kromě běžnějšího otakárka fenyklového (*Papilio machaon*) jde o batolce duhového (*Apatura iris*), který zde byl poprvé nalezen v roce 2020. Bohatě zastoupení jsou také brouci, mezi nimiž našel Moravec (2013) např. vzácného krasce *Trachys fragariae*. Velmi specifická je pak fauna drobných bezobratlých žijících v jeskyních. Chráněné druhy, ani druhy červeného seznamu mezi nimi nenajdeme, přesto jsou velmi zajímaví, např. bezbarvý blešivec karpatský (*Niphargus tatrensis*).

Z obojživelníků zde byly zaznamenány jen nejběžnější druhy, stejně jako v případě plazů (Uvíra 2013, Veselý 2013). Podobná je pak situace v případě ptáků, kteří bohužel dosud podrobněji studováni nebyli. A ani savci nejsou výjimkou (Bárta 2014). Lépe prozkoumání jsou tak jen netopýři, kteří jsou pravidelně monitorováni na zimovišti v propadání. Celkem zde bylo zaznamenáno 11 druhů, respektive taxonů, protože v některých případech není možné netopýry bez nežádoucí manipulace jednoznačně determinovat. Nejpočetnějším druhem je však jednoznačně vrápenec malý (*Rhinolophus hipposideros*). V jeho případě navíc dochází k výraznému růstu početnosti. Zatímco v minulosti zde bylo nalézáno 100–150 jedinců, v posledních letech jich je kolem 400. Další druhy už jsou spíše vzácné, a to i jinde početný netopýr velký (*Myotis myotis*), jehož zde zimují max. nízké desítky jedinců.

2.1.2 Přehled zvláště chráněných a významných ohrožených druhů rostlin, mechorostů, lišejníků, hub a živočichů

druh	kategorie podle vyhlášky č. 395/1992 Sb.*	stupeň ohrožení dle ČS**	popis biotopu druhu v ZCHÚ a aktuální početnost nebo vitalita populace, další poznámky
Cévnaté rostliny (Juříček 2018, pokud není uvedeno jinak)			
dřín jarní (<i>Cornus mas</i>)	O	LC	1 fertil. ex., na okraji skály nad skalním amfiteátem Kolíbků, 1 fertil. ex. na hraně skály nad vchodem do Rudického propadání
dříšťál obecný (<i>Berberis vulgaris</i>)		NT	ca 3 steril. juv. ex. v bylinném patře dubohabřiny
hořeček brvitý (<i>Gentianopsis ciliata</i>)		VU	nezvěstný, naposledy kolem r. 2010 v travnatých lemech v SZ okraji území (Musil 2010)
hruštička menší (<i>Pyrola minor</i>)		NT	2 steril. a 1 fertil. ex. vpravo několik metrů od pěšiny z Kolíbek dolů do Rudického propadání
huseník střelovitý (<i>Arabis sagittata</i>)		NT	nezvěstný, naposledy pozvolné i prudké skanaté svahy, ojediněle (Dovrtěl 2003)
chrastavec křovištní (<i>Knautia drymeia</i>)		LC	porost 20 ex. v kraji mlaziny u pěšiny nad svahem na V okraji lokality, vzácně ve světlých místech dubohabřin ve střední části lok.
jalovec obecný (<i>Juniperus communis</i>)		NT	skalní spáry Kolíbek, vzácně, 1 ex. (Musil 2020)
kokrhel luštinec (<i>Rhinanthus alectorolophus</i>)		VU	hojně na louce pod Kolíbkami
kruštík <i>Epipactis</i> sp. (cf. <i>helleborine</i>)		LC	21 steril. ex. zejm. v J části. Kolíbek při úpatí svahu
kruštík Greuterův (<i>Epipactis greuteri</i>)		VU	nezvěstný; naposledy rostl na dně údolíčka v nejnižší části NPP (2 ex.) a u tabule se státním znakem na hranici NPP nad horní hranou Z orientovaného svahu v nejnižším cípu NPP 7 ex. (Unar 2002). Později ještě Jelínek uvádí 4 ex. (Jelínek 2008 in Hadinec et Lustyk 2011– 4 ex.),
okrotice bílá (<i>Cephalanthera damasonium</i>)	O	NT	1 steril. ex. v podrostu mlaziny a křovin ve V okraji území
ožanka kalamandra (<i>Teucrium chamaedrys</i>)		LC	vzácně až ojediněle v suchých trávnících Kolíbek
pcháč bělohavý (<i>Cirsium eriophorum</i>)		LC	nezvěstný, naposledy kolem r. 2010 v travnatých lemech v SZ okraji území (Musil 2010)
prýšec drobný (<i>Euphorbia exigua</i>)		NT	trávník nad skalní hranou Kolíbek, naposledy (Nejezchlebová 2007 in 2009)
rozrazil rozprostřený (<i>Veronica prostrata</i>)		LC	Suché trávníky v Kolíbkách
rožec hajní (<i>Cerastium lucorum</i>)		LC	vzácně u oplocenky v J části území
rybíz alpský (<i>Ribes alpinum</i>)		LC	roztroušeně ve spodní části svahů a v nivě potoka, v suťovém svahu a na skalách
sesel roční (<i>Seseli annuum</i>)		NT	vzácně v suchých trávnících
strdivka sedmihradská (<i>Melica transsilvanica</i>)		LC	skalní výchoz (těžko přístupná skála nad vchodem do Rudického propadání)
strošek pomněnkový (<i>Lappula squarrosa</i>)		NT	3 fertil. ex. skalní výchoz (těžko přístupná skála nad vchodem do Rudického propadání)

druh	kategorie podle vyhlášky č. 395/1992 Sb.*	stupeň ohrožení dle ČS**	popis biotopu druhu v ZCHÚ a aktuální početnost nebo vitalita populace, další poznámky
sveřep větevnatý (<i>Bromus ramosus</i>)		NT	vzácně, prudké svahy nad Rudickým propadáním se suťovým lesem
tolice nejmenší (<i>Medicago minima</i>)		NT	vzácně až roztroušeně v suchých trávnících a na skalách
zपालice žluťuchovitá (<i>Isopyrum thalictroides</i>)		LC	ojedinele v Z polovině lok. nad skalní hranou v dubohabřině.
Mechorosty (Musil 2011, Plášek 2013)			
ježenka Rosettiho (<i>Cololejeunea rosettiana</i>)		EN	vlhké a stinné mechaté skalní stěny, vzácně (Musil 2011)
klaminka dlouholistá (<i>Anomodon longifolius</i>)		LC-att	bučiny a suťové lesy, vzácně (Musil 2011)
kýlnatka stejnolaločná (<i>Scapania aequiloba</i>)		LR-nt	vlhké a stinné mechaté skalní stěny, vzácně (Plášek 2013)
podhořanka lesklá (<i>Porella arboris-vitae</i>)		LR-nt	vlhké a stinné mechaté skalní stěny a balvany, vzácně, dvě mikrolokality (1. ve skalním amfiteátru pod jeskyní Hospoda při ústí vlastního propadání; 2. nad ústím postranního žlíbku, který na údolí Jedovnického potoka navazuje v J cípu území. (Musil 2011), část populace na skalce před vlastním propadáním, která bývá oblézána turisty – ohrožení nadměrným sešlapem, trpí většími letními přísuškami (1. lok. potvrdil i Kučera 2015 in NDOP)
řešník tlustožeberný (<i>Plasteurhynchium striatulum</i>)		LR-nt	vlhké a stinné mechaté skalní stěny a balvany, vzácně až roztroušeně (Musil 2011)
vápnomilka přerušovaná (<i>Pedinophyllum interruptum</i>)		LC-att	vlhké a stinné mechaté skalní stěny, vzácně (Plášek 2013, Musil 2011)
Houby			
náramkovitka žlutozelená (<i>Floccularia straminea</i>)		CR	(Antonín et al. 2014)
ucháč svazčitý (<i>Gyromitra fastigiata</i>)		EN	(Dvořák 2010 in verb.)
Lišejníky (Halda 2013; Halda et al. 2015 in 2017)			
artonie paprscitá (<i>Arthonia radiata</i>)		VU	
artonie ruanská (<i>Arthonia ruana</i>)		VU	
bradavkovička (<i>Thelidium papulare</i>)		VU	
bradavnice Bagliettoa <i>parmigerella</i>		VU	na zastíněných skalách v propadání, 2 lok.
bradavnice hnědavá (<i>Placopyrenium fuscillum</i>)		VU	
buelie <i>Diplotomma venustum</i>		VU	
čárnička psaná (<i>Graphis scripta</i>)		VU	na borce babyky, klenu, habru a buku, 3 lok.
děratka hladkokorá (<i>Pertusaria leioplaca</i>)		VU	
dutohlávka rohovitá (<i>Cladonia cervicornis</i>)		VU	
dutohlávka srostloplodá (<i>Cladonia symphy carpia</i>)		VU	
hůlkovka <i>Bacidina egenula</i>		DD	

druh	kategorie podle vyhlášky č. 395/1992 Sb.*	stupeň ohrožení dle ČS**	popis biotopu druhu v ZCHÚ a aktuální početnost nebo vitalita populace, další poznámky
hůlkovka <i>Lecania inundata</i>		DD	
hůlkovka Arnoldova (<i>Bacidina arnoldiana</i>)		DD	vzácně, 1 lok.
huspeník mnohoplodý (<i>Collema polycarpon</i>)		VU	
jadernička lesklá (<i>Pyrenula nitida</i>)		EN	vzácně, borka habru v dolní č. území
krásnice <i>Caloplaca biatorina</i>		EN	vzácně na oslun. váp. skalách v severní č. Kolíbek
krásnice <i>Caloplaca dichroa</i>		DD	
krásnice <i>Caloplaca oasis</i>		DD	na vápencových skalách, 5 lok.
krásnice <i>Caloplaca ochracea</i>		VU	
krásnice mechomilná (<i>Caloplaca stillicidiorum</i>)		VU	
kryptovka pozemní (<i>Gyalecta geoica</i>)		CR	vzácně, mechový balvan
lišejka <i>Anema tumidulum</i>		DD	
lišejka mnohokvětá (<i>Lempholemma polyanthes</i>)		VU	
mechovnice mechová (<i>Thelella muscorum</i>)		VU	
misnička nabledlá (<i>Lecanora semipallida</i>)		DD	
nitroplodka bledavá (<i>Endocarpon pallidum</i>)		DD	na svazích kolem amfiteátru, 5 lok.
placynthyum <i>Placynthium subradiatum</i>		EN	vzácně, vápencové skály
rohovka vápencová (<i>Rinodina calcarea</i>)		VU	
šálečka špinavá (<i>Romularia lurida</i>)		VU	
tenkomázdřík <i>Leptogium plicatile</i>		VU	
tenkomázdřík Schraderův (<i>Leptogium schraderi</i>)		VU	
terčovka bradavčitá (<i>Melanelixia subargentifera</i>)		VU	
terčovka hrbolkatá (<i>Melanelixia subaurifera</i>)		VU	
terčovník hvězdovitý (<i>Physcia stellaris</i>)		VU	
terčovník zrnitý (<i>Physconia perisidiosa</i>)		VU	vzácně na kmenu osiky, 1 lok.
Živočichové			
Bezobratlí			
batolec duhový (<i>Apatura iris</i>)	O		listnaté lesy; 1 jedinec
běloskvrnák pampeliškový (<i>Amata phegea</i>)		NT	sušší lokality; 1 jedinec
blýskavka lemovaná (<i>Amphipyra perflua</i>)		NT	1 jedinec
drabčik <i>Ocypus brunnipes</i>		VU	2 jedinci
drabčik <i>Ocypus macrocephalus</i>		NT	1 jedinec

druh	kategorie podle vyhlášky č. 395/1992 Sb.*	stupeň ohrožení dle ČS**	popis biotopu druhu v ZCHÚ a aktuální početnost nebo vitalita populace, další poznámky
hnědásek jitrocelový (<i>Melitaea athalia</i>)		NT	křovinaté stráně; jednotky jedinců
krasec <i>Trachys fragariae</i>		NT	vzácný
modrásek černolemý (<i>Plebejus argus</i>)		NT	bezlesí; 1 jedinec
modrásek jetelový (<i>Polyommatus bellargus</i>)		VU	sušší stanoviště; 1 jedinec
modrásek vikvicový (<i>Polyommatus coridon</i>)		VU	bezlesí; jednotky jedinců
ohniváček modroleký (<i>Lycaena hippothoe</i>)		NT	kyselější louky; 1 jedinec
okáč ječmínkový (<i>Lasiommata maera</i>)		NT	paseky; 2 jedinci
okáč strdivkový (<i>Coenonympha arcania</i>)		NT	lesostepi; jednotky jedinců
ostruháček ostružinový (<i>Callophrys rubi</i>)		NT	lesní okraje; jednotky jedinců
otakárek fenyklový (<i>Papilio machaon</i>)	O		otevřená stanoviště; jednotky jedinců
ovsenka žebernatá (<i>Chondrina arcadica</i>)		NT	vápencové skály; hojná
přástevník kostivalový (<i>Euplagia quadripunctata</i>)			světlé lesy; ojedinělý nález z r. 2006
střevlík Ullrichův (<i>Carabus ullrichii</i>)	O		pestrá krajina; jednotky jedinců
vrkoč horský (<i>Vertigo alpestris</i>)		NT	lesní sutě; vzácný
vřetenovka rovnoústá (<i>Cochlodina orthostoma</i>)		NT	suťové porosty; vzácná
vřetenuška ligusová (<i>Zygaena carniolica</i>)		NT	suché vápencové lokality; 1 jedinec
zemoun skalní (<i>Aegopis verticillus</i>)		NT	suťové lesy; hojný
zlatohlávek tmavý (<i>Oxythyrea funesta</i>)	O		lesostepní lokality; desítky jedinců
žitovka obilná (<i>Granaria frumentum</i>)		NT	skalní stepi; vzácná
Obratlovci			
Obojživelníci			
ropucha obecná (<i>Bufo bufo</i>)	O	VU	pestrá lesnatá krajina; desítky jedinců
skokan hnědý (<i>Rana temporaria</i>)		VU	pestrá lesnatá krajina; desítky jedinců
Plazi			
ještěrka obecná (<i>Lacerta agilis</i>)	SO	VU	pestrá krajina; desítky jedinců
slepýš křehký (<i>Anguis fragilis</i>)	SO	NT	pestrá krajina; jednotky jedinců
užovka hladká (<i>Coronella austriaca</i>)	SO	VU	pestrá krajina; jednotky jedinců
užovka obojková (<i>Natrix natrix</i>)	O	NT	pestrá krajina; jednotky jedinců
Ptáci			

druh	kategorie podle vyhlášky č. 395/1992 Sb.*	stupeň ohrožení dle ČS**	popis biotopu druhu v ZCHÚ a aktuální početnost nebo vitalita populace, další poznámky
krkavec velký (<i>Corvus corax</i>)	O		pestrá krajina; zřejmě pouze sběr potravy
řuhák obecný (<i>Lanius collurio</i>)	O	NT	otevřená lesostepní krajina; jednotky párů
Savci			
netopýr brvitý (<i>Myotis emarginatus</i>)	KO	NT	Rudické propadání (zimoviště); jednotky jedinců
netopýr černý (<i>Barbastella barbastellus</i>)	KO		Rudické propadání (zimoviště); jednotky až nízké desítky jedinců
netopýr dlouhouchý (<i>Plecotus austriacus</i>)	SO	VU	Rudické propadání (zimoviště); ojedinělý nález 1 jedince
netopýr rezavý (<i>Nyctalus noctula</i>)	SO		ultrazvuková detekce v letním období; jednotky jedinců
netopýr řasnatý (<i>Myotis nattereri</i>)	SO		Rudické propadání (zimoviště); opakovaný nález 1 jedince
netopýr ušatý (<i>Plecotus auritus</i>)	SO		Rudické propadání (zimoviště); opakovaný nález 1-2 jedinců
netopýr velký (<i>Myotis myotis</i>)	KO	NT	Rudické propadání (zimoviště); nízké desítky jedinců
netopýr vodní (<i>Myotis daubentoni</i>)	SO		Rudické propadání (zimoviště); opakovaný nález 1 jedince
vrápenec malý (<i>Rhinolophus hiposideros</i>)	KO	VU	Rudické propadání (zimoviště); stovky jedinců

* podle vyhlášky č. 395/1992 Sb. v platném znění: KO – kriticky ohrožený, SO – silně ohrožený, O – ohrožený.

** podle červených seznamů ČR:

Cévnaté rostliny, houby, lišejníky, bezobratlí, obratlovci: CR – kriticky ohrožený, EN – ohrožený, VU – zranitelný, NT – téměř ohrožený, DD – taxon, o němž jsou nedostatečné údaje, LC – málo dotčený, NA – nevhodný pro hodnocení; podle Grulich & Chobot (2017), Liška & Palice 2010, Holec & Beran (2006), Hejda et al. (2017), Chobot & Němec (2017). U cévnatých rostlin jsou uvedeny i některé druhy z kategorie LC – neohrožené, neboť jsou ochrannářsky významné regionálně.

Mechorosty: CR – kriticky ohrožený, EN – silně ohrožený, VU – ohrožený či zranitelný, LR-nt – taxon blízký ohrožení, LC-att – taxon vyžadující pozornost; podle Kučera et al. (2012).

2.1.3 Výčet a popis významných přirozených disturbančních činitelů působících v území v minulosti a současnosti

a) abiotické disturbanční činitele

Sucho

V poslední době zejména jehličnaté porosty trpí suchem. Tyto suchem stresované porosty jsou ohroženy kůrovci a houbovými infekcemi (kořenovník vrstevnatý, václavka). V takto oslabených porostech pak často napáchají nezanedbatelné škody silné vichřice.

Suchem jsou ohroženy i listnáče, které v extrémně suchých letech v 2. polovině léta ztrácejí listy. Dospělé stromy zase následující rok většinou obráží, ale u čerstvě vysazených kultur i u zajištěných mlazin dochází k velmi výrazným ztrátám.

Mrazy

Úplně výjimečné nejsou také škody způsobené pozdními mrazy. Ty postihují nezdřevnatělé výhony dřevin a nemalé škody působí v narašených kulturách.

b) biotické disturbanční činitele

Houba *Hymenoscyphus pseudoalbidus*

Jasany trpí chřadnutím působeným houbou *Hymenoscyphus pseudoalbidus*. Postiženy jsou všechny věkové skupiny od nejmladší (které většinou velice rychle uhynou) až po dospělé mohutné jasany. Prosyhající jasany představují bezpečnostní riziko v tomto turisticky velmi atraktivním území.

Okus

Nemalý vliv na odrůstání přirozeného zmlazení a kultur má okus zvěří. Zásadní jsou škody okusem zejména pro vzácné a málo zastoupené dřeviny, kterým selektivní tlak zvěře téměř nedovoluje odrůst. Velký problém je například s odrůstáním jedle, která bez mechanické ochrany odrůstá jen obtížně.

Podkorní hmyz

Zejména v souvislosti s dlouhodobým suchem se i na území památky výrazně projevují škody působené podkorním hmyzem. Vzhledem k pestré druhové skladbě lesních porostů se však nepředpokládá, že by škody působené podkorním hmyzem měly mít nějaký zásadní vliv na celkový stav porostů v památce.

2.2 Historie využívání území a zásadní pozitivní i negativní vlivy lidské činnosti v minulosti a současnosti

a) ochrana přírody

Ochrana území byla zřízena vyhláškou Okresního národního výboru Blansko dne 19. 4. 1990 (číslo neuvedeno) v kategorii „Chráněný přírodní výtvor Rudické propadání“. Vyhláškou č. 395/1992 Sb., bylo Rudické propadání zařazeno mezi národní přírodní památky. Území je součástí CHKO Moravský kras, I. zóny ochrany přírody CHKO a EVL CZ 0624130 Moravský kras.

b) lesní hospodářství

Lesy na území NPP Rudické propadání byly v minulosti ve vlastnictví hraběcího rodu Salm-Reifferscheidt. Přístupná část území byla v minulosti velmi intenzivně využívána. Přímo na hranici NPP se nachází základy mlýna, v údolí proti proudu byly další dva. Přístupné lesní porosty byly vytěženy a dříví zpracováno zejména na dřevěné uhlí pro nedalekou Hugovu huť, která zde byla postavena v roce 1746, aby bylo možné využít obrovské množství dříví po katastrofální vichřici, která kraj postihla roku 1739. Huť činnost ukončila koncem 19. stol. Dříve patrný vliv huti, který se projevil výrazně vyšším zastoupením smrku, v současnosti postupně odeznívá. Smrk zejména v posledních letech rychle chřadne na dostupných místech je v rámci kůrovcových nahodilých těžeb asanován. Část porostu roste ve strmých svazích žlíbku, který byl v minulosti zavezen struskami z Hugovy huti. Strusky jsou nestabilní a jsou intenzivně splavovány do jeskynního systému Rudické propadání- Býčí skála. Stromy rostoucí na struskách také trpí častými vývraty.

c) zemědělské hospodaření

Ve vlastní památce je zemědělská půda zastoupená pastvinami a lučními enklávami. Veškeré nelesní plochy vznikly druhotně odlesněním, až na větší skalní výchozy a hřebenáče. V minulosti byly jako extenzivní pastviny využívány i pozemky, které jsou v současnosti zařazené v katastru nemovitostí do kultury ostatní plocha. Louky byly několikrát ročně sečeny a občasně i přepásány. Jako hospodářsky poměrně cenné společenstvo, využívané v minulosti jako dvousečné louky a na jaře a na podzim i jako pastviny, sloužily zejména mezofilní louky na hlubších půdách.

V ochranném pásmu se nachází převážně trvalé travní porosty (louky, pastviny) a křoviny, jen v severním cípu také orná půda. V jižních partiích jsou to i lesní biotopy jako olšiny, bučiny a suťové lesy, příp. dubohabřiny.

Využívání nelesních ploch bylo v minulosti značně intenzivní. Louky v amfiteátru pod Kolíbkami byly i částečně orány, vznikala drobná políčka. Svědkem toho je dnešní výskyt kokrhele luštince (*Rhinanthus alectorolophus*) v lukách, které dříve sloužily jako políčka. V dávné minulosti pastva vymizela a některé luční enklávy se přestaly séci, čímž docházelo k jejich zarůstání. Zejména dolní partie přímo nad vlastním propadáním postupně pohltit les a jsou zde proto pozemky lesní. Některé plošně nevýznamné a špatně přístupné luční enklávy v minulých obdobích plánu péče zarostly náletem dřevin, zejm. habrem a není v plánu jejich nelesní charakter obnovovat. Postupně přechází v lesní formace předmětných lesních biotopů. Jiné, kde ještě v bylinném patře dominují luční rostliny, naopak vyžadují asanaci dřevin a je možné je kosit či přepásat, zejména v OP při západním okraji NPP. V roce 2017 se podařilo škrapové stráně a amfiteátr Kolíbek zařadit do pastvy ovčí a koz, dotovanou částečně ze zemědělských dotací a z části z PPK. Pastvou v kombinaci s klučením dřevin se tak lépe udržuje nelesní charakter luk, suchých trávníků a škrapových strání s výchozy vápence.

d) myslivost

Území NPP Rudické propadání je součástí honitby „Rudice“.

Tabulka

Honitba zasahující do NPP Rudické propadání

Vlastník honitby	uživatel honitby	Plocha (ha)				Max. ochrana
		LPF	ZPF	ostatní	celkem	
Honební společenstvo Rudice	MS Společná se sídlem v Rudici	214	806	86	1106	NPP, I. zóna, část je mimo CHKO

Přehled jakostních tříd minimálních a normovaných stavů u zvěře

Druh zvěře	Jakostní třída	Na ploše v ha (pole-les)	Minimální stav	Normovaný stav	Koeficient očekávané produkce
Srnec obecný	3	888-213	13	48	1
Zajíc polní	4	300	15	36	0,2–0,4
Bažant obecný	4	300	15	21	0,2–0,4

S ohledem na skutečnost, že provozování myslivosti nepůsobí viditelné problémy a současně s ohledem na malou rozlohu NPP neznámá tato problematika zásadní problém pro NPP.

e) rekreace a sport

Území NPP a její ochranné pásmo je intenzivně celoročně rekreačně a sportovně využíváno. Prochází tudy trasa naučné stezky Rudické propadání, osou NPP po struskové cestě z Rudice do Jedovnic vede i klasická turistická značená cesta. Obě vedou do Jedovnic k rekreační oblasti u jedovnických rybníků, která je vydatným zdrojem návštěvníků NPP. Také ze silnice Jedovnice–Křtiny a z Rudice vedou k NPP pohodlné cesty pro pěší. V těsné blízkosti prochází i značená cyklotrasa, cyklisté se často pohybují i po trase naučné stezky a turisticky značené cestě. Nad sestupem k ponoru Jedovnického potoka je u struskové cesty umístěna naučná tabule odkazující na paleontologický a archeologický aspekt ochrany přírody v NPP. Další naučná tabule je umístěna poblíž samotného ponoru. Na hranici NPP je i místní turistická informační tabule, v amfiteátru Kolíbek jednoduchá lavička se stolkem (ŠLP Křtiny). Tento stav informační infrastruktury je pro účely osvěty zcela dostačující. Strmá pěšina, po níž trasa naučné stezky propojuje zastávky s tabulemi na území NPP, je značně erodována sešlapem, jsou odhaleny kořeny stromů a odnášena půda. V daném místě je to však víceméně únosné. Občasným negativním jevem je pohyb mimo stezku po struskových svazích a vytváření nových pěšin. Dostí častý je pohyb mimo cesty, trasy a stezky směrem ke kavernám u ponoru a vchodu do jeskyně Rudické propadání, občas po stěně nad ponorem. Skalní amfiteátr Kolíčky a některé skály v areálu propadání jsou oblíbeným, Správou CHKO povoleným, horolezeckým terénem na útvarech Stěna nad propadáním, Stěna vedle propadání, V Kamenném žlábku, Slza, Podhradí, Hrad. Podmínky horolezecké činnosti jsou dodržovány, občasný vjezd motorových vozidel na okraj NPP byl vyřešen po domluvě s Obcí Rudice, která umístila na polní cestu zákazovou dopravní značku a vybudovala parkoviště u zástavby. Problémem zůstává značný sešlap úpatí skal a blízkého okolí vchodu do jeskyně V Kolíčkách. Výrazněji však tento problém vyvstává pouze za deštivého, bahnitého počasí a stav je prozatím únosný.

NPP je modelovou enviromentálně vzdělávací lokalitou, je cílem živelných i odborně vedených školních, studentských a jiných vzdělávacích exkurzí a aktivit s prožitkovou složkou, při dobrém managementu mohou osvětové a vzdělávací aktivity zde přinést kvalitní výstupy v souladu se vzdělávacími programy všech stupňů škol i s dalším vzděláváním pedagogů.

Z hlediska estetické funkce krajiny v návaznosti na turistický ruch a vzdělávání začíná být vážným problémem zarůstání volných, dříve travnatých ploch náletovými dřevinami, keři, vysokou bylinnou vegetací. Estetický ráz lokality je tak zejména při pohledu od severozápadu značně znehodnocen.

Speleologie

V letech před rokem 1989 organizovala speleologická skupina Rudice v rámci své činnosti tzv. kurzy speleologie pro zájemce z řad veřejnosti. Součástí kurzu byla exkurze do jeskyně Rudické propadání. Podmínky pro exkurze byly stanoveny v rozhodnutí Správy CHKO MK pro speleologický průzkum a týkaly se počtu osob v exkurzní skupině a určení exkurzní trasy. V posledních dvou desetiletích se zájem veřejnosti o takovouto atraktivní adrenalinovou aktivitu výrazně zvýšil a rudická skupina vyšla tomuto zájmu vstříc rozšířením nabídky formou propagace na veřejnosti (letáky, internet) a spoluprací s cestovními agenturami. Speleologická skupina vlastně podniká, provádí v jeskyni za peníze veřejnost a odvádí z této činnosti daně. Lze bez nadsázky říci, že exkurzní trasa v jeskyni Rudické propadání se stala úsekem jeskyně zpřístupněným speleology pro veřejnost. Nadměrná návštěvnost by mohla způsobit poškození jeskyně, jejích výplní nebo bioty. Z tohoto důvodu je pro uvedenou činnost vydáno povolení formou rozhodnutí.

Historie speleologických výzkumů je na území NPP soustředěna výhradně na jeskyni Rudické propadání a jeskyňky s ní přímo související. Nejstarší historicky doložený pokus o sestup do jeskyně Rudické propadání provedl hrabě Hugo Salm v roce 1802, kdy překonal první tři stupně

Spodní chodby. Dalšími badateli byli dr. Jindřich Wankel a dr. Martin Kříž. Prof. Karel Absolon a jeho spolupracovníci prozkoumali v průběhu let 1900–1922 Horní a Spodní chodbu a Hugův dóm. Po prostrčení sifonu v roce 1921 bylo objeveno asi 600 m horizontálních chodeb dnes označovaných jako Staré propadání. Další postup následoval v roce 1958 objevem nových prostor v délce asi 800 m zakončených polosifonem. Ještě v 1. polovině téhož roku se podařilo objevit za polosifonem nových 500 m chodeb k Obřímú dómu a zde za polosifonem dalších 900 m k sifonu U černých hlín. V roce 1974 byly objeveny Velikonoční jeskyně končící Srbským sifonem, který je pomyslnou hranicí s jeskyní Býčí skála. V dalších letech se průzkum zaměřil na komíny, odbočky a horní patra Rudického propadání. Prokopáním šestimetrové zátky mezi povrchem a vrcholem komínu u Kašny vznikla 153 m hluboká Rudická propast. Pozornost jeskyňářů byla zaměřena také na přítok Tipeček, který byl vytipován po rozborech kvality vody jako dobrý zdroj pitné vody pro obec Rudice. Do jeskyně byl odvrtnán hydrogeologický vrt s hloubkou 137 m (místo odběru leží mimo povrchové vymezení NPP), vybudována betonová hráz, která přehradila Tipeček, a čerpadlem zapuštěným ve vrtu je pitná voda dopravována do vodojemu v obci.

f) těžba nerostných surovin

Na vlastním území NPP těžba nerostných surovin v minulosti pravděpodobně neproběhla, ale zpracování železné rudy z nedaleké rudní oblasti se území citelně dotklo ve formě ukládání strusek. Železnorudné strusky byly v 18. stol. navázeny především na svahy bočního žlíbku, kde vytvořily mohutné svahové deponie. Srážkové vody v různé intenzitě v závislosti na vegetačním pokryvu deponií erozí strhávaly a strhávají strusky do Jedovnického potoka a jeho prostřednictvím do jeskyně Rudické propadání. Byly vyvlečeny až do vývěrů potoka z jeskyně Býčí skála v NPR Býčí skála. Velký podíl na erozi strusek má konfigurace terénu obce Rudice a její odtokové poměry srážkových vod do struskového žlíbku a dále erozi silně ovlivňoval antropogenní tok z ČOV Rudice včetně dešťového obtoku ČOV. Problém je postupně řešen dílčími změnami odtoku srážkových vod z obce na jiná místa a odpadních vod na novou ČOV Jedovnice (ČOV Rudice byla zrušena).

V současné době na území NPP neprobíhá žádná těžba a nejsou zde evidována žádná ložiska nerostných surovin.

g) jiné způsoby využívání

Historie osídlení

Ve skalním amfiteátru Kolíbký bylo archeologicko-paleontologickým průzkumem prokázáno magdalenienké osídlení. V roce 1908 zaměřil J. Knies svoji pozornost na skalní amfiteátr „Kolíbký“ nad Rudickým propadáním. Prokopal však jenom část malé plošiny před jeskyňkou „Kazatelna“, kde ve spraši našel v hloubce 0,8 m od povrchu koncentraci osteologického materiálu, uhlíků a štípanou industrii magdalenienku. Z fauny konstatoval druhy: *Cricetus* sp. (křeček), *Glis glis* (plch velký), *Arvicola amphibius*, *A. arvalis*, *A. agrestis*, *A. gregalis* (hryzec), *Martes martes* (kuna lesní), *Lepus variabilis* (zajíc), *Meles meles* (jezevec), *Alopex lagopus* (liška lední), *Ursus arctos* (medvěd hnědý), *Rangifer tarandus* (sob), *Equus caballus* (kůň), *Mammontheus primigenius* (mamut).

Při revizním výzkumu v letech 1982–84, prováděném ústavem Anthropos Moravského zemského muzea v Brně ve spolupráci s amatérskými jeskyňáři, byly v jeskyni nalezeny již jen terra rossa sedimenty splavené z puklin. Průzkumná sonda o délce 26 m orientovaná kolmo na skalní amfiteátr v místě „Kazatelny“ však prořála dvě výrazné polohy vyvážek. Starší, pravděpodobně Kniesovu a mladší se sedimenty z jeskyňky. Svrchní poloha je bohatá na archeologické nálezy magdalenienku (53 ks štípané industrie, zlomek břidlicové ploténky,

barvivo, tříštěný osteologický materiál – kosti sobů, koní, lišky lední, mamuta, bělokura a četné drobné pozůstatky hlodavců z vývržků dravců a sov).

Nálezovou polohu „in situ“ zachycenou ve vzdálenosti 10 m od jeskyně lze charakterizovat jako hnědou až rezavě hnědou půdu, která je místy překrývána tmavými polohami. Jedná se o B horizont mladší půdy, která se vytvořila na sprašovém sedimentu počátkem holocénu. Nálezový horizont leží v spodní části půdy (7 ks štípané industrie) a je zčásti vázán i na tmavší polohy (4 ks štípané industrie). Z kosterních pozůstatků byly nalezeny jen drobné fragmenty. V podloží nálezového horizontu bylo hloubkovou sondou zastiženo 2,4 m spraše s korodovanými úlomky vápenců na bázi. Na základě kumulace archeologických nálezů lze předpokládat, že bylo osídleno převážně abri s přílehlou jeskyňkou. Plocha okolního amfiteátru již osídlena nebyla.

Nalezené kameny s prohlubněmi stojící na vypáleném podkladu interpretují Knies i výzkum Antroposu (Svoboda 1995) jako olejové lampy, jediný nález tohoto typu a stáří v republice.

Stavby

V současné době se na území NPP nachází tyto stavby:

- kopaná šachta průměru 0,80 a hloubky cca 9 m, vystrojená perforovanými betonovými skružemi a opatřená betonovým zhlavím s šikmo umístěnou mříží – dnes již zakrytá zeminou
- nefunkční potrubí vodovodu, které vede přes NPP ke Staré huti v údolí Jedovnického potoka
- základy bývalého mlýna (u Jedovnického potoka nedaleko samotného propadání)

Objekty návštěvníkové infrastruktury:

- uzávěra jeskyně Rudické propadání včetně úprav v jeskyni
- panel naučné stezky

V ochranném pásmu NPP se nachází:

- venkovní vedení elektrické energie
- kanalizace odvádějící splaškové vody z čerpací stanice prostřednictvím výtlačného potrubí na společnou ČOV Jedovnice (vyznačeno v mapách územního plánu)
- vodovod zásobující obec Rudice (vyznačeno v mapách územního plánu)
- základy bývalé speleologické základny (cca 50 m od propadání směrem k Jedovnicím po levé straně turistické cesty) – zarostlé zelení

Vedení el. energie, kanalizace a vodovod tvoří technickou infrastrukturu nutnou pro obsluhu širšího území. Původní nevyhovující vyústění kanalizace do kamenného žlíbku bylo nahrazeno přečerpáním splaškových vod do ČOV Jedovnice. Kopaná šachta byla zřízena pro svedení předčištěných odpadních vod z původní ČOV do podzemí před jejich průchodem struskovým polem. Tento účel však nesplnila, dokázala pojmout jen cca 1 l/s. V současné době je zanesena splaveným materiálem a betonové zhlaví je překryté zeminou. Její odstranění není nutné. Dno žlíbku před šachtou bylo zpevněno betonovými prefabrikáty, které jsou dnes částečně ze dna uvolněny, sneseny na hromady, příp. rozbity. Původní vedení vodovodu bylo nahrazeno novým vedením v souběhu s kanalizací přes ochranné pásmo NPP. Staré nefunkční vedení vodovodu přes NPP zůstalo uloženo v zemi. Uzávěra jeskyně byla zřízena nejen pro bezpečí turistů pohybujiících se na území NPP, ale zejména k ochraně krasového podzemí.

Vodní zdroj

Z podzemního toku Tipeček (podrobnosti výše) se odebírá pitná voda pro obec Rudice v objemu až 3 l/s – odběrné místo leží mimo průmět NPP

2.3 Související plánovací dokumenty, správní akty a opatření obecné povahy

Evropsky významná lokalita Moravský kras CZ0624130 zařazená do Národního seznamu NATURA 2000 nařízením vlády č. 318/2013 Sb., příloha 799 a na Evropský seznam 2008/25/ES

Souhrn doporučených opatření pro EVL Moravský kras CZ0624130 schválený na MŽP 20. 12. 2017, č. j. MZP/2017/630/1231

Nařízení vlády č. 83/2019 Sb., o Chráněné krajinné oblasti Moravský kras ze dne 18. 3. 2019
Vyhláška č. 84/2019 Sb., o vymezení zón ochrany přírody Chráněné krajinné oblasti Moravský kras ze dne 20. 3. 2019

Plán péče o CHKO Moravský kras na období 2019–2028 schválený protokolem č. j.: ENV/2019/48819 z 29. 5. 2019

Územně analytické podklady (aktualizované 26. 12. 2016)

Územní plán velkého územního celku Moravský kras schválený usnesením vlády č. 473 ze dne 1. 7. 1998, jehož závazná část byla vyhlášena Sdělením Ministerstva pro místní rozvoj č. 192/1998 ze dne 22. 9. 1998

Územní plán obce Rudice schválený v r. 2020 včetně změn Ru1 – Ru8

Územní plán Jedovnice, který nabyl účinnosti 14. 2. 2013 včetně změn Je1 – Je12

LHP pro LHC 618000 ŠLP Masarykův les Křtiny, období platnosti 1. 1. 2013 – 31. 12. 2022

Rozhodnutí AOPK ČR ze dne 23. 9. 2015 č. j. SR/0056/JM/2015-5, kterým se povoluje Českému horolezeckému svazu provozování horolezectví v NPP Rudické propadání do 31. 12. 2025.

Rozhodnutí AOPK ČR ze dne 12. 12. 2018 č. j. SR/0451/JM/2017-3, kterým se povoluje České speleologické společnosti ZO 6-04 Rudice speleologický průzkum a výzkum jeskyně Rudické propadání do 31. 12. 2023.

Rozhodnutí AOPK ČR ze dne 12. 12. 2018 č. j. SR/0452/JM/2017-3, kterým se povoluje České speleologické společnosti ZO 6-04 Rudice zpřístupnění jeskyně Rudické propadání pro veřejnost speleologickým způsobem po speleologické trase do 31. 12. 2023.

Rozhodnutí AOPK ČR ze dne 16. 3. 2020 č. j. SR/0129/JM/2019-3, kterým se povoluje České geologické službě geologický výzkum sedimentů a vod jeskyně Rudické propadání do 31. 12. 2024.

Závazné stanovisko AOPK ČR č. j. SR/0131/JM/2020 k uvedení stavby do trvalého provozu akce „Jedovnicko – intenzifikace ČOV a kanalizace v obcích Jedovnice, Krasová, Rudice a Senetářov II. etapa“

Rozhodnutí o stanovení ochranných pásem vodního zdroje Rudice – Tipeček – ONV Blansko č. j. 421/89-Ry ze dne 28. 3. 1989 - zasahuje do PR jen několika X0 m²

Území s archeologickými nálezy I. kategorie Kolíbky (Státní archeologický seznam, ID 26055)

2.4 Současný stav zvláště chráněného území a přehled dílčích ploch

2.4.1 Základní údaje o lesích na lesních pozemcích

Přírodní lesní oblast	30 Drahanská vrchovina
Lesní hospodářský celek / zařizovací obvod	618000 ŠLP Masarykův les Křtiny
Výměra LHC (zařizovacího obvodu) v ZCHÚ (ha)	3,84
Období platnosti LHP (LHO)	1. 1. 2013 – 31. 12. 2022
Organizace lesního hospodářství	Školní lesní podnik Masarykův les Křtiny

Výměra LHC v ZHCHÚ je větší než výměra lesních pozemků uvedená v kap. 1.4 z důvodu odlišného způsobu zjišťování výměr a zejména z důvodu, že do výměry LHC v ZCHÚ je zahrnuta výměra bezlesí 911 a 101, která jsou tvořena ostatní plochou trvalým travním porostem.

Přehled výměr a zastoupení souborů lesních typů

Přírodní lesní oblast:				
Soubor lesních typů (SLT)	Název SLT	Přírozená dřevinná skladba SLT	Výměra (ha)	Podíl (%)
3A	lipodubová bučina	BK 40, JD 5, TS 5, DBZ 10, HB 4, JV 8, KL 2, JS 5, JLH 5, BRK 3, TR 3, LPV 2, LP 8	1,44	37,5
3J	lipová javořina	BK 20, JV 10, KL 10, JS 10, JLH 10, JD 10, LP 10, LPV 5, TS 4, SM 2, BO 1, DBZ 2, HB 2, BRK 2, TR 2,	1,99	51,82
4D	obohacená bučina	BK 60, LPV 10, JD 10, KL 6, LP 5, JV 4, TS 3, DBZ 2	0,41	10,68
Celkem			3,84	100

Přílohy:

T1 – Popis lesních porostů a výčet plánovaných zásahů v nich

M3 – Mapa dílčích ploch a objektů

M4 – Lesnická mapa typologická

M5 – Mapa stupňů přirozenosti lesních porostů

2.4.2 Základní údaje o rybnících, vodních nádržích a tocích

Název vodního toku	Jedovnický potok
Číslo hydrologického pořadí	4-15-02-101
Úsek dotčený ochranou (řkm od–do)	cca 50 m před propadáním
Charakter toku	lososový
Příčné objekty na toku	-
Manipulační řád	-
Správce toku	Povodí Moravy, s.p.
Správce rybářského revíru	-
Rybářský revír	-
Zarybňovací plán	-

Rudické propadání odvodňuje přítok Křtinského potoka Jedovnický potok. Ten pramení 1 km sv. od Senetářova, jižně od kóty Kojál (600 m n. m.) a má po propadání u Rudice plochu povodí 32 km². V povodí se nachází několik rybníků v oblasti Jedovnic, zejména systém Budkovanských rybníků (Bukový, Vrbový a Dubový) a Olšovec, s celkovou plochou nad 50 ha.

Hydrografický režim krasového toku Jedovnického potoka je antropogenně ovlivněn velkými Jedovnickými rybníky a dalšími úpravami toku. Mimo NPP i ochranné pásmo se v minulosti v údolí pod dnešní ČOV nacházel malý rybník Floriánek. Do dnešní doby se zachovala pouze část hráze. Obnova tohoto rybníka by byla důležitá z důvodu dočištění vod Jedovnického potoka.

V období minimálních průtoků se vody Jedovnického potoka ztrácejí již v kvartérní výplni údolí před vlastním ponorem. Za povodňového maxima se před Rudickým propadáním vytváří jezero vzdutých vod o délce až 50 m a hloubce až 3 m. Jedovnický potok vytváří v podzemí druhý největší jeskynní systém Moravského krasu Rudické propadání - Býcí skála. Voda se

ztrácí v ponoru Rudického propadání, kde vytváří vertikální vodopádovou kaskádu o celkové hloubce cca 90 m. V tzv. Spodní chodbě se střídají vodopády (největší má výšku 33 m) s krátkými horizontálními úseky. Po dosažení spodní erozní báze vytváří aktivně protékající horizontální jeskynní koridor. Jako periodický přítok se těsně před propadáním do Jedovnického potoka vlévá struskovými sedimenty protékající Rudický potok sbírající vodu z ploch východně obce Rudice.

2.4.3 Základní údaje o útvarech neživé přírody

Nejmohutnější slepé krasové údolí v ČR s navazující jeskyní Rudické propadání (součást druhého nejrozsáhlejšího jeskynního systému v ČR: Rudické propadání – Býčí skála s celkovou délkou 13 km chodeb).

V části zvané „V Kolíbkách“ je význačná archeologická a paleontologická lokalita.

Národní přírodní památka Rudické propadání se nachází v uzavěrové části slepého údolí Jedovnického potoka, které uzavírá 40 m vysoká skalní stěna. Součástí území není povrchový tok Jedovnického potoka před ponory, ten leží v ochranném pásmu. Vlastní Rudické propadání reprezentuje systém vertikálních ponorových a paleoponorových chodeb, na který navazuje vodní horizontální jeskyně. Přimo pod parcelami zařazenými do plochy NPP leží následující části jeskyně: Horní chodba, Dolní chodba, Wankel-Mládkův dóm, Netopyří jeskyně a Jedovnická chodba.

Celý povrchový areál Rudického propadání je tvořen starými ponory, které jsou již vodami opuštěné a mohutným slepým údolím, v jehož uzavěru je vlastní recentní ponor Jedovnického potoka. Ten je zároveň jedním ze vchodů do krasového podzemí. Paleoponory leží v romantickém skalním amfiteátru, lidově nazývaným „Kolíbký“. Zde se vyskytují především vývojově pokročilejší formy krasu – skalní věže, hřebenáče a trosky jeskyní. Podzemní pokračování zde však známé není. Aktivní ponor Jedovnického potoka se nachází o 30 m níže, v závěrové skalní stěně slepého Jedovnického údolí. Je nejmohutnějším ponorem v České republice. V podzemí pokračuje vodopádovou kaskádou do hloubky cca 86 m. Asi 25 m nad aktivním ponorem leží další vstup do Rudického propadání, tzv. Horní chodba hluboká cca 111 m, která podobně jako Kolíbký patří ke starší vývojové fázi ponorů.

Hlavní jeskynní prostory protékané Jedovnickým potokem a jeho přítoky pokračují v délce asi 3,5 km jižním směrem od obce k Srbskému sifonu a zde navazují ve směru toku na známé prostory jeskyní Proplavaná, Prolomená a Býčí skála, která je vývěrovou oblastí celého systému. Celý systém jeskyní na ponorném toku Jedovnického potoka od ponoru po vývěr má v současné době téměř 13 km chodeb a komínů, z čehož 6,5 km připadá na Rudické propadání (po Srbský sifon) a zbytek systému jeskyně Býčí skály. V současné době je tento systém druhým nejdelším jeskynním systémem v České republice.

Jeskynní systém je zanesen železnorudnými struskami z deponie z bočního žlíbku NPP. Strusky se chovají inertně, nicméně působí jako abrazivo na skálu a na speleotémy. Jejich negativní vliv na živočichy zatím nebyl prokázán.

Definice kategorií jeskyní

Jako "speleologické pracoviště" se označuje povrchová nebo podzemní krasová lokalita, na které jsou prováděny především průzkumné práce, tj. práce směřující zejména k objevům nových jeskyní či jejich částí, a to za porušení dochovaného stavu (např. průkopy v sedimentech, rozebírání závalů, otevírání závrtů, rozšiřování úžin, ražení štol apod.).

Jako "jeskyně v konzervaci" se označuje lokalita významná z hlediska speleologického, archeologického, paleontologického, biologického, nebo jinak významná, která заслужuje

zvýšenou ochranu. Lokalita není speleologickým pracovištěm, může zde být prováděn pouze výzkum, tj. činnost nenarušující dochovaný stav (např. mapování, fotografování, odběry vzorků vod apod.).

2.4.4 Základní údaje o plochách mimo lesní pozemky

Viz T2

Přílohy:

T2 – Popis dílčích ploch a objektů mimo lesní pozemky a výčet plánovaných zásahů v nich

M3 – Mapa dílčích ploch a objektů

2.5 Souhrnné zhodnocení stavu předmětů ochrany, výsledků předchozí péče, dosavadních ochrannářských zásahů do území a závěry pro další postup

A. ekosystémy

ekosystém:	T1.1 Mezofilní ovsíkové louky	
indikátory cílového stavu	aktuální hodnoty indikátorů a zhodnocení stavu a trendu vývoje ekosystému ve vztahu k provedené péči a působícím vlivům	
• rozloha ekosystému (min. 0,1 ha)	Rozloha je v současnosti 0,1 ha, plocha je pravidelně 1 až 2× ročně kosena mezi 15. 6. a 30. 8.	
	stav:	dobry
	trend vývoje:	setrvaly
• dominance kakostu lučního (<i>Geranium pratense</i>) a přítomnost min. 10 specifických druhů rostlin (viz PHB)	V současnosti dominuje kakost luční (<i>Geranium pratense</i>) a jsou přítomné specifické druhy rostlin jako tomka vonná (<i>Anthoxanthum odoratum</i>), ovsíř pýřitý (<i>Avenula pubescens</i>), zvonek rozkladitý (<i>Campanula patula</i>), chrpa luční (<i>Centaurea jacea</i> agg.), mrkev obecná (<i>Daucus carota</i>), svízel syříš'ový (<i>Galium verum</i>), chřastavec luční (<i>Knutia arvensis</i> agg.), pampeliška srstnatá (<i>Leontodon hispidus</i>), bedrník obecný (<i>Pimpinella saxifraga</i>), jitrocel prostřední (<i>Plantago media</i>), pryskyřník hlíznatý (<i>Ranunculus bulbosus</i>), krvavec toten (<i>Sanguisorba officinalis</i>).	
	stav:	dobry
	trend vývoje:	setrvaly
• úplná absence invazních druhů	V současnosti bez invazních druhů	
	stav:	dobry
	trend vývoje:	setrvaly
• úplná absence roztroušených křovin	V současnosti bez roztroušených křovin	
	stav:	dobry
	trend vývoje:	setrvaly

ekosystém:	T3.4D Širokolisté suché trávníky – porosty bez význačného výskytu vstavačovitých a bez jalovce (jen místy v mozaice s S1.1 šterbinovou vegetací, T3.3D Kostřavovými úzkolistými suchými trávníky nebo T6.2B Bazifilní vegetací efemér a sukulentů bez převahy netřesku výběžkatého)	
indikátory cílového stavu	aktuální hodnoty indikátorů a zhodnocení stavu a trendu vývoje ekosystému ve vztahu k provedené péči a působícím vlivům	
• rozloha ekosystému (1 ha)	Rozloha je v současnosti 1 ha, plochy každoročně kosené jednou ročně od srpna do září a ve svazích pasené ovce a kozami, většinou v jednom cyklu na jaře. Termíny pastvy se mohly lišit v závislosti na výřezech či výšce porostu.	
	stav:	dobry
	trend vývoje:	setrvaly

• přítomnost min. 5 specifických druhů rostlin (viz PHB)	V současnosti je přítomno více jak 5 specifických druhů rostlin jako devaterník velkokvětý tmavý (<i>Helianthemum grandiflorum</i> subsp. <i>obscurum</i>), smělek štíhlý (<i>Koeleria macrantha</i>), vítod chocholatý (<i>Polygala comosa</i>), mochna sedmilistá (<i>Potentilla heptaphylla</i>), prvosenka jarní (<i>Primula veris</i>), hlaváč bleďožlutý (<i>Scabiosa ochroleuca</i>) aj.
	stav: dobrý
	trend vývoje: setrvalý
• úplná absence invazních druhů	V současnosti bez invazních druhů
	stav: dobrý
	trend vývoje: setrvalý
• rozloha roztroušených křovin (5–10 %)	Rozloha je v současnosti 5%
	stav: dobrý
	trend vývoje: setrvalý

ekosystém:	S1.1 Štěrbínová vegetace vápňitých skal a dročin
indikátory cílového stavu	aktuální hodnoty indikátorů a zhodnocení stavu a trendu vývoje ekosystému ve vztahu k provedené péči a působícím vlivům
• rozloha ekosystému (min. 0,25 ha)	Rozloha je v současnosti 0,25 ha, plochy v současnosti udržovány pastvou ovcí a koz, většinou do konce července, případně jsou nežádoucí nálety dřevin vyřezávány. Termíny pastvy se mohly lišit v závislosti na výřezech či výšce porostu.
	stav: dobrý
	trend vývoje: setrvalý
• přítomnost min. 3 specifických druhů rostlin	V současnosti jsou 3 specifické druhy přítomny: sleziník routička (<i>A. ruta-muraria</i>), netřesk výběžkatý (<i>Jovibarba globifera</i>), krondlovka (<i>Fissidens dubius</i>), děrkavka poduškovitá (<i>Grimmia pulvinata</i>).
	stav: dobrý
	trend vývoje: setrvalý
• úplná absence invazních druhů	V současnosti bez invazních druhů
	stav: dobrý
	trend vývoje: setrvalý
• rozloha roztroušených křovin (5%)	Rozloha je v současnosti 5%
	stav: dobrý
	trend vývoje: setrvalý

ekosystém:	S3 Jeskyně (S3B)
indikátory cílového stavu	aktuální hodnoty indikátorů a zhodnocení stavu a trendu vývoje ekosystému ve vztahu k provedené péči a působícím vlivům
• jeskyně vč. výzdoby bez antropogenního poškození a znečištění	Zachování přírodního stavu jeskyní zajišťuje 1 uzávěra jeskyně, 2 srubové hrázky a několik menších hrázek z volně položených kmenů brzdící splachování železnorudných strusek do jeskyně a dále příslušná rozhodnutí ochrany přírody povolující výzkum jeskyní nebo jejich provoz pro veřejnost se stanovenými podmínkami minimalizující rizika poškození jeskyní.
	stav: dobrý
	trend vývoje: setrvalý
• nezměněné přírodní mikroklimatické poměry	Přírozené mikroklima jeskyní mění člověk otvíráním nových jeskynních vchodů nebo průstupem v přírodně uzavřených chodbách. Umístění plných uzávěr do takových míst plní funkce klimatické bariéry pro zachování mikroklimatu. V posledních letech nedošlo k umístění nové uzávěry nebo otevření nového vchodu do jeskynního systému. Jsou udržovány stávající uzávěry ve stávajícím stavu.
	stav: dobrý
	trend vývoje: setrvalý
• přítomnost zimujících netopýrů – indikační hodnoty dle	Životní podmínky pro přítomnost netopýrů zajišťuje 1 uzávěra jeskyně s vletovými otvory pro netopýry nebo nedostupnost jeskynních lokalit. Dále klid netopýrů zajišťují rozhodnutí ochrany přírody povolující výzkum jeskyní nebo jejich provoz

předmětných druhů netopýrů	pro veřejnost se stanovenými podmínkami eliminující rizika rušení netopýrů. Známkou dobrého stavu je zimování více než 300 vrápců malých a také přítomnost dalších druhů, zejména netopýra velkého.
	stav: dobrý
	trend vývoje: setrvalý

ekosystém:	L5.1 Květnaté bučiny
indikátory cílového stavu	aktuální hodnoty indikátorů a zhodnocení stavu a trendu vývoje ekosystému ve vztahu k provedené péči a působícím vlivům
• rozloha ekosystému (min. 0,1 ha)	Rozloha je v současnosti 0,1 ha, porosty bez zásahu
	stav: dobrý
	trend vývoje: setrvalý
• úplná absence invazních druhů	V současnosti bez invazních druhů
	stav: dobrý
	trend vývoje: setrvalý
• přítomnost min. 5 typických druhů jarního aspektu viz PHB	typické druhy (viz PHB) jarního aspektu v bylinném patře přítomny: kyčelnice cibulkonosná (<i>Dentaria bulbifera</i>), bažanka vytrvalá (<i>Mercurialis perennis</i>), plicník tmavý (<i>Pulmonaria obscura</i>), žindava evropská (<i>Sanicula europaea</i>), sveřep Benekenův (<i>Bromus benekenii</i>) aj.
	stav: dobrý
	trend vývoje: setrvalý

ekosystém:	L3.1 Hercynské dubohabřiny
indikátory cílového stavu	aktuální hodnoty indikátorů a zhodnocení stavu a trendu vývoje ekosystému ve vztahu k provedené péči a působícím vlivům
• rozloha ekosystému (min. 1,5 ha)	Rozloha je v současnosti 1,5 ha.
	stav: dobrý
	trend vývoje: setrvalý
• úplná absence invazních druhů	V současnosti bez invazních druhů
	stav: dobrý
	trend vývoje: setrvalý
• klasifikace stupně přirozenosti „les přírodě blízký“	V současnosti „les přírodě blízký“, v porostu se v minulosti nezasahovalo a nepředpokládá se, že by vyžadoval zásahy i v budoucnu (lze předpokládat, že by mohla být účelná ochrana přirozeného zmlazení).
	stav: dobrý
	trend vývoje: zlepšující se
• přítomnost min. 5 typických druhů jarního aspektu (viz PHB)	typické druhy (viz PHB) jarního aspektu v bylinném patře přítomny: sasanka hajní (<i>Anemone nemorosa</i>), s. pryskyřníkovitá (<i>A. ranunculoides</i>), jaterník podléška (<i>Hepatica nobilis</i>), kyčelnice cibulkonosná (<i>Dentaria bulbifera</i>), plicník tmavý (<i>Pulmonaria obscura</i>), aj.
	stav: dobrý
	trend vývoje: setrvalý

ekosystém:	L4 Suťové lesy
indikátory cílového stavu	aktuální hodnoty indikátorů a zhodnocení stavu a trendu vývoje ekosystému ve vztahu k provedené péči a působícím vlivům
• rozloha ekosystému (min. 0,5 ha)	Rozloha je v současnosti 0,5 ha, porosty jsou dlouhodobě bez zásahu a nepředpokládá se, že by se v nich zasahovalo i v budoucnosti.
	stav: dobrý
	trend vývoje: setrvalý
• úplná absence invazních druhů	V současnosti bez invazních druhů
	stav: dobrý
	trend vývoje: setrvalý

ekosystém:	L2.2A Údolní jasonovo-olšové luhy	
indikátory cílového stavu	aktuální hodnoty indikátorů a zhodnocení stavu a trendu vývoje ekosystému ve vztahu k provedené péči a působícím vlivům	
• rozloha ekosystému (min. 0,1 ha)	Rozloha je v současnosti 0,1 ha, do porostů se nezasahovalo a úmyslné zásahy se nepředpokládají ani v budoucnosti.	
	stav:	dobry
	trend vývoje:	setrvaly
• úplná absence invazních druhů	V současnosti bez invazních druhů	
	stav:	dobry
	trend vývoje:	setrvaly
• přítomnost vývojových fází ekosystému	V současnosti přítomny různé vývojové fáze, porosty různověké	
	stav:	dobry
	trend vývoje:	setrvaly

ekosystém:	Ekosystém vodního toku a břehových porostů	
indikátory cílového stavu	aktuální hodnoty indikátorů a zhodnocení stavu a trendu vývoje ekosystému ve vztahu k provedené péči a působícím vlivům	
• rozloha ekosystému (min. 0,1 ha)	Rozloha je v současnosti 0,1 ha	
	stav:	dobry
	trend vývoje:	setrvaly
• úplná absence invazních druhů	V současnosti bez invazních druhů	
	stav:	dobry
	trend vývoje:	setrvaly
• přítomnost přirozených meandrů a kaskád toku	V současnosti přirozené meandry a kaskády přítomny	
	stav:	dobry
	trend vývoje:	setrvaly
• přítomnost vlastního propadání J. potoka s výrazným vlivem na lokální mikroklima	V současnosti přirozené propadání s výrazným vlivem na lokální mikroklima a teplotní inverzi přítomno	
	stav:	dobry
	trend vývoje:	setrvaly
• absence eroze rudné strusky a ponechání samovolnému vývoji	Do vrstev rudné strusky se zasahovalo částečným odtěžením a vytvořením několika přehrádek, částečně se tedy eroze zastavila, částečně ale pomaleji probíhá dál, a tak samovolný vývoj zde zatím nelze uplatnit.	
	stav:	zhoršený
	trend vývoje:	zlepšující se

ekosystém:	Vodní a břehové ekosystémy Rudického potoka	
indikátory cílového stavu	aktuální hodnoty indikátorů a zhodnocení stavu a trendu vývoje ekosystému ve vztahu k provedené péči a působícím vlivům	
• rozloha ekosystému (min. 0,05 ha)	Rozloha je v současnosti 0,05 ha	
	stav:	dobry
	trend vývoje:	setrvaly
• úplná absence invazních druhů	V současnosti bez invazních druhů	
	stav:	dobry
	trend vývoje:	setrvaly
• přítomnost přirozených meandrů a kaskád toku	V současnosti přítomny	
	stav:	dobry
	trend vývoje:	setrvaly

• absence eroze rudné strusky a ponechání samovolnému vývoji		
--	--	--

B. druhy

druh:	netopýr brvitý (<i>Myotis emarginatus</i>)	
indikátory cílového stavu	aktuální hodnoty indikátorů a zhodnocení stavu a trendu vývoje druhu ve vztahu k provedené péči a působícím vlivům	
• zimování v Rudickém propadání alespoň v polovině sledovaných let (jednotky jedinců)	Rudické propadání patří k méně významným zimovištím druhu v rámci CHKO. Zimují zde maximálně jednotky jedinců a to nikoliv každý rok. Za poslední desetiletí počty oscilovaly od 1 po 4 jedince (2011).	
	stav:	dobrý
	trend vývoje:	setrvalý

druh:	netopýr černý (<i>Barbastella barbastellus</i>)	
indikátory cílového stavu	aktuální hodnoty indikátorů a zhodnocení stavu a trendu vývoje druhu ve vztahu k provedené péči a působícím vlivům	
• zimování v Rudickém propadání (jednotky jedinců)	Rudické propadání patří k méně významným zimovištím druhu v rámci CHKO. Zimují zde jednotky až nízké desítky jedinců. Za poslední desetiletí počty oscilovaly od 2 po 20 jedinců (2012).	
	stav:	dobrý
	trend vývoje:	setrvalý

druh:	netopýr velký (<i>Myotis myotis</i>)	
indikátory cílového stavu	aktuální hodnoty indikátorů a zhodnocení stavu a trendu vývoje druhu ve vztahu k provedené péči a působícím vlivům	
• zimování v Rudickém propadání (jednotky jedinců)	Rudické propadání patří k méně významným zimovištím druhu v rámci CHKO. Zimují zde jednotky až desítky jedinců, přičemž se počty z roku na rok výrazně mění. Za poslední desetiletí počty oscilovaly od 6 (2017) po 43 jedinců (2015).	
	stav:	dobrý
	trend vývoje:	setrvalý

druh:	vrápenec malý (<i>Rhinolophus hipposideros</i>)	
indikátory cílového stavu	aktuální hodnoty indikátorů a zhodnocení stavu a trendu vývoje druhu ve vztahu k provedené péči a působícím vlivům	
• zimování v Rudickém propadání (stovky jedinců)	Rudické propadání patří k významnějším zimovištím druhu v rámci CHKO. Pravidelně zde zimují stovky jedinců a jejich počty se postupně zvyšují. Na počátku desetiletí to bylo jen 107 jedinců (2010), zatímco v letech 2018 a 2020 přes 400.	
	stav:	dobrý
	trend vývoje:	zlepšující se

C. útvary neživé přírody

útvary neživé přírody:	V Kolíbkách (U Komína, Na Hřebíčkové louce)	
indikátory cílového stavu	aktuální hodnoty indikátorů a zhodnocení stavu a trendu vývoje útvaru neživé přírody ve vztahu k provedené péči a působícím vlivům	
• nepoškozené portály i chodby	Za období předchozího plánu péče nedošlo k žádnému pozorovanému antropogennímu poškození jeskyně.	
	stav:	dobrý
	trend vývoje:	setrvalý

útvár neživé přírody:	Kazatelna	
indikátory cílového stavu	aktuální hodnoty indikátorů a zhodnocení stavu a trendu vývoje útvaru neživé přírody ve vztahu k provedené péči a působícím vlivům	
<ul style="list-style-type: none"> nepoškozené portály i chodby 	Za období předchozího plánu péče nedošlo k žádnému pozorovanému antropogennímu poškození jeskyně.	
	stav:	dobrý
	trend vývoje:	setrvalý

útvár neživé přírody:	Hospoda	
indikátory cílového stavu	aktuální hodnoty indikátorů a zhodnocení stavu a trendu vývoje útvaru neživé přírody ve vztahu k provedené péči a působícím vlivům	
<ul style="list-style-type: none"> nepoškozené portály i chodby 	Za období předchozího plánu péče nedošlo k žádnému pozorovanému antropogennímu poškození jeskyně.	
	stav:	dobrý
	trend vývoje:	setrvalý

útvár neživé přírody:	Rudické propadání	
indikátory cílového stavu	aktuální hodnoty indikátorů a zhodnocení stavu a trendu vývoje útvaru neživé přírody ve vztahu k provedené péči a působícím vlivům	
<ul style="list-style-type: none"> portály i chodby včetně krápníkové výzdoby bez antropogenního poškození 	Za období předchozího plánu péče došlo k zanášení železnorudných strusek vodním tokem do jeskyně po celé její délce. Situace se stabilizovala po vybudování záchytných hrázek v bočním žlábku a kanalizačními úpravami v obci Rudice. Stabilizaci napomohly srážkově velmi chudé po sobě jdoucí roky. Případným nárůstem srážek může opět dojít k nárůstu splachů strusek. K jinému pozorovatelnému antropogennímu poškození chodeb a výzdoby jeskyně nedošlo.	
	stav:	zhoršený
	trend vývoje:	zlepšující se
<ul style="list-style-type: none"> nezměněné přírodní mikroklimatické poměry 	Za období předchozího plánu péče nedošlo k žádnému pozorovanému antropogennímu poškození mikroklimatu jeskyně. Mikroklima může ohrozit otvírání nových vchodů do jeskyně mimo NPP.	
	stav:	dobrý
	trend vývoje:	setrvalý

útvár neživé přírody:	Kolíbky (skály, hřebenáče, škrapová pole)	
indikátory cílového stavu	aktuální hodnoty indikátorů a zhodnocení stavu a trendu vývoje útvaru neživé přírody ve vztahu k provedené péči a působícím vlivům	
<ul style="list-style-type: none"> nepoškozená morfologie skalních věží 	Za období předchozího plánu péče nedošlo k žádnému pozorovanému antropogennímu poškození skal a jejich drobné morfologie.	
	stav:	dobrý
	trend vývoje:	setrvalý

2.6 Stanovení prioritních zájmů ochrany území v případě jejich možné kolize

Prioritním zájmem je zajištění stability nebo likvidace struskových hald tak, aby nedocházelo k poškozování předmětu ochrany památky, kterým je jeskynní systém Rudické propadání - Býčí skála. Ke kolizi tak může docházet mezi předmětnou ochranou živé a neživé složky, přičemž neživá by měla mít v tomto případě přednost před složkou živou. To ovšem jen pokud nelze stanovit způsob stability nebo likvidace strusky takový, který šetří právě i složku živou a je třeba zvažovat další postupy případ od případu dle typu ohrožené živé složky.

3. Plán zásahů a opatření

3.1 Výčet, popis a lokalizace navrhovaných zásahů a opatření v ZCHÚ

3.1.1 Rámcové zásady péče o ekosystémy a jejich složky nebo zásady jejich jiného využívání

a) péče o lesní ekosystémy na lesních pozemcích

Všeobecné zásady péče o les:

- provádět pouze takové zásahy, které jsou nezbytné pro přiblížení lesa přirozenému stavu
- zajištění účinné ochrany náletů, nárostů, mlazin a kultur cílových dřevin proti škodám způsobeným zvěří
- odumřelou dřevní hmotu (s výjimkou důvodů bezpečnosti) ponechávat na místě k rozpadu
- při provádění zásahů volit vždy co nejšetrnější technologický postup pro těžbu a přiblížování dřeva
- úmyslné těžební zásahy v NPP provádět v termínu od 1. 9. do 28. 2.

Obnova lesa

Předpokládá se, že se porost bude obnovovat přirozeně a umělá obnova bude potřeba jen ve výjimečných případech. Do přirozeného zmlazení lze na vhodných místech vnášet dřeviny přirozené druhové skladby, které se ve zmlazení neobjevují (např. jedle, tis, břek, třešeň ptačí) a chránit je individuálními ochranami. Umělou obnovu použít pouze v případech, kdy je přirozená nedostatečná nebo ji již nelze očekávat. Při umělé obnově budou využity zejm. dřeviny přirozené druhové skladby, které jsou v současné skladbě zastoupeny pouze okrajově. Výsadby těchto dřevin je vhodné chránit proti škodám zvěří oplocením.

Výchova lesních porostů

Výchovné zásahy se na území památky téměř neplánují. Ve výjimečných případech budou prováděny prořezávky ve zmlazujících se porostech s cílem uvolnit málo zastoupené dřeviny přirozené druhové skladby. Dále se připouští pouze zdravotní výběr smrku.

Ochrana lesa

Význam má zejména využití kvalitních individuálních ochran, pro zabezpečení odrůstání jednotlivých výsadeb dřevin přirozené druhové skladby (zejména tis, jedle, břeku a třešně). V případě výskytu většího množství smrkových vývratů a zlomů je nutné kontrolovat vývoj podkorního hmyzu a zabránit jeho přemnožení včasnou asanací.

Rámcová směrnice péče o lesní porosty na lesních pozemcích

Číslo směrnice	Kategorie lesa	Soubory lesních typů	Cílový předmět ochrany		
1	Les zvláštního určení (§ 8c LZ), překryv s kat. lesa ochranného	3J, 4D,3A	L5.1 Květnaté bučiny L2.2A Údolní jasanovo-olšové luhy L3.1 Hercynské dubohabřiny		
Předpokládaná cílová druhová skladba dřevin					
SLT	Druhy dřevin a jejich orientační podíly v cílové druhové skladbě (%)				
3J	BK 20, JV 10, KL 10, JS 10, JLH 10, JD 10, LP 10, LPV 5, TS 4, SM 2, BO 1, DBZ 2, HB 2, BRK 2, TR 2,				
4D	BK 60, LPV 10, JD 10, KL 6, LP 5, JV 4, TS 3, DBZ 2				
3A	BK 40, JD 5, TS 5, DBZ 10, HB 4, JV 8, KL 2, JS 5, JLH 5, BRK 3, TR 3, LPV 2, LP 8				
Porostní typ A		Porostní typ B	Porostní typ C		
porosty smíšené různověké často s vyšším zastoupením jehličnanů, mladé kultury a mladší porosty vzniklé z náletu na původně nelesní ploše		smíšené, různověké porosty stanovištně původních dřevin			
Základní rozhodnutí					
Hospodářský způsob (forma)		Hospodářský způsob (forma)	Hospodářský způsob (forma)		
podrostní, -(účelový výběr)		-			
Obmýetí*	Obnovní doba*	Obmýetí*	Obnovní doba*	Obmýetí*	Obnovní doba*
fyzický věk	nepřetržitá	fyzický věk	nepřetržitá		
Dlouhodobý cíl péče o lesní porosty					
Dosažení přírodě blízké skladby a různověkosti porostů úpravou současné druhové a prostorové skladby		Přírozený vývoj			
Způsob obnovy a obnovní postup					
Jednotlivým a výběrem uvolňovat cílové dřeviny a podporovat jejich přirozené zmlazení		Přírozená obnova všech druhů původních dřevin, porosty bez těžby a odvozu dřeva			
Způsob zalesnění, stanovení druhů a procento melioračních a zpevňujících dřevin při obnově porostu					
Sadba jamková, meliorační dřeviny BK, DB, BRK, LP, JD, JLH, TS, procento MZD 100 %		Umělá obnova se nepředpokládá			
Dřeviny uplatňované při zalesnění za použití umělé obnovy (%)					
SLT	druh dřeviny	komentář k způsobu použití dřeviny při umělé obnově			
3J 4D	BK, DB, BRK, LP, JD JLH	Umělá obnova se v NPP nepředpokládá, v úvahu připadá jen ve velmi omezené míře při nezdaru přirozené obnovy nebo jako jednotlivá výsadba při podpoře zastoupení vzácných dřevin (zejm. BRK, TS). Výběr dřevin bude proveden dle konkrétního stanoviště a jeho podmínek s ohledem na cílovou druhovou skladbu. U porostního typu B se umělá obnova neuvažuje.			
Péče o nálety, nárosty a kultury a výchova porostů,					
Ochrana proti buření a zvěři (zejména JD, BRK a TS) , individuální ochrany		Ve výjimečných odůvodněných případech ochrana proti a zvěři (zejména JD a DB),			
Opatření ochrany lesa včetně provádění nahodilých těžeb					

Sledování výskytu podkorního hmyzu, v případě potřeby asanace kůrovcových stromů. Doupné stromy, jednotlivé souše a zlomy ponechávat.	Neprovádí se.	
Poznámka		

Přílohy:

M4 – Lesnická mapa typologická

M5 – Mapa stupňů přirozenosti lesních porostů

b) péče o vodní ekosystémy

Rámcová směrnice péče o vodní toky

Název vodního toku	Jedovnický potok
Vhodné chemické a fyzikální vlastnosti vody	Pravidelně překračovány limity pro přípustné znečištění povrchových toků u CHSKcr, BSK ₅ , Ncelk., N-NH ₄ ⁺ Nezbytné vybudování oddílných kanalizací a mechanicko-biologických čistíren v povodí Jedovnického potoka. Mezi ČOV Jedovnice a NPP je vhodné dobudovat soustavu mokřadů či malý rybníček (např. obnova rybníku Floriánek).
Migrační propustnost toku	V daném místě bez bariér
Úpravy toku – hydromorfologie	Stávající stav vyhovuje – ponechat přirozené dynamice.
Břehové porosty	Změna druhové skladby není nutná, ponechat ve stávajícím stavu.
Odběry vody/manipulace	Není
Zarybňovací plán	úsek toku v NPP se nezarybňuje

Název vodního toku	Rudický potok – periodický tok
Vhodné chemické a fyzikální vlastnosti vody	Dochází k erozím do struskových svahů a splachům strusky do jeskyní. Nutné pokračovat ve vylepšování a revizi stávajících hrázek, případně odtěžovat splachy strusky z ústí potoka, případně budovat další přehrádky
Migrační propustnost toku	V daném místě jsou bariéry v podobě přehrádek, ale v periodickém toku nevadí
Úpravy toku – hydromorfologie	Stávající stav nevyhovuje zcela – upravit dolní úsek ve struskách tak, aby nedocházelo k erozi.
Břehové porosty	Změna druhové skladby je možná, pokud pomůže stabilizovat struskové nánosy
Odběry vody/manipulace	Není
Zarybňovací plán	nezarybňuje se

c) péče o ekosystémy mimo lesní pozemky

Vzhledem k nižšímu zastoupení nelesních ploch na území národní přírodní památky, a naopak převážnému podílu nelesních ploch v ochranném pásmu památky platí rámcová směrnice současně, jak pro památku, tak její OP.

Trvalé travní porosty založené na kultuře orná půda nerozorat, naopak nechat převést v katastru nemovitostí do kultury TTP. Na orné půdě hospodařit tak, aby nedocházelo k erozní činnosti. V ochranném pásmu NPP mimo III. zónu CHKO nehnojit, na celé ploše OP neskladovat hnojiva a statková hnojiva.

Rámcová směrnice péče o ekosystémy mimo lesní pozemky

Ekosystém	T1.1 Mezofilní ovsíkové louky
Typ managementu	Kosení trávníků křovinořezem / lehkou technikou
Vhodný interval	2× ročně
Minimální interval	1× ročně
Prac. nástroj / hosp. zvíře	křovinořez / lehká technika – lištová či rotační sekačka
Kalendář pro management	od 15. 6. do 30. 9.
Upřesňující podmínky	odstranění veškeré pokosené hmoty mimo území, výjimečné ponechání vybraných kup pro plazy a hmyz na domluveném místě, rozložení kosených ploch do časoprostorové mozaiky

Ekosystém	T3.4D Širokolisté suché trávníky
Typ managementu	Kosení trávníků křovinořezem / lehkou technikou
Vhodný interval	1 až 2 × ročně
Minimální interval	1× ročně
Prac. nástroj / hosp. zvíře	křovinořez / lehká technika – lištová či rotační sekačka
Kalendář pro management	od 15. 6. do 31. 8. (příp. do 15. 9.)
Upřesňující podmínky	odstranění veškeré pokosené hmoty mimo území, výjimečné ponechání vybraných kup pro plazy a hmyz na domluveném místě, rozložení kosených ploch do časoprostorové mozaiky

Ekosystém	Mozaika T3.4D Širokolisté suché trávníky s dalšími biotopy
Typ managementu	Pastva ovcí a koz
Vhodný interval	1 až 2 × ročně
Minimální interval	1× ročně
Prac. nástroj / hosp. zvíře	ovce a kozy
Kalendář pro management	od 1. 6. do 30. 9.
Upřesňující podmínky	možnost kosení nedopasků do 31.10. organizaci pastvy (délku setrvání stáda, umístění napaječky, ad.) řešit dle aktuálních podmínek před realizací opatření.

Ekosystém	Degradované T3.4D Širokolisté suché trávníky
Typ managementu	Redukce expanzivních dřevin
Vhodný interval	1× ročně
Minimální interval	1× za 3 roky
Prac. nástroj / hosp. zvíře	motorová pila, křovinořez, pilka, štětec na zátěr pařízků arboricidem (s platnou výjimkou pro použití)
Kalendář pro management	od 1. 9. do 28. 2.
Upřesňující podmínky	odstranění veškeré vyřezané hmoty mimo území, výjimečné ponechání vybraných kup pro plazy a hmyz na domluveném místě

d) péče o populace a biotopy rostlin a hub

- **Vzácné a zvláště chráněné druhy rostlin v citlivých lokalitách** – vjezdy těžké techniky na lesní i nelesní plochy a zásahy do porostů předem konzultovat se Správou CHKO MK. Důvodem je ochrana populací vybraných cenných druhů rostlin.
- **Kruštík Greuterův (*Epipactis greuteri*)**, vhodný bezzásahový režim, nebo v případě těžby dřeva připustit pouze zimní termíny.
- **Dřín jarní (*Cornus mas*)** – 2 keře, ochrana při výřezech nežádoucích dřevin a proti nadměrné aktivitě horolezců.

- **Jalovec obecný (*Juniperus communis*)** – 1 ex. na Kolíbkách – podpora semenáčků a ochrana při výřezech nežádoucích dřevin a proti nadměrné aktivitě horolezců.
- **Podhořanka lesklá (*Porella arboris-vitae*)** – ochrana před nadměrným sešlapem zamezením přístupu na skalku v levém břehu potoka u vlastního propadání.

e) péče o populace a biotopy živočichů

Netopýři – důležité je udržet klidový režim na zimovišti v Rudickém propadání, který je zajištěn uzávěrou, jež je pro netopýry prostupná. Uzávěru je nutné pravidelně kontrolovat a v případě zjištěného poškození zajistit nápravu. Jiná aktivní opatření potřeba nejsou.

Dravci – poštolka obecná (*Falco tinnunculus*) – při zjištění zahníždění v Kolíbkách je třeba na dobu 4 měsíců omezit vybrané horolezecké trasy.

Světломilné druhy hmyzu – vhodné podmínky pro tyto druhy budou zajištěny sečí a pastvou. Důležité je, pokud je to možné, ponechávat nepasené či nesečené části. Část rostlinného materiálu (tráva, větve) je možné ponechávat v kupách na místě, ale vždy tak, aby to neohrozilo podporované druhy rostlin.

f) péče o útvary neživé přírody

Obecné podmínky pro všechny útvary neživé přírody

Je zakázáno ničit a poškozovat jeskyně a další krasové jevy např. ponory, vývěry, závrtky, škrapy, skalní výchozy, skalní defilé, suťové svahy a sedimentární akumulace a také všechny krasové mikroformy. Měnit dochovaný stav útvarů lze jen tam, kde byl antropogenní činností pozměněn nebo kde to výjimečně vyžaduje vědecký zájem. Po zvážení všech dopadů na živou i neživou přírodu navracet v odůvodněných případech narušený stav lokalit do stavu původního nebo blízkého původnímu např. odstraněním betonů, železa, odpadků, antropogenních akumulací kamenů a hlín apod. včetně povodňových naplavenin dřeva do ponorů a do jeskyně. V případě NPP Rudické propadání se to týká také mohutných akumulací železnorudných strusek uložených v bočním žlóbku a strhávaných občasným vodním tokem do jeskyní.

Obecné podmínky pro jeskyně

a) Je zakázáno poškozovat, ničit, upravovat a měnit dochovaný stav jeskyně, zanechávat odpady všeho druhu, rozdělávat ohně, bivakovat a vykonávat další činnosti ohrožující kvalitu jeskynního prostředí. K ochraně jeskyně slouží i uzávěry, které je nezbytné udržovat a v případě poškození opravovat. Kolorační a jiné stopovací experimenty lze provádět pouze po dohodě a se souhlasem Správy CHKO Moravský kras.

b) V nepřístupných jeskyních využívaných netopýry jako zimoviště je od 1. října do 30. dubna následujícího roku zakázáno jakékoliv rušení netopýrů (např. zákaz vstupu, zákaz exkurzí, dotyk, přímé svícení světly, činnosti ovlivňující mikroklima apod.). Dále platí zákaz prací ve vchodových partiích, při nichž se mění charakter vletových otvorů.

c) V případě objevu nové jeskyně nebo nových jeskynních prostor v již známé jeskyni nebo zjištění nových doposud neznámých okolností rozhodne Správa CHKO o úpravě vchodu, resp. o zhotovení zcela nové uzávěry jeskyně z těchto důvodů:

- ochrana bioty jeskyně (především zimoviště netopýrů),
- ochrana speleotém a morfologie jeskyně,
- ochrana klastických sedimentů z důvodů geologických informací nebo z důvodů přítomnosti paleontologických nebo archeologických nálezů.

Z důvodu ochrany jeskyně či bioty lze usměrnit pohyb osob v jeskyni např. budováním technických zařízení (lanové přechody s kotvením, mosty, žebříky).

Jeskyně v konzervaci

Vstup je povolen pracovníkům Správy CHKO Moravský kras a dalším orgánům státní správy, jimž toto právo vyplývá ze zákona. Vstup je dále povolen členům speleologických organizací a odborně způsobilým pracovníkům, kteří mají tuto činnost povolenou podle zákona.

Speleologická pracoviště

Vstup je povolen pracovníkům Správy CHKO Moravský kras a dalším orgánům státní správy, jimž toto právo vyplývá ze zákona. Dále je vstup povolen členům speleologických organizací a pracovníkům dalších odborných institucí, kteří mají povolenou činnost rozhodnutím orgánu státní správy.

Obecné podmínky činnosti na speleologických pracovištích:

Veškeré práce v jeskyni budou prováděny jen v nezbytně nutném rozsahu tak, aby minimálně narušily dochovaný stav lokality, její funkce a hodnoty. Správa CHKO Moravský kras např. určí způsob uložení vyklizeného materiálu, podmínky úprav okolí, rekultivace deponií vytěžených materiálů aj. Na deponie nebude ukládán jiný materiál (odpadky).

V podzemních prostorách, které slouží jako zimoviště netopýrů, jsou zakázány všechny činnosti, které by mohly narušit klid zimujících netopýrů. Zákaz platí i pro práce ve vchodových partiích (např. budování a rekonstrukce uzávěr). Správa CHKO Moravský kras je oprávněna vydat další opatření k ochraně těchto živočichů (např. zákaz vstupu do určitých partií jeskyně, omezení speleologických prací, určení konkrétních osob oprávněných sčítat netopýry apod.). Tyto podmínky platí vždy od 1. října do 30. dubna následujícího roku.

V případě použití trhačích prací bude technologický předpis před jeho postoupením OBÚ předložen ke schválení Správě CHKO Moravský kras.

Objev nových prostor bude neprodleně oznámen Správě CHKO Moravský kras, která na základě terénního šetření stanoví případné další podmínky ochrany lokality.

Způsob uzávěry jeskyně bude předem odsouhlasen Správou CHKO Moravský kras.

Zahájení a ukončení prací na lokalitě bude předem oznámeno Správě CHKO Moravský kras a podle jejích pokynů bude provedena úprava lokality případně i jejího okolí.

Po ukončení prací bude zpracována závěrečná zpráva o lokalitě s textovou částí, mapovou a fotografickou dokumentací, která bude předána AOPK ČR (JESO) a Správě CHKO Moravský kras.

V odůvodněných případech je Správa CHKO Moravský kras oprávněna požadovat i dílčí zprávu o postupu prací na lokalitě, přehledy výsledků průzkumných a výzkumných prací za uplynulé období, plán prací na období následující i jména vedoucích pracovních skupin.

V podmínkách bude případně určena přístupová trasa.

Správa CHKO Moravský kras provádí kontrolu dodržování těchto podmínek. Jejich nedodržování bude posuzováno jako porušování ochranných podmínek chráněného území a bude postihováno ve smyslu zákona.

g) zásady jiných způsobů využívání území

Území NPP je nutno nadále udržet bez staveb, které bezesporu mění dochované přírodní prostředí. V případě rekonstrukce el. vedení bude trasa upravena tak, aby NPP a její ochranné pásmo nebyly dotčeny. Základy bývalých staveb (mlýn, speleologická základna), kopaná šachta a nefunkční vodovodní potrubí budou ponechány. Je třeba jen odstranit vedení vodovodu z map

územního plánu, aby do budoucna nevznikly problémy při povolování odtěžení strusky v NPP. Uzávěra jeskyně Rudické propadání včetně úprav uvnitř jeskyně bude udržována v bezpečném a funkčním stavu. Panely naučné stezky budou rovněž udržovány a jejich obsah případně aktualizován.

3.1.2 Podrobný výčet navrhovaných zásahů a činností v území

a) lesy na lesních pozemcích

Podrobný výčet navrhovaných opatření v lesních porostech je uveden v příloze v tabulce T1.

Přílohy:

T1 – Popis lesních porostů a výčet plánovaných zásahů v nich

M3 – Mapa dílčích ploch a objektů

b) vodní toky

Nevyhovující ČOV v Rudici byla zrušena a celá obec je napojena na intenzifikovanou ČOV v Jedovnicích. Na místě ČOV je postavena přečerpávací stanice. Ve třetině obce byla vybudována oddílná kanalizace. Zbývající část obce má stále jednotnou kanalizaci, která způsobuje při větších deštích naředění splaškových vod, které nemohou odtéct na ČOV v Jedovnicích z důvodu nedostatečné kapacity, ale jsou vypouštěny v místě bývalé ČOV Rudice do NPP Rudické propadání, kde tečou přímo do jeskyně Rudické propadání. Jednotnou kanalizaci v obci Rudice je třeba přebudovat na kanalizaci oddílnou, aby na ČOV přitékaly jen vody splaškové. Toto opatření jednak zlepší fungování ČOV, dále pak zamezí situacím, kdy jsou naředěné splaškové vody vypouštěny do přírodně cenného území. Také městyš Jedovnice má pouze jednotnou kanalizaci a při větších deštích dochází k naředění splaškových vod, které bez čištění odtékají Jedovnickým potokem do Rudického propadání. Řešením je vybudování oddílných kanalizací ve všech obcích, které se nachází v povodí Jedovnického potoka a také vybudování funkčních obecních mechanicko-biologických ČOV v celém povodí Jedovnického potoka.

Soustava rybníků v okolí Jedovnic, které se nachází mimo území CHKO Moravský kras, také významně přispívá ke znečištění Jedovnického potoka, protože se jedná o rybníky s intenzivním chovem ryb, do kterých ústí znečištěné vody z okolních obcí. K největšímu znečištění dochází při vypouštění rybníků na podzim, kdy spolu s vodou dochází k odplavení znečištěných sedimentů.

Cílem je podporovat zasakování dešťových vod v intravilánu obce na zahradách jednotlivých rodinných domů. Sledovat a podporovat zvýšení kvality vody Jedovnického potoka, neboť je recipientem Rudického potoka téměř v místě propadání. Mimo NPP i ochranné pásmo se v minulosti v údolí pod dnešní ČOV nacházel malý rybník Floriánek. Do dnešní doby se zachovala pouze část hráze. Obnova tohoto rybníka by byla důležitá z důvodu dočištění vod Jedovnického potoka.

d) útvary neživé přírody

1011 jeskyně Rudické propadání – horní vchod

Zabezpečení vchodu a zařízení v jeskyni:

- průběžná údržba a opravy uzávěry
- průběžná údržba a opravy lanových přechodů a žebříků
- instalovat monitorovací zařízení ke sledování pohybu osob
- navrhnout a realizovat opatření minimalizující škody splavovanými struskami

Navržené sanační zásahy v lokalitě a nejbližším okolí:

- průběžný úklid lokality 1× ročně nebo aktuálně podle stavu po povodních především v portálové části jak od odpadků, tak i od naplaveného dřeva
- likvidace pozůstatků po speleologické činnosti tam, kde se již nepracuje

Exkurzní a výzkumná činnost:

- odborné exkurze související s povolenými speleologickými pracemi v maximálním počtu 10 osob + 1 průvodce, stanovení maximální četnosti exkurzních skupin na základě aktuální situace na lokalitě, zákaz vstupu exkurzí do Netopýří jeskyně, Jedovnické chodby, Tipečku a Přítokové chodby včetně výstupu k žebříku nad Kašnou, zákaz vstupu osob do 30. 4. a od 1. 10. každého roku k zimovištím netopýřů
- exkurze široké veřejnosti řešit v návaznosti na dokončení odborných výzkumů

Vyřešení problému eroze struskových deponií do jeskyně: odtěžení výplavového kužele před ponorem a stabilizace svahů deponií podle návrhů a studií – úprava vodního toku v bočním žlábku při patě deponií systémem hrázek s návazností na celkové odtokové poměry srážkových vod z obce Rudice (svod části srážkových vod mimo NPP) a další stabilizační zásahy, např. zpevnění paty struskových svahů.

e) ekosystémy mimo lesní pozemky

Přílohy:

T2 – Popis dílčích ploch a objektů mimo lesní pozemky a výčet plánovaných zásahů v nich

M3 – Mapa dílčích ploch a objektů

3.2 Zásady hospodářského nebo jiného využívání ochranného pásma včetně návrhu zásahů a přehledu činností

Vzhledem k tomu, že značná část cenných nelesních ploch přechází z vlastní NPP do OP, je třeba dbát na dodržování plánovaných opatření i v OP, zejména se jedná o pastvu ovcí a koz, kosení křovinořezem a redukcí dřevin. Tabulka T2 a mapa M3 proto zahrnují jak dílčí plochy ve vlastní NPP, tak i v jejím OP. Do OP zasahují i některé zemědělské půdní bloky, představující dvousečné mezofilní louky či suché stepní trávníky. Jejich režim hospodaření a dodržování zásad je tedy třeba monitorovat. V lesních porostech v ochranném pásmu nepřirážovat holé seče vyjma těžeb nahodilých a pěstovat lesní porosty s důrazem na přírodě blízkou druhovou skladbu.

3.3 Zaměření a vyznačení území v terénu

Provádět údržbu hraničních sloupků a pásového značení, aktuálně podle potřeby měnit umístění hraničních sloupků a provést jejich zaměření a číslování.

3.4 Návrhy potřebných administrativně-správních opatření v území

a) vyhlášovací dokumentace

NPP je vyhlášena na základě parcelních čísel. Bylo by vhodné NPP znovu vyhlásit tak, aby součástí vyhlášovacího předpisu byl uspořádaný seznam souřadnic lomových bodů. Výčet parcel v platné vyhlášce již dlouhou dobu neodpovídá stavu katastru nemovitostí. Vhodné je zahrnout do NPP v případě přehlášení i louky pod Kolíbkami, které jsou cenné např. pro motýly.

b) návrhy potřebných správních rozhodnutí o výjimkách, povoleních nebo souhlasech

Po ukončení platnosti povolení pro horolezeckou činnost v roce 2025 vydat nové navazující povolení.

c) ostatní

Trvalé travní porosty založené na kultuře orná půda nerozorat, naopak nechat převést v katastru nemovitostí do kultury TTP

3.5 Návrhy na regulaci rekreačního a sportovního využívání území veřejnosti

S využitím strážní služby je třeba zamezit pohybu veřejnosti ve stěně nad ponorem Jedovnického potoka a ve struskových svazích mimo značenou stezku.

V návaznosti na výsledky průzkumů stanovit podmínky exkurzí široké veřejnosti v podzemí Rudického propadání.

Koncem roku 2025 končí platnost rozhodnutí AOPK ČR pro horolezeckou činnost. Po vyhodnocení dopadů lezení vydat navazující povolení pro následující dílčí lokality:

Skály u propadání – Stěna nad propadáním, Stěna vedle propadání, V Kamenném žlábku; Skály v Kolíbkách – Slza, Podhradí, Hrad
- lezení povoleno celoročně

Pro řízení ve věcech horolezectví se doporučuje ctít tyto zásady:

- nepovolovat další horolezecké terény mimo v současnosti povolené
- v důvodných případech chránit rostliny nebo hnízdicí ptáky a další živočichy dočasným omezením horolezecké činnosti
- na terénech, kde není činnost povolena, a které jsou důležité z hlediska ochrany přírody, odstranit stará technická zabezpečení cest
- nepovolovat pohyb horolezců na hranách skal a nad skalami, sestupy výhradně sláněním
- nepoškozovat a úmyslně neměnit povrch skal (např. upravovat, přidávat a odstraňovat chyty a stupy, včetně jejich zpevňování betonováním či lepením)
- je zakázáno používat jistící prostředky poškozující skálu
- je zakázáno bez souhlasu Správy CHKO odstraňovat uvolněné kameny a rostliny včetně uvolněných stromů
- není dovoleno slaňovat pomocí stromů či keřů
- není dovoleno nouzově přespávat (bivakovat) ve skalách ani na skalních stěnách či plošinách

- bez souhlasu Správy CHKO není dovoleno provádět prvovýstupy
- horolezecký svaz vyznačuje v terénu podle pokynů Správy CHKO horolezecké trasy a přístupové stezky k nim
- horolezecký svaz odpovídá za udržování čistoty v lezeckých oblastech
- horolezecký svaz určuje odpovědnou osobu za značení, za vystrojování cest, za pořádek a za kontakt se Správou CHKO – správce skal
- horolezectví v NPP je pouze individuální, nelze pořádat hromadné akce

Zajistit potřebnou strážní službu zaměřenou časově zejména na období víkendů, svátků a prázdnin.

Zajistit pravidelné úklidy odpadků z území rezervace a ochranného pásma.

Zájem veřejnosti o prohlídku neupravované jeskyně v přírodním stavu

V posledních letech narůstá zájem veřejnosti o prohlídky doposud pro veřejnost nepřístupných jeskyní. Zájemem ochrany přírody je zajištění ochrany jeskyně před nadměrnou návštěvností. Je třeba provést komplexní speleologický výzkum jeskyně zaměřený na biospeleologii, mapovou dokumentaci jeskyně a fotodokumentaci jeskynních výplní a na základě výsledků těchto průzkumů upravit návštěvnost široké veřejnosti.

Bez komplexních informací o jeskynním prostředí a jeho biotě se musí správní orgán řídit principem předběžné opatrnosti. Nesmí připustit zničení speleotém a organismů nebo jejich biotopů v jeskyni jenom proto, že o nich neměl přehled nebo že o nich nevěděl, ale měl je předpokládat a neuváženě rozhodl. Orgán ochrany přírody musí předpokládat, že v jeskyni existuje biota, kterou by exkurze široké veřejnosti mohly poškodit nebo zničit, do té doby, než se provedenými výzkumy prokáže opak.

Žádosti o exkurze z řad široké veřejnosti do jeskyní doposud nepřístupných, ať už se budou tyto exkurze nazývat jakkoliv (např. speleologické kurzy, zážitková turistika, kurzy speleoalpinismu, exkurze veřejnosti apod.), je nezbytné v případě nehotového komplexního speleologického průzkumu a výzkumu posuzovat jako vysoce rizikové pro zachování jeskyně v dochovaném stavu. Pro tyto činnosti je nezbytné stanovovat přesné kontrolovatelné podmínky, které bez dokonalé znalosti konkrétního stavu lokality stanovit nelze. Pořádání organizovaných akcí k podnikatelským účelům přináší nové požadavky jak z hlediska ochrany přírody, tak i bezpečnosti práce.

3.6 Návrhy na vzdělávací a osvětové využití území

Nadále udržovat stávající infrastrukturu naučné stezky Rudické propadání (především informační tabule na obou zastávkách).

Využít didaktického potenciálu lokality k šetrnému environmentálnímu a přírodovědnému vzdělávání zejména školních a studijních kolektivů prostřednictvím Domu přírody Moravského krasu.

3.7 Návrhy na průzkum či výzkum a monitoring předmětu ochrany území

- Průběžně aktualizovat potřebné inventarizační průzkumy památky.
- Pravidelný každoroční monitoring netopýrů v Rudickém propadání.
- Mapování a monitoring stavu populace podhořanky lesklé.
- Mapování a monitoring stavu populace kruštíku Greuterova.
- Mapování a monitoring stavu populace jalovce obecného.
- Mapování a monitoring stavu populace dřínu jarního.

- Průzkum bezobratlých (orthoptery, motýli, brouci, pavouci) a ptáků.
- Monitoring stanovených indikátorů.
- Monitoring kvality vody Jedovnického a Rudického potoka.
- Studie na sanaci struskových deponií a návrhy protierozních opatření.
- Komplexní speleologický výzkum jeskyně Rudické propadání, prioritně zaměřený na biospeleologii, mapovou dokumentaci a fotodokumentaci jeskyně a jejích výplní prostřednictvím OPŽP.
- Monitoring vlivu exkurzí široké veřejnosti na jeskyni Rudické propadání.

4. Závěrečné údaje

4.1 Předpokládané orientační náklady hrazené orgánem ochrany přírody podle jednotlivých zásahů (druhů činností)

Druh zásahu (činnost)	Odhad množství (např. plochy)	Četnost zásahu za období plánu péče	Orientační náklady za období platnosti plánu péče (Kč)
Individuální ochrany dřevin přirozené druhové skladby	50 ks	2	20 000
Oplocenka	100 m	1	15 000
Nátěry repelentem letní, zimní	1000 ks	10	24 000
Prořezávky	0,5 ha	1	4 000
Výřez keřů, uvolnění zmlazení (les)	0,5 ha	2	9 000
Likvidace stávající oplocenky	150 m	1	6 000
Kosení trávníků křovinořezem (neles)	0,4 ha	10	108 000
Kosení výmladků dřevin křovinořezem (neles)	0,6 ha	3	98 000
Redukce dřevin (neles)	0,2 ha	3	48 000
Kácení stromů	10 ks	1	40 000
Pastva ovcí a koz (L-pis/PPK)	0,9 ha/1 ha	10	200 000
Údržba návštěvnické infrastruktury a značení NPP	9 ks	1	27 000
Likvidace odpadů a povodňových naplavenin	18 m ³	5	150 000
Zajištění strážní služby	50 hod	10	50 000
Likvidace strusek, příp. realizace opatření k zamezení eroze strusek do jeskynního systému včetně vstupní studie	0,15 ha	2	10 000 000
Údržba a opravy žebříků	80 m	1	120 000
Údržba a opravy uzávěry jeskyně	1 ks	1	50 000
N á k l a d y c e l k e m (Kč)			10 969 000

Předpokládané orientační náklady jsou stanoveny pouze s ohledem na § 68 odst. 3 zákona č. 114/1992 Sb. Finančně-právní stránka je vždy řešena až před realizací konkrétních zásahů.

4.2 Použité podklady a zdroje informací

Anonymus (2020): Jednotná evidence speleologických objektů (JESO). – Agentura ochrany přírody a krajiny České republiky, <http://jeso.nature.cz> (on-line databáze; navštíveno 24. 7. 2020).

Antonín V., Běťák J, Dvořák D., Ševčíková H. & Vágner A. (2014): Implementace soustavy Natura 2000 v území v péči Agentury ochrany přírody a krajiny ČR a jejich monitoring – inventarizační průzkumy. Mykologie NPP Rudické propadání. – Ms. [depon. in: Správa CHKO Moravský kras, Blansko].

Baldík V. et al. (2018): Vymezení pozice a zhodnocení rizikovosti struskové depozice v NPP Rudické propadání. – Ms, Závěrečná zpráva [depon. in: Správa CHKO Moravský kras, Blansko], 54 pp.

- Baldík V. et al. (2018). Mobilizace chemických složek struskové deponie v Národní přírodní rezervaci Rudické propadání. – *Geologické výzkumy na Moravě a ve Slezsku*, 25: 1–2, 108–112.
- Baldík V. et al. (2020): Prostorové vymezení polohy a objemu struskové akumulace v národní přírodní památce Rudické propadání s pomocí geofyzikálních metod. – *Zprávy o geologických výzkumech* 53 (1): 3–10.
- Bárta F. (2014): Implementace soustavy Natura 2000 v území v péči Agentury ochrany přírody a krajiny ČR a jejich monitoring – inventarizační průzkumy. *Zoologie (letouni) NPP Rudické propadání*. – Ms. [depon. in: Správa CHKO Moravský kras, Blansko], 15 pp.
- Dovrtěl J. (2004): Geobiocenózy NPP Rudické propadání v CHKO Moravský kras. – Ms. [Dipl. pr.; depon in: Správa CHKO Moravský kras, Blansko.].
- Halda J. P. (2013): Implementace soustavy Natura 2000 v území v péči Agentury ochrany přírody a krajiny ČR a jejich monitoring – inventarizační průzkumy. *Botanika (lichenologie – lišejníky) NPP Rudické propadání*. – Ms. [depon. in: Správa CHKO Moravský kras, Blansko].
- Halda J. P., Kocourková J., Lenzová V., Malíček J., Müller A., Palice Z., Uhlík P. & Vondrák J. (2017): Lišejníky zaznamenané během 22. jarního setkání bryologicko-lichenologické sekce ČBS v Moravském krasu v dubnu 2015. – *Bryonora* 59: 1–23.
- Holec J. & Beran M. [eds] (2006): Červený seznam hub České republiky. – *Příroda*, Praha, 24:282 str.
- Hradílek Z., Košnar J., Kubešová S., Kučerová L., Kučera J. & Mikulášková E., Musil Z., Novozámská E., Plášek V. (2011): Zpráva o revizi historických lokalit druhů mechorostů s nedostatečně známým rozšířením. – Ms. [depon. in: AOPK ČR, Praha], 368 pp.
- Chobot K. & Němec M. [eds] (2017): Červený seznam ohrožených druhů České republiky. *Obratlovci*. – *Příroda*, 34: 1–182.
- Chytrý M., Kučera T., Kočí M., Grulich V. & Lustyk P. [eds] (2010): Katalog biotopů České republiky. Ed. 2. – Agentura ochrany přírody a krajiny ČR, Praha.
- Jelínek P. (2011): *Epipactis greuteri*. – In: Hadinec J. & Lustyk P., eds., *Additamenta ad floram Reipublicae Bohemicae IX.*, *Zpr. Čes. Bot. Společ.* 46: 104.
- Juříček M. (2018): Monitoring a mapování vybraných druhů rostlin a živočichů a inventarizace maloplošných zvláště chráněných území v národně významných územích v České republice. – Závěrečná zpráva – Inventarizační průzkum NPP Rudické propadání z oboru botanika (cévnaté rostliny). – Ms. [depon. in: Správa CHKO Moravský kras, Blansko], 44 pp.
- Juříček M. (2018): Monitoring a mapování vybraných druhů rostlin a živočichů a inventarizace maloplošných zvláště chráněných území v národně významných územích v České republice. – Závěrečná zpráva – Inventarizační průzkum NPP Rudické propadání z oboru botanika (fytoecologie). – Ms. [depon. in: Správa CHKO Moravský kras, Blansko], 37 pp.
- Kučera J., Váňa J. & Hradílek Z. (2012): Bryophyte flora of the Czech Republic: Updated

- checklist and Red List and a brief analysis. – *Preslia* 84: 813–850.
- Moravec J. (2013): Implementace soustavy Natura 2000 v území v péči Agentury ochrany přírody a krajiny ČR a jejich monitoring – inventarizační průzkumy. Arachnologie (pavouci) NPP Rudické propadání. – Ms. [depon. in: Správa CHKO Moravský kras, Blansko], 14 pp.
- Moravec J. (2013): Implementace soustavy Natura 2000 v území v péči Agentury ochrany přírody a krajiny ČR a jejich monitoring – inventarizační průzkumy. Entomologie (saproxyličtí brouci) NPP Rudické propadání. – Ms. [depon. in: Správa CHKO Moravský kras, Blansko], 18 pp.
- Nálezová databáze ochrany přírody. – Agentura ochrany přírody a krajiny České republiky, <http://portal.nature.cz> (on-line databáze; navštíveno 24. 7. 2020).
- Nejzchlebová M. (2009): Vegetace suchých trávníků Moravského krasu ve vztahu k abiotickým faktorům prostředí. – Ms. [Dipl. pr.; depon. in: knih. Úst. bot. a zool., PřF MU, Brno.].
- Otava J. et al. (2013): Vysvětlivky k Základní geologické mapě České republiky 1 : 25 000, list 24-411 Jedovnice. – Česká geologická služba, 298 pp.
- Plášek V. (2013): Implementace soustavy Natura 2000 v území v péči Agentury ochrany přírody a krajiny ČR a jejich monitoring – inventarizační průzkumy. Botanika (bryologie – mechorostry) NPP Rudické propadání. – Ms. [depon. in: Správa CHKO Moravský kras, Blansko].
- Quitt E. (1984): Klima Jihomoravského kraje. – Krajský pedagogický ústav, Brno, 165 pp.
- Svoboda J. A. (1995): Praveké lampy a „případ Kolíbký“ – Magdalénští lovci a osvětlení. – *Vesmír* 74 (12) p. 678.
- Unar J. (2002): Vegetační a floristické poměry NPP Rudické propadání (výsledky inventarizačního průzkumu). – Ms. [depon. in: Správa CHKO Moravský kras, Blansko].
- Uvíra V. (2013): Implementace soustavy Natura 2000 v území v péči Agentury ochrany přírody a krajiny ČR a jejich monitoring – inventarizační průzkumy. Zoologie: Obojživelníci NPP Rudické propadání. – Ms. [depon. in: Správa CHKO Moravský kras, Blansko], 26 pp.
- Vašátko J. (2015): Implementace soustavy Natura 2000 v území v péči Agentury ochrany přírody a krajiny ČR a jejich monitoring – inventarizační průzkumy. Malakozologie (Molusca – měkkýši) NPP Rudické propadání. – Ms. [depon. in: Správa CHKO Moravský kras, Blansko], 27 pp.
- Veselý M. (2013): Implementace soustavy Natura 2000 v území v péči Agentury ochrany přírody a krajiny ČR a jejich monitoring – inventarizační průzkumy. Zoologie: Plazi NPP Rudické propadání. – Ms. [depon. in: Správa CHKO Moravský kras, Blansko], 28 pp.
- Vrabec V. (2015): Implementace soustavy Natura 2000 v území v péči Agentury ochrany přírody a krajiny ČR a jejich monitoring – inventarizační průzkumy. Motýli (Lepidoptera) NPP Rudické propadání. – Ms. [depon. in: Správa CHKO Moravský kras, Blansko], 20 pp.
- Vlastní terénní šetření pracovníků Správy CHKO Moravský kras

4.3 Seznam používaných zkratek

AV ČR – Akademie věd České republiky, v.v.i.

ČBÚ – Český báňský úřad

ČOV – čistírna odpadní vod

ČSS – Česká společnost speleologická

DKM – digitální katastrální mapa

EVD – evropsky významný druh

EVL – evropsky významná lokalita

HS – hospodářský soubor

CHKO – chráněná krajinná oblast

IUCN – Světový svaz ochrany přírody

KN – katastr nemovitostí

K. ú. – katastrální území

LČR – Lesy České republiky, s.p.

LHC – lesní hospodářský celek

LHP – lesní hospodářský plán

LHO – lesní hospodářská osnova

LPIS – Veřejný registr půdy

MŽP – Ministerstvo životního prostředí

NPP – národní přírodní památka

NS – naučná stezka

SLT – soubor lesních typů

TTP – trvalý travní porost

OP – ochranné pásmo

OPRL – oblastní plán rozvoje lesa

PO – přírodní oblast

PHB – příručka hodnocení biotopů

Zkratky dřevin – příloha č. 4 k vyhlášce č. 84/1996 Sb.

ZCHÚ – zvláště chráněné území

ZPF – zemědělský půdní fond

4.4. Podklady pro plán péče zpracoval

AOPK ČR, regionální pracoviště Jižní Morava, oddělení Správa CHKO Moravský kras

(na zpracování se podíleli: RNDr. Leoš Štefka, Mgr. Antonín Krása, Ing. Jarmila Pavlíčková, Mgr. Zdeněk Musil, Ing. Marie Kotyzová, RNDr. Antonín Tůma, Ing. Dominik Franc, RNDr. Jan Miklín, Ph.D.)

Plán péče není dílem autorským, ale úředním podle § 3 písm. a) zákona č. 121/2000 Sb. (autorský zákon).

5. Přílohy

Tabulky: Příloha T1 – **Popis lesních porostů a výčet plánovaných zásahů v nich**
(Tabulka k bodu 2.4.1 a k bodu 3.1.2).

Příloha T2 – **Popis dílčích ploch a objektů mimo lesní pozemky a výčet plánovaných zásahů v nich**
(Tabulka k bodům 2.4.2, 2.4.3 a 2.4.4 a k bodu 3.1.2).

Mapy: Příloha M1 – **Orientační mapa s vyznačením území**

Příloha M2 – **Katastrální mapa se zákresem ZCHÚ a jeho ochranného pásma**

Příloha M3 – **Mapa dílčích ploch a objektů**

Příloha M4 – **Lesnická mapa typologická**

Příloha M5 – **Mapa stupňů přirozenosti lesních porostů**

Vrstvy: Příloha V1 – **Digitální grafické znázornění průběhu hranic dílčích ploch**

Protokol o způsobu vypořádání připomínek, kterým se zároveň plán péče schvaluje

Příloha T1-Popis lesních porostů a výčet plánovaných zásahů v nich

označení JPRL/dílčí plochy	část JPRL	výměra (ha)	číslo rámcové směrnice/porostní typ	dřeviny	zastoupení dřevin (%)	stupeň přirozenosti	doporučený zásah	naléhavost	Poznámka (další charakteristika, významné druhy atd.)	
715 D1		0,04	1/A	BK	95	3c	bez zásahu	-	zajištěná kultura	
				SM	5					
715 D2		0,08	1/A	JD	80		péče o kulturu – výřez keřů, uvolnění JD, po ukončení životnosti oplocenky oplocenku odstranit	3		
				KR	20					
715 D16a		0,15	1/A	HB	90		bez zásahu	-	HB výmladkového původu, skalnatá hrana se sutí	
				BB	5					
				JS	+					
715 D16b/6a	6a	0,38	1/A	HB	100		prořezávka – po smýcení horní etáže v případě hojného zmlazení prořezávkou ke konci decénia uvolnit vzácné a vtroušené dřeviny	3		
				DB	+					
	16b			SM	94		smýcení – vytěžit chřadnoucí SM a BO (intenzita 96 %) s maximálním ohledem na spodní etáž a případně přirozené zmlazení. V případě vzniku holiny zalesnit dřevinami přirozené druhové skladby.	3	Nepůvodní smrkový porost již po nahodilé těžbě, velmi řídká spodní etáž	
				BO	2					
				JD	2					
				BK	2					
715 D16c/6b	6b	0,53	1/B	HB	60		bez zásahu	-	Silně věkově i prostorově diferencovaný porost s přirozeným zmlazením zejména KL a BK, pásma skal, závěrová část slepého krasového údolí	
				LP	15					
				KL	10					
				JL	5					
				KR	10					
	16c			HB	71					
				JD	1					
				LP	20					
				SM	1					
				BK	5					
715 D16d/6c	6c	1,33	1/A	HB	65	bez zásahu	-			
				BK	30					
				SM	5					
				16d	SM	33	jednotlivý výběr – zdravotní výběr SM, vytěžit MD v SV části (intenzita 15%)		3	Součástí porostní skupiny je žlíbek z části vyplněný (v 18. století) nestabilní struskou z nedaleké Hugonovy huti
					HB	30				
	JS				2					
	MD				15					
	BK				20					
	DB			+						

označení JPRL/dílčí plochy	část JPRL	výměra (ha)	číslo rámcové směrnice/porostní typ	dřeviny	zastoupení dřevin (%)	stupeň přirozenosti	doporučený zásah	naléhavost	Poznámka (další charakteristika, významné druhy atd.)
911		0,15	1/A	BB	+		jednotlivý výběr – výběr BOC (intenzita 35 %), tak aby nebyla poškozena spodní listnatá úroveň (HB 100, DB +), zásahy z důvodu bezpečnosti na přiléhající cestě.	3	
				BOC	100				
				KL	+				
101		0,26	1/A	JV	+		jednotlivý výběr - pouze z důvodu bezpečnosti na turistické cestě (intenzita 10%)	3	níva Jedovnického potoka, základy bývalého mlýny na břehu
				JS	30				
				VR	15				
				OL	20				
				KL	10				
				BB	10				
HB	15								

Poznámky:

Označení JPRL – bylo použito jen u dílčích ploch, které byly zařízeny v rámci LHO nebo LHP. Ostatní dílčí plochy jsou identifikovány pomocí parcelních čísel nebo římských číslic.

Výměra dílčí plochy byla stanovena pomocí GIS.

Věk – v tabulce je uveden věk, který bude mít porost v prvním roce platnosti nového LHP nebo nové LHO. Hodnota byla stanovena odhadem, nebo na základě platných LHP a LHO.

Zastoupení dřevin – bylo odhadováno na základě terénního šetření. Při terénním šetření nebylo rozlišováno mezi lípou malolistou a velkolistou.

Intenzita – intenzita zásahu je navrhována v % z celkové zásoby porostu.

Příloha T2–Popis dílčích ploch a objektů mimo lesní pozemky a výčet plánovaných zásahů v nich

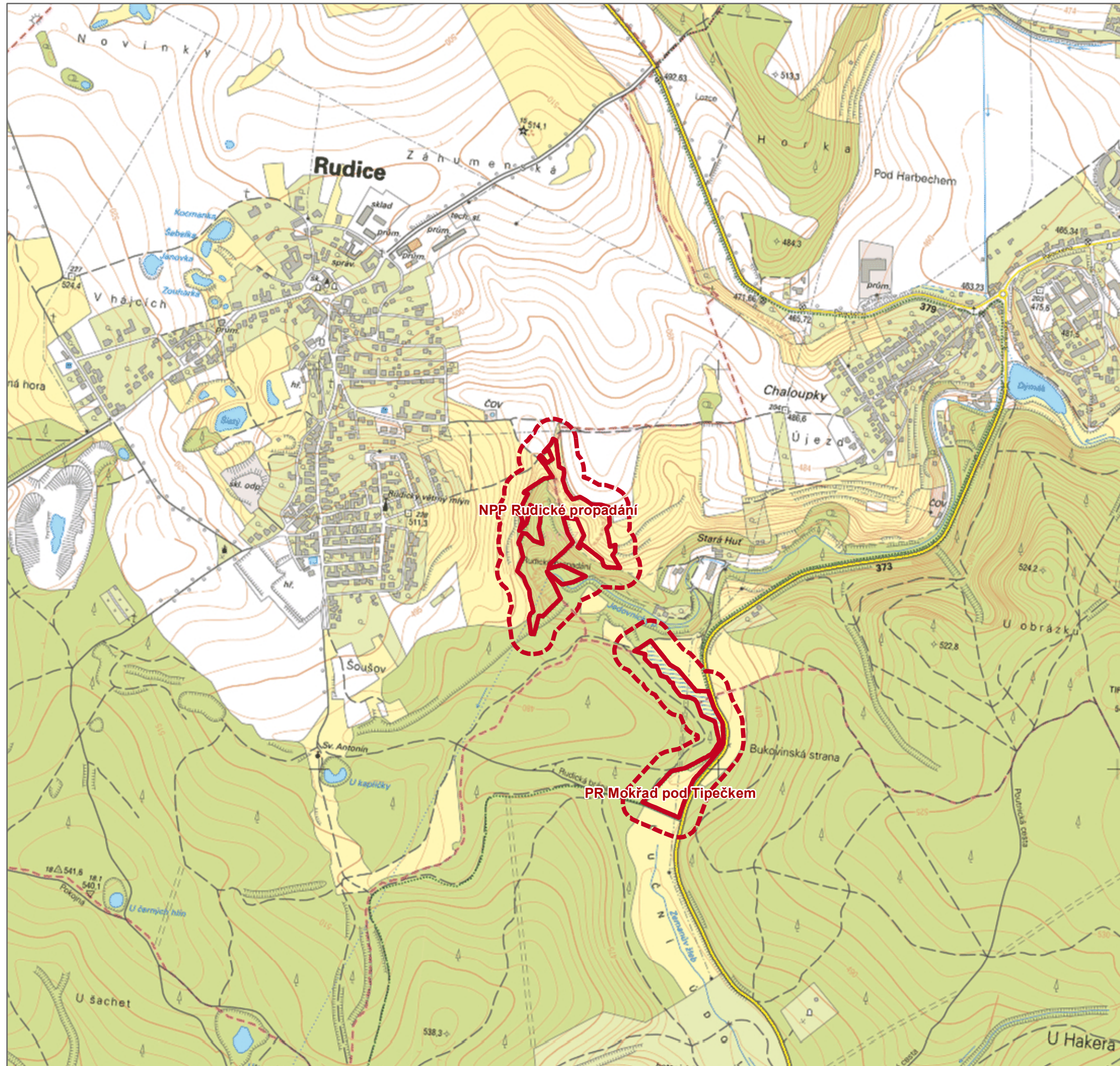
označení dílčí plochy	výměra (ha)	stručný popis charakteru plochy nebo objektu a dlouhodobý cíl péče	doporučený zásah	naléhavost	termín provedení	interval provádění
1a	1,25	Kolібky a Hrad (NPP) – Mozaika suchých trávníků, škrapových výchozů a skal ve skalním amfiteátru se skupinami dřevin Cíl péče: zachování pastevních ploch s mozaikou trávníků, křovin a skal, podpora biodiverzity, výrazně potlačené expandující dřeviny	rotační pastva ovcí a koz	1	1. 4. – 30. 9.	1× ročně
			alternativně: kosení nedopasků křovinořezem vč. odstranění hmoty	2	1. 8. – 30. 10.	dle aktuálního stavu porostů
			výřezy náletů dřevin a kácení jednotlivých stromů vč. odstranění hmoty	1	1. 9. – 28. 2.	1× ročně (kácení jednorázově)
1b	0,05	Kolібky a Hrad (OP) – Mozaika suchých trávníků, škrapových výchozů a skal ve skalním amfiteátru se skupinami dřevin Cíl péče: zachování pastevních ploch s mozaikou trávníků, křovin a skal, podpora biodiverzity, výrazně potlačené expandující dřeviny	rotační pastva ovcí a koz	1	1. 4. – 30. 9.	1× ročně
			alternativně: kosení nedopasků křovinořezem vč. odstranění hmoty	2	1. 8. – 30. 10.	dle aktuálního stavu porostů
			výřezy náletů dřevin vč. odstranění hmoty	1	1. 9. – 28. 2.	1× za 3–5 let
1c	0,09	Kolібky a Hrad (OP) – Mozaika suchých trávníků, škrapových výchozů a skal ve skalním amfiteátru se skupinami dřevin Cíl péče: zachování pastevních ploch s mozaikou trávníků, křovin a skal, podpora biodiverzity, výrazně potlačené expandující dřeviny	rotační pastva ovcí a koz	1	1. 4. – 30. 9.	1× ročně
			alternativně: kosení nedopasků křovinořezem vč. odstranění hmoty	2	1. 8. – 30. 10.	dle aktuálního stavu porostů
			výřezy náletů dřevin vč. odstranění hmoty	1	1. 9. – 28. 2.	1× za 3–5 let
2a	0,27	Kolібky – dno (NPP) – Druhově pestrá luční enkláva s mezofilním až suchým trávníkem s výskytem kokrhele luštinice Cíl péče: zachování druhově pestrých trávníků bez náletů dřevin	mozaikovitě kosení křovinořezem nebo lehkou technikou vč. odstranění hmoty	1	od 15. 6. do 30. 9.	1× ročně
			výřezy náletů dřevin vč. odstranění hmoty	3	1. 9. – 28. 2.	1× za 3–5 let
2b	0,14	Kolібky – dno (OP) – Druhově pestrá luční enkláva s mezofilním až suchým trávníkem Cíl péče: zachování druhově pestrých trávníků bez náletů dřevin	mozaikovitě kosení křovinořezem nebo lehkou technikou vč. odstranění hmoty	1	od 15. 6. do 30. 9.	1× ročně
			výřezy náletů dřevin vč. odstranění hmoty	3	1. 9. – 28. 2.	1× za 3–5 let

označení dílčí plochy	výměra (ha)	stručný popis charakteru plochy nebo objektu a dlouhodobý cíl péče	doporučený zásah	naléhavost	termín provedení	interval provádění
3a	0,12	Slza a Podhradí (NPP) – Mozaika suchých trávníků, křovin a skal Cíl péče: zachování a podpora druhově pestrých trávníků a skalní vegetace bez nadměrných náletů dřevin	mozaikovitě kosení křovinořezem vč. odstranění hmoty	1	od 15. 6. do 30. 9.	1 × ročně
			výřezy náletů dřevin vč. odstranění hmoty	1	1. 9. – 28. 2.	1 × ročně
3b	0,54	Severozápadní lemy (OP) – Dřevinami zarůstající luční enklávy a lemy s křovinami Cíl péče: obnova druhově pestrých trávníků a mezofilních lemů s výrazně redukovanými dřevinami	mozaikovitě kosení křovinořezem (nebo lehkou technikou v severní rovinatější části) vč. odstranění hmoty	2	od 15. 6. do 30. 9.	1 × ročně
			výřezy náletů dřevin a kácení jednotlivých stromů vč. odstranění hmoty	2	1. 9. – 28. 2.	1 × ročně
			obnovní rotační pastva ovcí a koz	3	1. 4. – 30. 9.	1 × ročně
			alternativně: kosení nedopasků křovinořezem vč. odstranění hmoty	3	1. 8. – 30. 10.	dle aktuálního stavu porostů

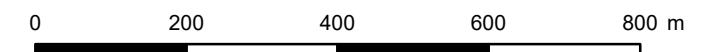
naléhavost – stupně naléhavosti jednotlivých zásahů pro období platnosti plánu péče se uvádí podle následujícího členění:

1. stupeň – zásah nutný (nelze odložit, je nutný pro zachování předmětu ochrany),
2. stupeň – zásah potřebný (jeho neprovedení neohrožuje existenci předmětu ochrany, zhorší však jeho kvalitu),
3. stupeň – zásah doporučený (odložitelný, jeho neprovedení neohrožuje existenci ani kvalitu předmětu ochrany v období platnosti plánu péče, jeho provedení však povede k jeho zlepšení).

Orientační mapa s vyznačením území národní přírodní památky Rudické propadání



-  MZCHÚ
-  OP



1 : 10 000

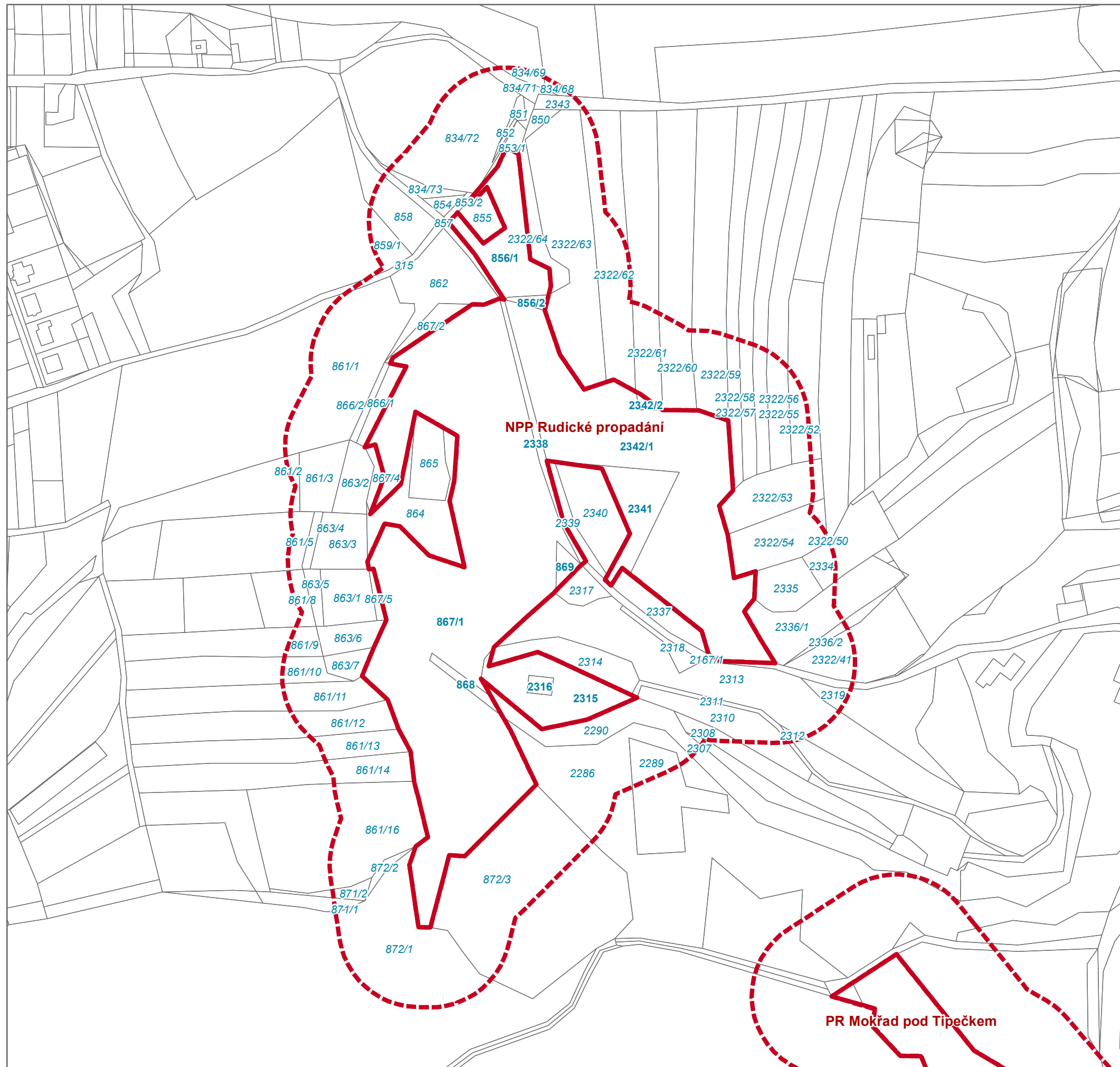
**Orientační mapa s vyznačením území
národní přírodní památky
Rudické propadání**



0 25 50 75 100 m

1 : 2 500

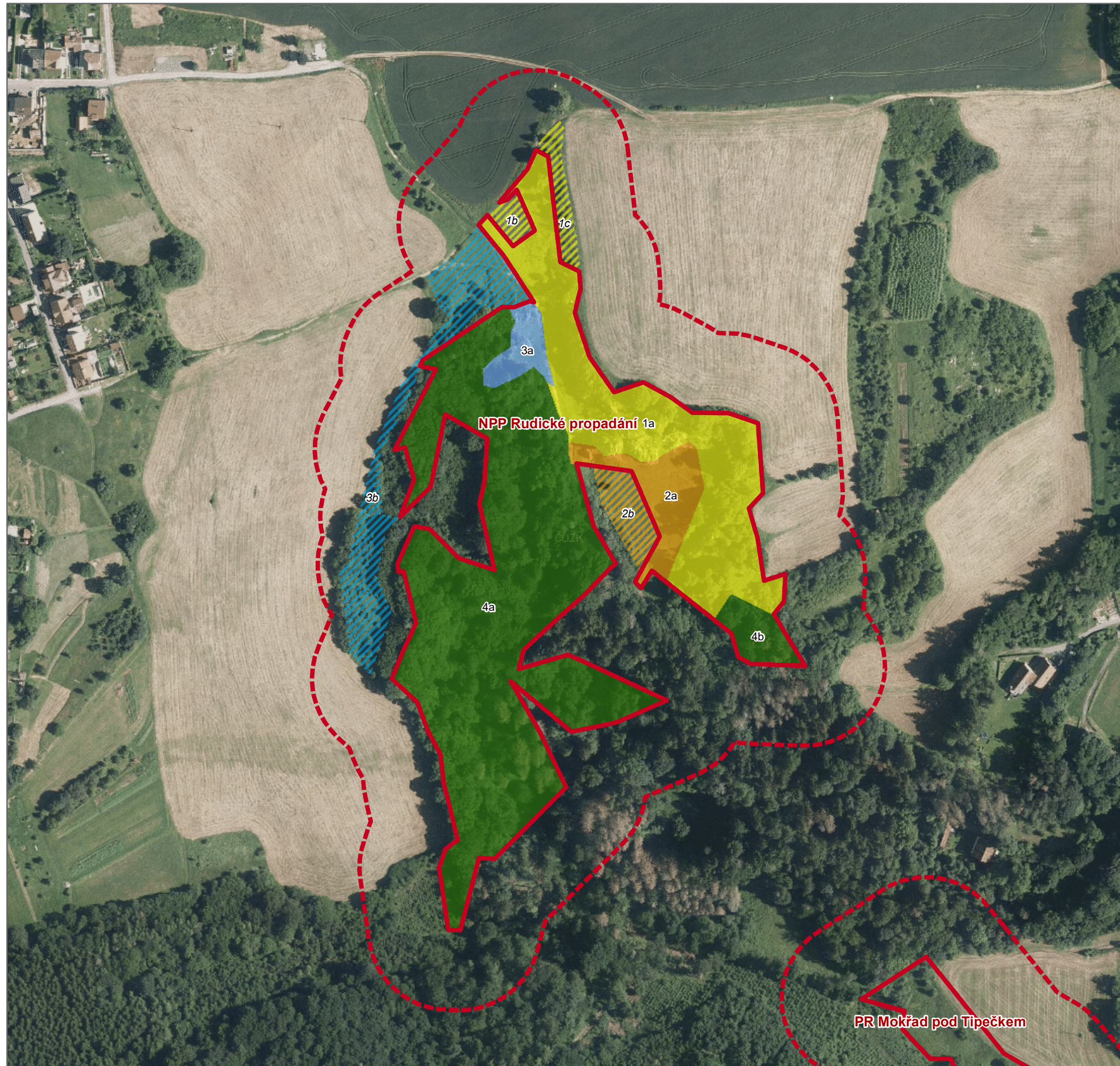
Katastrální mapa se zákresem ZCHÚ a jeho ochranného pásma



0 25 50 75 100 m

1 : 2 500

Mapa dílčích ploch a objektů



dílčí plochy v NPP

- 1a - Kolíbky a Hrad
- 2a - Kolíbky dno
- 3a - Slza a Podhradí
- 4a, b - les

dílčí plochy v OP

- 1b, c - Kolíbky a Hrad
- 2b - Kolíbky dno
- 3b - Severozápadní lemy

MZCHÚ

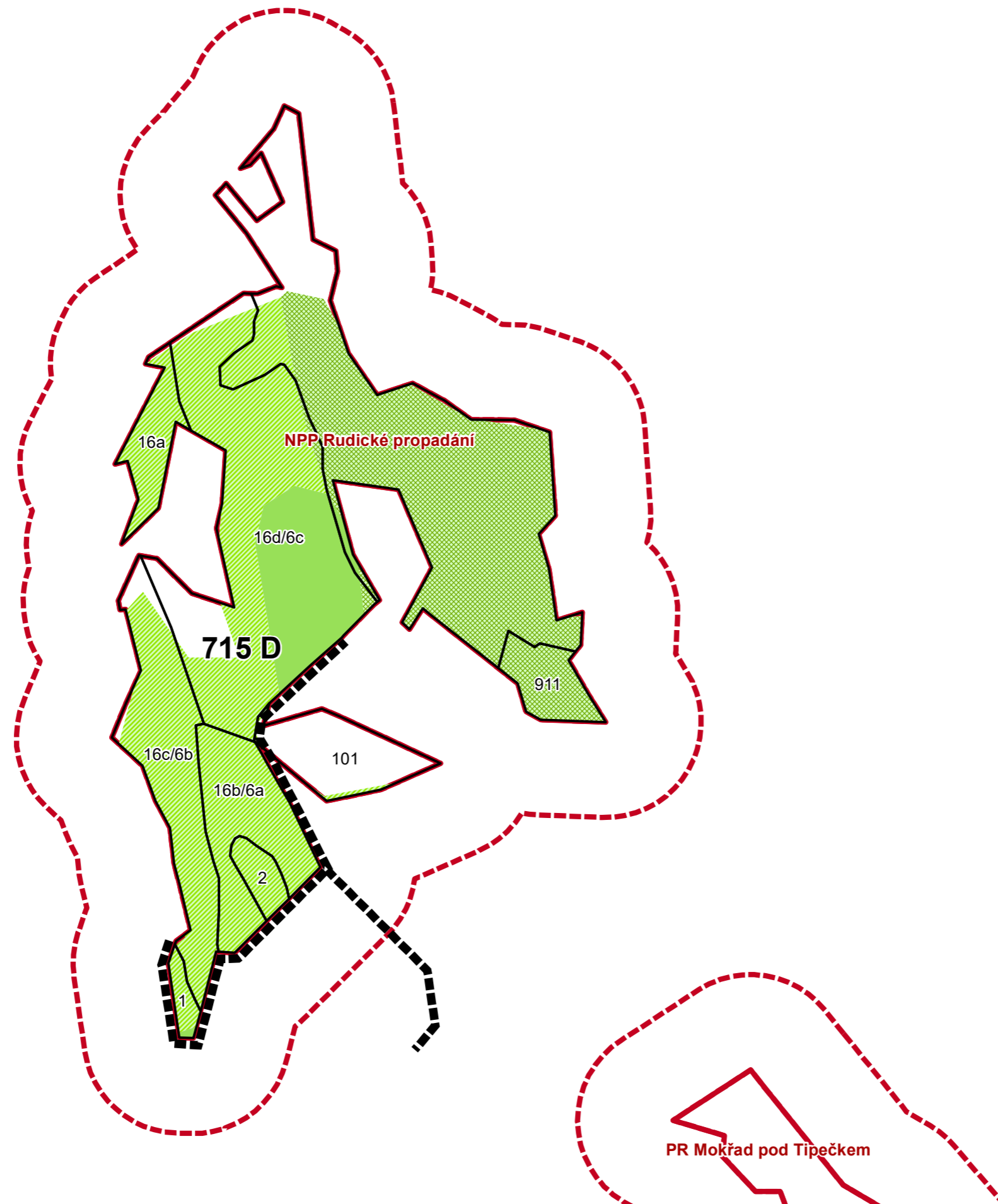
OP



0 25 50 75 100 m

1 : 2 500

Lesnická mapa typologická



SLT

3A

3J

4D

MZCHÚ

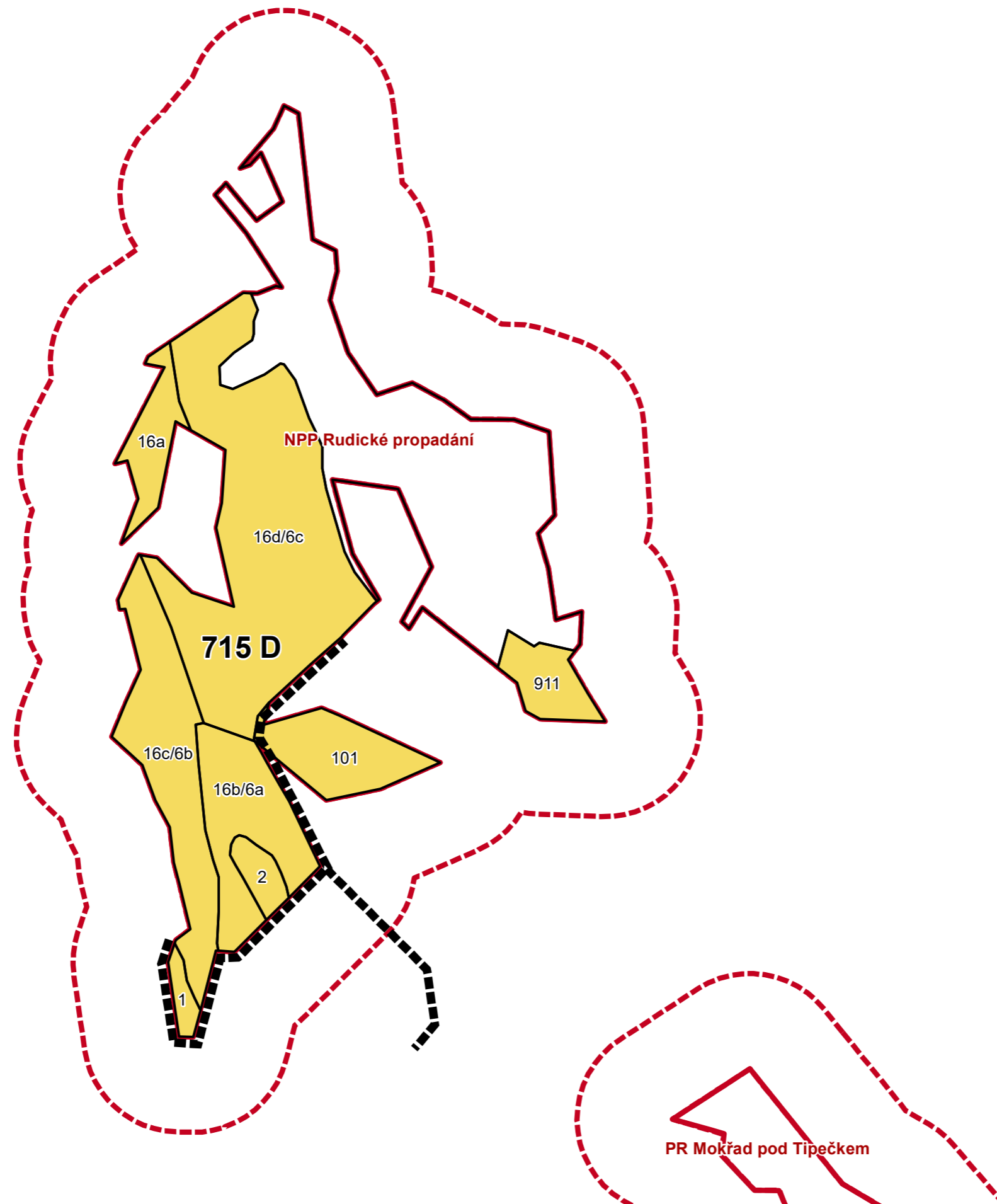
OP






0 25 50 75 100 m

1 : 2 500

Mapa stupňů přirozenosti lesních porostů



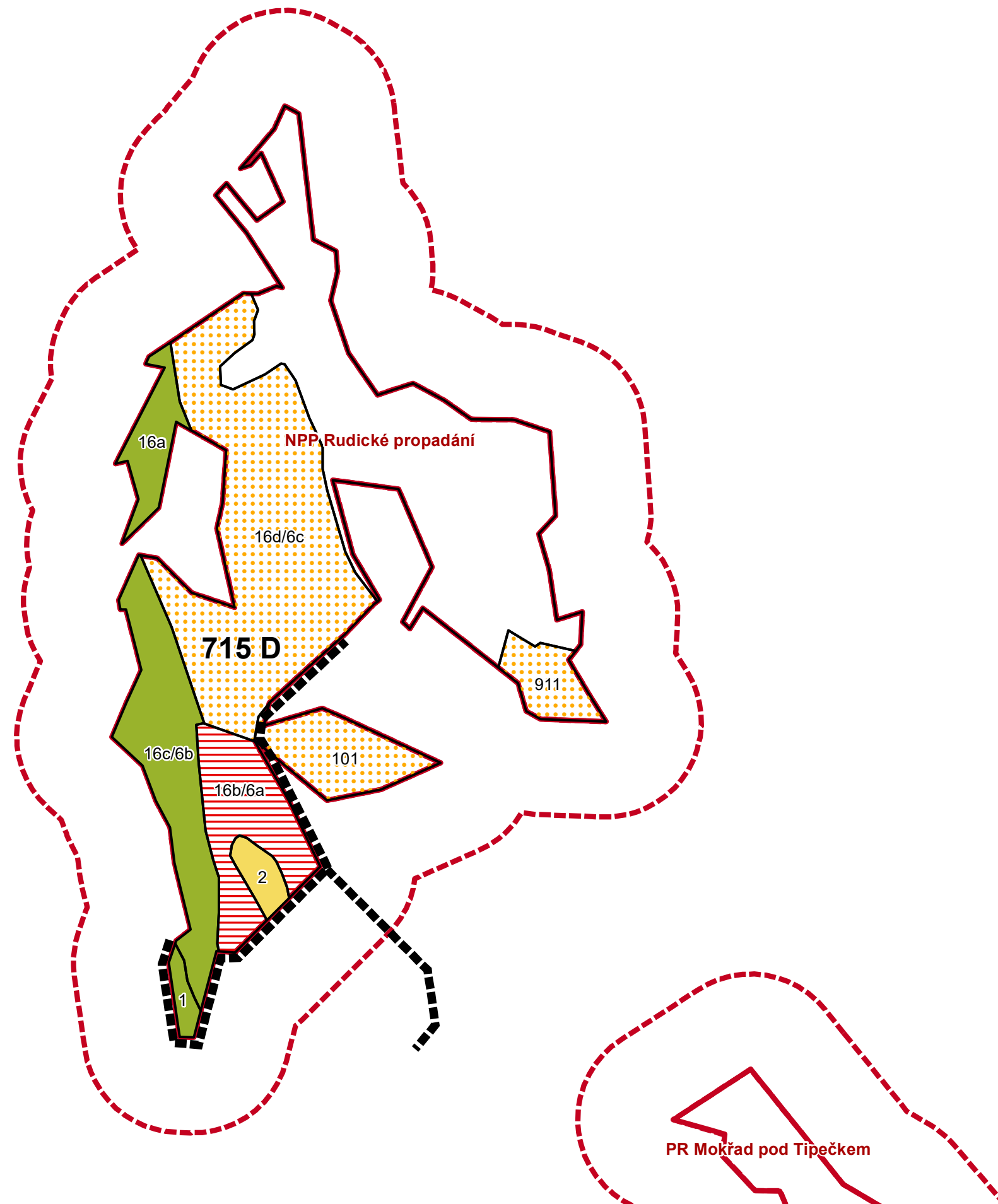
-  les přirodě blízký
-  MZCHÚ
-  OP



0 25 50 75 100 m

1 : 2 500

Plánované obnovní a výchovné zásahy



zásahy

- bez zásahu
- jednotlivý výběr
- péče o kulturu
- smýcení
- MZCHÚ
- OP



0 50 100 150 200 m

1 : 2 500

čj.: MZP/2022/620/606

Praha, dne 30. března 2022

PROTOKOL
o vypořádání připomínek a schválení plánu péče
o Národní přírodní památku Rudické propadání
na období 2022–2031

Ministerstvo životního prostředí jako ústřední orgán státní správy ochrany přírody podle ustanovení § 79 odst. 1 zákona ČNR č. 114/1992 Sb., o ochraně přírody a krajiny, ve znění pozdějších předpisů (dále jen „zákon“), projednalo v souladu s ustanoveními § 38 odst. 3 a § 38 odst. 4 zákona návrh plánu péče o Národní přírodní památku Rudické propadání na období 2022–2031 předložený ke schválení Agenturou ochrany přírody a krajiny ČR.

Protože návrh plánu péče o Národní přírodní památku Rudické propadání vyhovuje po věcné i odborné stránce a splňuje požadované náležitosti podle ustanovení § 2 vyhlášky č. 45/2018 Sb., kterou se provádí některá ustanovení zákona (dále jen „vyhláška“), Ministerstvo životního prostředí jej podle § 38 odst. 4 zákona

s c h v a l u j e.

Tím se plán péče o Národní přírodní památku Rudické propadání na období 2022–2031 stává podkladem pro jiné plánovací dokumenty, zejména lesní hospodářské plány a územně plánovací dokumentace. Zároveň se tento plán péče stává odborným podkladem pro zajišťování péče o Národní přírodní památku Rudické propadání, zejména pak pro povolování a provádění praktických zásahů v něm uvedených, zaměřených na zachování nebo zlepšení stavu předmětu ochrany v něm z hlediska jeho ochrany.

Schválený plán péče je podle § 38 odst. 5 zákona a §§ 12 a 13 vyhlášky uložen v ústředním seznamu ochrany přírody vedeném Agenturou ochrany přírody a krajiny ČR (Kaplánova 1931/1, Praha 11 - Chodov).

Ing. Petr Stloukal
ředitel odboru zvláštní územní
ochrany přírody a krajiny

Příloha:

- Vyhodnocení připomínkového řízení k návrhu plánu péče-tabulka
- Plán péče o Národní přírodní památku Rudické propadání na období 2022–2031

**Vyhodnocení připomínkového řízení k návrhu plánu péče
o NPP Rudické propadání na období 2022–2031**

Návrh plánu péče rozeslán do připomínkového řízení dne: 4. ledna 2022

Lhůta pro sdělení připomínek: 19 pracovních dnů

Závěrečný termín pro sdělení připomínek: 31. ledna 2022

Připomínky	Stanovisko MŽP
Bez připomínek	

Rozdělovník

1. Jihomoravský kraj, Žerotínovo nám. 449/3, 601 82 Brno
2. Město Blansko, Nám. Svobody 32/3, 678 01 Blansko
3. Obec Jedovnice, Havlíčkovo nám. 71, 679 06 Jedovnice
4. Obec Rudice, Rudice 7, 679 06 Jedovnice
5. Správa jeskyní ČR, Květnové náměstí 3, 252 43 Průhonice
6. AOPK ČR, RP Jižní Morava, Svitavská 29, 678 01 Blansko
7. AOPK ČR, Ústřední seznam ochrany přírody, Ing. Jan Zohorna, ředitel Sekce vnitřních služeb, Kaplanova 1931/1, 148 00 Praha 11 - Chodov
8. ŠLP Křtiny MENDELU, Křtiny 175, 679 05 Křtiny
9. MŽP, Odbor výkonu státní správy
10. MŽP, OZÚOPK, zde