

Kontaktní osoba:
Mgr. Marie Kotasová Adámková, Ph.D.

Ústav botaniky a zoologie
Přírodovědecká fakulta Masarykovy univerzity
Univerzitní kampus Bohunice, Kamenice 5, Brno
Pavilon A32/312

Tel.: +420 608 570 351
E-mail: envirop@sci.muni.cz

Plán péče o přírodní rezervaci Babí doly na období 2023–2032



Zadavatel: Krajský úřad Jihomoravského kraje, Žerotínovo náměstí 449/3, 601 82 Brno

Dodavatel: Ústav botaniky a zoologie, Přírodovědecká fakulta, Masarykova univerzita, Kotlářská 2, 611 37 Brno

Zpracovala: Mgr. Marie Kotasová Adámková, Ph.D., Mgr. Helena Prokešová

Datum zpracování: listopad 2022

Obsah

1. Základní údaje o zvláště chráněném území	3
1.1 Základní identifikační údaje	3
1.2 Údaje o lokalizaci území	3
1.3 Vymezení území podle současného stavu katastru nemovitostí	3
1.4 Výměra území a jeho ochranného pásma	4
1.5 Překryv území s jinými chráněnými územími	4
1.6 Kategorie IUCN	4
1.7 Předmět ochrany ZCHÚ	5
1.7.1 Předmět ochrany ZCHÚ podle zřizovacího předpisu	5
1.7.2 Hlavní předmět ochrany ZCHÚ – současný stav	5
1.8 Cíl ochrany	5
2. Rozbor stavu zvláště chráněného území s ohledem na předmět ochrany	6
2.1 Popis území a charakteristika jeho přírodních poměrů	6
2.1.1 Stručný popis území a jeho přírodních poměrů	6
2.1.2 Přehled zvláště chráněných a významných ohrožených druhů rostlin a živočichů	8
2.2 Historie využívání území a zásadní pozitivní i negativní vlivy lidské činnosti v minulosti, současnosti a blízké budoucnosti	9
2.3 Související plánovací dokumenty, správní akty a opatření obecné povahy	10
2.4 Současný stav zvláště chráněného území a přehled dílčích ploch	10
2.5 Souhrnné zhodnocení stavu předmětů ochrany, výsledků předchozí péče, dosavadních ochrannářských zásahů do území a závěry pro další postup	11
2.6 Stanovení prioritních zájmů ochrany území v případě jejich možné kolize	11
3.1 Výčet, popis a lokalizace navrhovaných zásahů a opatření v ZCHÚ	12
3.1.1 Rámcové zásady péče o ekosystémy a jejich složky nebo zásady jejich jiného využívání	12
3.1.2 Podrobný výčet navrhovaných zásahů a činností v území	13
3.2 Zásady hospodářského nebo jiného využívání ochranného pásma včetně návrhu zásahů a přehledu činností	13
3.3 Zaměření a vyznačení území v terénu	13
3.4 Návrhy potřebných administrativně-správních opatření v území	13
3.5 Návrhy na regulaci rekreačního a sportovního využívání území veřejností	13
3.6 Návrhy na vzdělávací využití území	14
3.7 Návrhy na průzkum či výzkum území a monitoring předmětu ochrany území	14
4. Závěrečné údaje	15
4.1 Předpokládané orientační náklady hrazené orgánem ochrany přírody podle jednotlivých zásahů (druhů prací)	15
4.2 Použité podklady a zdroje informací	15
4.3 Seznam používaných zkratk	15
5. Seznam příloh	16

1. Základní údaje o zvláště chráněném území

1.1 Základní identifikační údaje

evidenční číslo: 1898

kategorie ochrany: přírodní rezervace

název území: Babí doly

druh právního předpisu, kterým bylo území vyhlášeno: vyhláška

orgán, který předpis vydal: Magistrát města Brna

číslo předpisu: Vyhláška č. 12/1997

datum platnosti předpisu: 27. 3. 1997

datum účinnosti předpisu: 1. 6. 1997

1.2 Údaje o lokalizaci území

kraj: Jihomoravský
okres: Brno - město
obec s rozšířenou působností: Brno
obec: Ořešín
katastrální území: Ořešín 712680

Viz Příloha M1 – Ortofoto a orientační mapa s vyznačením území

1.3 Vymezení území podle současného stavu katastru nemovitostí

Zvláště chráněné území:

Katastrální území: 712680 Ořešín

Číslo parcely podle KN	Druh pozemku podle KN	Způsob využití pozemku podle KN	Číslo listu vlastnictví	Výměra parcely celková podle KN (m ²)	Výměra parcely v ZCHÚ (m ²)
429/1	vodní plocha	rybník	387	1054	1054
429/2	zastavěná plocha a nádvoří	-	387	294	294
429/3	zastavěná plocha a nádvoří	-	387	37	37
429/4	vodní plocha	rybník	387	23	23
429/5	vodní plocha	koryto vodního toku přirozené nebo upravené	387	195	195
432/1	lesní pozemek	-	10001	285	285
432/2	ostatní plocha	jiná plocha	283	2470	2470
432/3	zastavěná plocha a nádvoří	-	283	268	268
433/1	vodní plocha	rybník	10001	4847	4847
433/2	zastavěná plocha a nádvoří	-	10001	1306	1306
433/3	zastavěná plocha a nádvoří	-	10001	627	627
433/4	vodní plocha	rybník	10001	651	651
433/5	vodní plocha	koryto vodního toku přirozené nebo upravené	10001	98	98
433/6	vodní plocha	koryto vodního toku přirozené nebo upravené	10001	2	2
Celkem v ha				1,2157	1,2157

Ochranné pásmo:

Ochranné pásmo bylo vyhlášeno, je tvořeno podle čl. 5 zřizovacího předpisu územím do vzdálenosti 50 m od hranic ZCHÚ. Ke stavební činnosti, terénním úpravám, k použití chemických prostředků, změnám kultury pozemku a ke stanovení způsobu hospodaření v lesích v ochranném pásmu je nezbytný souhlas orgánu ochrany přírody.

Viz Příloha M2 – Katastrální mapa se zákresem ZCHÚ a jeho ochranného pásma

1.4 Výměra území a jeho ochranného pásma

Druh pozemku	ZCHÚ plocha v ha	OP plocha v ha	Způsob využití pozemku	ZCHÚ plocha v ha
lesní pozemky	0,0285			
vodní plochy	0,6870		zamokřená plocha	0
			rybník nebo nádrž	0,6575
			vodní tok	0,0295
trvalé travní porosty				
orná půda				
vinice				
ovocné sady				
zahrady				
ostatní plocha	0,2470		zeleň	0
			jiná plocha	0,2470
zastavěné plochy a nádvoří	0,2532			
plocha celkem v ha	1,2157			

1.5 Překryv území s jinými chráněnými územími

národní park: ne
chráněná krajinná oblast: ne
jiný typ chráněného území: ne

Natura 2000

ptačí oblast: ne
evropsky významná lokalita: ne

1.6 Kategorie IUCN

IV. – řízená rezervace

1.7 Předmět ochrany ZCHÚ

1.7.1 Předmět ochrany ZCHÚ podle zřizovacího předpisu

Předmětem ochrany jsou bažinné a stínomilné druhy rostlin a zbytku polokulturních luk. Jedná se o lesní údolí se dvěma rybníčky na přítoku Ponávky. Rybníky s přirozeným břehovým porostem jsou významné z hlediska rozmnožování obojživelníků a výskytu raků.

1.7.2 Hlavní předmět ochrany ZCHÚ – současný stav

Hlavním předmětem ochrany je ekosystém dvou rybníků s doprovodnou břehovou vegetací, kterými protéká Babídolský potok, který je levostranným přítokem Ponávky. Horní rybník je po obvodu obrostlý dřevinnou vegetací, která vytváří silný zástin vlastní vodní plochy. V břehových porostech okolo rybníků dominuje především olše lepkavá (*Alnus glutinosa*), vrba bílá (*Salix alba*), javor babyka (*Acer campestre*) a topol osika (*Populus tremula*), na hrázi pak najdeme dub zimní (*Quercus petraea*) a břízu bělokorou (*Betula pendula*). Bujný keřový podrost tvoří líska obecná (*Corylus avellana*), bez černý (*Sambucus nigra*), brslen evropský (*Euonymus europaeus*) a kalina obecná (*Viburnum opulus*). Při březích rybníků jsou mokřadní společenstva tvořena orobincem široolistým (*Typha latifolia*), orobincem úzkolistým (*Typha angustifolia*) a ostřicí ostrou (*Carex acutiformis*). Až do vody vstupuje rdest kadeřavý (*Potamogeton crispus*), rdest vzplývavý (*Potamogeton natans*), na hladině lze pozorovat stulík žlutý (*Nuphar lutea*).

1.8 Cíl ochrany

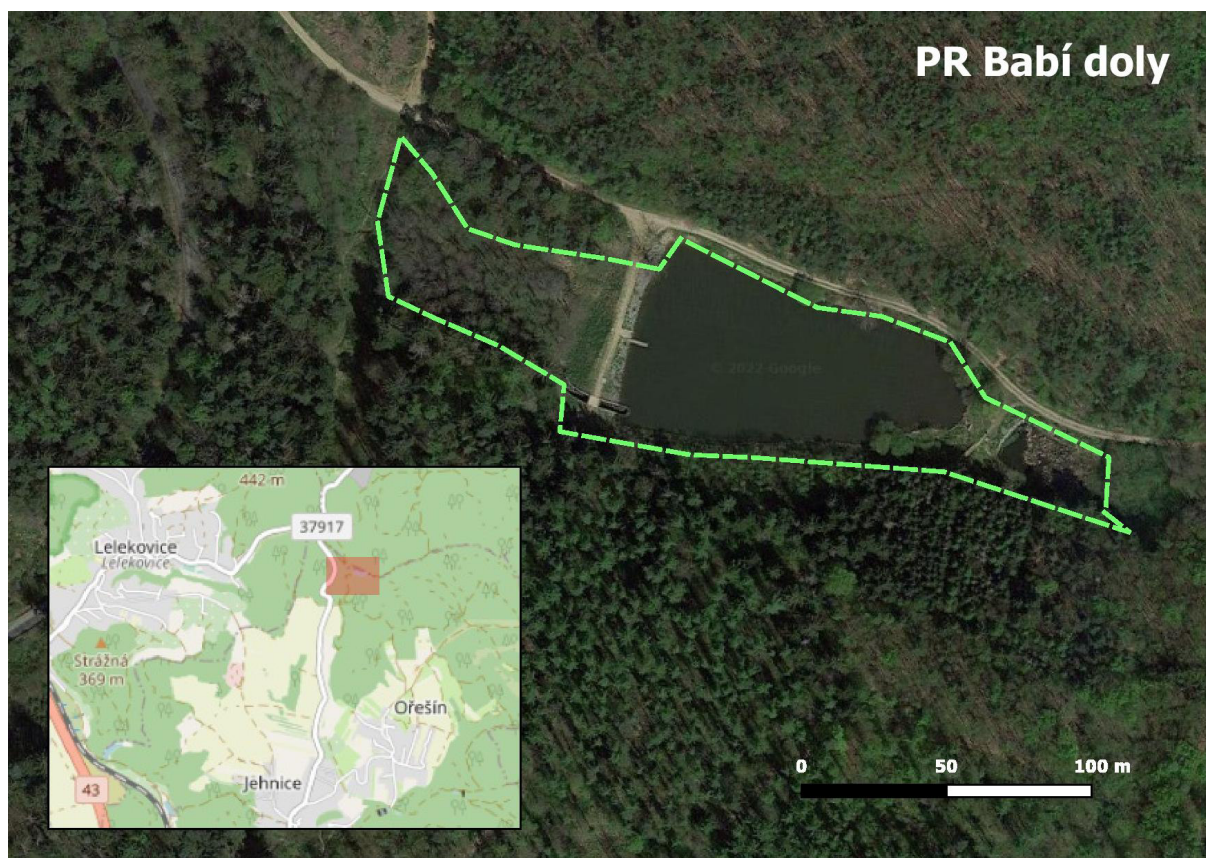
Cílem ochrany je zachování PR jako cenné lokality pro výskyt obojživelníků a zajištění příznivých podmínek pro jejich rozmnožování. Ochrana vodního režimu a kvality vody jsou nezbytné podmínky pro udržení celého ekosystému. Zásadní je zajištění takového způsobu obhospodařování, který povede k uchování všech typů přítomných rostlinných společenstev a ke zkvalitnění jejich druhového složení.

2. Rozbor stavu zvláště chráněného území s ohledem na předmět ochrany

2.1 Popis území a charakteristika jeho přírodních poměrů

2.1.1 Stručný popis území a jeho přírodních poměrů

Lokalita Babí doly se nachází ve zvlněné lesnaté krajině mezi obcemi Ořešín, Lelekovice, Vranov a Útěchov, severně od Brna, v okrese Brno – město (obr. 1). Přírodní rezervace Babí doly zde byla vyhlášena v roce 1997 na ploše 1,22 ha; leží celá v katastrálním území Ořešín.



Obr. 1. Lokalizace PR Babí doly. Hranice PR přerušovanou zelenou čarou.

Lokalita Babí doly je geologicky součástí brněnského masivu, podloží tvoří biotický granodiorit. V nivě potoka najdeme fluvizemě. Na úpatí údolních svahů, kde se ukládaly svahové sedimenty, se vyvinuly půdy typu kambizemě. Geomorfologicky je území součástí celku Dražanská vrchovina.

Babí doly se nachází v mírně teplé oblasti. Nejbližší meteorologická stanice v Brně – Žabovřeskách zaznamenala za roky 1980 až 2021 průměrný roční srážkový úhrn 523 mm a za roky 1987 až 2021 průměrnou roční teplotu vzduchu 10,2 °C (zdroj ČHMÚ).

Z biogeografického hlediska je lokalita součástí Brněnského bioregionu (Culek et al. 2013), fytogeograficky se řadí do mezofytika a fytochorionu 68 Moravské podhůří Vysočiny (Skalický 1988), což je oblast, kde vyznívají mnohé sucho- a teplomilné elementy.

Babí doly leží v hlubokém lesním údolí. Z krajinářského pohledu se jedná o soubor dvou rybníků, kterými protéká potok. Horní rybník je dokola obrostlý dřevinnou vegetací silně zastíňující vodní plochu a také dochází k jeho zarůstání vysokobylinnou vegetací (ostřice, orobinec, rákos), a tedy postupnému zazemňování. Voda se v něm proto drží pouze po část roku, což je situace nepříznivá pro obojživelníky i další na vodu vázané organismy. Spodní rybník je využíván k chovu ryb.

Flóra a vegetace

V břehových porostech okolo rybníčků dominují především olše lepkavá (*Alnus glutinosa*), vrba bílá (*Salix alba*), javor babyka (*Acer campestre*) a topol osika (*Populus tremula*), na hrázi rostou dub zimní (*Quercus petraea*) a bříza bělokorá (*Betula pendula*). Bujný keřový podrost tvoří líska obecná (*Corylus avellana*), bez černý (*Sambucus nigra*), brslen evropský (*Euonymus europaeus*) a kalina obecná (*Viburnum opulus*). Při březích rybníčků jsou vyvinuta mokřadní společenstva tvořená orobincí širolistým (*Typha latifolia*) a úzkolistým (*T. angustifolia*) a ostřicí ostrou (*Carex acutiformis*). Bylinné patro navazujících porostů tvoří převážně tužebník jilmový (*Filipendula ulmaria*), blatouch bahenní (*Caltha palustris*), vrbovka malokvětá (*Epilobium parviflorum*), vrbina obecná (*Lysimachia vulgaris*) a šišák vroubkovaný (*Scutellaria galericulata*). Z vodních makrofyt zde najdeme rdesty kadeřavý (*Potamogeton crispus*) a vzplývavý (*P. natans*), stolítek klasnatý (*Myriophyllum spicatum*) a stulík žlutý (*Nuphar lutea*).

Fauna

Lokalita je významným rozmnožišťem mnoha druhů obojživelníků. Opakovaně zde byl prokázán výskyt druhů *Rana dalmatina* (skokan štíhlý), *Rana temporaria* (skokan hnědý), *Hyla arborea* (rosnička zelená) a *Bufo bufo* (ropucha obecná). Historicky se na lokalitě vyskytoval také rak říční (*Astacus astacus*). Jelikož spodní rybník je využíván k chovu ryb, žije zde početná rybí obsádka tvořená především kaprovitými rybami. V minulosti zde bylo zjištěno hnízdění potápky malé (*Tachybaptus ruficollis*), slípky zelenonohé (*Gallinula chloropus*) a slavíka obecného (*Luscinia megarhynchos*). Příležitostně zaletuje ledňáček říční (*Alcedo atthis*). Stabilně se zde vyskytují druhy pěnice černohlavá (*Sylvia atricapilla*), pěnkava obecná (*Fringilla coelebs*), budníček menší (*Phylloscopus collybita*), sýkora koňadra (*Parus major*), sýkora modřinka (*Parus caeruleus*), drozd zpěvný (*Turdus philomelos*), červenka obecná (*Erithacus rubecula*), brhlík lesní (*Sitta europaea*) či strakapoud velký (*Dendrocopos major*).

2.1.2 Přehled zvláště chráněných a významných ohrožených druhů rostlin a živočichů

název druhu	kategorie podle vyhlášky č. 395/1992 Sb.	stupeň ohrožení	popis biotopu druhu v ZCHÚ a aktuální početnost nebo vitalita populace, další poznámky
Obojživelníci			
Čolek horský (<i>Ichthyosaura alpestris</i>)	SO	NT	V reprodukčním období obývá horní rybník, v terestrické fázi okolní lesní biotopy. Během inventarizačního průzkumu v roce 2022 byl na území ZCHÚ zaznamenán v počtu jednotek jedinců.
Skokan hnědý (<i>Rana temporaria</i>)	-	LC	V reprodukčním období obývá horní a částečně i dolní rybník, v terestrické fázi okolní lesní biotopy. Během inventarizačního průzkumu v roce 2022 byla na území ZCHÚ zaznamenána stabilní a relativně početná populace.
Skokan skřehotavý (<i>Pelophylax ridibundus</i>)	KO	NT	Celosezónně vzácně obýval dolní rybník, avšak pouze jednotlivě.
Skokan štihlý (<i>Rana dalmatina</i>)	SO	NT	V reprodukčním období obývá horní a částečně i dolní rybník, v terestrické fázi okolní lesní biotopy. V posledních letech ve ZCHÚ relativně hojně, nyní se početnost snižuje.
Ropucha obecná (<i>Bufo bufo</i>)	O	NT	V reprodukčním období obývá především dolní, částečně i horní rybník, v terestrické fázi okolní lesní biotopy. Během inventarizačního průzkumu v roce 2022 byla na území ZCHÚ zaznamenána stabilní a početná populace.
Kuňka obecná (<i>Bombina bombina</i>)	SO	EN	Druh obýval horní rybník a jeho zamokřené okolí. Během inventarizačního průzkumu v roce 2012 se na území ZCHÚ vyskytoval v počtu jednotek jedinců, avšak v roce 2022 již prokázán nebyl.
Rosnička zelená (<i>Hyla arborea</i>)	SO	NT	Druh roztroušeně po celém území ZCHÚ. Během inventarizačního průzkumu v roce 2012 se na území ZCHÚ vyskytoval v počtu jednotek jedinců, obdobně i v roce 2022.
Plazi			
Ještěrka obecná (<i>Lacerta agilis</i>)	SO	VU	Celosezónně obývá celé ZCHÚ včetně kamenitých záhozů na okrajích rybníků. V roce 2022 opakovaně pozorován v počtu vyšších jednotek jedinců včetně úspěšného rozmnožování.
Slepýš křehký (<i>Anguis fragilis</i>)	SO	NT	Celosezónně obývá lesní biotopy ZCHÚ a jejich okraje. V roce 2012 nezaznamenán, v roce 2022 opakovaně pozorován s pravděpodobným rozmnožováním.
Užovka obojková (<i>Natrix natrix</i>)	O	NT	Celosezónně obývá ZCHÚ, především okraje rybníků. V roce 2022 opakovaně pozorován v počtu jednotek jedinců včetně juvenilních jedinců dokládajících úspěšné rozmnožování.
Ptáci			
Ledňáček říční (<i>Alcedo atthis</i>)	SO	VU	V posledních letech ve ZCHÚ příležitostně pozorován jeden exemplář během záletů za potravou k vodním tělesům. V roce 2022 pozorován pravidelně v počtu 1-2 jedinců.
Moudivláček lužní (<i>Remiz pendulinus</i>)	O	VU	Prokázané hnízdění v minulých letech, v roce 2012 již klasifikováno jako nedoložené. Druh nebyl pozorován ani v rámci inventarizačního průzkumu v roce 2022.
Potápka malá (<i>Tachybaptus ruficollis</i>)	O	VU	Prokázané hnízdění do roku 2011, od roku 2012 již nedoložené. Druh nebyl pozorován ani v rámci inventarizačního průzkumu v roce 2022.

Slavík obecný (<i>Luscinia megarhynchos</i>)	O	-	Prokázané hnízdění v minulých letech, v roce 2012 již klasifikováno jako nedoložené. Druh nebyl pozorován ani v rámci inventarizačního průzkumu v roce 2022.
Slípka zelenonohá (<i>Gallinula chloropus</i>)	-	NT	V posledních letech ve ZCHÚ pozorován včetně potvrzeného hnízdění. V roce 2012 nepotvrzen, avšak v roce 2022 pozorován pravidelně hnízdí pár.
Volavka popelavá (<i>Ardea cinerea</i>)	-	NT	V posledních letech ve ZCHÚ ojediněle pozorován v počtu jednotlivých exemplářů. V roce 2022 pozorován 1 lovicí jedinec.
Žluva hajní (<i>Oriolus oriolus</i>)	SO	-	V minulosti neuváděn. V roce 2022 pozorován pravidelně hnízdí pár v širším okolí ZCHÚ a příležitostně i přímo na ploše ZCHÚ.
Savci			
Veverka obecná (<i>Sciurus vulgaris</i>)	O	DD	V posledních letech ve ZCHÚ po celé ploše příležitostně pozorovány jednotlivé exempláře.

Pozn.: stupeň ohrožení dle vyhlášky č. 395/1992 Sb.: KO – kriticky ohrožený, SO – silně ohrožený, O – ohrožený; a dle červených seznamů ČR (bezobratlí – Hejda et al. 2017, obratlovci – Chobot a Němec 2017): CR – kriticky ohrožený, EN – ohrožený, VU – zranitelný, NT – téměř ohrožený.

2.2 Historie využívání území a zásadní pozitivní i negativní vlivy lidské činnosti v minulosti, současnosti a blízké budoucnosti

a) ochrana přírody

Přírodní rezervace Babí doly byla vyhlášena v roce 1997 vyhláškou č. 12/1997 o zřízení přírodní rezervace Babí doly, s datem účinnosti od 1.6.1997. V minulosti šlo o významnou lokalitu zejména z hlediska výskytu raka říčního, od roku 2012 je však výskyt tohoto zvláště chráněného druhu neprokázán. V důsledku spontánního vývoje dochází k zarůstání horního rybníčku vegetací, zejména ostřicí a rákosem. Tento rybníček je v současnosti silně zanesený, proto se v něm drží voda jen po část roku. Silné zazemnění, pokračující zanášení a zastínění dřevinami v podstatě znemožňuje rozmnožování obojživelníků. Z hlediska hlavního předmětu ochrany je tedy vhodné realizovat revitalizaci horního rybníčku, spočívající v jeho vyčištění a odbahnění, provedení několika terénních úprav a provedení probírky břehového porostu.

b) lesní hospodářství

Část území ZCHÚ (parcela č. 432/1) je klasifikována jako lesní pozemek, jehož celková plocha je 285 m². Lesní pozemek tak z celkové rozlohy ZCHÚ činí jen nepatrnou část, lesní hospodářství je pro ZCHÚ nevýznamné.

c) zemědělské hospodaření

ZCHÚ není zemědělsky využíváno.

d) rybníkářství

Na dolním rybníku probíhá rybníkářské hospodaření s obsádkou kaprovitých ryb. Vhodné je preferovat lína obecného (*Tinca tinca*) před kaprem (*Cyprinus carpio*) a eliminovat geograficky nepůvodní druhy. (Pozn.: Záměrné rozšiřování geograficky nepůvodních druhů živočichů je dle zák. č. 114/1992 Sb., o ochraně přírody a krajiny, dovoleno pouze s povolením orgánu ochrany přírody.) Intenzivnější způsob rybníkářského obhospodaření rybníků nelze akceptovat z důvodu předcházení negativního vlivu na ZCHÚ (vyšší predační tlak ryb na bezobratlé živočichy a na obojživelníky, likvidace litorálních porostů rybami, eutrofizace a znečišťování vody v důsledku krmení a přehnojování včetně masivního vápnění rybníků v době jarní migrace a rozmnožování obojživelníků).

e) myslivost

Pozemky ve ZCHÚ jsou vedeny jako honební. Ve ZCHÚ je však zakázáno zavádět intenzivní chovy zvířete (obory, bažantnice apod.), přikrmovat zvířata a používat otrávených návnad. Výše uvedená omezení vyplývají přímo ze zřizovacího předpisu, do kterého byla včleněna za účelem zamezení častému shromažďování a tím i zvýšené koncentraci zvířete v této lokalitě, s tím spojenému sešlapávání bylinného patra, ruderalizaci a nitrifikaci takto dotčených stanovišť a zavlékání nepůvodních druhů rostlin do ZCHÚ.

f) rybářství

Vodní tělesa na území ZCHÚ nejsou využívána ke sportovnímu rybolovu.

g) rekreace a sport

Lokalita je z hlediska rekreace a sportu využívána pouze příležitostně, a to jednotlivci. Rekreční tlak je tak velmi nízký a na lokalitu nemá negativní dopad. Výjimkou je však období explozivního rozmnožování ropuchy obecné (*Bufo bufo*), během kterého bylo během inventarizačního průzkumu v roce 2022 pozorováno několik jedinců zabitých v důsledku přejetí jízdním kolem. V období rozmnožování ropuchy tak lze doporučit dočasné omezení vjezdu jízdních kol na území ZCHÚ, případně alespoň nainstalovat informační cedule upozorňující cyklisty na potřebu jejich zvýšené opatrnosti při průjezdu ZCHÚ.

2.3 Související plánovací dokumenty, správní akty a opatření obecné povahy

Aktuální územní plán města Brna: <https://upmb.brno.cz/platny-uzemni-plan/uplne-zneni/>

2.4 Současný stav zvláště chráněného území a přehled dílčích ploch

Dílčí plocha A – horní rybník. Jedná se o menší, občas vysychající rybníček. Těleso je silně zazemněné, mělké a dlouhodobě obsahuje větší množství výrazné litorální makrovegetace, která se rozrůstá po celé jeho ploše. Vegetace vytváří značný zástin. V tomto vodním tělese byla v roce 2022 prokázána úspěšná reprodukce druhů skokana hnědého (*Rana temporaria*), čolka horského (*Ichtyosaura alpestris*), vzácně skokana štíhlého (*Rana dalmatina*) a ropuchy obecné (*Bufo bufo*). V břehových porostech byla vzácně pozorována rosnička zelená (*Hyla arborea*). Rybí obsádka se zde v roce 2022 nevyškytovala.

Dílčí plocha B – dolní rybník. Jedná se o rybářsky využívaný rybník s funkčním výpustním objektem a běžnou rybí obsádkou. Těleso má v některých svých částech relativně členitý litorál, v mělkých částech obsahuje menší množství litorální makrovegetace. S ohledem na velikost tělesa je jeho většina celodenně osluněná. Ve vodním tělese byla v roce 2022 prokázána úspěšná reprodukce druhů ropuchy obecné (*Bufo bufo*), skokana hnědého (*Rana temporaria*) a vzácně skokana štíhlého (*Rana dalmatina*). V břehových porostech byla vzácně pozorována rosnička zelená (*Hyla arborea*). Kamenitý zához na břehu tělesa je hojně využíván plazy (užovka obojková *Natrix natrix*, ještěrka obecná *Lacerta agilis*) k termoregulačnímu chování. Užovka obojková (*Natrix natrix*) těleso běžně využívá jako bohatý potravní zdroj.

Dílčí plocha C – doprovodná dřevinná vegetace. Jedná se o dřevinnou vegetaci tvořící břehové porosty kolem obou rybníků, a zvláště pak v okolí Babíhodolského potoka v severozápadní části ZCHÚ, kde se vyskytuje podmáčená olšina. Ta slouží mnoha druhům živočichů jako přístupný zdroj vody. Plocha je také vhodným místem pro výskyt obojživelníků v jejich terestrické fázi života.

2.5 Souhrnné zhodnocení stavu předmětů ochrany, výsledků předchozí péče, dosavadních ochranných zásahů do území a závěry pro další postup

Lokalita PR Babí doly bývala v minulosti významnou rozmnožovací lokalitou obojživelníků a významným mokřadním biotopem. V důsledku spontánního vývoje vegetace na horním rybníku a vlivem jeho intenzivního zazemnění v posledních letech však byla kvalita tohoto území degradována a podmínky pro existenci vyváženého mokřadního biotopu nejsou dnes vyhovující. Na tuto skutečnost upozorňoval již minulý plán péče. Spodní rybník je rybníkářsky využíván. Horní rybník by měl trvale zůstat bez rybí obsádky. Právě v horním rybníku byl doložen výskyt včetně úspěšného rozmnožování čolka horského (*Ichthyosaura alpestris*). Celková druhová diverzita obojživelníků by však s ohledem na charakter lokality mohla být vyšší – během inventarizačního průzkumu prováděného v roce 2022 již nebyl doložen výskyt kuňky obecné (*Bombina bombina*), pravděpodobně z důvodu ztráty vhodného stanoviště. Pro zachování vhodných stanovišť pro výskyt obojživelníků obecně je vhodné udržovat okraje horního rybníka bez dřevin a jiné vyšší vegetace.

2.6 Stanovení prioritních zájmů ochrany území v případě jejich možné kolize

Kolize zájmů ochrany přírody se nepředpokládá, pakliže nebude zásadně zvýšena hustota rybí obsádky v dolním rybníku. Z tohoto důvodu tedy není nutné stanovovat pořadí prioritních zájmů. Obecnou prioritou ve ZCHÚ je zajištění prostředí a podmínek vhodných pro podporu ochrany raků a obojživelníků a dále ochrana vodních a mokřadních rostlin. Při řešení případné kolize je třeba brát ohled na tyto priority a odborné problémy řešit s příslušným orgánem ochrany přírody.

3. Plán zásahů a opatření

3.1 Výčet, popis a lokalizace navrhovaných zásahů a opatření v ZCHÚ

3.1.1 Rámcové zásady péče o ekosystémy a jejich složky nebo zásady jejich jiného využívání

a) péče o vodní plochy

Zahrnuje péči o horní a spodní rybník. Obě vodní plochy je nutné pravidelně, s periodicitou 5 až 10 let odbahňovat, a citlivými terénními úpravami vytvářet vhodný litorál. Odbahnění je třeba naplánovat vždy na období mimo období rozmnožování obojživelníků a současně mimo období jejich zimování ve vodním prostředí, optimálně tedy v období pozdního léta až podzimu. Konkrétní způsob a intenzitu odbahnění je třeba stanovit dle aktuálního stavu lokality, tak, aby byl naplněn cíl zamezení zazemňování vodních ploch a současně byl zachován dostatečně rozvinutý litorál. Pro volbu vhodného nastavení opatření doporučujeme metodiku AOPK ČR (Just et al. 2003).

Typ managementu	odbahnění rybníků
Vhodný interval	jednou za 5-10 let
Minimální interval	dle potřeby
Prac. nástroj/hosp. zvíře	vhodná těžká technika, například bagr s vlečnou lopatou
Kalendář pro management	v období pozdního léta až začátku podzimu
Upřesňující podmínky	nejsou stanoveny

V rámci péče o vodní plochy je dále vhodné udržovat prosvětlené porosty v blízkém okolí rybníků. V případě horního rybníku je vhodné provádět dle aktuální potřeby kosení alespoň části břehových porostů, tak, aby měli obojživelníci dostatek příležitostí ke slunění. Důležité je sledování přítomnosti rybí obsádky v horním rybníku a případně provedení odlovu ichthyofauny.

Typ managementu	udržování břehů bez vzrostlé vegetace a bezprostředního okolí vodních ploch bez vzrostlých dřevin způsobujících zástín
Vhodný interval	dle potřeby plynoucí z aktuálního stavu
Minimální interval	dle potřeby plynoucí z aktuálního stavu
Prac. nástroj/hosp. zvíře	motorová pila, křovinořez
Kalendář pro management	v podzimním/zimním období
Upřesňující podmínky	nejsou stanoveny

Typ managementu	odlov ichthyofauny
Vhodný interval	dle potřeby
Minimální interval	dle potřeby
Prac. nástroj/hosp. zvíře	rybářské záťahové sítě
Kalendář pro management	v podzimním období
Upřesňující podmínky	týká se horního rybníku

b) péče o lesy

Lesní porosty nejsou předmětem ochrany území. Zásady se neuplatňují.

c) péče o rostliny

Rostlinám a společenstvům rostlin není potřeba věnovat žádnou speciální péči za předpokladu dodržování ostatních rámcových zásad péče, které povedou i k zajištění vhodných podmínek pro existenci stávajících populací rostlin a přítomných vegetačních typů.

d) péče o živočichy

Viz péče o vodní plochy vedoucí ke zlepšení a stabilizaci podmínek pro výskyt obojživelníků.

e) zásady jiných způsobů využívání území

Neuplatňují se.

3.1.2 Podrobný výčet navrhovaných zásahů a činností v území

Podrobný výčet navrhovaných zásahů a činností v území je uveden v příloze T1.

3.2 Zásady hospodářského nebo jiného využívání ochranného pásma včetně návrhu zásahů a přehledu činností

K zabezpečení území před rušivými vlivy slouží ochranné pásmo, které tvoří podle zřizovacího předpisu pruh široký 50 m po celém obvodu přírodní rezervace. Ke stavební činnosti, terénním a vodohospodářským úpravám, k použití chemických prostředků, změnám kultury pozemku v ochranném pásmu a ke stanovení způsobu hospodaření v lesích je nezbytný souhlas orgánu ochrany přírody. Výše uvedená omezení vyplývají ze zřizovacího předpisu.

3.3 Zaměření a vyznačení území v terénu

V současné době je území PR Babí doły zřetelně vyznačeno dvěma tabulemi s malým státním znakem České republiky, s označením příslušné kategorie ochrany a pruhovým značením hranic. Umístění informační tabule by bylo vhodné s ohledem na zaznamenanou zvýšenou mortalitu ropuchy obecné (*Bufo bufo*) vlivem cyklistiky v období rozmnožování tohoto druhu.

3.4 Návrhy potřebných administrativně-správních opatření v území

V území nejsou žádná administrativně-správní opatření navržena.

3.5 Návrhy na regulaci rekreačního a sportovního využívání území veřejností

Jak již bylo uvedeno výše, v období rozmnožování ropuchy lze doporučit dočasné omezení vjezdu jízdních kol na území ZCHÚ, případně alespoň nainstalovat informační cedule upozorňující cyklisty na potřebu jejich zvýšené opatrnosti při průjezdu ZCHÚ.

3.6 Návrhy na vzdělávací využití území

Ve zvláště chráněném území není žádná popisná nebo naučná tabule s informacemi o přírodních hodnotách tohoto území. Je doporučeno informační tabuli doplnit.

3.7 Návrhy na průzkum či výzkum území a monitoring předmětu ochrany území

Jako velmi vhodný lze doporučit kontrolní monitoring obojživelníků zaměřený na hodnocení úspěšnosti jejich vývojových cyklů prováděný jednou za dva roky. Během tohoto kontrolního monitoringu by měla být zhodnocena přítomnost a hustota rybí obsádky v obou rybnících, přičemž udržení horního rybníku trvale bez rybí obsádky je pro úspěšné rozmnožování obojživelníků na ploše ZCHÚ zásadní.

4. Závěrečné údaje

4.1 Předpokládané orientační náklady hrazené orgánem ochrany přírody podle jednotlivých zásahů (druhů prací)

Vzhledem k nejasnému rozsahu prací a technickému řešení není možné zodpovědně vytvořit byť orientační ekonomickou kalkulaci nutných zásahů ve prospěch hlavních předmětů ochrany.

4.2 Použité podklady a zdroje informací

- AOPK ČR (2008): Metodické listy k hospodaření na rybnících zakládaných či obnovovaných s finanční podporou MŽP, Agentura ochrany přírody a krajiny ČR. Nepublikováno.
- Grulich V. & Chobot K. (eds.) (2017): Červený seznam ohrožených druhů České republiky – Cévnaté rostliny - Agentura ochrany přírody a krajiny ČR, Praha.
- Hejda R., Farkač J. & Chobot K. (eds.) (2017): Červený seznam ohrožených druhů České republiky – Bezobratlí - Agentura ochrany přírody a krajiny ČR, Praha.
- Chalupa J. & Prašivková L. (2012). Plán péče o přírodní rezervaci Babí doly. Brno.
- Chobot K. & Němec M. (2017): Červený seznam ohrožených druhů České republiky – Obratlovci - Agentura ochrany přírody a krajiny ČR, Praha.
- Chytrý M., Kučera T., Kočí M. (eds.) (2001): Katalog biotopů České republiky. Agentura ochrany přírody a krajiny CR. Praha.
- Just T. et al. (2003): Revitalizace vodního prostředí, Agentura ochrany přírody a krajiny ČR. Praha.
- Krajský úřad JmK: Náklady prací v ochraně přírody pro Krajský úřad Jihomoravského kraje platný od 1.1. 2009. Nepublikováno.
- Ministerstvo životního prostředí (2009): Osnova plánů péče o národní přírodní rezervace, přírodní rezervace, národní přírodní památky, přírodní památky a jejich ochranná pásma, in Věstník Ministerstva životního prostředí, ročník XIX, březen 2009, částka 3. MZP. Praha.

4.3 Seznam používaných zkratk

- KN – katastr nemovitostí
LV – list vlastnictví
MŽP – Ministerstvo životního prostředí
OP – ochranné pásmo
PP – přírodní památka
ZCHÚ - zvláště chráněné území

5. Seznam příloh

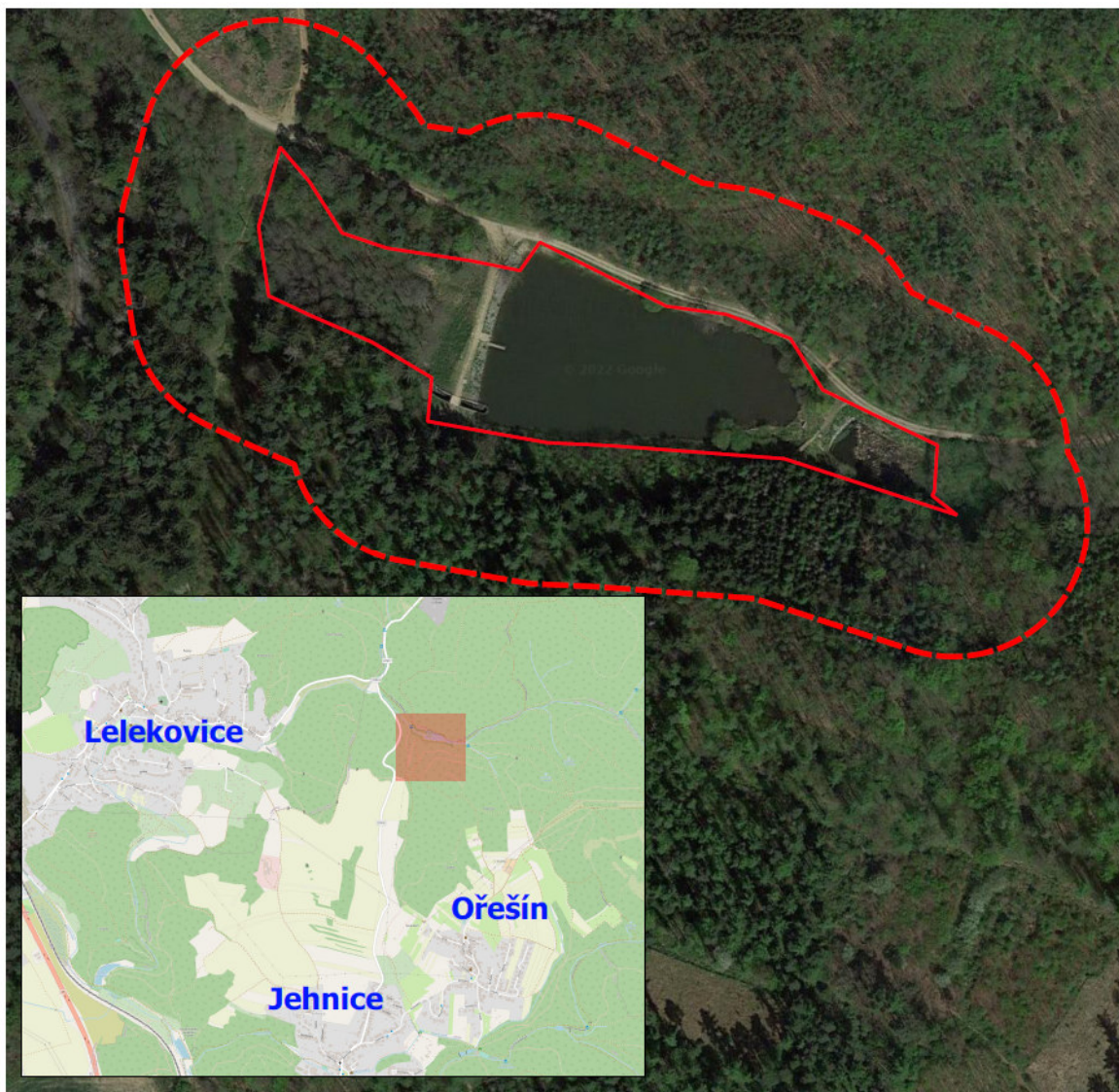
Příloha M1 – Ortofoto a orientační mapa s vyznačením území PR Babí doly

Příloha M2 – Katastrální mapa se zákresem ZCHÚ a jeho ochranného pásma



T1 – Popis dílčích ploch a objektů na nelesních pozemcích a výčet plánovaných zásahů v nich

Fotodokumentace

Příloha M1. Ortofoto a orientační mapa s vyznačením území PR Babí doly.



**Ortofoto a orientační mapa
s vyznačením území
PR Babí doly**

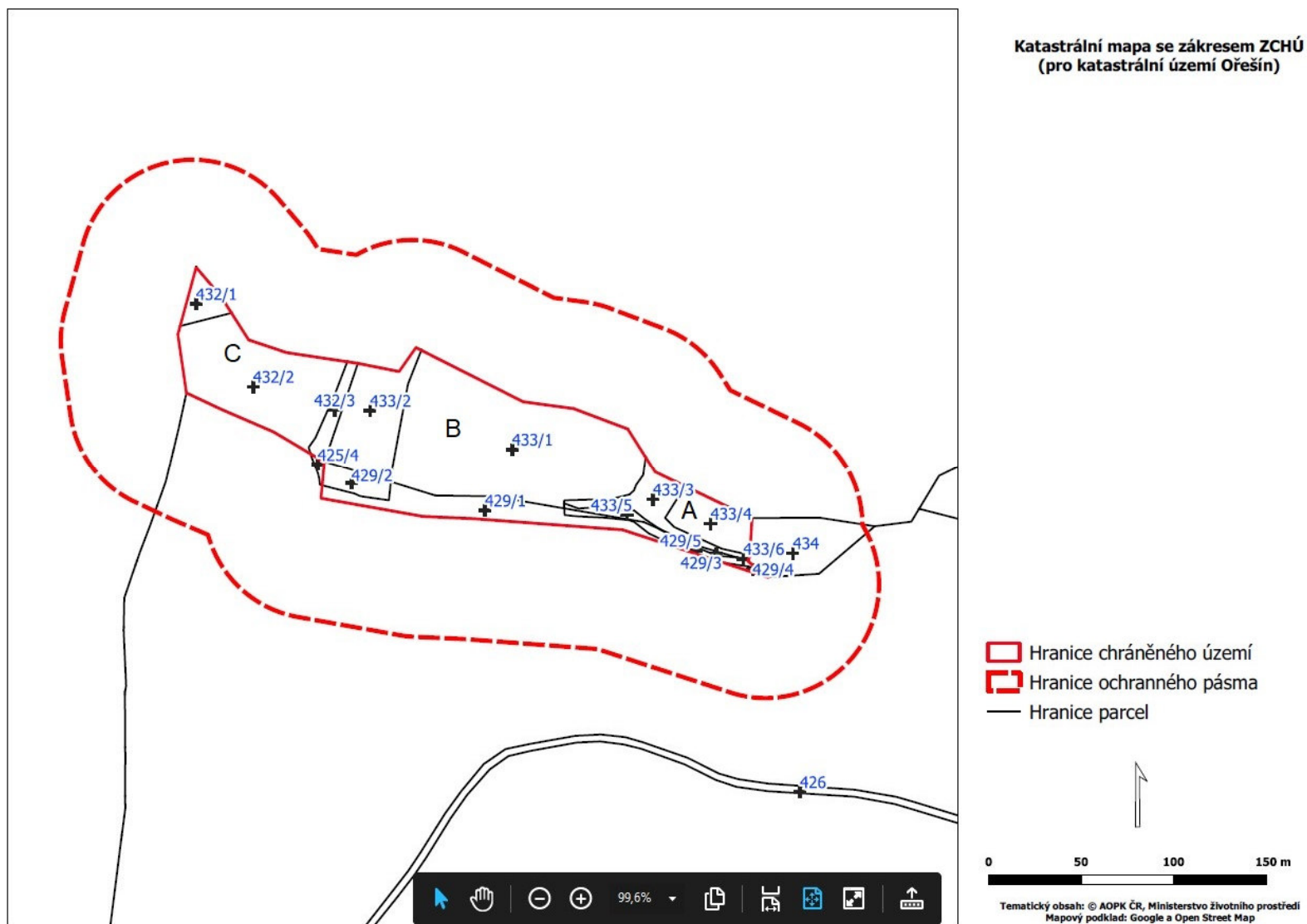
-  Hranice chráněného území
-  Hranice ochranného pásma



0 50 100 150 m

Tematický obsah: © AOPK ČR, Ministerstvo životního prostředí
Mapový podklad: Google a Open Street Map

Příloha M2. Katastrální mapa se zákresem ZCHÚ a jeho ochranného pásma. Jednotlivé dílčí plochy jsou vyznačeny písmeny A – C.



Příloha T1. Popis dílčích ploch a objektů na nelesních pozemcích a výčet plánovaných zásahů v nich.

označení dílčí plochy	výměra (ha)	stručný popis charakteru plochy nebo objektu a dlouhodobý cíl péče	doporučený zásah	naléhavost	termín provedení	interval provádění
A	0,065	Horní rybník. Menší rybník, zazemněný a s bohatě rozvinutou makrovegetací působící zástin. Ke dni zpracování plánu péče bez rybí obsádky. Cílem péče je obnova a udržení vhodných podmínek pro rozmnožování obojživelníků. Zásadní je udržování členitého litorálu, oslunění vodní plochy a absence rybí obsádky.	Odstraňování keřů a stromů v blízkosti vodní plochy. Odbahnění s modelací litorálu a dna, eliminace makrovegetace. Odlov a eliminace nepůvodní ichthyofauny.	Střední. Vysoká. Aktuálně nulová.	Podzimní období. Podzimní období. Podzimní období.	Jednou za pět let. V aktuálním stavu co nejdříve a dále jednou za 5-10 let dle potřeby. V případě potřeby každoročně.
B	0,6	Dolní rybník. Jedná se o větší rybník s rybí obsádkou, s občasně se vyskytující makrovegetací a většinou osluněný. Cílem péče je podpora biologické diversity živočichů vázaných na vodní prostředí, především obojživelníků, a podpora mokřadní vegetace. Zásadní je udržování členitého litorálu, oslunění vodní plochy a udržování rybí obsádky na přijatelné úrovni.	Odstraňování keřů a stromů v blízkosti vodní plochy. Odbahnění spojené s modelací litorálu a dna.	Nízká. Střední.	Podzimní období. Podzimní období.	Dle potřeby jednou za pět až deset let. Dle potřeby přibližně jednou za deset let.
C	0,555	Dřevinná vegetace. Jedná se o podmáčenou olšinu kolem Babídolského potoka s drobnými vodními ploškami. Cílem péče je podpora vhodných stanovišť pro různé životní fáze obojživelníků včetně udržení polo-otevřeného charakteru stanoviště.	Probírka porostů.	Střední.	Podzimní a zimní období.	Dle potřeby jednou za pět až deset let.

Fotodokumentace



Obr. 2. Pohled směrem od hráze spodního rybníka. Foto: B. Blažková dne 28.3.2022.



Obr. 3. Pohled směrem ke hrázi spodního rybníka. Foto: M. Kotasová Adámková dne 15.4.2022.



Obr. 4. Pohled na horní rybník. Na snímku je patrný silný zárůst makrovegetací. Foto: M. Kotasová Adámková dne 15.4.2022.



Obr. 5. Pohled na blízké okolí horního rybníka. Foto: M. Kotasová Adámková dne 15.4.2022.



Obr. 6. Pohled na kamenité meze v ZCHÚ, které jsou oblíbeným stanovištěm ještěrky obecné (*Lacerta agilis*). Foto: M. Kotasová Adámková dne 15.4.2022.



Obr. 7. Jedinci ropuchy obecné (*Bufo bufo*) se v době rozmnožování vyskytují na lokalitě ve stovkách. Foto: M. Kotasová Adámková dne 15.4.2022.



Obr. 8. Slepýš křehký (*Anguis fragilis*) na okraji podmáčené olšiny. Foto: M. Kotasová Adámková dne 15.4.2022.



Obr. 9. Podmáčená olšina v severo-západní části ZCHÚ s protékajícím Babíčovským potokem. Foto: M. Kotasová Adámková dne 1.5.2022.



Obr. 10. Jeden z čolků horských (*Ichthyosaura alpestris*) odchycených v horním rybníku do živolovných pastí. Foto: M. Kotasová Adámková dne 1.5.2022.



Obr. 11. Ropucha obecná (*Budo bufo*) se na lokalitě rozmnožuje v obou rybnících i Babídolském potoce. Foto: M. Kotasová Adámková dne 20.5.2022.