

Kontaktní osoba:
Mgr. Marie Kotasová Adámková, Ph.D.

Ústav botaniky a zoologie
Přírodovědecká fakulta Masarykovy univerzity
Univerzitní kampus Bohunice, Kamenice 5, Brno
Pavilon A32/312

Tel.: +420 608 570 351
E-mail: envirop@sci.muni.cz

Plán péče o přírodní památku Soběšické rybníčky na období 2023–2032



Zadavatel: Krajský úřad Jihomoravského kraje, Žerotínovo náměstí 449/3, 601 82 Brno

Dodavatel: Ústav botaniky a zoologie, Přírodovědecká fakulta, Masarykova univerzita, Kotlářská 2, 611 37 Brno

Zpracovala: Mgr. Marie Kotasová Adámková, Ph.D., Mgr. Helena Prokešová

Datum zpracování: listopad 2022

Obsah

1. Základní údaje o zvláště chráněném území	3
1.1 Základní identifikační údaje	3
1.2 Údaje o lokalizaci území	3
1.3 Vymezení území podle současného stavu katastru nemovitostí	3
1.4 Výměra území a jeho ochranného pásma	4
1.5 Překryv území s jinými chráněnými územími	4
1.6 Kategorie IUCN	4
1.7 Předmět ochrany ZCHÚ	4
1.7.1 Předmět ochrany ZCHÚ podle zřizovacího předpisu	4
1.7.2 Hlavní předmět ochrany ZCHÚ – současný stav	5
1.8 Cíl ochrany	5
2. Rozbor stavu zvláště chráněného území s ohledem na předmět ochrany	6
2.1 Popis území a charakteristika jeho přírodních poměrů	6
2.1.1 Stručný popis území a jeho přírodních poměrů	6
2.1.2 Přehled zvláště chráněných a významných ohrožených druhů rostlin a živočichů	8
2.2 Historie využívání území a zásadní pozitivní i negativní vlivy lidské činnosti v minulosti, současnosti a blízké budoucnosti	9
2.3 Související plánovací dokumenty, správní akty a opatření obecné povahy	10
2.4 Současný stav zvláště chráněného území a přehled dílčích ploch	11
2.4.2 Základní údaje o rybnících, vodních nádržích a tocích	12
2.4.3 Základní údaje o útvarech neživé přírody	12
2.5 Souhrnné zhodnocení stavu předmětů ochrany, výsledků předchozí péče, dosavadních ochranných zásahů do území a závěry pro další postup	13
2.6 Stanovení prioritních zájmů ochrany území v případě jejich možné kolize	13
3.1 Výčet, popis a lokalizace navrhovaných zásahů a opatření v ZCHÚ	14
3.1.1 Rámcové zásady péče o ekosystémy a jejich složky nebo zásady jejich jiného využívání	14
3.1.2 Podrobný výčet navrhovaných zásahů a činností v území	15
3.2 Zásady hospodářského nebo jiného využívání ochranného pásma včetně návrhu zásahů a přehledu činností	15
3.3 Zaměření a vyznačení území v terénu	16
3.4 Návrhy potřebných administrativně-správních opatření v území	16
3.5 Návrhy na regulaci rekreačního a sportovního využívání území veřejností	16
3.6 Návrhy na vzdělávací využití území	16
3.7 Návrhy na průzkum či výzkum území a monitoring předmětu ochrany území	16
4. Závěrečné údaje	17
4.1 Předpokládané orientační náklady hrazené orgánem ochrany přírody podle jednotlivých zásahů (druhů prací)	17
4.2 Použité podklady a zdroje informací	17
4.3 Seznam používaných zkratk	17
5. Seznam příloh	18

1. Základní údaje o zvláště chráněném území

1.1 Základní identifikační údaje

evidenční číslo: 1043

kategorie ochrany: přírodní památka

název území: Soběšické rybníčky

druh právního předpisu, kterým bylo území vyhlášeno: vyhláška

orgán, který předpis vydal: Plenární zasedání NV města Brna

číslo předpisu: -

datum platnosti předpisu: 8. 10. 1987

datum účinnosti předpisu: 1. 11. 1987

1.2 Údaje o lokalizaci území

kraj: Jihomoravský
okres: Brno - město
obec s rozšířenou působností: Brno
obec: Brno
katastrální území: Řečkovice 611646

Viz Příloha M1 – Ortofoto a orientační mapa s vyznačením území

1.3 Vymezení území podle současného stavu katastru nemovitostí

Zvláště chráněné území:

Katastrální území: 611646 Řečkovice

Číslo parcely podle KN	Druh pozemku podle KN	Způsob využití pozemku podle KN	Číslo listu vlastnictví	Výměra parcely celková podle KN (m ²)	Výměra parcely v ZCHÚ (m ²)
3553/2	lesní pozemek	-	3473	9363	9363
3555	vodní plocha	vodní nádrž umělá	3473	1433	1433
3556	vodní plocha	zamokřená plocha	3473	861	861
Celkem v ha				1,1657	1,1657

Ochranné pásmo:

Ochranné pásmo nebylo vyhlášeno, je tvořeno podle čl. 5 zřizovacího předpisu územím do vzdálenosti 50 m od hranic ZCHÚ.

Katastrální území: 611646 Řečkovice

Číslo parcely podle KN	Druh pozemku podle KN	Způsob využití pozemku podle KN	Číslo listu vlastnictví	Výměra parcely celková podle KN (m ²)	Výměra parcely v ZCHÚ (m ²)
3490	lesní pozemek	-	3473	5271	1827
3553/1	lesní pozemek	-	3473	446549	28536
3558	lesní pozemek	-	3473	2612	198
3559/1	lesní pozemek	-	3473	216556	2625
3561	lesní pozemek	-	3473	208041	21360
Celkem v ha				5,4546	5,4546

Viz Příloha M2 – Katastrální mapa se zákresem ZCHÚ a jeho ochranného pásma

1.4 Výměra území a jeho ochranného pásma

Druh pozemku	ZCHÚ plocha v ha	OP plocha v ha	Způsob využití pozemku	ZCHÚ plocha v ha
lesní pozemky	0,9363	5,4546		
vodní plochy	0,2294		zamokřená plocha	0
			rybník nebo nádrž	0,1433
			vodní tok	0,0861
trvalé travní porosty				
orná půda				
vinice				
ovocné sady				
zahrady				
ostatní plocha			zeleň	
			jiná plocha	
zastavěné plochy a nádvoří				
plocha celkem v ha	1,1657	5,4546		

1.5 Překryv území s jinými chráněnými územími

národní park: ne
chráněná krajinná oblast: ne
jiný typ chráněného území: ne

Natura 2000

ptačí oblast: ne
evropsky významná lokalita: ne

1.6 Kategorie IUCN

IV. – řízená rezervace

1.7 Předmět ochrany ZCHÚ

1.7.1 Předmět ochrany ZCHÚ podle zřizovacího předpisu

Chráněný přírodní výtvar se určuje k ochraně unikátní lokality některých vzácných a chráněných druhů obratlovců a významného místa reprodukce obojživelníků.

1.7.2 Hlavní předmět ochrany ZCHÚ – současný stav

Zásahy provedené v letech 2007 a 2010 spočívající ve vybudování tří mělkých tůní a odstranění dřevin z bezprostřední blízkosti vodních ploch vedly k zásadnímu zlepšení podmínek pro rozmnožování obojživelníků. V současné době se však v bezprostředním okolí všech vodních těles rozvíjí vegetace, což vede k jejich zvyšujícímu se zastínění. To má aktuálně negativní vliv na většinu druhů obojživelníků vyskytujících se na území ZCHÚ.

Druhy

název druhu	stupeň ohrožení**	popis biotopu druhu v ZCHÚ a aktuální početnost nebo vitalita populace	kód předmětu ochrany*
živočichové			
Čolek velký (<i>Triturus cristatus</i>)	SO, EN	V reprodukčním období obýval vodní tělesa ZCHÚ, v terestrické fázi okolní lesní biotopy. V posledních letech ve ZCHÚ dlouhodobě nezvěstný.	A
Čolek horský (<i>Triturus alpestris</i>)	SO, NT	V reprodukčním období obýval vodní tělesa ZCHÚ, v terestrické fázi okolní lesní biotopy. Během inventarizačního průzkumu v roce 2010 se na území ZCHÚ vyskytoval v počtu jednotek jedinců, avšak v roce 2022 již prokázán nebyl.	A
Skokan štíhlý (<i>Rana dalmatina</i>)	SO, NT	V reprodukčním období obývá vodní tělesa ZCHÚ, v terestrické fázi okolní lesní biotopy. V posledních letech ve ZCHÚ relativně hojně, nyní se početnost snižuje.	A
Skokan hnědý (<i>Rana temporaria</i>)	LC	V reprodukčním období obývá vodní tělesa ZCHÚ, v terestrické fázi okolní lesní biotopy. Na ploše ZCHÚ se vyskytuje stabilní a relativně početná populace.	A
Ropucha obecná (<i>Bufo bufo</i>)	O, NT	V reprodukčním období obývá vodní tělesa ZCHÚ, v terestrické fázi okolní lesní biotopy. V posledních letech ve ZCHÚ relativně hojně, nyní se početnost významně snižuje.	A

* kód předmětu ochrany:

A = předmět ochrany spadá pod definici předmětu ochrany dle zřizovacího předpisu ZCHÚ

B = předmět ochrany překrývající se EVL

C = další významný ekosystém nebo jeho složka

**stupeň ohrožení dle vyhlášky č. 395/1992 Sb.: KO – kriticky ohrožený, SO – silně ohrožený, O – ohrožený; a dle červených seznamů ČR (bezobratlí – Hejda et al. 2017, obratlovci – Chobot a Němec 2017): CR – kriticky ohrožený, EN – ohrožený, VU – zranitelný, NT – téměř ohrožený.

1.8 Cíl ochrany

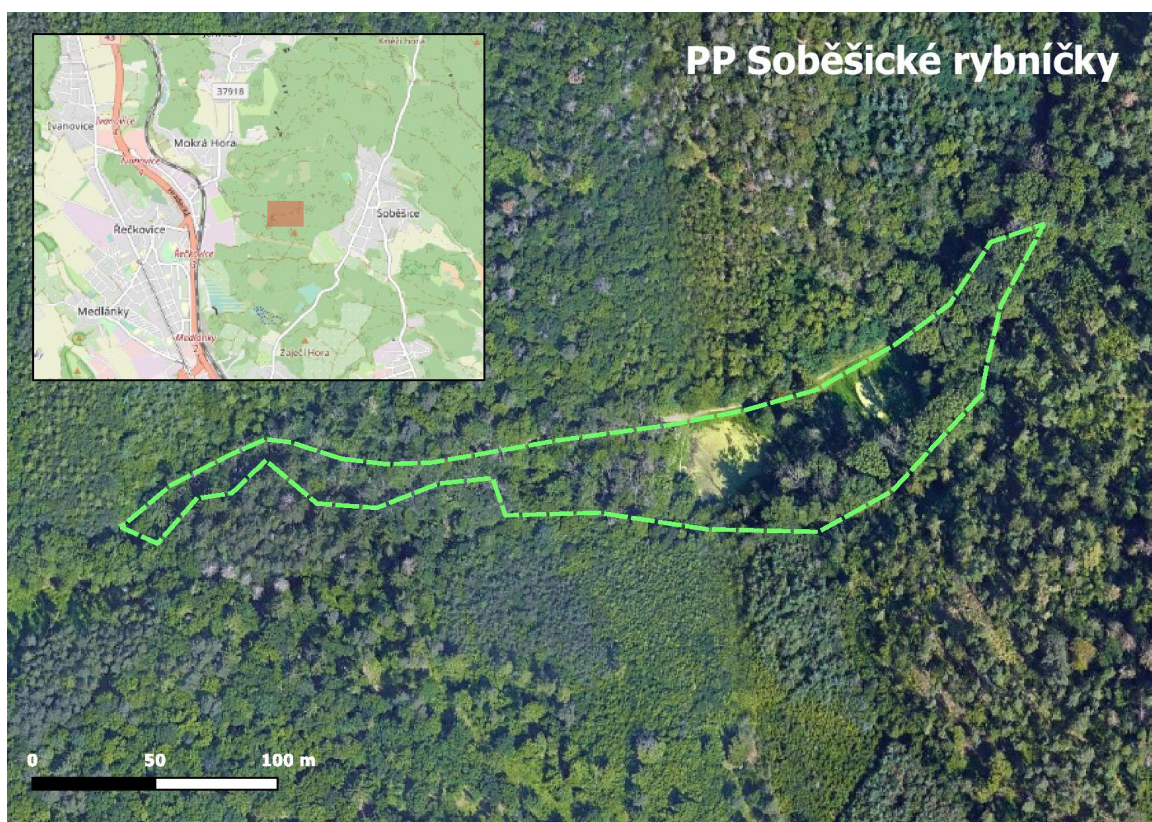
- zachování biotopů vzácných a chráněných druhů obratlovců a významného místa reprodukce obojživelníků.

2. Rozbor stavu zvláště chráněného území s ohledem na předmět ochrany

2.1 Popis území a charakteristika jeho přírodních poměrů

2.1.1 Stručný popis území a jeho přírodních poměrů

Lokalita Soběšické rybníčky se nachází v lesnaté krajině mezi brněnskými městskými částmi Řečkovice, Mokrá Hora a Soběšice, v severní části Brna, v okrese Brno – město (Obr. 1). Přírodní památka Soběšické rybníčky zde byla vyhlášena v roce 1987 na ploše 1,17 ha; leží celá v katastrálním území Řečkovice.



Obr. 1. Lokalizace PP Soběšické rybníčky. Hranice PP přerušovanou zelenou čarou.

Lokalita Soběšické rybníčky je geologicky součástí brněnského masivu, podloží tvoří biotický granodiorit. V nivě potoka najdeme fluvizemě. Na úpatí údolních svahů, kde se ukládaly svahové sedimenty, se vyvinuly půdy typu kambizemě. Geomorfologicky je území součástí celku Dražanská vrchovina.

Soběšické rybníčky se nacházejí v mírně teplé oblasti. Nejbližší meteorologická stanice v Brně – Žabovřeskách zaznamenala za roky 1980 až 2021 průměrný roční srážkový úhrn 523 mm a za roky 1987 až 2021 průměrnou roční teplotu vzduchu 10,2 °C (zdroj ČHMÚ). Z biogeografického hlediska je lokalita součástí Brněnského bioregionu (Culek et al. 2013), fytogeograficky se řadí do mezofytika a fytochorionu 68 Moravské podhůří Vysočiny (Skalický 1988), což je oblast, kde vyznívají mnohé sucho- a teplomilné elementy.

Soběšické rybníčky leží v hlubokém lesním údolí. Jádrem území tvoří čtyři vodní plochy: zarůstající lesní rybníček (známý jako „dolní rybníček“), dále nad ním ležící tůň zbylá na dně rybníčku s protrženou hrází (známá jako „horní rybníček“), malá tůň pod „dolním rybníčkem“ a dále menší tůň nacházející se nad „horním rybníčkem“. Chráněné území zahrnuje i navazující úseky úzké potoční nivy na dně údolí a přilehlých svahů.

Horní rybníček tvoří v současné době pouze menší mělká vodní plocha na části jeho dna vybudovaná v roce 2007. Hráz tohoto rybníčku je protržená v místě bývalého vypustního objektu a dále eroduje. Dochází tak k postupnému zazemňování dolního rybníčku splaveninami přinášenými vodním tokem.

Dolní rybníček je relativně mělkou vodní nádrží s proměnlivou hloubkou vodního sloupce. V roce 2010 byl prokázán výskyt ichtyofauny. Litorální pás obou rybníčků je téměř bez vodní makrovegetace, v obou je poměrně bohatě zastoupena submerzní makrovegetace. Značné zastínění rybníčků břehovými stromovými porosty (olše lepkavá, jasan ztepilý, vrba jíva) bylo eliminováno redukcí dřevin v blízkosti vodních ploch, která proběhla v letech 2007 a 2010.

Flóra a vegetace

V potoční nivě je dominantní společenstvo jasanových olšin s olší lepkavou (*Alnus glutinosa*), jasanem ztepilým (*Fraxinus excelsior*) a jilmem vazem (*Ulmus laevis*). Dále jsou zde ze stromů zastoupeny habr obecný (*Carpinus betulus*), javor babyka (*Acer campestre*), lípa srdčitá (*Tilia cordata*) a vrba jíva (*Salix caprea*) a z keřů líska obecná (*Corylus avellana*) a bez černý (*Sambucus nigra*). V podrostu převládají typické vlhkomilné druhy, jako jsou např. karbinec evropský (*Lycopus europaeus*), lilek potměchuť (*Solanum dulcamara*), pcháč zelinný (*Cirsium oleraceum*), psineček výběžkatý (*Agrostis stolonifera*), ostřice lesní (*Carex sylvatica*) a priskyňník kosmatý (*Ranunculus lanuginosus*), na březích potoka roste mokřýš střídavolistý (*Chrysosplenium alternifolium*) a ostřice řídkoklasá (*Carex remota*). Z vodních rostlin se v rybníčcích vyskytují rdesty vzplývavý (*Potamogeton natans*) a kadeřavý (*P. crispus*), dále např. okřehek menší (*Lemna minor*).

Fauna

Lokalita hostí různé druhy hmyzu vázané na mrtvé dřevo. Nejnápadnějšími obyvateli území jsou však ptáci a obojživelníci. V minulosti byl na lokalitě prokázán výskyt několika druhů ocasatých obojživelníků, konkrétně aktuálně nezvěstného čolka velkého (*Triturus cristatus*), a dále čolka horského (*Lissotriton alpestris*) a čolka obecného (*Lissotriton vulgaris*) (Prášek 2013). Z žab byl doložen výskyt skokana štíhlého (*Rana dalmatina*), skokana hnědého (*Rana temporaria*), ropuchy obecné (*Bufo bufo*) (Prášek 2010). Okolní lesní porosty jsou vhodnými biotopy pro četné druhy ptáků zahrnující například jestřába lesního (*Accipiter gentilis*), krahujce obecného (*Accipiter nisus*), ostříže lesního (*Falco subbuteo*), ledňáčka říčního (*Alcedo atthis*), lejska šedého (*Muscicapa striata*) či žluvu hajní (*Oriolus oriolus*). V místních tůňích se společně s invazními druhy ryb vyskytuje také původní hořavka duhová (*Rhodeus sericeus*) (viz Zprávy o provedení odlovu ichtyofauny v lokalitě Soběšické rybníčky 2013, 2015).

2.1.2 Přehled zvláště chráněných a významných ohrožených druhů rostlin a živočichů

název druhu	kategorie podle vyhlášky č. 395/1992 Sb.	stupeň ohrožení	popis biotopu druhu v ZCHÚ a aktuální početnost nebo vitalita populace, další poznámky
Obojživelníci			
Čolek velký (<i>Triturus cristatus</i>)	SO	EN	V reprodukčním období obýval vodní tělesa ZCHÚ, v terestrické fázi okolní lesní biotopy. V posledních letech ve ZCHÚ dlouhodobě nezvěstný.
Čolek horský (<i>Triturus alpestris</i>)	SO	NT	V reprodukčním období obýval vodní tělesa ZCHÚ, v terestrické fázi okolní lesní biotopy. Během inventarizačního průzkumu v roce 2010 se na území ZCHÚ vyskytoval v počtu jednotek jedinců, avšak v roce 2022 již prokázán nebyl.
Skokan hnědý (<i>Rana temporaria</i>)	-	LC	V reprodukčním období obýval vodní tělesa ZCHÚ, v terestrické fázi okolní lesní biotopy. Na ploše ZCHÚ se vyskytuje stabilní a relativně početná populace.
Skokan skřehotavý (<i>Pelophylax ridibundus</i>)	KO	NT	Celosezónně obýval vodní tělesa ZCHÚ. Ve ZCHÚ se vyskytuje vzácně jednotlivě.
Skokan štihlý (<i>Rana dalmatina</i>)	SO	NT	V reprodukčním období obýval vodní tělesa ZCHÚ, v terestrické fázi okolní lesní biotopy. V posledních letech ve ZCHÚ relativně hojně, nyní se početnost snižuje.
Ropucha obecná (<i>Bufo bufo</i>)	O	NT	V reprodukčním období obýval vodní tělesa ZCHÚ, v terestrické fázi okolní lesní biotopy. V posledních letech ve ZCHÚ relativně hojně, nyní se početnost významně snižuje.
Rosnička zelená (<i>Hyla arborea</i>)	SO	NT	V reprodukčním období obýval vodní tělesa ZCHÚ, v terestrické fázi okolní lesní biotopy. Ve ZCHÚ se vyskytuje jednotlivě.
Plazi			
Ještěrka obecná (<i>Lacerta agilis</i>)	SO	VU	Celosezónně obýval lesní biotopy. V posledních letech ve ZCHÚ relativně hojně, početnost je stabilní. V roce 2022 pozorován mimo území aktivní těžby dřeva.
Užovka obojková (<i>Natrix natrix</i>)	O	NT	Celosezónně obýval lesní biotopy. V posledních letech ve ZCHÚ relativně hojně, početnost je stabilní. V roce 2022 však pozorován pouze mimo území ZCHÚ z důvodu probíhající těžby dřeva.
Ptáci			
Jestřáb lesní (<i>Accipiter gentilis</i>)	O	VU	V posledních letech ve ZCHÚ příležitostně pozorován v počtu jednotlivých exemplářů při přeletěch za potravou v okolních lesních porostech. V roce 2022 byl pozorován v blízkém okolí ZCHÚ.
Krahujec obecný (<i>Accipiter nisus</i>)	SO	VU	V posledních letech ve ZCHÚ příležitostně pozorován v počtu jednotlivých exemplářů při přeletěch za potravou.
Krkavec velký (<i>Corvus corax</i>)	O	-	V posledních letech ve ZCHÚ příležitostně pozorován v počtu jednotlivých exemplářů při přeletěch za potravou.
Ledňáček říční (<i>Alcedo atthis</i>)	SO	VU	V posledních letech ve ZCHÚ příležitostně pozorován jeden exemplář během záletů za potravou k vodním tělesům. V roce 2022 pozorován nebyl.
Lejsek bělokrký (<i>Ficedula albicollis</i>)	-	NT	V posledních letech ve ZCHÚ pravidelně pozorován v počtu jednotek exemplářů na celé ploše.
Lejsek šedý (<i>Muscicapa striata</i>)	O	-	V posledních letech ve ZCHÚ příležitostně pozorován v počtu jednotek exemplářů, a to na lesních okrajích.

Ostříž lesní (<i>Falco subbuteo</i>)	SO	EN	V posledních letech ve ZCHÚ na otevřených plochách příležitostně pozorován jeden exemplář během záletů za potravou včetně roku 2022.
Rorýs obecný (<i>Apus apus</i>)	O	-	V posledních letech ve ZCHÚ vzácně pozorován při přeletech.
Strakapoud prostřední (<i>Dendrocopos medius</i>)	O	VU	V posledních letech ve ZCHÚ pravidelně pozorován v počtu jednotek exemplářů na celé ploše. V roce 2022 bylo prokázáno úspěšné hnízdění ve středu ZCHÚ.
Včelojed lesní (<i>Pernis apivorus</i>)	SO	EN	V posledních letech ve ZCHÚ ojediněle pozorován v počtu jednotlivých exemplářů při přeletech za potravou.
Žluna šedá (<i>Picus canus</i>)	-	VU	V posledních letech ve ZCHÚ pravidelně pozorován v počtu v lesních porostech v počtu jednoho až dvou hnízdních párů. V roce 2022 je předpokládáno úspěšné hnízdění.
Žluva hajní (<i>Oriolus oriolus</i>)	SO	-	V posledních letech ve ZCHÚ pravidelně pozorován v počtu asi dvou hnízdních párů v lesních porostech.
Savci			
Veverka obecná (<i>Sciurus vulgaris</i>)	O	DD	V posledních letech ve ZCHÚ po celé ploše příležitostně pozorovány jednotlivé exempláře.

Pozn.: stupeň ohrožení dle vyhlášky č. 395/1992 Sb.: KO – kriticky ohrožený, SO – silně ohrožený, O – ohrožený; a dle červených seznamů ČR (bezobratlí – Hejda et al. 2017, obratlovci – Chobot a Němec 2017): CR – kriticky ohrožený, EN – ohrožený, VU – zranitelný, NT – téměř ohrožený.

2.2 Historie využívání území a zásadní pozitivní i negativní vlivy lidské činnosti v minulosti, současnosti a blízké budoucnosti

a) ochrana přírody

Území bylo vyhlášeno 1. 11. 1987 jako Chráněný přírodní výtvar a zákonem č. 114/1992 Sb., o ochraně přírody a krajiny, bylo převedeno do kategorie Přírodní památka. Od roku 2003 zabezpečuje péči o přírodní památku Krajský úřad Jihomoravského kraje, který v roce 2006 zajistil odstranění bezu černého a jasanu ztepilého z lesní části území. V letech 2007 a 2010 byly odstraněny dřeviny způsobující nežádoucí zastínění vodních ploch a bránící úplnému prohrátí celého vodního sloupce, což způsobovalo zástin vedoucí ke zpomalení vývoje juvenilních stádií obojživelníků. V roce 2007 byla v prostoru bývalého dna horního rybníčku vytvořena tůň s přibližnou hloubkou jednoho metru o rozloze necelých 400 m². V roce 2010 byly vybudovány další dvě menší tůně, jedna nad tůň z roku 2007 a další pod hrází dolního rybníčku. V roce 2010 byla z dolního rybníčku s využitím záťahových sítí odlovena a vytržena rybí obsádka, která má prokazatelně negativní vliv na reprodukční úspěšnost obojživelníků. Toto opatření bylo následně opakováno i v dalších letech, ve kterých byla vždy eliminována invazní část rybí obsádky tvořená druhy karas stříbřitý (*Carassius auratus*) a střevlička východní (*Pseudorasbora parva*). Pravidelně byla odlovována také hořavka duhová (*Rhodeus sericeus*), která byla do vodních těles vždy vrácena. Odlov ichthyofauny proběhl také v podzimním období roku 2022.

b) lesní hospodářství

Na části území ZCHÚ (díleč plocha C – parcela č. 3553/2) a celé ploše ochranného pásma je prováděno lesnické hospodářství. Organizaci lesního hospodářství zajišťuje Školní lesní podnik podnik Křtiny, nižší organizační jednotkou je Polesí Vranov. Lesní porosty zde plní funkci nárazníkové zóny pro rušivé vlivy z okolí, a současně jsou důležitým biotopem pro různé druhy včetně předmětů ochrany. Lesní porosty v rámci ZCHÚ používají jako lesy zvláštního určení specifický režim. Ke dni zpracování tohoto plánu péče je platný lesní hospodářský plán 1.1.2013-31.12.2022.

c) zemědělské hospodaření

ZCHÚ není zemědělsky využíváno.

d) rybníkářství

Vodní tělesa ve ZCHÚ nejsou rybníkářsky využívána.

e) myslivost

Lokalita je myslivecky využívána, avšak s nízkou intenzitou. Veškerá myslivecká zařízení jsou umístěna mimo plochu ZCHÚ a jeho ochranného pásma, a na ZCHÚ a předměty jeho ochrany nemají žádný negativní vliv. Myslivecké využívání k lovu černé zvěře (prase divoké, *Sus scrofa*) může přispívat ke snížení predančního tlaku na populace obojživelníků. V období probíhajícího inventarizačního průzkumu v roce 2022 byla jedna rodina prasete divokého pravidelně pozorována v bezprostředním okolí vodních těles v jádru ZCHÚ.

f) rybářství

Vodní tělesa na území ZCHÚ nejsou rybářsky využívána a nejsou využívána ani ke sportovnímu rybolovu. Ve vodních tělesech, zvláště v dolním rybníčku, se však vyskytuje rybí obsádka, která byla pravděpodobně náhodně vysazená. V roce 2022 bylo možné hustotu rybí obsádky hodnotit jako relativně nízkou, a to s ohledem na poměrně vysokou průhlednost vody a absenci větších ryb, které je obvykle možné běžně pozorovat. Přítomná ichthyofauna působí predančním tlakem na přítomné druhy obojživelníků, a také na zooplankton jakožto jejich potravní zdroj, čímž má na populace obojživelníků negativní vliv.

g) rekreace a sport

Lokalita je z hlediska rekreace a sportu využívána pouze příležitostně, a to jednotlivci. Rekreační tlak je tak velmi nízký a na lokalitu nemá negativní dopad.

2.3 Související plánovací dokumenty, správní akty a opatření obecné povahy

Aktuální územní plán města Brna: <https://upmb.brno.cz/platny-uzemni-plan/uplne-zneni/>

Lesní hospodářský plán: <https://geoportal.uhul.cz/mapy/mapylho.html>
<https://www.slpkrtiny.cz/student-vedkyne-lesnik/lhp-gis/#>

2.4 Současný stav zvláště chráněného území a přehled dílčích ploch

Dílčí plocha A – „horní rybníček“, p. č. 3556, k.ú. Řečkovice. Z vodohospodářského hlediska dlouhodobě nefunkční vodní plocha v důsledku protržení hráze. V místě bývalého rybníčku byla v roce 2007 vybudována mělká vodní tůň. Vodní plocha dlouhodobě sestává bez výrazné litorální makrovegetace, avšak je bohatě zarostlá submerzní makrovegetací. V tomto vodním tělese byla v roce 2022 prokázána více či méně úspěšná reprodukce druhů ropuchy obecné (*Bufo bufo*), skokana hnědé (*Rana temporaria*) a vzácně skokana štihlého (*Rana dalmatina*). V břehových porostech byla vzácně pozorována rosnička zelená (*Hyla arborea*). Rybí obsádka zde v roce 2022 vizuálně pozorována nebyla.

Dílčí plocha B – „dolní rybníček“, p. č. 3555, k.ú. Řečkovice. Průtočná vodní plocha na potoce Kubelín s funkčním výpustním objektem. Velmi chudá litorální makrovegetace, bohatší submerzní makrovegetace. Prokázán reprodukční výskyt ichtyofauny (plotice obecná *Rutilus rutilus* a perlín ostrobřichý *Scardinius erythrophthalmus*). Nádrž se postupně zazemňuje. V tomto vodním tělese byla v roce 2022 prokázána více či méně úspěšná reprodukce druhů ropuchy obecné (*Bufo bufo*), skokana hnědé (*Rana temporaria*) a vzácně skokana štihlého (*Rana dalmatina*). Vzácně byl pozorován také skokan skřehotavý (*Rana ridibunda*). V břehových porostech byla vzácně pozorována rosnička zelená (*Hyla arborea*). Rybí obsádka zde byla v roce 2022 vizuálně pozorována.

Dílčí plocha C – „lesní lem“, p. č. 3553/2, k.ú. Řečkovice. Jde o les zvláštního určení, v porostu dominuje jasan ztepilý (*Fraxinus excelsior*) a olše lepkavá (*Alnus glutinosa*). Do porostu je z dřevin vtroušen javor babyka (*Acer campestre*), habr obecný (*Carpinus betulus*), vrba jíva (*Salix caprea*), lípa srdčitá (*Tilia cordata*) a bez černý (*Sambucus nigra*). V roce 2010 zde byly vybudovány pro rozmnožování obojživelníků další dvě menší tůně, a to v ploše nad horním rybníčkem a pod hrází dolního rybníčku. Odstranění vzrostlých dřevin z bezprostřední blízkosti vodních ploch provedené v roce 2010 přispělo k lepšímu oslunění vodních ploch a tím také jejich lepšímu prohřívání, což mělo pozitivní vliv na rozvoj vodních makrofyt, produkci zooplanktonu a úspěšnost vývoje obojživelníků. Stav v roce 2022 však odpovídá postupujícímu zárůstu a odstranění dřevin je tak vhodné zopakovat.

2.4.1 Základní údaje o lesích na lesních pozemcích

Lesní porosty v okolí horního a dolního rybníčku jsou řazeny do dílčí plochy C, kde je v současné době skladba dřevin z 85 % jasan ztepilý (*Fraxinus excelsior*) a 15 % olše (*Alnus spp.*). Plochy D, E a F jsou součástí ochranného pásma.

2.4.2 Základní údaje o rybnících, vodních nádržích a tocích

Název rybníka (nádrže)	Soběšické rybníčky – horní rybníček
Katastrální plocha	0,0859 ha
Plocha litorálu	0 ha
Průměrná hloubka	hloubka kolísá
Maximální hloubka	asi 1 m
Manipulační řád	neexistuje
Hospodářsko provozní řád	neexistuje
Způsob hospodaření	na rybníce neprobíhá hospodaření
Výjimka k aplikaci látek znečišťujících vodu (krmiva, hnojiva)	neexistuje
Vlastník rybníka	Mendlova univerzita v Brně
Uživatel rybníka	ŠLP Masarykův les Křtiny
Rybářský revír	není
Správce rybářského revíru	není
Zarybňovací plán	není
Průtočnost – doba zdržení	není známa

Název rybníka (nádrže)	Soběšické rybníčky – dolní rybníček
Katastrální plocha	0,1447 ha
Plocha litorálu	0 ha
Průměrná hloubka	hloubka kolísá
Maximální hloubka	není známa
Manipulační řád	neexistuje
Hospodářsko provozní řád	neexistuje
Způsob hospodaření	na rybníce neprobíhá hospodaření
Výjimka k aplikaci látek znečišťujících vodu (krmiva, hnojiva)	neexistuje
Vlastník rybníka	Mendlova univerzita v Brně
Uživatel rybníka	ŠLP Masarykův les Křtiny
Rybářský revír	není
Správce rybářského revíru	není
Zarybňovací plán	není
Průtočnost – doba zdržení	není známa

2.4.3 Základní údaje o útvarech neživé přírody

Nevyskytují se.

2.5 Souhrnné zhodnocení stavu předmětů ochrany, výsledků předchozí péče, dosavadních ochranných zásahů do území a závěry pro další postup

Další osud populace čolka velkého i stav populací dalších druhů obojživelníků vyžadují v tomto ZCHÚ dlouhodobě managementové zásahy. Konkrétně, čolek velký nebyl opětovně ani v roce 2010, ani v roce 2022, prokázán. Také druhová diverzita obojživelníků byla poměrně nízká včetně nízké početnosti populací většiny druhů. V roce 2022 byla také prokázána obecně nízká úspěšnost dokončování vývojových cyklů obojživelníků. Jediným běžně a úspěšně se rozmnožujícím druhem byl v roce 2022 skokan hnědý (*Rana temporaria*). Rozmnožující se ropuchy obecné (*Bufo bufo*) byly pravděpodobně zatíženy výrazným predacním tlakem, jelikož již přibližně týden po vrcholu rozmnožování na lokalitě nebyly nalezeny žádné snůšky. K tomu přispěla přítomnost kachen i prasete divokého, přičemž predace snůšek ropuchy obecné kachnami byla na lokalitě přímo pozorována. Problematické je také přetrvávající zarybnění tůní. S ohledem na tyto skutečnosti je vhodné pravidelně opakovat odchyt a redukci rybí obsádky. Právě zarybnění je s velkou pravděpodobností příčinou absence výskytu ocasatých obojživelníků. Pro zachování vhodných stanovišť pro výskyt obojživelníků je také vhodné udržovat okraje tůní bez dřevin a jiné vyšší vegetace. S ohledem na stav populací obojživelníků by bylo v dalších letech vhodné a žádoucí průběžně sledovat úspěšnost jejich vývojových cyklů. Současný stav chráněného území lze považovat z hlediska ochrany přírody se zaměřením na obojživelníky za spíše neuspokojivý.

2.6 Stanovení prioritních zájmů ochrany území v případě jejich možné kolize

Vzhledem ke skutečnosti, že u hlavních předmětů ochrany není předpokládána kolize, není nutné z tohoto důvodu stanovovat pořadí prioritních zájmů. Z hlediska priorit realizace je možné stanovit následující pořadí:

1. zachování a rozvoj biotopů vhodných pro reprodukci zdejších druhů obojživelníků,
2. redukce stromové vegetace stínící vodní plochy a bránící jejich prohřívání,
3. naprostá eliminace ichtyofauny ze spodního rybníčku.

3. Plán zásahů a opatření

3.1 Výčet, popis a lokalizace navrhovaných zásahů a opatření v ZCHÚ

3.1.1 Rámcové zásady péče o ekosystémy a jejich složky nebo zásady jejich jiného využívání

a) péče o nelesní pozemky

Zahrnuje péči o rybníky (nádrže) a vodní toky – dílčí plochy A a B. Biotopy rybníčku, vybudovaných vodních ploch a přilehlých mokřadních ploch jsou zásadní pro hlavní předmět ochrany, kterým jsou zdejší populace obojživelníků. Stromové porosty je třeba udržovat prosvětlené, především na jižních březích a v bezprostřední blízkosti vodních ploch. Iniciovat provedení rekonstrukce hráze a výpustního objektu, případně též s nápuštěním objektem u dolního rybníčku – plocha B. U všech vodních ploch je nutný monitoring přítomnosti ichtyofauny a jejího odlovení v případě potřeby – plocha A, B, C. Ke zvážení je odbahnění rybníků.

Typ managementu	odlov ichtyofauny
Vhodný interval	každoročně až jednou za dva roky
Minimální interval	jednou za tři roky
Prac. nástroj/hosp. zvíře	rybářské záťahové sítě
Kalendář pro management	v podzimním období
Upřesňující podmínky	nejsou stanoveny

b) péče o lesy – dílčí plocha C

Lesní porosty nejsou předmětem ochrany území. V části dílčí plochy C, která bezprostředně navazuje na vodní plochy, je třeba průběžně provádět odstraňování vzrostlých dřevin, aby nedocházelo k nežádoucímu zastínění vodních ploch. V případě potřeby provést odstranění nežádoucích druhů dřevin, včetně opatření proti zmlazování (jedná se především o bez černý aj. nežádoucí druhy) a zabránit zmlazování jasanu ztepilého. V případě zarůstání volných ploch po odstranění dřevin nežádoucími druhy zvážit provedení vhodných výsadeb.

Typ managementu	udržování břehů bez vzrostlé vegetace a bezprostředního okolí vodních ploch bez vzrostlých dřevin způsobujících zástín
Vhodný interval	dle potřeby plynoucí z aktuálního stavu
Minimální interval	dle potřeby plynoucí z aktuálního stavu
Prac. nástroj/hosp. zvíře	motorová pila, křovinořez
Kalendář pro management	v podzimním/zimním období
Upřesňující podmínky	nejsou stanoveny

c) péče o rostliny

Neuplatňuje se.

d) péče o živočichy

Viz péče o nelesní pozemky vedoucí ke zlepšení a stabilizaci podmínek pro výskyt obojživelníků.

e) zásady jiných způsobů využívání území

Neuplatňují se.

3.1.2 Podrobný výčet navrhovaných zásahů a činností v území

a) lesy

Les zde není předmětem ochrany. Dřevinné porosty lesního charakteru jsou nicméně součástí vlastní plochy chráněného území (i ochranného pásma) a tvoří důležitou „nárazníkovou“ zónu zvyšující stabilitu území. Současný stav a režim hospodaření je v základních rysech v souladu s předměty ochrany. Navrhovaná opatření jsou:

1. dle potřeby provádět probírky porostů dřevin v bezprostřední blízkosti vodních ploch, aby nedocházelo k jejich nadměrnému zastínění;
2. v případě potřeby provést odstranění nežádoucích druhů dřevin, včetně opatření proti zmlazování (jedná se především o bez černý aj. nežádoucí druhy) a zabránit zmlazování jasanu ztepilého;
3. v případě zarůstání volných ploch po odstranění dřevin nežádoucími druhy zvážit provedení vhodných výsadeb.

b) rybníky (vodní plochy)

Vzhledem ke skutečnosti, že výskyt jednoho z hlavních předmětů ochrany čolka velkého (*Triturus cristatus*) nebyl dlouhodobě prokázán, je nutné se v následujících letech zaměřit na jeho cílený monitoring. Zoologický průzkum prokázal v dolním rybníčku výskyt ichtyofauny. Ačkoli vzhledem k celkovému stavu biotopu nelze předpokládat její vysokou abundanci, je nutné tuto obsádku odlovit a následně sledovat, jestli na její odlovení čolek velký a případně další druhy ocasatých obojživelníků pozitivně reagují a zdali budou na lokalitě opětovně prokázány. Podobně je vhodné sledovat úspěšnost vývoje larválních stádií obojživelníků.

Z hlediska vodního režimu by byla přínosná rekonstrukce hráze dolního rybníčka a výpustního objektu, které byly doporučovány již předcházejícím plánem péče. Hladinu vodních ploch je třeba udržovat nezastíněnou, aby docházelo k jejímu dostatečnému prohřívání nutnému pro úspěšné dokončení reprodukce obojživelníků.

Rybářské hospodaření zde není předpokládáno.

Chybí manipulační řád.

Podrobný výčet navrhovaných zásahů a činností v území je uveden také v příloze T1.

3.2 Zásady hospodářského nebo jiného využívání ochranného pásma včetně návrhu zásahů a přehledu činností

Ochranné pásmo (dílní plocha D, E a F) je tvořeno porosty lesního charakteru. Ty vhodným způsobem cloní rušivé vlivy z okolí. V ochranném pásmu by nemělo docházet k holosečné těžbě dříví, měl by být uplatňován výběrný způsob těžby. Žádoucí je ponechávání klestu a mrtvé dřevní hmoty v porostu. Z porostu je třeba přednostně odstraňovat geograficky nepůvodní druhy dřevin, včetně opatření proti zmlazování (například akát). Velice hodnotným biotopem např. pro xylofágní druhy hmyzu jsou stojící souše, doporučujeme proto ponechat několik vybraných stromů k dožití fyziologického stáří a odumření nastojato. Ty jsou pak velmi zajímavým a hodnotným místem poskytujícím hnízdní příležitosti mnoha druhů ptáků, především pak šplhavců.

3.3 Zaměření a vyznačení území v terénu

V současné době je území PP Soběšické rybníčky zřetelně vyznačeno dvěma tabulemi s malým státním znakem České republiky, s označením příslušné kategorie ochrany a pruhovým značením hranic na patnácti hraničních stromech této PP. Území bylo v roce 2009 geodeticky zaměřeno.

3.4 Návrhy potřebných administrativně-správních opatření v území

Žádoucí je vypracování, projednání a schválení manipulačního řádu pro vodní dílo.

3.5 Návrhy na regulaci rekreačního a sportovního využívání území veřejností

Rekreační a sportovní využití území není třeba regulovat.

3.6 Návrhy na vzdělávací využití území

Území je v současné době vybaveno informační tabulí s uvedením předmětu ochrany a hlavními údaji o této přírodní památce. Tuto úroveň je možno hodnotit jako dostatečnou a není nutno ji nijak měnit.

3.7 Návrhy na průzkum či výzkum území a monitoring předmětu ochrany území

Jako velmi vhodný lze doporučit každoroční monitoring výskytu čolka velkého v reprodukčním období, zaměřený především na prokázání jeho výskytu a výskytu dalších druhů ocasatých obojživelníků. V případě prokázání jejich výskytu bude třeba zaměřit průzkum také na zjištění jejich populační hustoty a úspěšnosti reprodukce na lokalitě.

4. Závěrečné údaje

4.1 Předpokládané orientační náklady hrazené orgánem ochrany přírody podle jednotlivých zásahů (druhů prací)

Vzhledem k nejasnému rozsahu prací a technickému řešení není možné zodpovědně vytvořit byť orientační ekonomickou kalkulaci nutných zásahů ve prospěch hlavních předmětů ochrany.

4.2 Použité podklady a zdroje informací

- AOPK ČR (2008): Metodické listy k hospodaření na rybnících zakládaných či obnovovaných s finanční podporou MŽP, Agentura ochrany přírody a krajiny ČR. Nepublikováno.
- Grulich V. & Chobot K. (eds.) (2017): Červený seznam ohrožených druhů České republiky – Cévnaté rostliny - Agentura ochrany přírody a krajiny ČR, Praha.
- Hejda R., Farkač J. & Chobot K. (eds.) (2017): Červený seznam ohrožených druhů České republiky – Bezobratlí - Agentura ochrany přírody a krajiny ČR, Praha.
- Chobot K. & Němec M. (2017): Červený seznam ohrožených druhů České republiky – Obratlovci - Agentura ochrany přírody a krajiny ČR, Praha.
- Chytrý M., Kučera T., Kočí M. (eds.) (2001): Katalog biotopů České republiky. Agentura ochrany přírody a krajiny ČR. Praha.
- Just T. a kol. (2003): Revitalizace vodního prostředí, Agentura ochrany přírody a krajiny ČR. Praha.
- Krajský úřad JmK: Náklady prací v ochraně přírody pro Krajský úřad Jihomoravského kraje platný od 1.1. 2009. Nepublikováno.
- Martiško J., 2002: Přírodní památka Soběšické rybníčky. Plán péče na období 2002-2010. KrU JmK. Nepublikováno.
- Ministerstvo životního prostředí (2009): Osnova plánů péče o národní přírodní rezervace, přírodní rezervace, národní přírodní památky, přírodní památky a jejich ochranná pásma, in Věstník Ministerstva životního prostředí, ročník XIX, březen 2009, částka 3. MZP. Praha.
- Prášek V. (2010): Plán péče o přírodní památku Soběšické rybníčky. Brno.
- Prášek V. (2013): Cílený zoologický průzkum zaměřený na zjištění výskytu ocasatých obojživelníků vybraných lokalit v Brně. Brno.

4.3 Seznam používaných zkratk

- KN – katastr nemovitostí
LV – list vlastnictví
MŽP – Ministerstvo životního prostředí
OP – ochranné pásmo
PP – přírodní památka
ZCHÚ - zvláště chráněné území

5. Seznam příloh

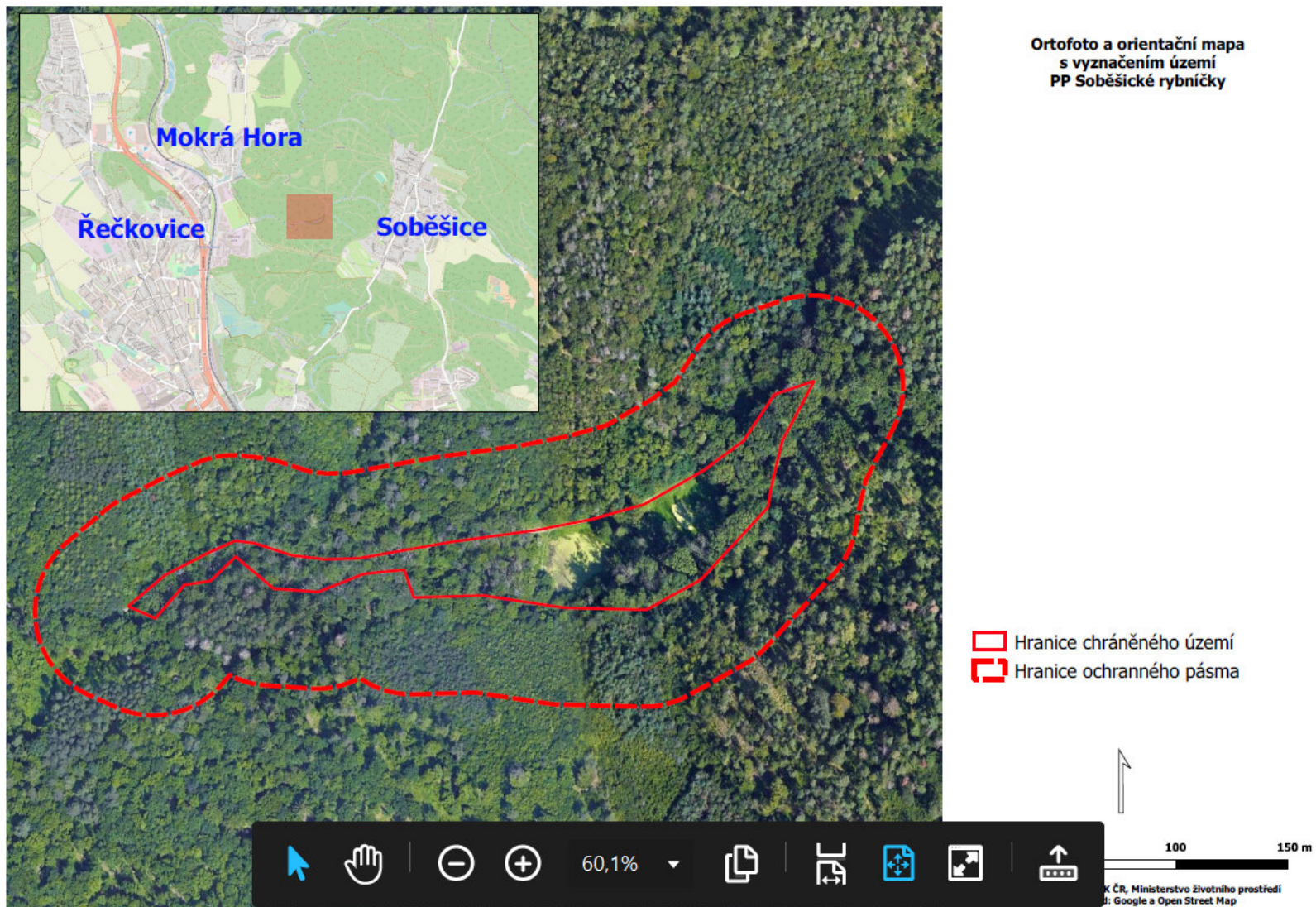
Příloha M1 – Ortofoto a orientační mapa s vyznačením území PP Soběšické rybníčky

Příloha M2 – Katastrální mapa se zákresem ZCHÚ a jeho ochranného pásma

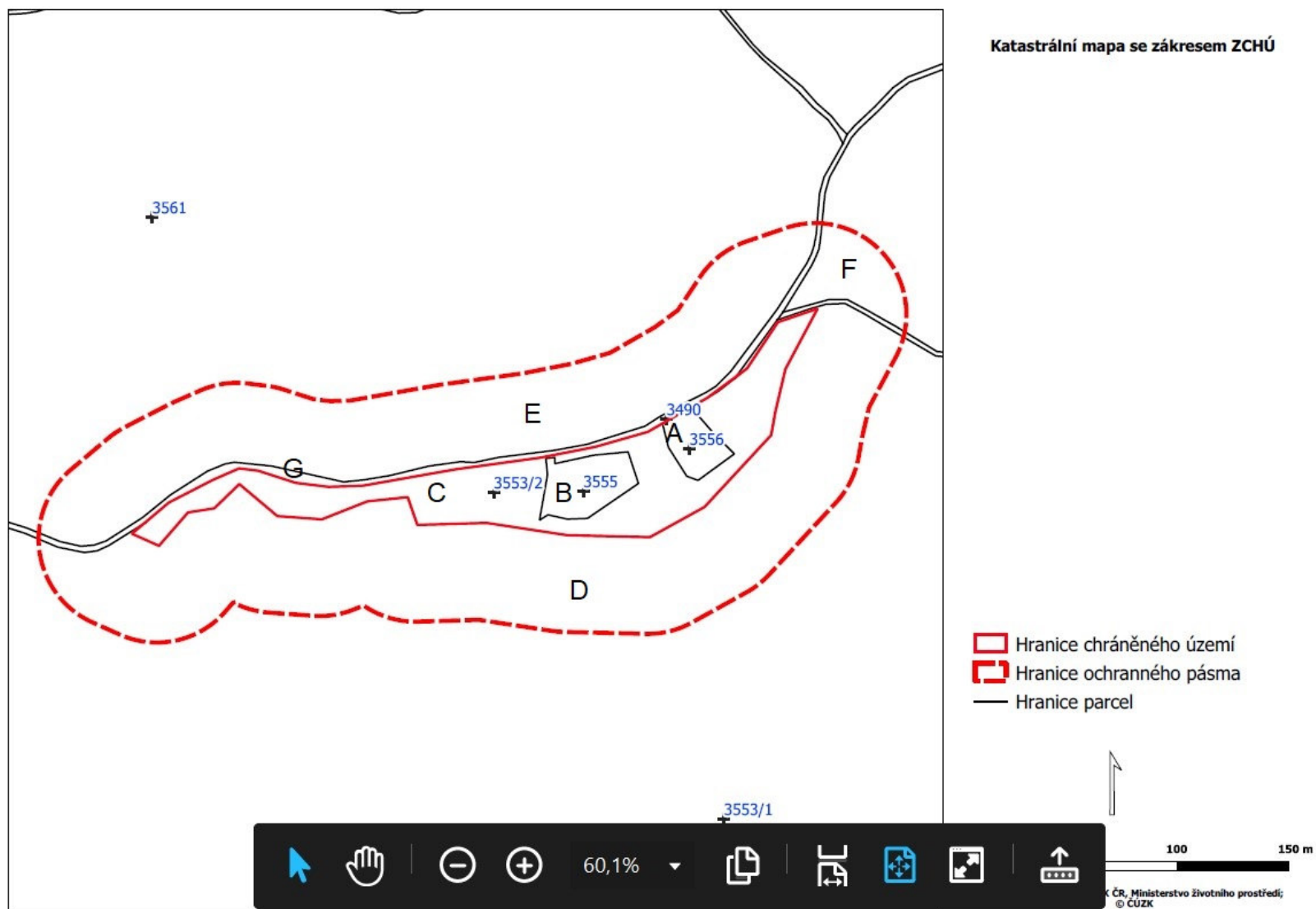
T1 – Popis dílčích ploch a objektů na nelesních pozemcích a výčet plánovaných zásahů v nich

Fotodokumentace

Příloha M1. Ortofoto a orientační mapa s vyznačením území PP Soběšické rybníčky.



Příloha M2. Katastrální mapa se zákresem ZCHÚ a jeho ochranného pásma. Jednotlivé dílčí plochy jsou vyznačeny písmeny A – G.



Příloha T1. Popis dílčích ploch a objektů na nelesních pozemcích a výčet plánovaných zásahů v nich.

označení dílčí plochy	výměra (ha)	stručný popis charakteru plochy nebo objektu a dlouhodobý cíl péče	doporučený zásah	naléhavost	termín provedení	interval provádění
A	0,0859	Horní rybníček. Jedná se o dno bývalého lesního rybníku s mělkou vodní tůň. Cílem péče je podpora biologické diverzity živočichů vázaných na vodní prostředí, především obojživelníků, a podpora mokřadní vegetace.	Odstraňování keřů a stromů v blízkosti vodní plochy. Odlov a eliminace nepůvodní ichthyofauny.	Střední. Střední.	Podzimní období. Podzimní období.	Dle potřeby, v aktuálním stavu každoročně až jednou za dva roky
B	0,1447	Dolní rybníček. Jedná se o mělkou vodní tůň. Cílem péče je podpora biologické diverzity živočichů vázaných na vodní prostředí, především obojživelníků, a podpora mokřadní vegetace.	Odstraňování keřů a stromů v blízkosti vodní plochy. Odlov a eliminace nepůvodní ichthyofauny.	Střední. Střední.	Podzimní období. Podzimní období.	Dle potřeby, v aktuálním stavu každoročně až jednou za dva roky
C	0,9361	Lesní lem. Jedná se o vlhkou olšovou jaseninu s drobnými vodními ploškami. Cílem péče je podpora vhodných stanovišť pro různé životní fáze obojživelníků.	Odstraňování geograficky nepůvodních dřevin včetně opatření proti jejich zmlazování.	Nízká.	Podzimní období.	Dle potřeby.
D	2,014	Lesní lem jižního ochranného pásma. Jedná se o kyselou doubravu s kostřavami na chudých prosychavých půdách. Cílem péče je ochrana ZCHÚ před negativními vlivy.	Odstraňování geograficky nepůvodních dřevin včetně opatření proti jejich zmlazování.	Nízká.	Podzimní období.	Dle potřeby.
E	2,064	Lesní lem severního ochranného pásma. Jedná se o bohatou habrovou doubravu s lipnicí a ostřicí horskou. Cílem péče je ochrana ZCHÚ před negativními vlivy.	Odstraňování geograficky nepůvodních dřevin včetně opatření proti jejich zmlazování.	Nízká.	Podzimní období.	Dle potřeby.
F	0,268	Lesní lem východního ochranného pásma. Jedná se o svěží bukovou doubravu bikovou s ostřicí prstnatou. Cílem péče je ochrana ZCHÚ před negativními vlivy.	Odstraňování geograficky nepůvodních dřevin včetně opatření proti jejich zmlazování.	Nízká.	Podzimní období.	Dle potřeby.
G	0,171	Lesní cesta (svážnice).	Neklasifikováno.	-	-	-

Fotodokumentace



Obr. 2. Pohled do lesních porostů na území přírodní památky. Na území je patrná probíhající těžba dřeva. Foto: J. Petruželová dne 8.4.2022.



Obr. 3. Pohled do lesních porostů na území přírodní památky. Na území je patrná probíhající těžba dřeva. Foto: J. Petruželová dne 8.4.2022.



Obr. 4. Pohled do lesních porostů na území přírodní památky. Na místě bylo opakovaně pozorováno prase divoké (*Sus scrofa*). Foto: J. Petruželová dne 8.4.2022.



Obr. 5. Pohled do jedné z menších tůní (horní rybníček). V každé z tůní se nacházelo velké množství snůšek skokana hnědého (*Rana temporaria*). Foto: M. Kotasová Adámková dne 15.4.2022.



Obr. 6. Pohled do lesní části u největší z tůní („dolní rybníček“). Na snímku jsou opět patrné snůšky skokana hnědého (*Rana temporaria*). Foto: M. Kotasová Adámková dne 15.4.2022.



Obr. 7. Pohled do menší tůně, nacházející se nad „horním rybníčkem“. Na snímku jsou opět patrné snůšky skokana hnědého (*Rana temporaria*). Foto: M. Kotasová Adámková dne 15.4.2022.



Obr. 8. Pohled do lesních porostů na území přírodní památky. Foto: M. Kotasová Adámková dne 1.5.2022.



Obr. 9. Pohled do jedné z tůní („horní rybníček“) se snůškami skokanů hnědých (*Rana temporaria*). Na snímku je patrné umístění jedné ze dvou odchyťových vrší, které byly instalovány v rámci inventarizačního průzkumu. Foto: M. Kotasová Adámková dne 1.5.2022.



Obr. 10. Na stojících mrtvých stromech se zdržovalo poměrně velké množství šplhavců. Zde datel černý (*Dryocopus martius*). Foto: Jana Petruželová dne 14.6.2022.



Obr. 11. Pohled na informační ceduli nacházející se u „spodního rybníčku“. Foto: Jana Petruželová dne 14.6.2022.